

Żak, Ludwig

Zakłady Stolarstwa Budowlanego "Stolbud" w Płocku (1945-1975)

Notatki Płockie 20/2-81, 39-43

1975

Artykuł został zdigitalizowany i opracowany do udostępnienia w internecie przez Muzeum Historii Polski w ramach prac podejmowanych na rzecz zapewnienia otwartego, powszechnego i trwałego dostępu do polskiego dorobku naukowego i kulturalnego. Artykuł jest umieszczony w kolekcji cyfrowej bazhum.muzhp.pl, gromadzącej zawartość polskich czasopism humanistycznych i społecznych oraz w kolekcji mazowieckich czasopism regionalnych mazowsze.hist.pl.

Tekst jest udostępniony do wykorzystania w ramach dozwolonego użytku.

Zakłady Stolarki Budowlanej „Stolbud” w Płocku (1945–1975)

Przemysł drzewny w Płocku posiada prastare tradycje. Cieśle, stolarze i kołodzieje w naszym mieście byli już znani w początkowym okresie istnienia tysiącletniego Płocka. Budowali i urządzali domy mieszkalne, a także świątynie i siedziby władców Mazowsza i miasta oraz chroniące je urządzenia obronne. Właśnie cieśle brali udział we wznoszeniu wału obronnego o konstrukcji ziemnodrzewnej (zachowanego w części w sąsiedztwie obecnej wieży zegarowej Zamku Książąt Mazowieckich), a pochodzącego z czasów Mieszka I. Prawdopodobnie już w tym czasie ten pierwszy władca Państwa Polskiego w miejscowości Cieśle koło Bodzanowa posiadał zespół cieśli pracujących wyłącznie na potrzeby monarchy.

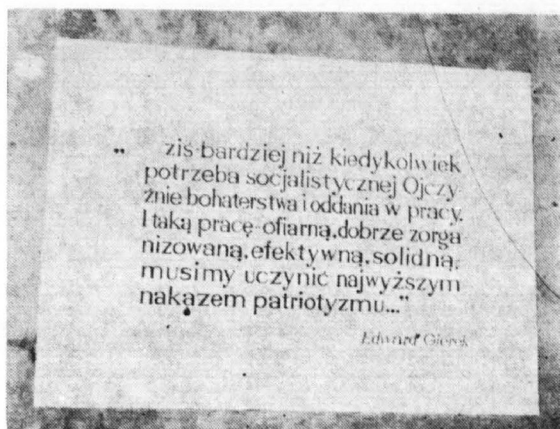
Również później i zamek płocki, a także dworki i domy miejskie były wznoszone i remontowane przez cieśli i stolarzy płockich przy współpracy z innymi rzemieślnikami. Już w dokumentach z XIV w. spotykamy imiona przedstawicieli tych zawodów, np. Zygmunta — cieślę.

Po zawartym w 1466 r. pokoju toruńskim z Krzyżakami — w okresie rozwoju handlu, płocky drzewiarze zbudowali spichrze oraz zsypy (o konstrukcjach drewnianych), pozwalające na przesypanie zboża z magazynów znajdujących się na wysokiej skarpie wprost na obiekty pływające na Wiśle. To oni również brali udział w budowie wodociągów założonych przez burmistrza Jana Alantsee (na podstawie przywileju króla Jana Olbrachta z 1498 r.). Wodociągi dostarczały miastu wodę rurami wykonanymi z drewna i ołowiu (eksponcja w Muzeum Mazowieckim).

W okresie renesansu istniał w Płocku cech ciesielski, który w XVII wieku przejął od cechu kowali utrzymywanie własnego ołtarza w kościele farnym. W roku 1786 utworzono w Płocku jeden cech wielki, obejmujący m. in. również cieśli i stolarzy

W XIX wieku w czasie Królestwa Polskiego była w Płocku fabryka mebli. W 1838—39 roku zarejestrowano 70 stolarzy oraz 3 traczy. W 1859 roku rzemieślnicy płockie było zorganizowane w 23 cechach, przy czym i cieśle i stolarze mieli odrębne cechy.

W 1902 r. zarejestrowano 4 większe zakłady prowadzone przez mistrzów cechowych: Franciszka Przymanowskiego (wykonawcę robót przy restauracji Katedry), Kazimierza Warmińskiego, Franciszka Dutkowskiego i Jana Bejma. Wykonywali oni różne roboty stolarsko-budowlane, meble artystyczne, wnętrza mieszkalne i użytkowe.



Cytat z przemówienia Pierwszego Sekretarza z VII Plenum KC PZPR w 1972 r. namalowany na ścianie malarni przemysłowej.

W okresie międzywojennym większe zakłady przemysłu drzewnego — to tartak parowy inż. Wacława Kamińskiego przy ul. Dobrzyńskiej, z nowoczesną suszarnią i działem klepki podłogowej, dwa tartaki w Radziwiu, zakład przemysłu drzewnego Teodora Sergota przy ul. Błonie, składy i wytwórnie mebli (również artystycznych) Józefa Archity przy ul. Kościuszki, Stefana Dutkowskiego przy ul. Kolegialnej oraz około 120 mniejszych warsztatów rzemieślniczych — stolarskich, produkujących stolarkę budowlaną otworową a także meble

Były to już w części zakłady zmechanizowane.

*

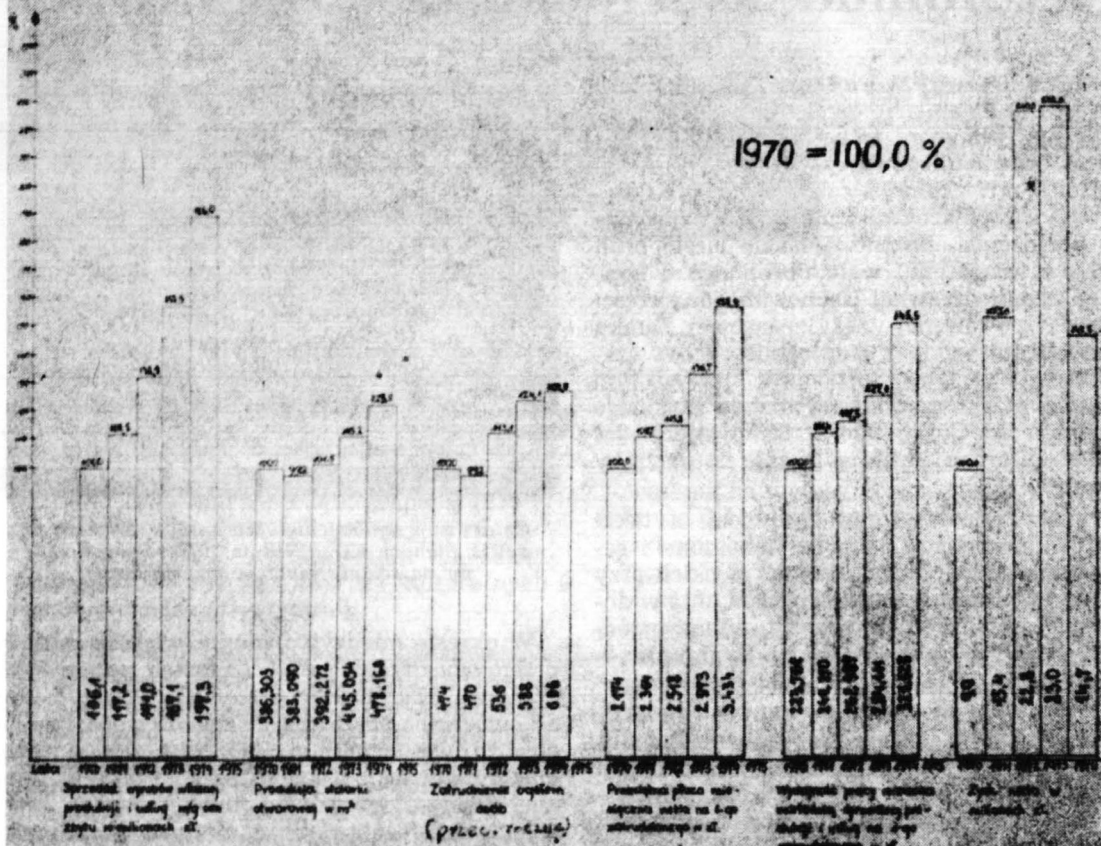
*

Zakłady Stolarki Budowlanej „Stolbud” w Płocku powstały na bazie istniejącego przed 1939 r. zakładu miejskiego, który w czasie okupacji przejął Niemiec Willy Gilwald, organizując prywatne przedsiębiorstwo budowlane pod nazwą „Hoch und Tiefbau”, zatrudniające około 350 pracowników, przeważnie Polaków (w większości z zawodu stolarzy).

Po wyzwoleniu Płocka w dniu 21.I.1945 r. na bazie wspomnianego przedsiębiorstwa powołane zostało Państwowe Przedsiębiorstwo Budowlane — Oddział Nr 7 w Płocku, które oprócz robót budowlano-montażowych zajmowało się produkcją stolarstwa budowlanego (szczególnie nietypowej) dla potrzeb odbudowy miasta i stolicy.

Już dnia 12.II.1945 roku podejmuje pracę w tym przedsiębiorstwie — jako stolarz Franciszek Lewandowski, który pracuje po dzień dzisiejszy w dziale kontroli jakości. W plebiscycie

DYNAMIKA WZROSTU WSKAŹNIKÓW EKONOMICZNYCH W ZAKŁADACH STOLARKI BUDOWLANEJ W PŁOCKU W LATACH 1970 - 1974



Najważniejsze wskaźniki ekonomiczne z ostatnich pięciu lat. Nie wykonanie zysku w 1974 r. spowodowane zostało — za zgodą Zjednoczenia — pokryciem przekroczenia wartości kosztorysowej zadania inwestycyjnego: rozbudowy i modernizacji zakładu, przede wszystkim nowej malarni przemysłowej.

uznany on został „człowiekiem XXX-lecia”. Nieco później bo dnia 15.III.1945 r. podjął pracę stolarz Konstanty Kędziński, który również pracuje do dziś ciesząc się uznaniem współpracowników Oddział Obróbki Zasadniczej (maszynownia).

W latach 1952—1956 Przedsiębiorstwo znajdowało się pod zarządem Zakładów Produkcji Elementów Budowlanych Nr 2 w Warszawie, a następnie Zakładów Elementów Budowlanych w Poznaniu. Zachowało nadal dotychczasowy profil produkcji stolarki budowlanej dla potrzeb lokalnych i terenu

Od 1957 roku datuje się wzmożony rozwój przedsiębiorstwa, kiedy to „Stalarnię w Płocku” podporządkowano nowo utworzonym Zjednoczonym Zakładom Stolarki Budowlanej w Warszawie — dając nazwę: „Zakłady Stolarki Budowlanej w Płocku” z siedzibą przy ulicy 3-go Maja Nr 6.

Wobec dynamicznego rozwoju budownictwa mieszkaniowego a zatem i rosnących potrzeb na

stolarkę budowlaną postanowiono w 1957 roku podjąć budowę nowego Zakładu zlokalizowanego w dzielnicy Kostrogaj — Przemysłowy (powierzchnia zabudowy 5,8 ha). Oddano go do eksploatacji w końcu 1960 r. Docelowa zdolność ich produkcji wynosiła 160 tys. m² stolarki budowlanej rocznie. Wartość tej inwestycji wyniosła około 40 mln zł. W latach 1962—1964 notuje się dalszy rozwój Zakładów, tak w unowocześnieniu metod technologicznych, jak i mechanizacji procesu produkcyjnego — z jednoczesnym rozwojem asortymentu produkcji. W latach 1965—1966 Zakłady Stolarki Budowlanej w Płocku były przedsiębiorstwem wielozakładowym. Poza Zakładami zlokalizowanymi w dzielnicy Kostrogaj — Przemysłowy, gdzie mieściła się i Dyrekcja Przedsiębiorstwa, podlegały im Zakład Mechaniczny w Baboszewie zajmujący się produkcją narzędzi, maszyn i urządzeń dla przemysłu stolarki budowlanej i branży, Zakład w Chełmży produkujący obiekty małokubaturowe — barakowozy oraz

„stary” Zakład w Płocku przy ulicy 3-go Maja Nr 6. W roku 1967 — na skutek reorganizacji — Chełmżę przekazano Zakładom w Gnieźnie, Baboszewo usamodzielniało się, a „stary” Zakład przy ul. 3-go Maja Nr 6 uległ likwidacji. W ten sposób Zakłady stały się przedsiębiorstwem jednozakładowym. W latach 1969—1974 na miejsce dalszy dynamiczny wzrost produkcji, dalsza modernizacja procesu technologicznego, wprowadzenie 1-krotnego malowania stolarki okiennej i szklenia (od połowy 1974 r.) oraz rozbudowa Zakładów w drodze inwestycyjnej, a mianowicie:

- budowa 7-komorowej suszarni, malarni przemysłowej;
- warsztatu mechanicznego — produkcyjnego, wiat magazynowych i wydziałowych urządzeń socjalnych;
- rozbudowa kotłowni;
- przebudowa placu targowy, dróg, sieci wodno-ściekowej, elektrycznej, instalacji sprężonego powietrza itp.

Rozwój Zakładu w latach 1961—1974

	rok 1961	rok 1974
1) Zatrudnienie ogółem (bez uczniów)	282	606
2) Wartość produkcji w/g cen zbytu w tys. zł	39.670	192.521
3) Produkcja stolarki budowlanej w m ²	144.499	478.166
4) Wartość środków trwałych netto w tys. zł	23.645	88.160

Szczególny rozwój społeczno-gospodarczy Zakładów datuje się od 1973 r., kiedy to na równi z rozwojem funkcji produkcyjnych zaczęto w praktyce traktować rozwój funkcji socjalno-bytowych. Sprecyzowano konkretny program rozwoju Zakładu do 1980 roku z uwzględnieniem rozwoju funkcji:

- techniczno-produkcyjnej,
- socjalno-bytowo-kulturalnej,
- zaplecza techniczno-magazynowego — na bazie możliwości powiększenia terenu zabudowy Zakładów do 8,9 ha. Wykazany dotychczas rozwój osiągnięto nie tylko na skutek wzrostu zatrudnienia, ale przede wszystkim w wyniku wdrażania postępu techniczno-organizacyjnego, ekonomicznego oraz intensyfikacji pracy.

Rok jubileuszu i lata 1976—1980

Zakłady Stolarki Budowlanej „Stolbud” w Płocku są przedsiębiorstwem jednozakładowym, zaliczanym do średniej wielkości 22-ch przedsiębiorstw zgrupowanych w W.O.G. Zjednoczenia Przemysłu Stolarki Budowlanej w Warszawie.

Produkcja w mierniku technologicznym (m²) stanowiła w 1974 r. 6,2% ogólnej produkcji Zjednoczenia, w mierniku wartościowym (w/g cen zbytu) stanowiła — 5,2%, natomiast war-



8 marca 1975 r. — Międzynarodowy Rok Kobiet. Na spotkaniu z kierownictwem Zakładów. Od lewej: Władysława Koper — brygadziśta klejenia ram okiennych (kieruje 10-osobową brygadą od 15 lat), Krystyna Waluś — pracownica na stanowisku okuwania ościeżnic (od 4 lat) i Lucyna Wiśniewska — sortowanie ramiaków okiennych (od 10 lat).

tość sprzedaży wyrobów własnej produkcji i usług (w/g cen zbytu) wyniosła — 5,3%. Zatrudnienie stanowi 4,9% ogólnego zatrudnienia Zjednoczenia.

Produkcją podstawową jest obecnie stolarka otworowa rynkowa, tj. okna ościeżnicowe 1-krotnie malowane i szklone, przeznaczone wyłącznie dla odbiorców rynkowych tj. dla budownictwa indywidualnego wiejskiego i miejskiego, a także stolarka drzwiowa płytowa wewnątrzlokowa z przeznaczeniem dla odbiorców rynkowych i uspołecznionych.

- Poza stolarką otworową Zakłady dostarczają odbiorcom uspołecznionym produkcję inną jak:
- małokubatorowe obiekty socjalne zaplecza budów (przenośne umywalnie P-3),
 - płyty ściennie osłonowe dla budownictwa wielkopłytowego systemu W-70 i Wk-71 z zastosowaniem materiałów drewnopochodnych,
 - remonty kapitalne dźwigów „Lwów” wraz z produkcją mechaniczną,
 - wyposażenia wnętrz itp.,
 - produkcję uboczną.

Zakłady realizują produkcję stolarki otworowej systemem potokowym (produkcja średnio i wielkoseryjna) z zastosowaniem mechanizacji ciągów obróbczych linii montażowych okuwania i wykańczania.

Podstawowe wskaźniki techniczno-ekonomiczne roku 1975:

— stan majątku trwałego na koniec 1974 r. brutto	— 111,2 mln
— powierzchnia terenu zabudowy Zakładu	— 7,3 ha
— powierzchnia produkcji podstawowej	— 3.674 m ²



27.II.1975 r. W świetlicy Zakładów wiceprzewodniczący Zarządu Głównego ZMS mgr Janusz Zaporowski (z lewej) wręcza osobisty list Pierwszego Sekretarza Edwarda Gierka mgr inż. Wojciechowi Krzywińskiemu — kierownikowi działu Technologiczno-Konstrukcyjnego ZSB w Płocku. Inżynier Krzywiński, jako trzykrotny laureat eliminacji centralnych Turnieju Młodych Mistrzów Techniki, otrzymał w 1974 r. — nadaną przez Zarząd Główny ZMS — nagrodę im. Mikołaja Kopernika.

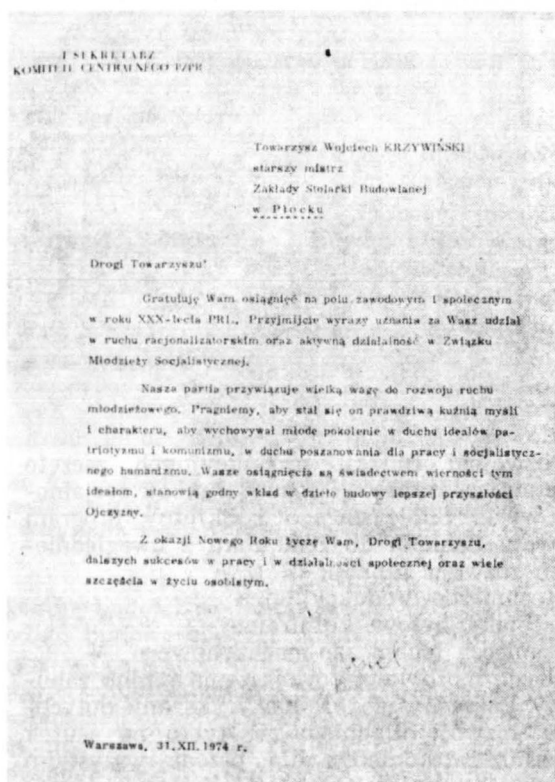
— zatrudnienie (stan średni I kw. 75 r.)	— 603
w tym: pracowników umysł.	— 92
kobiet	— 157
— wielkość stolarki otworowej + zadania dodatkowe i zobowiązania	— 500 tys. m ²
w tym stolarki okiennej	— 267
— umywalni P-3	— 900 szt.
— płyt ściennych W-70	— 27 tys. m ²
— produkcja wg wartości	— 216,6 mln zł
— wartość produkcji rynkowej	— 155,1 mln zł
— sprzedaż produkcji i usług	— 218,3 mln zł
— wydajność mierzona wartością sprzedaży na 1-go zatrudnionego	— 356,1 tys. zł
— średnia płaca miesięczna na 1-go zatrudnionego netto (za I kw. 1975 r.)	— 3.584,—
— dynamika przyrostu planowanej wartości produkcji 1975 do wykonania 1974 r.	— 112,5 ⁰ %
— zysk bilansowy netto (bez zadań dodatkowych)	— 17,4 mln zł
— produkcja dodana (bez zadań dodatkowych)	— 75,7 mln zł

Zadania produkcyjne roku 1975 są bardzo napięte, godne roku Jubileuszowego, ale wykonalne mimo przestarzałego parku maszynowego i stosunkowo niskiego poziomu technicznego. Wyrazem tego jest m.in. i niskie zużycie energii elektrycznej na 1 zatrudnionego wynoszące w 1974 r. — 6.363 kWh (dla porównania: w przemyśle polskim — 6.600, w Hiszpanii — 8.000,

w NRD — 8.500, w RFN — 12.100, w ZSRR — 13.000 a w USA 28.500 kWh rocznie na 1 zatrudnionego w przemyśle). Stąd uciążliwość pracy, wysiłek fizyczny mięśni pracowników w naszym zakładzie jest jeszcze wysoki. Ambicją jednak załogi jest utrzymanie przyjętego tempa przyrostu produkcji, jak również tempa przyrostu wydajności pracy i średnich płac, co staje się gwarantującą właściwej atmosfery pracy — sprzyjającej dobrej robocie.

W następnej 5-lacie (1976—1980) zajdzie konieczność, potrzeba i możliwość kompleksowej modernizacji Zakładów — w drodze inwestycyjnej.

Oczywisty jest fakt, że istniejąca powierzchnia terenu Zakładu 7,3 ha staje się wąskim ogniwem już na dzisiejszym etapie rozbudowy. Powierzchnia terytorialna Zakładów warunkuje dzisiaj — w znacznym stopniu — docelową wielkość rozbudowy Zakładów. Dlatego też poczyniono konkretne kroki w kierunku przejęcia



List gratulacyjny Edwarda Gierka do Wojciecha Krzywińskiego.

terenów przyległych, co pozwoli, zwiększyć docelową powierzchnię terenu Zakładów do 8,9 ha.

Realizacja założonego programu rozwojowego w latach 1976—1980 w zakresie rozbudowy i modernizacji przewiduje zrównoważenie wszystkich funkcji Zakładów tj. produkcyjno technicznej, zaplecza technicznego, magazynowego i socjalnego, a także doprowadzenie do osiągnięcia optymalnej wielkości produkcji stolarki otworowej i płyt ściennych osłonowych W-70, Wk-71. Nakłady inwestycyjne ukierunkowane



Wykonana w czynie społecznym obrotowa reklama XXX-lecia PRL i 30-lecia Zakładów Stolarstwa Budowlanej w Płocku. Z lewej bożek słowiański Kostro, który patronuje od dnia 12 maja 1974 roku czystości, porządkowi, zieleni, pięknu i gospodarności dzielnicy Kostrogaj-Przemysłowej.

zostaną na wzrost produkcji stolarstwa otworowego, jako inwestycje modernizacyjne i odtworzeniowe. Zakłada się że struktura techniczna nakładów inwestycyjnych ulegnie następującym zmianom: nakłady na maszyny i urządzenia wzrosną do 50% (szczególnie w drugiej połowie pięcioletki) przy jednoczesnym zmniejszeniu nakładów na roboty budowlano-montażowe.

Realizacja przyjętych zamierzeń inwestycyjnych wymagać będzie:

- przyjęcia programu rozbudowy i modernizacji,
- zabezpieczenia dostaw nowoczesnych maszyn i urządzeń, linii technologicznych itp.,
- stałego modernizowania procesu technologiczno-produkcyjnego z jednoczesnym wdrażaniem postępu techniczno-organizacyjnego w zakresie:
 - nowoczesnych technologii i konstrukcji,
 - mechanizacji transportu wewnętrznego,
 - tworzenia węzłów obróbczych linii montażowych, wykończeniowych itp.

Przewiduje się znaczne zmiany w asortymencie produkcji — nawet do przeprofilowania zakładu wyłącznie na produkcję stolarstwa okiennej dla budownictwa powszechnego. Rozważa się możliwość produkcji okien jednoramowych podwójnie szklonych, konfekcjonowanych — z zastosowaniem okuć uchylno rozwieranych znacznie poprawiających funkcjonalność i estetykę stolarstwa, przy daleko idącej oszczędności materiałów (w tym przypadku drewna).

Zakłady prowadzą badania nad możliwością wykańczania stolarstwa okiennej przy pomocy metody „Proces Royal”, tj. nasywanie drewna w autoklawie z fazywością działania:

I — dokładnego impregnowania środkami solowymi,

II — suszenia i barwienia — w mieszaneczce olejowej z dodatkiem trwale barwiącego pigmentu, co mogłoby wprowadzić rewolucję techniczną w procesie wykańczania stolarstwa okiennej.

Duże możliwości Zakładów istnieją w rozwoju produkcji płyt ściennych osłonowych W-70

i Wk-71, łącznie z usprawnieniami konstrukcji, wprowadzeniem wykańczania płyt z możliwością ich łączenia ze stolarstwem otworowym w całe elementy ścienne (całkowicie wykończone).

Istnieją możliwości zastosowania innych materiałów jak: drewnopochodnych, eternitowych, tworzyw sztucznych, metali szlachetnych, folii metalowych itp., a także możliwość wprowadzenia pełnej mechanizacji produkcji na skalę przemysłową.

W zakresie budowy obiektów kubaturowych przewiduje się:

- rozbudowę suszarni o 5 komór i budynku administracyjnego,
- budowę magazynu technicznego i materiałów drewnopochodnych, hali produkcyjnej ciągu drzwiowego, hotelu robotniczego, stołówki, budynku socjalnego i budynków mieszkalnych,
- rozbudowę malarni.
- urządzenie placów, dróg i ogrodzeń itp.

Po zrealizowaniu tego etapu modernizacji i rozbudowy Zakładów, ich docelową zdolność produkcyjną określa się na 600 tys. m² stolarstwa otworowego i innej produkcji — o wartości 300 mln zł. Przypadająca w 1975 r. rocznica XXX-lecia założenia Zakładów powinna być wykorzystana dla stworzenia nowych wartości, powinna pomóc w rozwiązywaniu perspektywicznych zadań rozwojowych i podnoszeniu jakości produkcji — tak aby „każda rzecz powinna być prosto dobrze zrobiona”. Te słowa sprzed 2000 lat wypowiedziane przez rzymskiego konsula Messalę do poety Owidiusza i dzisiaj nie straciły swej aktualności.

Powiedzenia „musimy się uczyć od zagranicy” nie należy przyjmować w sensie dosłownym. Powinniśmy uczyć się jednak wielu rzeczy, np. dyscypliny pracy i poważnego jej traktowania, organizacji pracy, szacunku do pracy fizycznej, wzajemnego szacunku do siebie, niekłamanego wykorzystywania ludzi zdolnych i ambitnych, kompetencji i odpowiedzialności za własne sądy oraz opinie itp. Dzięki temu, dzięki „dobrej robocie” i przeciętna płaca realna będzie mogła dalej szybko rosnąć.