

# Żebrowski, Tadeusz

---

## Sesja naukowa w katedrze płockiej i ponowny pogrzeb szczątków władców Polski

---

Notatki Płockie 20/3-82, 60-63

---

1975

Artykuł został zdigitalizowany i opracowany do udostępnienia w internecie przez Muzeum Historii Polski w ramach prac podejmowanych na rzecz zapewnienia otwartego, powszechnego i trwałego dostępu do polskiego dorobku naukowego i kulturalnego. Artykuł jest umieszczony w kolekcji cyfrowej [bazhum.muzhp.pl](http://bazhum.muzhp.pl), gromadzącej zawartość polskich czasopism humanistycznych i społecznych oraz w kolekcji mazowieckich czasopism regionalnych [mazowsze.hist.pl](http://mazowsze.hist.pl).

Tekst jest udostępniony do wykorzystania w ramach dozwolonego użytku.

# Sesja naukowa w katedrze płockiej i ponowny pogrzeb szczątków władców Polski

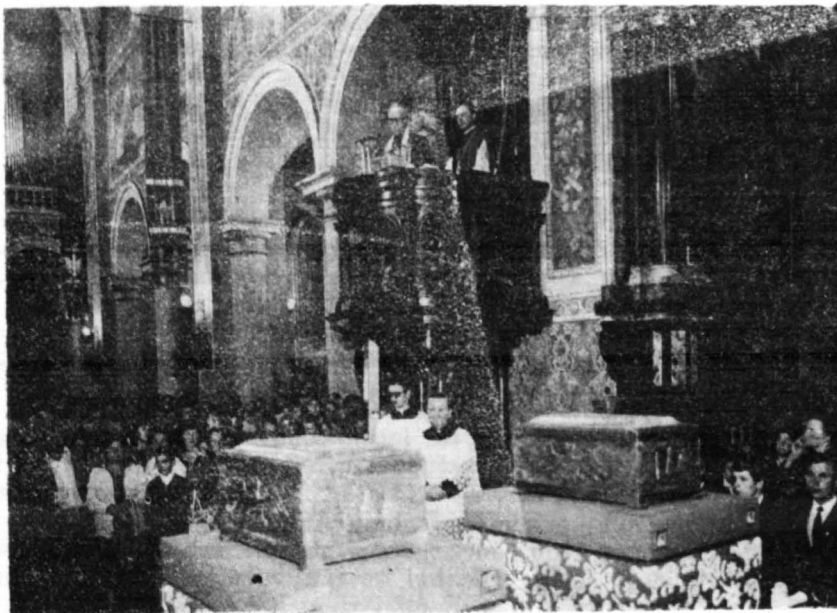
*Obok tysięcletniego biskupstwa poznańskiego, obok powstałej w roku 1000 metropolii w Gnieźnie z sufraganiami w Krakowie, Wrocławiu i Kołobrzegu, biskupstwo płockie — założone najpóźniej w 1075 roku — należy do najstarszych w Polsce.*

*W niedzielę, dnia 1 czerwca 1975 roku w bazylice katedralnej p.w. Wniebowzięcia Najświętszej Marii Panny na Wzgórzu Zamkowym (Górze Tumskiej) w Płocku odbyły się centralne uroczystości jubileuszowe 900-lecia diecezji płockiej, w czasie których nastąpiło m.in. złożenie do sarkofagu w kaplicy królewskiej bazyliki szczątków monarchów Polski Piastowskiej Władysława I Hermana (ok. 1040—4 VI 1102) i Bolesława III Krzywoustego (20 VIII 1085—28 X 1138).*

W dniu 1.VI.1975 r. obchodzono jubileusz 900-lecia powstania diecezji płockiej<sup>1)</sup>. Wybrano tę datę, jako najbardziej prawdopodobną. W 1075 r. przybyli do Polski legaci papieża Grzegorza VII, aby uporządkować sprawy organizacji diecezjalnej w Polsce i wtedy najprawdopodobniej erygowali biskupstwo płockie, które fundował i bogato wyposażył, koronowany wówczas Bolesław Śmiały. Nadał on wówczas katedrze płockiej cztery kasztelanie na pograniczu wschodnim Mazowsza: pułtuską, bocką, brańską i świecką oraz dwie na pograniczu pruskim w Ziemi Dobrzyńskiej. Diecezja obejmowała Mazowsze na prawym brzegu Wisły, na północ od linii łączącej Kamion na dzisiejszej Pradze z Liwem, po obu brzegach dolnego Bugu i dorzecze Narwi, aż po pogranicze Rusi, Jadzwięzy i Prus. Obejmowała także Ziemię Dobrzyńską i Chełmińską. Na lewym brzegu Wisły należał wówczas do Płocka Gostynin z okręgiem.

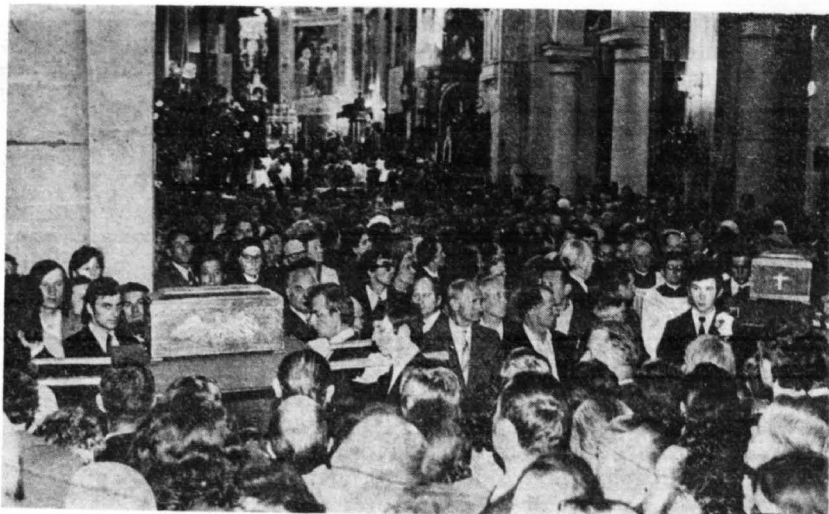
Pierwszym niewątpliwym biskupem płockim był Stefan, który według Długosza, sprawował rządę diecezją w latach 1088—1099. Grób jego odnaleziono podczas prac przy katedrze w połowie XVI w<sup>2)</sup>. W chwili powstania biskupstwa na ziemiach Mazowsza utrwalone już było chrześcijaństwo. Istniało być może kilkadziesiąt kościołów grodowych, przy których pracę duszpasterską prowadzili zakonnicy benedyktyńscy. Świadczy o tym dokument mogiłeński z 1065 r., wyliczający około 20 grodów na wyżej wymienionych ziemiach. Z grodów tych benedyktyni mogiłeńscy pobierali dochody i być może obsługiwali kościoły grodowe, jak o tym zdają się świadczyć wezwania kościołów do dziś istniejących w tych miejscowościach, poświęcone świętym czczonym przez benedyktynów<sup>3)</sup>.

Płock, jak stwierdziły wykopaliska powojenne, jako główny ośrodek Mazowsza, posiadał kaplicę pałacową na grodzie, jeszcze pod



1 VI 1975 r. Brązowe trumienki ze szczątkami władców polskich: Władysława Hermana i Bolesława Krzywoustego na katedrze płockiej.

1 VI 1975 r. Procesjonalny pochód w katedrze plockiej z trumienkami zawierającymi szczątki władców polskich — Władysława Hermana i Bolesława Krzywoustego



koniec X w. Z tego samego czasu wydaje się pochodzić usytuowana na podgrodziu rotunda. Zarys jej murów odsłonił prof. Włodzimierz Szafrąński. Znajdowała się ona na przeciw głównego wejścia do katedry<sup>4</sup>).

Z chwilą utworzenia biskupstwa przystąpiono niewątpliwie do budowy katedry. Uczynił to już następca i brat Bolesława, Władysław Herman, przez lat przeszło dwadzieścia sprawujący rząd w Polsce i prawie stale rezydujący w Płocku. Tak długi okres czasu pozwalał na podjęcie i dokończenie tego dzieła, tymbarziej że książę dla siebie wystawił z kamienia zamek, którego dziś jeszcze możemy oglądać znaczne pozostałości. W tej właśnie katedrze, której śladów szukać należy w podziemiach dzisiejszej bazyliki, pasowany był na rycerza, 15.VIII.1100 r. Bolesław Krzywousty; w niej też pochowany był w 1102 r. Władysław Herman. Katedra ta uległa poważnym zniszczeniom w 1126 r. podczas napadu Pomorzan na Płock. Uległy wówczas profanacji zwłoki rodziców Bolesława Krzywoustego, na co skarżył się książę w liście do św. Ottona z Bambergi, apostoła Pomorza; (ślady zacięcia mieczem po śmierci na kościach przypisywanych Władysławowi Hermanowi stwierdziła komisja badająca te szczątki). W kilka lat później bpem plockim został Aleksander z Malonne (w dzisiejszej Belgii, przedmieście Namur), który podjął budowę nowej romańskiej katedry. Ukończył ją i konsekrował w 1144 r. Świątynia przezeń wzniesiona z późniejszymi zmianami i przebudowaniami podjętymi w XV i XVI wiekach, w głównych zarysach przetrwała do naszych czasów<sup>5</sup>).

W nowej katedrze, być może jeszcze nie wykończonej, pochowany został przez bpa. Aleksandra, zmarły w 1138 r. Bolesław Krzywousty<sup>6</sup>). W następnych wiekach chowano pod prezbiterium katedry książąt mazowieckich, aż po zmarłego w 1495 r. Janusza II.

Katedra miała wówczas znacznie krótsze prezbiterium. Biskup Andrzej Noskowski w po-

łowie XVI w. przedłużył je prawie o połowę. Przy okazji tej przebudowy trzeba było zburzyć mury absydy i naruszyć groby pochowanych w podziemiach książąt i biskupów. Relacja o tych wypadkach zachowała się dopiero z początku XVII wieku. Zapisał ją dr. obojga praw, kanonik i penitencjarz katedry plockiej Wawrzyniec z Wrzeczca, pod Łomżą<sup>7</sup>). Wspomina w niej dr Wawrzyniec, że bp. Noskowski polecił złożyć w trumnie odnalezione szczątki książąt i pochować je w krypcie, specjalnie w tym celu wymurowanej u wejścia do prezbiterium. Wymienia jednak tylko Bolesława Krzywoustego i Władysława Hermana, o innych książętach nie wspomina. Widocznie jednak i kości innych książąt pochowanych w pobliżu zebrano pieczołowicie i złożono do jednej trumny. W katedrze pochowanych było więcej osób z rodziny książęcej, niż udało się ustalić podczas ostatnich badań. Wylicza ich imiennie arcbp. A. Nowowiejski<sup>8</sup>). W grobach książęcych pochowano bpa Henryka, księżnę Aleksandrę, żonę Ziemowita IV, siostrę Władysława Jagiełły.

Złożone w trumnie szczątki książąt przeleżały w niej w spokoju do 22 lipca 1825 r. W tym dniu po dłuższych poszukiwaniach wydobyto je z uszkodzonej krypty i zetlałej trumny. Bp. Adam Prażmowski polecił sporządzić nową drewnianą trumnę, okryć ją szkarłatem i złożyć w niej wydobyte z grobowca szacowne kości. Tym razem przygotowano na miejsce ich spoczynku kryptę pod północną wieżą katedry i w jej podziemiu zamurowano trumnę ze szczątkami. Nad posadzką krypty postawiono marmurowy grobowiec poświęcony pamięci Władysława Hermana i Bolesława Krzywoustego. Obrzędów złożenia trumny w krypcie dokonano uroczystie przy udziale biskupa i społeczeństwa miasta Płocka 12 września 1825 r.<sup>9</sup>). Przetrwały tam do 21 marca 1972 r. Staraniom prof. Włodzimierza Szafrąńskiego przypisać należy podjęcie badań nad kryptą. Po odkryciu wejścia do niej i odbiciu zamurowanej w tumbie trumny, znaleziono ją zbutwiałą. Po wydo-

byciu z niej resztek szkieletów poddano je licznym i gruntownym badaniom Komisji powołanej przez Instytut Historii Kultury Materialnej PAN. Stwierdzono wśród zawartości trumny kości 17 osób zmarłych w różnym wieku i czasie.

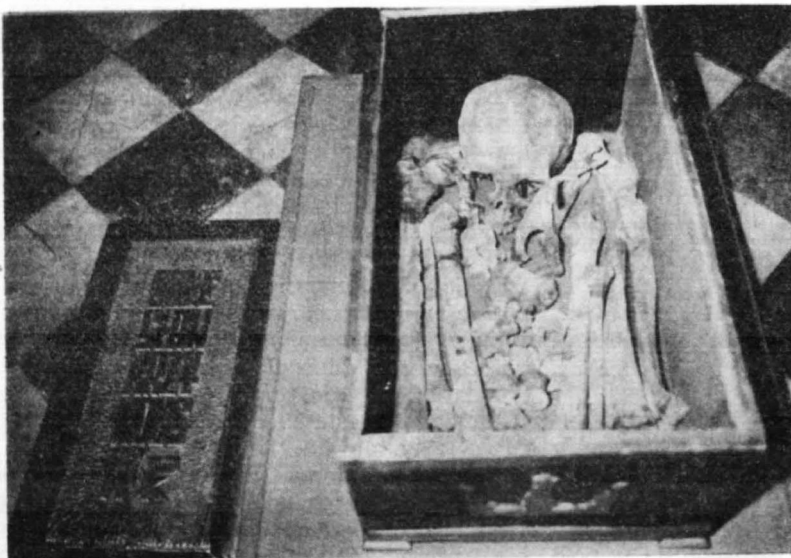
Szpecially dobrze dała się zidentyfikować. w niezłym stanie zachowana czaszka przypisywana Bolesławowi Krzywoustemu i kości z kręgosłupa przypisywanego Władysławowi Hermanowi, pozwalające ustalić rodzaj schorzeń, na które cierpiał książę<sup>10)</sup>. Badania trwały przeszło dwa lata. Uroczysty ponowny pochówek postanowiono odłożyć do czasu obchodów 900-lecia powstania diecezji plockiej. Dokonano tego w dwóch etapach. W dniu 11. V. 1975 r. pod przewodnictwem bpa ordynariusza plockiego dra Bogdana Sikorskiego, przy udziale duchowieństwa i delegacji wiernych z diecezji plockiej pochowano w drewnianej trumnie, w poprzednim miejscu, w krypcie pod posadzką, czcigodne szczątki książąt mazowieckich — 15 osób, w tym jednej tylko kobiety, księżniczki litewskiej Gaudemundy-Zofii, żony Bolesława II, wnuka Konrada, zm. w 1288 r. Przebadane kości z zachowanych szkieletów przypisano następującym osobom: Leszkowi, synowi Bolesława Krzywoustego zm. w 1186 roku. Konradowi zm. 1247 r. Bolesławowi II wnukowi Konrada zm. 1313. Waclawowi synowi poprzedniego zm. 1336 r. Bolesławowi III, synowi Waclawa zm. 1351 r. Kazimierzowi, synowi Trojdena, wnukowi Bolesława II zm. 1355 roku. Ziemowitowi III, bratu Kazimierza zm. w 1381 r. Ziemowitowi IV synowi poprzedniego zm. w 1426 r. Trzem synom Ziemowita IV, Kazimierzowi ks. bełskiemu, Ziemowitowi V, zmarłym w 1442 r. i Władysławowi księciu plockiemu zm. w 1455 r. Dwom synom Władysława I zmarłym w 1462 r. Ziemowitowi VI i Władysławowi II. Januszowi II księciu plockiemu zm. w 1495 r., prawnukowi Janusza I oraz zmarłemu w dzieciństwie synowi Bolesława Krzywoustego<sup>11)</sup>.



*Składanie do sarkofagu trumny ze szczątkami Bolesława Krzywoustego. Na drugim planie stoją od prawej: arcbp. A. Baraniak z Poznania i bp. J. Wosiński z Płocka*

W głównych uroczystościach obchodów 900-lecia, powstania diecezji wziął udział Episkopat polski, delegacje kapituły i uczelni katolickich z kraju, liczni księża z diecezji oraz wierni z całej diecezji. Delegacje z niektórych parafii, z terenu kurpiowszczyzny przybyły w strojach ludowych.

O godz. 16 odbyła się w katedrze sesja naukowa. Po krótkim zagajeniu ks. Prymasa referat o początkach i organizacji kościelnej na Mazowszu wygłosił prof. Zygmunt Sułowski z KUL-u. Ks. dr Władysław Lis omówił martyrologię duchowieństwa plockiego w czasie



*Czaszka i kości Bolesława III Krzywoustego złożone w brązowej trumnie*



drugiej wojny światowej. Diecezja plocka straciła bowiem w czasie wojny obydwu biskupów: ordynariusza arcbpa Antoniego J. Nowowiejskiego i bpa sufragana Leona Wetmańskiego, zamęczonych przez Niemców w Działdowie oraz 1/3 (110) księży, zamordowanych w obozach lub rozstrzelanych w różnych miejscach.

Po referatach i przemówieniu arcbpa poznańskiego A. Baraniaka, przy śpiewie „Gaude Mater Polonia”, przeniesione zostały procesjonalnie dwie brązowe trumienki z doczesnymi szczątkami Władysława Hermana i Bolesława Krzywoustego do sarkofagu w Kaplicy Królewskiej<sup>12)</sup>.

Dwie trumienki odlano z brązu w jednym z warsztatów warszawskich, wg projektu ks. mgr. Romualda Rudzińskiego. Modele do odlewu i prace grawerskie wykonał artysta rzeźbiarz z Płocka Maciej Budkiewicz. Trumienki podczas sesji stały na specjalnie dla nich przygo-

towanych postumentach przykrytych wzorzystą materią. Przenieśli je do sarkofagu na swych barkach alumn Seminarium Duchownego w Płocku. Złożono je wewnątrz sarkofagu po zdjęciu zewnętrznej płyty. Obecnie tedy z szacownymi szczątkami książąt polskich Władysława Hermana i Bolesława Krzywoustego znajdują się w sarkofagu, a nie jak dotąd w podziemiach pod sarkofagiem, ufundowanym przez społeczeństwo Królestwa Polskiego w 1825 roku. Przy złożeniu trumień odczytano dokument mówiący o przebadaniu kości przez specjalną Komisję IHKM PAN i o zawartości trumienek, podpisany przez przedstawicieli Episkopatu, biskupów plockich Bogdana Sikorskiego i Jana Wosińskiego oraz przez kapitułę katedralną. Dokument ten umieszczono w specjalnym pojemniku brązowym i złożono wraz z trumienkami w sarkofagu. Uroczystości zakończono odśpiewaniem pieśni „Boże coś Polskę”.

#### PRZYPISY

1) 900-lecie diecezji plockiej, Kościół na Mazowszu w „Tygodnik Powszechny” Nr 25/1975 r.

2) Monumenta Poloniae Historica t. V s. 431; Wł. Szafrąński, Widziałem kości monarchów polskich w „Notatki Plockie 2/1973 r. s. 23.

3) J. Płocha, Najdawniejsze dzieje opactwa benedyktynów w Mogilnie, Wrocław, 1969 r.

4) Wł. Szafrąński, Początki biskupstwa plockiego w świetle wykopalisk w „Miesięcznik Pastorski Płocki nr 1. 1975 r. s. 30—31.

5) Wł. Szafrąński art. cyt. s. 21. Autor stara się uzasadnić, że funkcję katedry do czasów budowy podjętej przez Aleksandra pełniła kaplica grodowa, a później rotunda na podgrodzium, utożsamiając ją przy tym z oratorium św. Wawrzyńca występującym w dokumentach. Interpretacja ta wydaje się błędna, ze względu na to, że już w XIII w. rotunda ta nosiła wezwanie św. Wojciecha i była kościołem opactwa św. Wojciecha na grodzie plockim. Antiquum oratorium z opisu cudów bpa Wenera szukać należy na terenie katedry, przemawia za tym fakt, że bp Piotr III w 1270 r. pochowany był w tej kaplicy, w której znaleziono relikwie św. Wawrzyńca i Aleksego, a przecież bp pochowany był w katedrze; quod in

oratorio antiquo duo sanctorum corpora sunt sepulta... Laurentium et Alexium... quod cum dominus tertius Petrus episcopus Plocensis in eodem oratorio sepulture traderetur” MPH, IV s. 753. Kaplica ta mogła się znajdować na miejscu dzisiejszych bocznych kaplic, lub szukać jej należy głęboko pod prezbiterium.

6) MPH, VI, s. 602.

7) Akta Kapituły Plockiej vol 8 f. 48 r. Dr obojga praw Wawrzyniec Wrzerec ur. się około 1538 r. w wsi Wrzerec w łomżyńskim, studia prawnicze odbył w Rzymie, około 1580 r. został kanonikiem pułtuskim, Bp. W. Baranowski mianował go w październiku 1594 roku kanonikiem plockim fundii Goław i penitencjarzem w katedrze plockiej, zmarł na tym stanowisku w 1614 r. Zob. A. Nowowiejski Płock, s. 322.

8) A. Nowowiejski, Płock, Monografia Historyczna, Płock 1930 r. s. 313.

9) Wł. Szafrąński, Widziałem kości monarchów polskich, Notatki Plockie, s. 23—27.

10) Tamże s. 28.

11) A. Nowowiejski, Płock, s. 313. Wł. Dworzaczek Genealogia, Warszawa 1959 r. tabl. 1 i 4.

12) Ks. Śniegocki, Katedra Płocka, I.VI.1975 roku w „Tygodnik Powszechny Nr 25/1975 r.