

# Górecki, Ryszard

---

## Inwestycja XXX-lecia : prozkownia mleka w Raciążu

---

Notatki Płockie 21/1-84, 41-43

---

1976

Artykuł został zdigitalizowany i opracowany do udostępnienia w internecie przez Muzeum Historii Polski w ramach prac podejmowanych na rzecz zapewnienia otwartego, powszechnego i trwałego dostępu do polskiego dorobku naukowego i kulturalnego. Artykuł jest umieszczony w kolekcji cyfrowej [bazhum.muzhp.pl](http://bazhum.muzhp.pl), gromadzącej zawartość polskich czasopism humanistycznych i społecznych oraz w kolekcji mazowieckich czasopism regionalnych [mazowsze.hist.pl](http://mazowsze.hist.pl).

Tekst jest udostępniony do wykorzystania w ramach dozwolonego użytku.

ul. Błonie, przy ul. Kilińskiego, blok Samodzielnego Oddziału Wykonawstwa Inwestycyjnego przy ul. Kilińskiego i adaptowano blok przy ul. Warszawskiej (po dawnym młynie) oraz 6 domów Nauczycielskich, dwa bloki przy Placu Mickiewicza przeznaczone na 96 rodzin. Mieszkania już istniejące i te po oddaniu dwu bloków przy Placu Mickiewicza to kropla w ogromnym morzu potrzeb mieszkaniowych miasteczka.

W budownictwie niemieszkaniowym wybudowano budynek Szkoły Podstawowej, Liceum Ogólnokształcące, Technikum Ekonomicznego, budynek administracyjno-socjalny SOWI, Dom Kultury, Lecznicę Zwierząt, od podstaw całą bazę Gminnej Spółdzielni w Raciążu, Ośrodek Zdrowia, Dom Kultury, Remizę strażacką, w terenie bazę GS w Uniecku od podstaw, Koziebrodach na bazie dawnych budynków majątku, 2 magazyny zbożowe i magazyny do składania artykułów spożywczych, 5 nowych szkół LO Raciąż, Kraszewo, Gaczuły, Kraszewo Czubaki, Budy Kraszewskie i Jezewo Wesel, nowe bazy SKR w Koziebrodach, Uniecku, Kraszewie Czubakach, Szczepkowie i Krajkowie.

W stadium budowy jest aktualnie budynek Banku Spółdzielczego w Raciążu, wykonywany przez Miejskie Przedsiębiorstwo Robót Budowlanych w Płońsku, agronomówka w Raciążu, stawiana przez Spółdzielnię Wielobranżową, a w rozbudowie budynki biurowe GS.

Sz szczególnie cieszy fakt budowy za Raciążem przy drodze do Płocka stacji benzynowej przez Krakowskie Przedsiębiorstwo CPN, gdyż dotychczas zaopatrzenie w paliwa płynne można

było dokonać w oddalonym o 10 km Drobinie i to nie wszystkich rodzajów lub aż w Sierpcu.

### Perspektywy ogólne

W założeniach perspektywicznych zwróci się uwagę na mankamenty strony mieszkaniowej, budowę nowych budynków dla instytucji, gdyż obecnie są niefunkcjonalne i budynków użyteczności publicznej:

- a) na miejscu starego zakładu OSM — zakład elementów budowlanych,
- b) budowa bloków spółdzielczych po 1977 roku w rejonie ul. Zawoda,
- c) do 1977 roku budowa dwóch bloków po 30 rodzin każdy,
- d) budowa bloku awaryjnego przy ul. Mławskiej na 18 rodzin,
- e) w 1975 roku przekazanie 53 działek pod budownictwo jednorodzinne przy ul. Zielonej,
- f) budowa bloków zakładowych SKR, OSM i GS-u,
- g) budowa złołka z przedszkolem na 250 miejsc,
- h) budowa budynku dla UMiG,
- i) rozbudowa Domu Kultury,
- j) budowa Dworca Autobusowego,
- k) w latach 1977-80 Zakład Konstrukcji Stalowych,
- l) ogólne porządkowanie miasta przez wyburzenie starych budynków,
- l) budowa szaletu miejskiego.

Założenia i plany nasze są obiecujące. Wspólną rzetelną pracą będziemy się starać, aby zostały zrealizowane.

**RYSZARD GÓRECKI**

## Inwestycja XXX-lecia Proszkownia mleka w Raciążu

Wśród wielu inwestycji 30-lecia PRL zrealizowanych na terenie powiatu sierpeckiego, jedną z nich jest nowy Zakład Mleczarski w Raciążu. Budowę Zakładu rozpoczęto 1 kwietnia 1970 roku. Cykl budowy trwał 34 miesiące, a wysokość nakładów wyniosła 141 milionów złotych.

Zlokalizowanie nowego Zakładu w Raciążu było celowe z uwagi na 50% wzrost skupu mleka w okresie ostatnich trzech lat jak również położenie geograficzne w stosunku do sąsiednich Spółdzielni takich jak Płońsk, Płock, Sierpc.

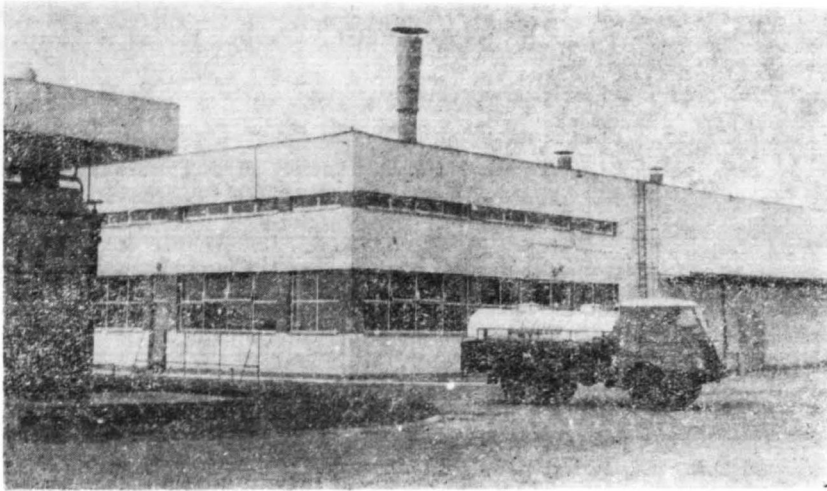
Polityka rolna zapoczątkowana Uchwałami VIII Plenum KC PZPR, oraz VI Zjazdu PZPR spowodowały gwałtowny rozwój hodowli, a tym samym i produkcji mleka. Istniejące zdolności przerobowe w starym Zakładzie mimo przeprowadzonej modernizacji okazały się niewystarczające.

Nowo wybudowany Zakład Mleczarski został wyposażony w nowoczesne urządzenia produkcji francuskiej do ciągłej produkcji masła, dwa duńskie tankosilisy o pojemności po 63 tys. ltr. każdy, aparaturę pomiarowo-kontrolną i do termicznej obróbki surowca produkcji NRD, zaś proszkownia została wyposażona w trzy wieże typu C Fabryki Aparatury Mleczarskiej w Warszawie.

Bazę surowcową dla Zakładu stanowi własny surowiec w wysokości 60%, a pozostała ilość pochodzi z zakupu z sąsiednich Spółdzielni. W 1974 roku skupiono łącznie 100 mil. litrów mleka.

Skup własnego surowca jest prowadzony przez 92 punkty skupu mleka i 210 wozaków zatrudnionych na koszt Spółdzielni.

Podstawowymi asortymentami w nowo wybudowanym Zakładzie jest mleko chude w proszku i masło.



Nowy zakład mleczarski  
w Raciążu

Dyrektywny okres osiągania projektowanych zdolności produkcyjnych określony został na 9 miesięcy, w czasie od 1 marca 1974 roku do 30 listopada 1974 roku, a docelowa roczna zdolność produkcyjna określona została na rok 1975. Okres dochodzenia do pełnej zdolności produkcyjnej osiągnięto po dwóch miesiącach eksploatacji i cykl dochodzenia skrócono o 7 miesięcy.

Efekty ekonomiczne osiągnięte z tytułu wcześniejszego dojścia do zdolności produkcyjnej to dodatkowa produkcja 309 t. masła i 1061 ton mleka chudego w proszku, oraz 2.164 tys. zł dodatkowego zysku i 3.600 tys. zł bonifikaty odsetek od kredytu bankowego zaciągniętego na inwestycje.

Wcześniejsze dojście do zdolności produkcyjnej było możliwe dzięki przeszkoleniu załogi przez Instytut Przemysłu Mleczarskiego w Olsztynie na terenie innych Spółdzielni takich jak: Wąbrzeźno, Korsze, Lublin, Radzyń Podlaski i Mława.

Zatrudnienie załogi rosło w miarę wzrostu produkcji. Z chwilą uruchomienia Zakładu przedstawiono załodze program skrócenia okresu dochodzenia do zdolności produkcyjnych, a następnie regulamin nagradzania za terminowe lub wcześniejsze dojście do zdolności produkcyjnych.

Raz w tygodniu organizowane były narady z kierownikami działów celem podsumowania wyników minionego okresu i nakreślenia zadań na następny tydzień. Co miesiąc informowano załogę o przebiegu dochodzenia do zdolności produkcyjnych.

Jednym z czynników przedterminowego dojścia do zdolności produkcyjnych był młody wiek załogi, gdyż średnia wynosi 25 lat, oraz wysokie zaangażowanie POP, ZMS i Związków Zawodowych.

Na ogółem zatrudnionych 248 pracowników z wyższym wykształceniem jest. — 12  
z średnim techn. i ogóln. — 82  
ponadpodstawowym — 63  
podstawowym — 91  
kobiet — 134

Oprócz działalności czysto produkcyjnej Za-

ład i organizacje polityczne i społeczne podjęły działania tworzenia jak najkorzystniejszych warunków socjalno-bytowych.

Nowo wybudowany Zakład był projektowany w okresie, kiedy do tych spraw nie przywiązywano większej wagi.

W tej sytuacji Zarząd Spółdzielni musiał adaptować część istniejących pomieszczeń na lokale usług socjalnych. W okresie rocznej eksploatacji zorganizowano pokój przyjęć lekarskich, zatrudniono pielęgniarkę, czyniono starania o zatrudnienie lekarza. Miejscowy GS prowadzi na terenie Zakładu kiosk spożywczy. Z chwilą uruchomienia Zakładu zorganizowano stołówkę przyzakładową, z której korzysta 90 osób. Na terenie zakładu rozpoczęła pracę ajen-



Hala produkcyjna zakładu mleczarskiego

cja PKO, dzięki której zlikwidowano straty drogiego czasu, poświęconego dotychczas na oczekiwanie w kolejkach do okienek miejscowej poczty. W czasie półrocznej eksploatacji zainstalowano nową linię technologiczną do produkcji kazeinianu sodu, a w miesiącu października z braku mleka do produkcji rozpoczęto wytwarzanie nowego wyrobu jakim jest kazeinian sodu. Oprócz tego zainstalowano w roku 1974 dodatkowo dwa duńskie tankosilosy o pojemności po 63 tys. ltr. mleka. Okręgowa Spółdzielnia Mleczarska uzyskała znak jakości „1” na oznaczenie produkowanego masła metodą ciągłą typu „Contimab”.

Nowo wybudowany Zakład posiada wiele braków do których zaliczamy:

- Brak odbarwiania wody do celów technologicznych, oraz drugiej nitki zasilającej Zakład w wodę,
- Brak rezerwy czynników energetycznych,
- Brak pełnej obsady kadry inżyniersko-technicznej,
- Brak odpowiedniej ilości tankosilosów do magazynowania surowca,
- Brak myjni cystern i kontenerów.

Pomimo występujących trudności, zadania planowane w zakresie skupu, produkcji i sprzedaży za rok 1974 zostały wykonane w dniu 16 grudnia. W związku z tym do końca roku sku-

piono dodatkowo 1.788 tys. strów mleka, uzyskując 147 ton masła i 79 ton mleka chudego w proszku. Wartość sprzedaży wyrobów własnej produkcji w stosunku do planu rocznego została przekroczona około 20 mil. złotych.

Za przedterminowe wykonanie zadań Spółdzielnia została wyróżniona listem I Sekretarza KC PZPR tow. Edwarda Gierka i Premiera Rządu tow. Piotra Jaroszewicza, oraz listem Prezesa Zarządu Głównego Centralnego Związku Spółdzielni Mleczarskich.

W odpowiedzi na list załoga podjęła dodatkowe zobowiązania do wyprodukowania w roku 1975 — 40 ton masła, 100 ton mleka chudego w proszku na eksport, 100 ton kazeinianu sodu, oraz każdy przeprocjuje 10 roboczo-godzin na rzecz środowiska.

Łączna wartość dodatkowych zobowiązań wyniosła 12,5 mil. złotych.

Spółdzielnia dążyć będzie do zwiększenia obsady krów na 100 ha o wysokiej wartości użytkowej, w roku 1974 zapoczątkowała odchów cieląt w własnej wypajalni w ilości 248 sztuk i w kooperacji z rolnikami 118 sztuk. W roku 1975 Spółdzielnia kontynuowała rozpoczętą działalność.

Realizując przyjęty plan społeczno-gospodarczy. Zadania będziemy wykonywać z nadwyżką i przed terminem.

ROMAN CHRZANOWSKI

## Czyny społeczne w Raciążu

Od samego początku odzyskania wolności ludność Raciąża brała czynny udział w porządkowaniu i rozbudowie swego miasta.

W tym pierwszym okresie nie znane jeszcze było i nie było używane pojęcie „czynu społecznego”. Po prostu ludność Raciąża z głębokiej potrzeby przystępowała do usuwania skutków wojny oraz zaniedbań okresu międzywojennego.

Pierwszym obiektem, który został oddany do użytku jeszcze w roku 1945 był budynek przy ulicy Kilińskiego Nr 12, w którym zorganizowano pierwsze w historii Raciąża Liceum Ogólnokształcące. Osiągnięcie to było możliwe dzięki czynnemu zaangażowaniu się całego społeczeństwa, które samorzutnie składało gotówkę, dostarczało materiały budowlane oraz robociznę. W tej sytuacji rozpoczęcie nauki możliwe było już w dniu 1 września 1945 r. Motorem tych poczynań był Komitet Społeczny pod przewodnictwem Leona Betlejewskiego — ówczesnego burmistrza.

Kolejny czyn, który został zainicjowany w roku 1950 — to rozbudowa Państwowego Przedszkola. Istniejący wówczas budynek mógł pomieścić najwyżej 50 dzieci. W nowej rzeczywistości liczba ta okazała się daleko niewystarczająca. Z inicjatywy Komitetu Rodzicielskiego dobudowano dalsze dwie obszernie sale,

stwarzając przez to samo dobre warunki dla 125 dzieci. Inicjatorką rozbudowy była Maria Tadjewska — kierowniczka przedszkola.

W latach 1952/53 zagospodarowano teren tzw. „Rynku” poprzez zasadzenie drzew, krzewów ozdobnych i kwiatów. Mieszkańcy miasta w tym miejscu bardzo chętnie spędzają swój wolny czas. Raciąż posiada ogółem 4 hektary dobrze zagospodarowanych parków i zieleńców.

Patronat nad utrzymaniem czystości został powierzony młodzieży licealnej, która przy sadzeniu drzewek, porządkowaniu parków i zieleńców wniosła wkład pracy wartości 48.000,— złotych.

W dniu 14 lutego 1958 roku został oddany do użytku Miejski Dom Kultury. Koszt budowy został oszacowany na jeden milion zł. Ponad połowa wydatków przypada na czyny społeczne od ludności miasta i zakładów pracy.

Organizatorem budowy był Komitet Społeczny na czele z Jerzym Ziółkowskim, Stanisławem Smolińskim i Stanisławem Włodarskim. W latach 1958/59 wysiłkiem Ludowego Klubu Sportowego „Błękitni”, zakładów pracy i społeczeństwa generalnie przebudowano płytę sportowego stadionu wraz z bieżnią. Ponadto teren ogrodzono siatką drucianą, zadrzewiono oraz poustawiano ławki. W późniejszych latach wybudowano trybuny dla publiczności, wymie-