

Chojnacki, Jakub

Województwo płockie 1976 w liczbach - na tle kraju

Notatki Płockie 21/4-87, 3-14

1976

Artykuł został zdigitalizowany i opracowany do udostępnienia w internecie przez Muzeum Historii Polski w ramach prac podejmowanych na rzecz zapewnienia otwartego, powszechnego i trwałego dostępu do polskiego dorobku naukowego i kulturalnego. Artykuł jest umieszczony w kolekcji cyfrowej bazhum.muzhp.pl, gromadzącej zawartość polskich czasopism humanistycznych i społecznych oraz w kolekcji mazowieckich czasopism regionalnych mazowsze.hist.pl.

Tekst jest udostępniony do wykorzystania w ramach dozwolonego użytku.

WOJEWÓDZTWO PŁOCKIE 1976 W LICZBACH — NA TLE KRAJU

Jednym z sześciu ważnych zdarzeń¹⁾ w historii Płocka współczesnego (po II wojnie światowej) było przywrócenie — po 56- letniej przerwie — województwa płockiego, które istniało już przedtem przez 424 lata. Utworzono je w 1495 roku po bezpotomnej śmierci ostatniego księcia płockiego Janusza II. W sierpniu owego roku król Jan Olbracht inkorporował księstwo płockie do Korony i utworzył województwo płockie.

Przetrwało ono w różnych formach organizacyjnych (od 1837 r. — jako gubernia płocka) do 1919 r.²⁾ Wtedy na podstawie uchwalonej przez Sejm w dniu 2 sierpnia 1919 r. Ustawy Tymczasowej o organizacji władz administracyjnych II instancji³⁾ powołano do życia województwo warszawskie. Trwało ono wspomniane wyżej 56 lat.

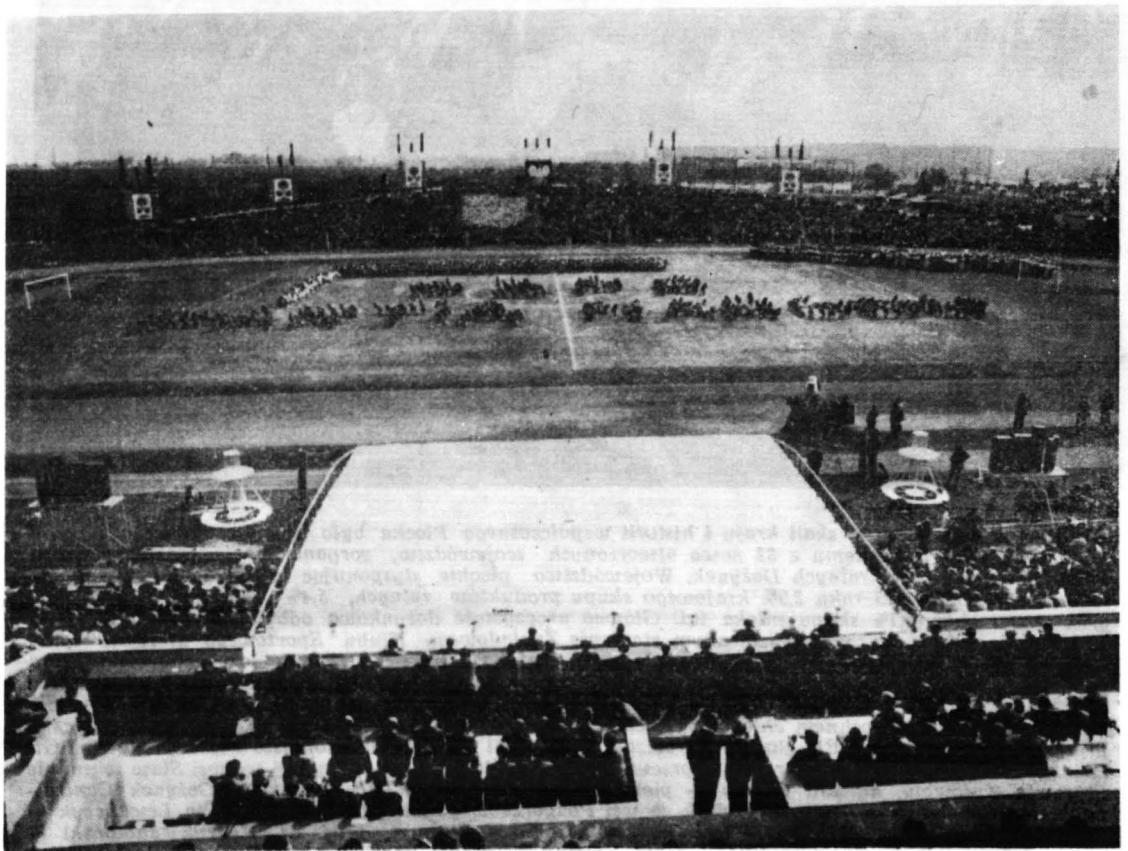
Na podstawie ustawy sejmowej z dnia 28 maja 1975 r. o dwustopniowym podziale admini-



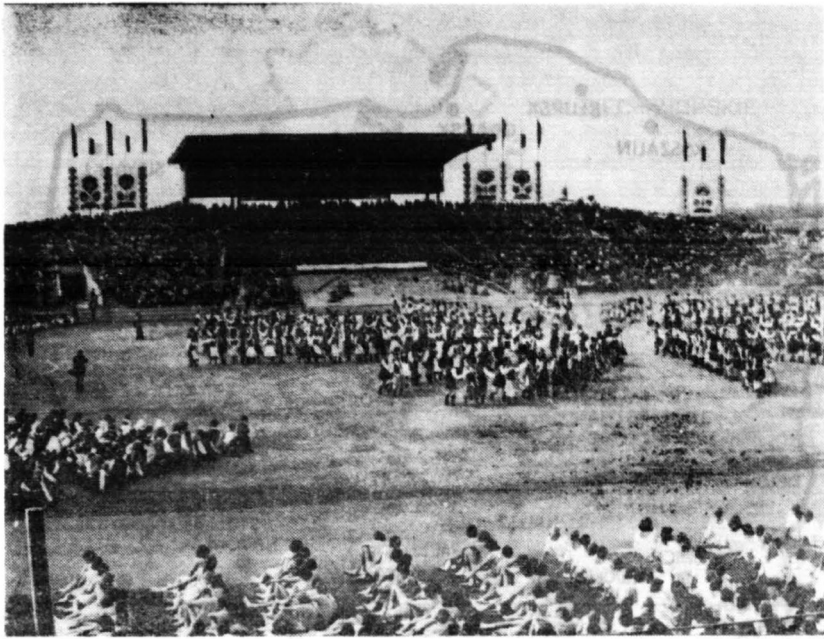
Ważnym wydarzeniem w skali kraju i historii współczesnego Płocka było powierzenie województwu płockiemu, jako pierwszemu z 32 nowo utworzonych województw, zorganizowania ogólnopolskiego święta plonów — Centralnych Dożynek. Województwo płockie dysponując 2,1% użytków rolnych w Polsce, dało w 1975 roku 2,9% krajowego skupu produktów rolnych, 5,4% buraków cukrowych, 3,6% skupu zbóż, 3,1% skupu mleka itd. Główna uroczystość dożynekowa odbyła się w Płocku dnia 12 września 1976 r. na zmodernizowanym stadionie Zakładowego Klubu Sportowego „WISŁA” przy MZRiP. Jego modernizacja polegała na zadaszeniu części trybun i wydzieleniu łoża honorowej, którą połączono tunelem z nowo wybudowanym pawilonem recepcyjnym. Pod dachem znalazły się miejsca dla sprawozdawców prasowych, wykonano także specjalne dźwiękochłonne kabiny dla radia i telewizji. N/z: Z dożynekowym bochnem chleba wypieczonym z nowych zbiorów. Od lewej: Piotr Jaroszewicz — prezes Rady Ministrów PRL, Bogumił Walczak — asystent starosty, traktorzysta-kombajnista w PGR Błonie, Urszula Gątarek — starościna, przewodnicząca spółdzielni produkcyjnej we wsi Staw w gminie Szczawin Kościelny, Edward Gierek — pierwszy sekretarz KC PZPR, gospodarz Dożynek Centralnych, Jan Sobolewski — starosta, rolnik ze wsi Podgórze w gminie Mała Wieś, Halina Lewańczyk — asystentka starościny, rolniczka ze wsi Oraczew w gminie Witonía, prof. dr Henryk Jabłoński — przewodniczący Rady Państwa PRL i Józef Krotkiuk — prezes Zarządu Centralnego Związku Kółek Rolniczych



11 września 1976 r. W przeddzień Centralnych Dożynek zwiedzanie wystawy Ministerstwa Leśnictwa i Przemysłu Drzewnego (obok stadionu „Wisła”). Od lewej: dr inż. Tadeusz Chodnik — dyrektor Okręgowego Zarządu Lasów Państwowych w Łodzi, Edward Gierek — pierwszy sekretarz KC PZPR, Piotr Jaroszewicz — prezes Rady Ministrów PRL i Franciszek Tekliński — pierwszy sekretarz KW PZPR i przewodniczący Komitetu Organizacyjnego Centralnych Dożynek w Płocku



Stadion ZKS „Wisła” MZRiP z widokiem na stronę wschodnią. Na pierwszym planie łoża honorowa



Stadion ZKS „Wisła” MZRiP z widokiem na trybunę główną. W centralnej uroczystości dożynkowej uczestniczyło ponad 20 tysięcy osób z całego kraju. W części taneczno-widowiskowej wzięło udział 81 amatorskich zespołów pieśni i tańca z 34 województw — łącznie 4.240 osób, w tym 1000 członków Ludowych Zespołów Sportowych i 800 „Dzieci Płocka” pod kierownictwem Antoniego Korytka. Scenariusz i reżyseria — Bożena Niżańska, kierownictwo muzyczne — Mieczysław Krzyński, narracja — Ignacy Gogolewski

stracyjnym Państwa oraz o zmianie ustawy o radach narodowych „W celu dostosowania podziału administracyjnego do potrzeb przyspieszonego rozwoju społeczno-gospodarczego kraju, stworzenia warunków bardziej sprawnego zarządzania gospodarką narodową oraz funkcjonowania organów władzy i administracji państwowej, a także w celu lepszego zaspokajania rosnących potrzeb społeczeństwa” stanowi się, co następuje:

Art. 1

1. Wprowadza się dwustopniowy podział administracyjny Państwa na jednostki stopnia podstawowego i stopnia wojewódzkiego.
2. Jednostkami podziału administracyjnego stopnia podstawowego są gminy i miasta oraz dzielnice większych miast.
3. Jednostkami podziału administracyjnego stopnia wojewódzkiego są województwa, miasto stołeczne Warszawa, miasto Kraków, miasto Łódź i miasto Wrocław.

Art. 2

1. Tworzy się województwa...
31) województwo płockie z siedzibą organów władzy i administracji państwowej w Płocku...⁴⁾

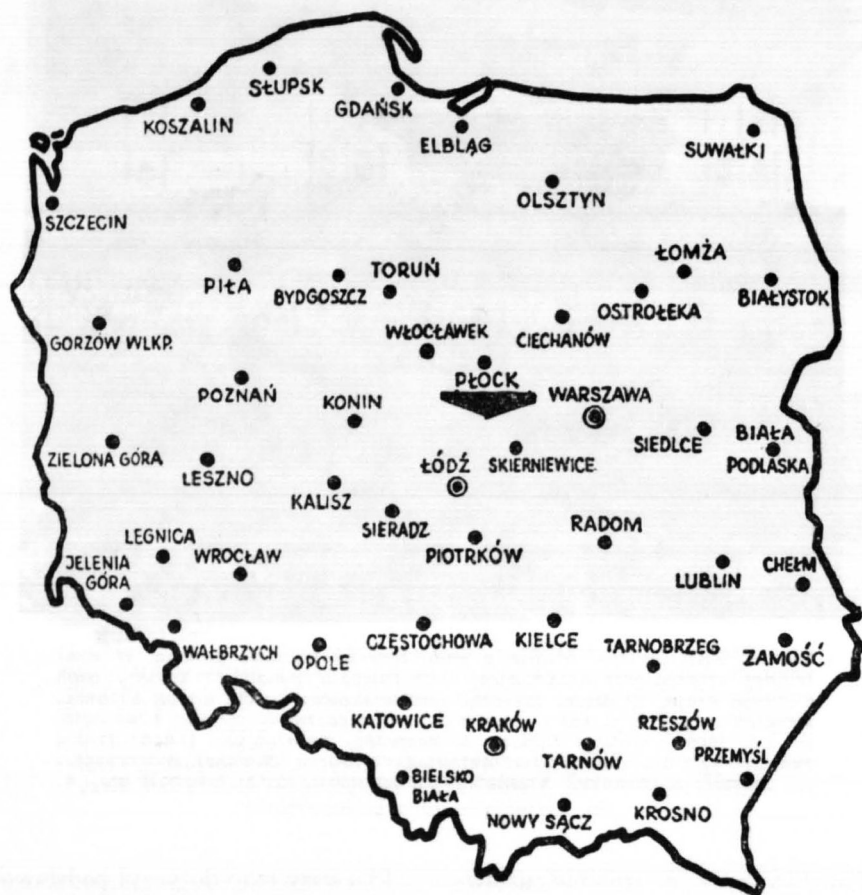
Ta doniosła historyczna reforma stanowi ostatni etap przebudowy struktury terenowych organów władzy i administracji, zapoczątkowanej w latach 1972—1973.

Pierwszy etap dotyczył podstawowego ogniwa władzy i administracji państwowej w terenie, a polegał na utworzeniu samodzielnych mikroregionów społeczno-gospodarczych — gmin, które jako I instancja — zastąpiły dotychczasowe gromady. W tym też czasie dokonano wyodrębnienia organów przedstawicielskich i wykonawczych w gminie. Powołano mianowicie naczelników, jako jednoosobowe organy administracji państwowej, a zarazem jako organy zarządzające i wykonawcze gminnych rad narodowych.

W drugim etapie ujednoczono cały system organizacji terenowych organów władzy i administracji. Umocniona została ranga rad narodowych. Zastąpienie prezydów rad (jako organów wykonawczych) instytucją mianowanych wojewodów, prezydentów i naczelników wprowadziło osobistą odpowiedzialność za podejmowane decyzje. Miało to zapewnić prężność i szybkość działania urzędów państwowych.

Większość agend likwidowanego ogniwa powiatowego przekazano organom gminnym i miejskim. Z kolei wojewódzkim organom wyznaczono funkcje programujące i koordynacyjne, a równocześnie nadzorcze i odwoławcze.

W konsekwencji zamiast dotychczas istniejących 314 powiatów i 78 miast wydzielonych z powiatów, oraz zamiast 17 województw i 5 miast wydzielonych z województw utworzono 45 województw i 4 wojewódzkie zespoły miejskie — a więc razem 49 nowych wojewódzkich jednostek terytorialnych i tyleż organów władzy i administracji państwowej.



49 miast-siedzib wojewódzkich organów władzy i administracji państwowej

Jedną z nich jest województwo płockie o zmienionych — w stosunku do historycznych — granicach administracyjnych. Położone jest w samym centrum Polski (geometryczny środek kraju znajduje się w miejscowości Piątek, tj. na skrzyżowaniu dróg Kutno — Łódź i Łęczyca — Łowicz). Położenie geograficzne województwa płockiego określają współrzędne skrajnych punktów terenu.

Przedstawiają się one następująco⁵⁾:

Województwo płockie utworzono z zachodniej części dawnego woj. warszawskiego, obejmującej: miasto wydzielone Płock, powiaty płocki, gostyniński, sierpecki (bez 2 gmin), gminę Czerwińsk z powiatu płońskiego i gminę Iłów z powiatu sochaczewskiego oraz z północnej części dawnego województwa łódzkiego, obejmującej: powiat kutnowski (bez 1 gminy), północną część powiatu łęczyckiego i gminę Kiernoza z powiatu łowickiego.

Rozporządzenie Rady Ministrów z dnia 30 maja 1975 r. w sprawie określenia miast oraz gmin wchodzących w skład województw stanowią — w § 31 — co następuje:⁶⁾

Wyszczególnienie	Gmina — miejscowość	W stopniach i minutach	W km
Najdalsze wysunięcia granicy województwa			
na północy (szerokość geograficzna północna)	gm. Szczutowo wieś Słupia	52°59'	×
na południu (szerokość geograficzna północna)	gm. Piątek wieś Silne Błota	51°59'	×
na zachodzie (długość geograficzna wschodnia)	gm. Dąbrowice wieś Baby Nowe	19°02'	×
na wschodzie (długość geograficzna wschodnia)	gm. Czerwińsk wieś Smoszewo	20°28'	×
Rozciągłość:			
z południa			
na północ	×	1°	111
z zachodu			
na wschód	×	1°26'	98
(na równoleżniku 52°)			



Mapka województwa płockiego

„W skład województwa płockiego wschodzą:

- 1) m i a s t a: Płock, Gąbin, Gostynin, Krośniewice, Kutno, Łęczyca, Sierpc, Wyszogród, i Żychlin.
- 2) g m i n y: Bedlno, Bielsk, Bodzanów, Borowiczki, Brudzeń Duży, Bulkowo, Czerwińsk nad Wisłą, Daszyna, Dąbrowice, Dobrzelin, Drobin, Gąbin, Gostynin, Gozdowo, Góra św. Małgorzaty, Iłów, Kiernozia, Krośniewice, Krzyżanów, Kutno, Łanięta, Łąck, Łęczyca, Mała Wieś, Mochowo, Nowe Ostrowy, Nowy Duninów, Oporów, Pacyna, Piątek, Radzanowo, Rataje, Rościszewo, Sanniki, Sierpc, Słubice, Stara Biała, Starożreby, Strzelce, Szczawin Kościelny, Szczutowo, Witonia, Wyszogród i Zawidz.”

Łącznie 50 jednostek, z tego 9 miast (w tym 3 miasta — gminy: Gąbin, Krośniewice i Wyszogród) oraz 41 gmin.

Województwo płockie zajmuje powierzchnię 5113,6 km² o długości granic 545 km. Graniczy z 7 województwami:7)

- z woj. ciechanowskim — 128 km (23,5%)
- z „ stolecz. warszaw. — 28 km 5,1%)
- z „ skierniewickim — 111 km (20,4%)

- z „ miejskim łódzkim — 43 km (7,9%)
- z „ sieradzkim — 10 km (1,8%)
- z „ konińskim — 60 km (11,0%)
- z „ włocławskim — 165 km (30,3%)

Na 1.000 km² powierzchni przypada 106,6 km granic.

Utworzenie 49 jednostek wojewódzkich pociągnęło za sobą szereg konsekwencji w organizacji całego kraju. Jedną z nich jest planowanie regionalne. Trudno wyobrazić sobie, aby każde z województw mogło realizować własny niezależny program społeczno-gospodarczy, tym bardziej, że ich stosunkowo małe powierzchnie nie usprawiedliwiają tworzenia w każdym województwie wszystkich placówek usługowych, m.in. z zakresu infrastruktury społecznej. Bardziej kosztowne instytucje jak np: wyższe uczelnie, wyspecjalizowane centra ochrony zdrowia (np. onkologia), niektóre placówki kultury będą obsługiwać kilka sąsiadujących ze sobą województw. Są także problemy gospodarcze i kierunki specjalizacji wspólne dla kilku województw (np: gospodarka morską, specjalizacja przemysłowa, turystyka). Tego rodzaju zagadnienia muszą być realizowane w układach ponadwojewódzkich. Stąd też prezes Rady Ministrów zarządzeniem z dnia 30 czerwca 1975 r.

PODZIAŁ ADMINISTRACYJNY I MAKROREGIONY GOSPODARCZE



utworzył 8 makroregionów planowania z siedzibami w Warszawie, Białymstoku, Gdańsku, Katowicach, Krakowie, Lublinie, Poznaniu i Wrocławiu.

Województwo płockie należy do makroregionu „Środkowego”, obejmującego ponadto województwa: stołeczne warszawskie, ciechanowskie, skierniewickie, radomskie, miejskie łódzkie, piotrkowskie i sieradzkie.

Należy podkreślić, że makroregiony nie spełniają żadnych funkcji zarządzenia, a jedynie mają charakter studialno-opiniodawczy. Natomiast w każdym województwie istnieje własna jednostka planowania przestrzennego, jaką jest dyrekcja rozbudowy miast i osiedli wiejskich. Dyrekcje te utworzono na bazie istniejących do 1975 roku pracowni urbanistycznych, pracowni planów regionalnych, wojewódzkich zarządów inwestycji miejskich oraz służb geodezji, kartografii i geologii.

Mieszkańców i władze województwa płockiego interesuje sprawa miejsca, roli i znaczenia jakie ono zajmuje w poszczególnych dziedzinach życia społeczno-gospodarczego wśród pozostałych województw.

Bez specjalnych badań i analiz można zauważyć, że województwo płockie wyróżnia się — zdaniem autora — pięcioma charakterystycznymi cechami:

1) Koncentracją najbardziej nowoczesnego wielkiego przemysłu chemicznego oraz zna-

czącego i jedyne w profilu produkcji w Polsce przemysłu maszynowo-metalowego (produkcja samodzielnych kombajnów zbożowych i największych w kraju rzecznych jednostek pływających). Fakt ten w sposób wyraźny określa kierunki i perspektywy rozwoju województwa jako ośrodka przemysłowego „skazanego” na stały wzrost w zakresie ilości, jakości i wartości produkcji na potrzeby kraju i na eksport. Siedem przemysłowych przedsiębiorstw „miliarderów” osiągnęło w 1975 r. wartość sprzedaży wyrobów własnej produkcji i usług przekraczającą 1 mld zł.⁸⁾

2) Znacznym arealem użytków rolnych i posiadaniem dobrych gleb (klasa I—IV obejmuje 2/3 powierzchni użytków rolnych) oraz wysoką o bogatej tradycji kulturą rolną, stąd już dzisiaj znajduje się w rzędzie przodujących towarowo województw. Preferować ono będzie dalszy rozwój gospodarki rolnej (przede wszystkim produkcja zbóż, żywca wieprzowego i mleka), posiadając wszelkie możliwości w zakresie intensyfikowania rolnictwa jako znaczący region gospodarki żywnościowej kraju. Dotyczy to także produkcji warzyw i owoców.

3) Dużym potencjałem przedsiębiorstw budowlano-montażowych, co pozwala na wykonanie produkcji rocznej wartości około 6 miliardów zł., z czego około 4,5 mld zł. przypada na produkcję podstawową.

- 4) Bogatymi tradycjami oświatowymi, naukowymi i kulturalnymi województwa płockiego; niektóre z nich należą do rzadkości zarówno w kraju jak i w Europie.

Istniejąca od ośmiu stuleci (1180 r.) najstarsza w kraju szkoła polska — Liceum Ogólnokształcące im. Marszałka Stanisława Małachowskiego, reprezentuje nie tylko materialny kształt związku pokoleń ale poświadcza również działanie rozwoju i postępu. Przy tej szkole w 1820 r. założono Towarzystwo Naukowe Płockie, będące najstarszym z istniejących w Polsce. Podobnie jest ze szkolnictwem rolniczym, którego najwcześniejszy w kraju początek wiąże się ze szkołą rolniczą w Niegłosach (1859 r.).

Istniejący od 1754 roku Teatr Płocki stanowi nie tylko ewenement, ale jest wyrazem aspiracji i możliwości kulturalnych środowiska. Szeroko rozwinięte szkolnictwo, w tym zawodowe, Politechnika Płocka i instytucje kultury np. Muzeum założone w 1821 r. przez Towarzystwo Naukowe stanowią trwałe, podlegające systematycznemu rozwojowi, elementy życia społeczno-gospodarczego województwa.

- 5) Szczególnymi walorami stolicy województwa — miasta Płocka, który... „czarem swego położenia, tradycją tysiąca lat istnienia, przężnością gospodarczą, kulturalną i społeczną, perspektywą swojego rozwoju — stanowi chlubę Mazowsza”.⁹⁾ Chodzi tu bowiem o najstarszy gród Mazowsza (prawa miejskie w 1237 r.), który w latach 1079—1138 pełnił funkcję stolicy Polski (2 monarchów: Władysław I Herman i Bolesław III Krzywousty pochowani w sarkofagu królewskim w płockiej bazylice katedralnej, a od 1138 r. do 1495 r. był siedzibą 17 książąt mazowieckich (płockich). Płock to tysiącletni prowincjonalny ośrodek administracji państwowej i kościelnej (diecezjalnej — biskupstwo założone najpóźniej w 1075 r.).

Z powyższego widać, że województwo płockie posiada szereg cennych atutów, składających się na dobrą podstawę wyjściową umożliwiającą osiąganie lepszych wskaźników — mierników w wielu dziedzinach życia społeczno-gospodarczego we współzawodnictwie z innymi województwami o czołowe miejsce w kraju.

Jednak dla umożliwienia właściwego sterowania przemianami struktury społeczno-gospodarczej, a nie zadowalanie się przeciętnością i istniejącym status quo, należy poznać liczby i w oparciu o ich doroczną analizę statystyczną — która winna stać się metodą w bieżącej pracy wszystkich agend administracji — uzyskać pożądane przemiany na lepsze, zbliżające nas do czołówki krajowej. Tak jak Polska w wysiłku z czasem konfrontuje swój postęp ze stanem rozwiniętych krajów Europy czy świata, tak nasze województwo winno przeprowadzać konfrontację własnego postępu z postępem innych województw, żeby nie dopuszczać, by inne województwa zepchnęły nas na gorsze

miejsca, co niestety działo się z byłym województwem warszawskim.¹⁰⁾

Zestawione poniżej przykładowo liczby, obrazujące konkretną rzeczywistość i miejsce wśród innych polskich województw, winny pokazać społeczności wojewódzkiej i odpowiedzialnym władzom stan istniejący w dniu 31 grudnia 1975 r., a więc na koniec czwartej pięciolatki.

Wybór danych z wydawnictwa Głównego Urzędu Statystycznego — „Rocznik Statystyczny 1976” obrazuje województwo płockie na tle innych, przedstawia stan województwa przejęty z „dobrodziejstwem inwentarza” — polikwidacji województw warszawskiego i łódzkiego. Z ich analizy należy wyciągnąć wnioski dla konkretnego działania. Jest oczywistym, że musimy respektować zasadę racjonalnego wyboru i racjonalnej, optymalnej decyzji. Co rocznie należałoby badać, systematycznie konfrontując dynamikę wzrostu w jakim kierunku te dane ewoluują (do przodu, do czołówki, czy do tyłu). Mogą one stać się wymiernymi kryteriami oceny postępu (dobrej roboty) bądź relatywnego regresu mimo pozornego wzrostu liczb bezwzględnych (co świadczyłoby o zaniedbaniu dostatecznego działania).

Taka analiza jest konieczna. Już w 1907 r. pisał¹¹⁾ dr Aleksander Maciesza — prezes Towarzystwa Naukowego Płockiego, że „złożone zjawiska życia społecznego najłatwiej i najlepiej poznać można przy zastosowaniu metody statystycznej. Ona pozwala na podstawie wyczerpujących postrzeżeń opartych na liczbach i mierze stwierdzać drogą porównań różnice i zmiany w stosunkach społecznych”.

Dla realizacji tego celu z Rocznika Statystycznego 1976 wybrano 114 — zdaniem autora — ważnych niżej wymienionych dziedzin gospodarki narodowej. W tej liczbie województwo płockie 2 razy zajmuje 5-tą pozycję wśród 49 jednostek wojewódzkich w kraju, 3×6-tą, 1×7-mą, 3×8-mą, 4×9-tą, 1×11-tą, 1×12-tą, 4×13-tą, 3×15-tą, 4×16-tą, 4×17-tą, 5×18-tą, 2×19-tą, 2×20-tą, 4×21-szą, 2×22-gą, 7×23-cią, 2×24-tą, 5×25-tą, 5×26-tą, 2×27-mą, 3×28-mą, 5×29-tą, 6×30-tą, 5×32-gą, 6×33-cią, 3×34-tą, 4×35-tą, 1×36-tą, 6×37-mą, 3×38-mą, 2×39-tą, 1×40-tą, 1×43-cią i 2 razy 46-tą pozycję.

Próby ustalenia miejsca woj. płockiego wśród innych jednostek wojewódzkich w Polsce można dokonać m.in. przez zsumowanie tych ilości i dzieląc ją przez 114 pozycji. Iloraz daje liczbę 24,5. Oznaczałoby to zajęcie dokładnie środkowego miejsca (średniego poziomu ogólnego rozwoju) województwa płockiego na tle kraju według stanu w dniu 31 grudnia 1975 r.

Opracowanie niniejsze stanowi próbę określenia poziomu rozwoju społeczno-gospodarczego województwa płockiego w porównaniu z innymi jednostkami wojewódzkimi. Dokonano tego przy pomocy wyboru 114 różnych mierników-wskaźników, jako jednego z wariantów koniecznych do udzielenia odpowiedzi w interesującej nas sprawie.

WYBRANE DANE STATYSTYCZNE WEDŁUG STANU W DNIU 31 GRUDNIA 1975 R. LUB ZA 1975 R.

L. p.	Wyszczególnienie	Polska	WOJEWÓDZTWA			Miejsce woj. płockiego wśród 49 województw	Źródło: GUS-RS 1976, strona
			na I-szym miejscu	na ostatnim 49-tym miejscu	płockie		
1	2	3	4	5	6	7	8
I. WAŻNIEJSZE DANE O ROZWOJU SPOŁECZNO-GOSPODARCZYM							
1	Powierzchnia w km ²	312.677	12.329 olsztyńskie	1.520 m. łódzkie	5.114	34	L
2	Ludność ogółem w tysiącach	34.185,9	3.487,9 katowickie	221,5 chełmskie	480,6	29	L
3	Ludność w miastach w % ogółem	55,7	87,7 st. warszaw.	19,5 zamojskie	38,1	32	L
4	Ludność na 1 km ²	109,3	710,2 m. łódzkie	39,5 suwalskie	94,0	23	L
5	Przyrost naturalny na 1000 ludności	10,2	16,4 śląskie	3,9 m. łódzkie	9,6	35	L
6	Zatrudnienie w gosp. uspoł. (bez uczniów) ogółem w tysiącach	11.810,7	1.544,4 katowickie	61,0 białskopodl.	132,8	32	L II
7	Zatrudnienie w gosp. uspoł. ogółem na 1000 ludności	345	493 łódzkie	174 łomżyńskie	276	32	L II
8	Zatrudnienie w przemyśle w tysiącach	4752,8	826,3 katowickie	15,5 białskopodl.	49	30	L II
9	Zatrudnienie w przemyśle na 1000 ludności	139	259 m. łódzkie	51 łomżyńskie	102	29	L II
10	Zatrudnienie w budownictwie w tysiącach	1337,5	230,6 katowickie	3,8 łomżyńskie	16,7	23	L III
11	Zatrudnienie w budownictwie na 1000 ludności	39	73 m. krakowskie	12 łomżyńskie	35	16	L III
12	Nakłady inwestycyjne w gosp. uspoł. (ceny 1971 r.) w mld. zł	491,7	80,9 katowickie	1,5 białskopodl.	8,7	17	L III
13	Nakłady inwestycyjne w gosp. uspoł. (ceny 1971 r.) na 1 mieszkańca w tys. zł.	14,5	33,8 legnickie	5,3 białskopodl.	18,2	6	L III
14	Wartość brutto środków trwałych w przedsiębiorstwach uspoł. w mld. zł (ceny bieżące)	3072,7	498,3 katowickie	7,5 białskopodl.	52,5	19	L III
15	Produkcja globalna przem. uspoł. (ceny por. z 1971 r.) w mld. zł.	1744,6	289,4 katowickie	4,4 białskopodl.	32,9	17	L III
16	Produkcja globalna przem. uspoł. (ceny por. z 1971 r.) na 1 mieszkańca w tys. zł.	51	84 katowickie	16 białskopodl.	69	6	L III
17	Powierzchnia użytków rolnych ogółem w tys. ha	19208,7	702 olsztyńskie	104,5 m. łódzkie	400,3	22	L IV
18	w tym: grunty orne w tys. ha	14780,6	509,5 bydgoskie	87,1 m. łódzkie	344,3	15	L IV
19	Gospodarka uspołeczniiona (do poz. 17) w % ogółem	21,0	61,6 szczecińskie	1,7 tarnowskie	7,5	27	L IV
20	Produkcja mięsa (łącznie z tłuszczami) i podrobów w tys. ton	3067,0	142,6 poznańskie	20,6 m. łódzkie	77,6	9	L V
21	Produkcja mięsa i podrobów na 100 ha użytków rolnych w q	159,7	258,3 leszczyńskie	99,0 nowosądeckie	193,9	8	L V
22	Produkcja mleka w milionach litrów	15882,7	532,4 kieleckie	108,0 m. łódzkie	371,5	15	L VI
23	Produkcja mleka na 100 ha użytków rolnych w tys. l	82,7	140,4 bielskie	55,5 białskopodl.	92,8	13	L VI
24	Linie kolejowe eksploatowane na 100 km ²	8,5	23,1 katowickie	2,2 skierniewickie	5,8	29	L VI
25	Drogi publiczne o twardej nawierzchni na 100 km ²	45,6	87,6 m. krakowskie	30,2 chełmskie	57,9	8	L VII
26	Abonenci telefoniczni na 1000 ludności	42,9	126,2 st. warszaw.	19,3 zamojskie	32,0	23	L VII

1	2	3	4	5	6	7	8
27	Liczba ludności na 1 uspoł. punkt sprzedaży detalicznej w handlu rynkowym	181	136 koszalińskie	239 st. warszaw.	186	37	L VII
28	Ilość izb mieszkalnych oddanych do użytku	959914	118764 katowickie	4584 chelmskie	11592	28	L VIII
29	Izby mieszkalne oddane do użytku na 1000 ludności	28,2	43,0 m. łódzkie	14,3 jelenio- górskie	24,1	26	L IX
30	Lekarze na 10 000 ludności	17,0	41,1 st. warszaw.	6,7 zamojskie	11,8	23	L IX
II. ROLNICTWO							
31	Plony (4 zbóż) z 1 ha w q ogółem:	24,8	33,6 leszczyńskie	17,8 białskopodl.	28,4	12	240
32	— pszenicy z 1 ha w q	28,3	36,9 leszczyńskie	18,4 białostockie	32,0	13	240
33	— żyta z 1 ha w q	22,5	29,3 leszczyńskie	17,7 białskopodl.	25,7	9	240
34	— jęczmienia z 1 ha w q	27,3	37,5 leszczyńskie	19,2 białskopodl.	30,0	15	240
35	— owsa z 1 ha w q	22,6	31,4 leszczyńskie	16,4 białostockie	28,8	13	240
36	— ziemniaków z 1 ha w q	180	221 łomżyńskie	138 tarnowskie	194	8	240
37	— buraków cukrowych z 1 ha w q	317	364 opolskie	202 słupskie	296	25	240
38	Obsada w sztukach na 100 ha użytków rolnych — bydła	69,0	93,9 nowosądec- kie	53,1 st. warszaw.	72,5	18	243
39	— w tym krowy	32,0	57,2 nowosądec- kie	21,1 szczeciń- skie	55,2	17	243
40	— trzoda chlewna	110,9	184,9 siedleckie	48,0 nowosą- deckie	145,3	6	243
41	— owce	16,5	39,1 piotrkow- skie	3,3 st. warszaw.	9,6	37	243
42	— konie	11,6	19,3 kieleckie	4,6 szczeciń- skie	13,3	17	243
43	Gospodarstwa indywidualne ogółem w tys.	3059,2	151,6 kieleckie	20,9 słupskie	58,7	24	265
44	Ludność rolnicza w % ogółu ludności w 1974 r.	27,1	63,5 łomżyńskie	4,4 słupskie	47,2	11	274
45	Zużycie energii elektrycznej w gosp. rolnych na 1 ha użytków rolnych w kWh	221	602 bielskie	120 tarno- brzeskie	168	38	285
46	Zużycie sztucznych (NPK) nawozów w czystym składniku w 1974/75 r. na 1 ha użytków rolnych w kg	181,9	279,1 szczecińskie	111,5 radomskie	186,4	18	285
47	Zużycie wapniowych (CaO) nawozów w czystym składniku w 1974/75 r. na 1 ha użytków rolnych w kg	120,8	428,0 opolskie	23,2 często- chowskie	109,2	25	285
48	Skup produktów rolnych ogółem w mln. zł.	222139,1	10530,3 poznańskie	1339,8 bielskie	6508,7	9	295
49	Skup produktów rolnych na 100 ha w tys. zł	1156	1956 leszczyńskie	532 nowosą- deckie	1626	5	295
50	Skup 4 zbóż w tysiącach ton	4531,2	282,5 bydgoskie	1,1 nowosą- deckie	162,6	9	295
51	Skup ziemniaków w tysiącach ton	5143,5	311,4 szczecińskie	1,9 nowosą- deckie	144,1	16	295
52	Skup bydła (łącznie z cielętami) w tysiącach ton	1305,8	58,3 poznańskie	7,9 m. łódzkie	28,1	18	295

1	2	3	4	5	6	7	8
53	Skup trzody chlewnej w tysiącach ton	1970,8	99,6 poznzańskie	9,0 krośnieńskie	48,4	16	295
54	Skup mleka w mln. l.	8108,7	357,0 olsztyńskie	50,2 bielskie	252,1	7	295
55	Powierzchnia leśna w tys. ha ogółem	8550,8	421,2 zielonogórskie	21,0 m. łódzkie	59,2	46	305
III. TRANSPORT I ŁĄCZNOŚĆ							
56	Linie kolejowe eksploatowane ogółem w km	26702	1539 katowickie	89 skierniewickie	299	37	312
57	Drogi publiczne o twardej nawierzchni ogółem w km	141858	5661 kieleckie	674 m. łódzkie	2961	21	312
58	Drogi publiczne pokryte siecią regularnej komunikacji autobusowej PKS w km	100472	3948 olsztyńskie	465 m. łódzkie	1651	33	312
59	Placówki pocztowo-telekomunikacyjne ogółem	8074	466 katowickie	75 chełmskie	120	36	312
60	Abonenci telefoniczni ogółem w tys.	1466,7	271,8 st. warszaw.	5,6 chełmskie	15,4	30	312
61	w tym: osoby prywatne w tys.	869,7	203,6 st. warszaw.	2,3 białskopodl.	7,8	30	312
62	Pojazdy samochodowe ogółem w tys.	3917,8	312,3 katowickie	22,1 chełmskie	64,2	26	320
63	Samochody prywatne osobowe w tys.	1041,6	138,7 st. warszaw.	3,0 chełmskie	10,8	29	320
64	Samochody ciężarowe razem w tys.	425,0	41,3 katowickie	2,2 łomżyńskie	5,8	28	320
65	Motocykle i skutery razem w tys.	1895,4	117,0 katowickie	12,2 chełmskie	36,8	21	320
IV. HANDEL WEWNĘTRZNY							
66	Sprzedaż detaliczna towarów przez jednostki gosp. uspoł. w mln. zł.	807299	92193 katowickie	4441 chełmskie	10640	25	359
67	Sprzedaż detaliczna towarów przez jednostki gosp. uspoł. na 1 mieszkańca w tys. zł.	23,7	32,7 st. warszaw.	17,1 ostrołęckie	22,2	25	359
68	Liczba ludności na 1 pkt. sprzedaży detalicznej	167	127 koszalińskie	202 m. krakowskie	173	37	370
69	Powierzchnia ogólna sklepów w handlu uspoł. na 1000 ludności w m ²	295	421 koszalińskie	222 ostrołęckie	258	30	370
70	Uspołecznione zakłady gastronomiczne ogółem	17373	1895 katowickie	68 chełmskie	146	39	373
71	Liczba ludności na 1 miejsce w zakł. gastronomicznych	31	16 bielskie i nowosądeckie	75 skierniewickie	59	43	375
72	Stołówki i bufety pracownicze	8694	1187 katowickie	15 łomżyńskie	71	34	373
73	w tym: stołówki	4857	555 katowickie	12 łomżyńskie	35	38	373
V. GOSPODARKA MIESZKANIOWA I KOMUNALNA							
74	Przeciętna liczba osób na izbę	1,21	1,02 opolskie	1,43 radomskie	1,31	35	406—408
75	Przeciętna powierzchnia użytkowa na mieszkanie w m ²	56,8	77,7 nowosądeckie	47,4 wałbrzyńskie	63,7	18	„
76	Zużycie wody z wodociągów w gosp. domowych w miastach na 1 mieszkańca w m ³	52,2	72,1 st. warszaw.	13,7 białskopodl.	39,7	29	414
77	Zużycie energii elektrycznej w gosp. domowych w miastach na 1 mieszkańca w kWh	300,9	379,7 st. warszaw.	208,2 krośnieńskie	291,8	13	414
78	Zużycie energii elektrycznej w gosp. domowych w miastach na 1 odbiorcę	1106,5	1425,3 nowosądeckie	820,2 przemyskie	1064,6	23	414

1	2	3	4	5	6	7	8
79	Zużycie gazu płynnego w mln. m ³ ogółem	263,4	20,5 st. warszaw.	0,4 krośnieńskie	10,1	5	414
80	Komunikacja miejska — ilość autobusów	10404	2116 st. warszaw.	×	147	20	416
81	Przewozy pasażerów na 1 mieszkańca w ciągu doby	1,29	2,66 st. warszaw.	×	0,99	18	416
82	Tereny zielone w ha	52035	5819 st. warszaw.	56 chełmskie	293	37	416
VI. SZKOLNICTWO I WYCHOWANIE							
83	Szkoły podstawowe ogółem 1975/76	16849	1036 katowickie	158 chełmskie	279	33	439
84	Absolwenci szkół podstawowych ogółem 1975/76 w tysiącach	631,1	55,7 katowickie	4,2 chełmskie	8,7	34	439
85	Licea ogólnokształcące ogółem	1268	105 katowickie	10 chełmskie	19	26	439
86	Licea ogólnokształcące dla niepracujących 1975/76	895	80 katowickie	7 chełmskie	14	26	439
87	Absolwenci liceów ogólnokształcących ogółem 1975/76 w tysiącach	140,4	12,1 st. warszaw.	0,8 chełmskie	1,9	30	439
88	Absolwenci liceów ogólnokształcących dla niepracujących 1975/76 w tysiącach	102,9	9,0 katowickie	0,6 chełmskie	1,5	25	439
89	Szkoły zawodowe ogółem 1975/76	10097	931 katowickie	70 białskopodl.	172	23	446
90	w tym: szkoły średnie i policealne	5784	528 katowickie	28 łomżyńskie	89	24	446
91	Internaty ogółem	1905	149 katowickie	16 łomżyńskie	28	37	456
92	w tym: internaty szkół zawodowych	1518	144 katowickie	11 białskopodl.	21	33	456
VII. KULTURA I SZTUKA							
93	Sprzedaż gazet (krajowych) na 1 mieszkańca w egz.	76	122 m. łódzkie	25 skierniewickie	54	28	471
94	Sprzedaż czasopism (krajowych) na 1 mieszkańca w egz.	23	34 szczecińskie	9 radomskie i skierniewickie	22	19	471
95	Księgozbiór w bibliotekach publicznych w woluminach ogółem na 1000 ludności	2158	2887 szczecińskie	1504 katowickie	1985	39	471
96	w tym: na wsi na 1000 ludności	2274	3882 szczecińskie	1684 st. warszaw.	1877	46	471
97	Widzowie i słuchacze w teatrach i instytucjach muzycznych na 1000 ludności	554	1587 m. łódzkie	43 białskopodl.	359	20	471
98	Miejsca na widowni w kinach ogółem na 1000 ludności	16,2	30,8 koszalińskie	9,1 ciechanowskie	12,8	35	471
99	w tym: na wsi na 1000 ludności	7,2	16,6 szczecińskie	1,4 toruńskie	3,5	38	471
100	Widzowie w kinach ogółem na 1000 ludności	4138	6722 st. warszaw.	1872 konińskie	2963	32	471
101	w tym: na wsi na 1000 ludności	1149	2725 szczecińskie	445 m. krakowskie	751	40	471
102	Abonenci radiowi ogółem na 1000 ludności	238	307 m. łódzkie	165 ostrołęckie	221	30	471
103	w tym: na wsi na 1000 ludności	183	231 leszczyńskie	131 nowosądeckie	192	21	471
104	Abonenci telewizyjni ogółem na 1000 ludności	189	255 m. łódzkie	110 nowosądeckie	170	27	471
105	w tym: na wsi na 1000 ludności	135	186 leszczyńskie	75 nowosądeckie	139	26	471

1	2	3	4	5	6	7	8
VIII. OCHRONA ZDROWIA							
106	Szpitala	682	89	4	6	35	476
107	Łóżka w szpitalach ogółem	226708	katowickie 27705	konińskie 1082	2968	23	476
108	Łóżka w szpitalach ogółem na 10.000 ludności	66,3	katowickie 132,6	chełmskie 31,0	61,8	21	476
			gorzowskie	ostrołęckie			
IX. FINANSE							
109	Budżety terenowe — dochody ogółem w mln. zł.	170753	15317	1285	1973	33	499
110	Budżety terenowe — wydatki ogółem w mln. zł.	172091	15292	1290	1994	32	499
111	Wkłady oszczędnościowe ogółem w PKO i bankach spółdzielczych w mln zł.	302800	katowickie 37041	łomżyńskie 1508	4161	22	508
112	Wkłady oszczędnościowe ogółem na 1 mieszkańca w złotych	8857	st. warszaw. 17191	chełmskie 4618	8657	16	508
			st. warszaw.	nowosądeckie			
X. WYMIAR SPRAWIEDLIWOŚCI							
113	Dorośli skazani przez sądy powszechne ogółem	167023	1183	13858	2237	33	534
114	w tym: miasta	106489	leszczyńskie 491	katowickie 11687	1139	33	534
			chełmskie	katowickie			

LUDNOŚĆ, ZASOBY MIESZKANIOWE I NIEKTÓRE WSKAŹNIKI SYTUACJI MIESZKANIOWEJ WCJ. PŁOCKIEGO WEDŁUG STANU W DNIU 31 GRUDNIA 1975 R.

Wyszczególnienie	Ludność		Bilans zasobów mieszkaniowych		Zagęszczenie mieszkań			Wielkość mieszkania		
	Ogółem	w tym w mieszkaniach	mieszkania	izby	przeciętna liczba osób		przeciętna powierzchnia użytkowa mieszkań w m ² na osobę	ilość izb w mieszkaniu	przeciętna powierzchnia użytkowa mieszkań w m ²	
					na mieszkanie	na izbę			na mieszkanie	na izbę
1	2	3	4	5	6	7	8	9	10	11
Ogółem	480627	468420	126755	357547	3,70	1,31	13,0	2,82	47,9	17,0
MIASTA	182969	172846	51127	143257	3,38	1,21	12,8	2,80	43,2	15,4
Płock	87827	81591	23310	68428	3,50	1,19	12,6	2,94	44,2	15,1
Gąbin	3878	3614	1105	2888	3,27	1,25	13,4	2,61	43,9	16,8
Gostynin	13495	12011	3524	10022	3,41	1,20	13,2	2,84	44,9	15,8
Krośniewice	3945	3937	1197	2897	3,29	1,36	12,4	2,42	40,6	16,8
Kutno	33998	33080	10253	25007	3,23	1,18	13,0	2,73	42,0	15,4
Łęczyca	14700	13965	4266	11171	3,27	1,25	12,8	2,62	42,0	16,1
Sierpc	14073	13749	4029	11526	3,41	1,19	12,9	2,86	44,2	15,4
Wyszogród	2709	2663	854	2157	3,12	1,24	13,7	2,53	42,7	16,9
Zychlin	8344	8236	2589	6061	3,18	1,36	11,9	2,34	37,9	16,2
WIES	297658	295574	75628	214290	3,91	1,38	13,1	2,83	51,1	18,0

Zródło: Wojewódzki Urząd Statystyczny w Płocku: Sytuacja mieszkaniowa ludności na tle bilansu zasobów mieszkaniowych 1975 r. Płock 1976 r.

PRZYPISY I ŹRÓDŁA

- Zdaniem autora — sześć ważnych zdarzeń w historii współczesnego Płocka (w Polsce Ludowej), to:
 - lokalizacja i budowa „Płockiej Petrochemii” zdecydowane uchwałą Nr 2/59 Komitetu Ekonomicznego Rady Ministrów z dnia 5 stycznia 1959 r.;
 - obchody wielkiego jubileuszu Tysiąclecia (Millennium) w Płocku, odznaczenie miasta Orderem Sztandaru Pracy I klasy w dniu 26 czerwca 1966 r.
 - utworzenie w Płocku Filii Politechniki Warszawskiej postanowione zarządzaniem Ministra Oświaty i Szkolnictwa Wyższego z dnia 18 kwietnia 1967 r. Nr MT/-1-11/1/67;
 - wznowienie (po 36-letniej przerwie) w dniu 12 stycznia 1975 r. Teatru Płockiego;
 - przywrócenie (po 56-letniej przerwie) w dniu 1 czerwca 1975 r. województwa płockiego, istniejącego przedtem w latach 1495—1919 tj. przez 424 lata;
 - organizacja Centralnych Dożynek w Płocku w dniu 12 września 1976 r.
- Notatki Płockie 1975, Nr 3/82 (lipiec-wrzesień), s. 2,
- Dziennik Praw Państwa Polskiego, Nr 65 z dnia 14 sierpnia 1919 r., poz. 395.
- Dziennik Ustaw PRL, Nr 16 z dnia 28 maja 1975 r., poz. 91.
- Okręgowe Przedsiębiorstwo Geodezyjno-Kartograficzne w Ursusie — Zakład Nr 2 w Płocku.
- Dziennik Ustaw PRL, nr 17 z dnia 31 maja 1975 r., poz. 92.
- jak w poz. 5.
- Jakub Chojnacki. Petrochemia a rozwój Płocka. Towarzystwo Naukowe Płockie i Zakłady Rafineryjne i Petrochemiczne. Warszawa 1976, s. 33.
- Józef Pińkowski. Przemówienie przewodniczącego Prezydium Wojewódzkiej Rady Narodowej w Warszawie na I sesji Miejskiej Rady Narodowej w Płocku. Notatki Płockie 1969, Nr 4/53, lipiec-wrzesień, s. 48.
- Jakub Chojnacki. Płock 1973 w liczbach. Towarzystwo Naukowe Płockie. Płock 1973, s. 62—65.
- Aleksander Maciesza. Wstęp do „Atlasu statystycznego Królestwa Polskiego”. Płock, K. Miecznikowski 1907, s. 7.
- Główny Urząd Statystyczny. Rocznik Statystyczny 1976. Warszawa.