

Bukowski, Andrzej

Problemy rozwoju Filii Politechniki Warszawskiej w Płocku

Notatki Płockie 22/5-93, 35-37

1977

Artykuł został zdigitalizowany i opracowany do udostępnienia w internecie przez Muzeum Historii Polski w ramach prac podejmowanych na rzecz zapewnienia otwartego, powszechnego i trwałego dostępu do polskiego dorobku naukowego i kulturalnego. Artykuł jest umieszczony w kolekcji cyfrowej bazhum.muzhp.pl, gromadzącej zawartość polskich czasopism humanistycznych i społecznych oraz w kolekcji mazowieckich czasopism regionalnych mazowsze.hist.pl.

Tekst jest udostępniony do wykorzystania w ramach dozwolonego użytku.

Problemy rozwoju Filii Politechniki Warszawskiej w Płocku*)

Przypadł nam dziś zaszczyt gościć na ziemi płockiej najwyższe gremium naszej uczelni — Senat Politechniki Warszawskiej.

To historyczne dla nas, pierwsze w dziejach Płocka i Filii posiedzenie odbywa się zarówno dla uczczenia X-ej rocznicy powstania pierwszej w tym mieście placówki szkolnictwa wyższego jak i dla oceny działalności oraz wytyczenia dalszych perspektyw.

Dziesięć lat, które minęło od chwili powstania tej integralnej części naszej uczelni, było dla Filii próbą życia, próbą praktycznego sprawdzenia słusznie podjętych decyzji.

Ten trudny, pełen pionierskiej pracy, zdobywania doświadczeń i krystalizowania koncepcji, dziesięcioletni okres kończymy pełnym sukcesem — próba wypadła pomyślnie, a podjęta przed 10 laty decyzja była słuszną.

Rozpoczynając w 1967 roku swój start od jednego Oddziału z 14 pracownikami i 63 studentami Filia:

- kształci dziś w trzech instytutach blisko 1500 studentów,
- zatrudnia blisko 500 pracowników w tym 160 nauczycieli akademickich,
- posiada własną bazę lokalową,
- dała gospodarce przeszło 700 absolwentów,
- a o jej działalności naukowej świadczy niebagatelna liczba 90 publikacji naukowych ogłoszonych tylko w przeciągu ubiegłego roku.

Zanim osiągnięto stan dzisiejszy Filii wiele było trudu i wysiłku w pionierskiej pracy, wiele było również teorii i prób, które nie zdały egzaminu życiowego. Wymienię tu usiłowania sprowadzenia Filii jedynie do roli placówki dydaktycznej takiej jak np. punkty konsultacyjne.

Życie wykazało, że tylko jedność dydaktyki, wychowania i nauki zapewnić może w pełni wartościowych absolwentów i harmonijny rozwój jednostki. Próby całkowitego organizacyjnego rozdzielania nauki i dydaktyki nie zdały egzaminu i najlepiej rozwinęły się Zespoły i Zakłady, łączące oba te kierunki działania. Niezgodne z harmonijnym rozwojem Filii zamiary kadłubowego kształcenia studentów, tj. zakładające wykonywanie prac dyplomowych w War-

szawie nie zostały również na szczęście zrealizowane. Modne w pewnym okresie próby nadmiernej centralizacji zarządzania, szczególnie w zakresie gospodarki finansowej i etatowej okazały się również całkiem niewłaściwe w stosunku do jednostki odrębnej terenowo i współdziałającej z władzami lokalnymi.

Rekrutacja prowadzona początkowo w stolicy dawała w efekcie studentów, którzy licząc na studia w Warszawie a skierowani do Płocka, traktowali to jako zło konieczne.

Tak więc wiele było wysiłków, prób i poszukiwania dróg prowadzących do maksymalnej skuteczności działania. Byli też i jawni przeciwnicy Filii — lecz na szczęście bieg historii odrzucił ich na boczne nurty naszego życia.

W chwili obecnej całe kierownictwo uczelni i zdecydowana większość aktywu kierowniczego Politechniki, traktując Filię jako integralną część naszej uczelni, stoi na stanowisku, że dyskusja toczyć się powinna jedynie nad sposobami przyspieszenia tempa jej rozwoju.

Filia stanowi integralną część Politechniki Warszawskiej, a przez to stały punkt w sieci polskiego szkolnictwa wyższego. Rozwój jej jest więc zgodny z szeroko rozumianym równomiernym rozwojem naszego kraju.

Rozwój Filii zgodny jest także z Uchwałą VII Zjazdu naszej Partii i decyzją o reorganizacji administracji terenowej z roku 1975. Jako nietypowa pierwsza tego rodzaju jednostka uczelni Filia posiada swą specyfikę. Przede wszystkim jest ona jednostką młodą znajdującą się we wczesnym etapie rozwoju i nie można oceniać jej według kryteriów i pełnych analogii z liczącą 150 lat Politechniką Warszawską. Podczas gdy większość jednostek warszawskich znajduje się na etapie, w którym można poświęcić się jedynie doskonaleniu jakości, my musimy często walczyć o ilość, aby zgodnie z prawami dialektyki móc ją przekształcić w jakość. Nie można na przykład wybrać na stanowisko kierownika zakładu najlepszego docenta, gdy w danej specjalności dysponuje się jednym.

Odrębność terenowa naszej placówki powoduje konieczność skorelowania wielu działań z potrzebami i specyfiką terenu — dotyczy to na przykład planowania, polityki zatrudnienia i spraw mieszkaniowych.

Nieco inne również są problemy socjalno-bytowe, placowe i mieszkaniowe kadry nau-

*) Przemówienie Prorektora ds. Filii doc. dr. A. Bukowskiego na uroczystym posiedzeniu Senatu PW w Płocku w dniu 27 kwietnia 1977 roku

czyteli akademickich Filii, gdyż średnia jej wieku jest znacznie niższa niż w stolicy.

W zakresie współpracy z przemysłem nie możemy jeszcze konkurować z najlepszymi ośrodkami rozwijającymi badania podstawowe, musimy zdobywać szlify badawcze i zapracować na chleb i dobre imię poprzez rozwiązywanie problemów stosowanych o aspektach wdrożeniowych, które stawia przed nami przemysł.

Aby zabezpieczyć dalszy harmonijny rozwój Filii należy rozwiązać szereg ważnych problemów. Głównym z nich jest rozwój kadry. Obecny deficyt nauczycieli akademickich i szacowany w zależności od sposobu liczenia na 40 do 60 etatów, a w tym ogromny brak docentów i profesorów jest podstawowym hamulcem rozwoju. Kadra ta decyduje bowiem o poziomie pracy dydaktycznej i badawczej.

Jakie czynniki zniechęcają młodszych i starszych nauczycieli akademickich do pracy w Płocku?

- bardzo duże przeciążenia pracą dydaktyczną i organizacyjną,
- konieczność organizacji warsztatu pracy i podejmowania nowej tematyki,
- brak możliwości zarobkowych odpowiadających możliwościowym zarobkom w stolicy (niskie fundusze honorariów, mała ilość pół- etatów, mniejsze kontakty z wydawnictwami itp.),
- brak w Płocku mieszkań dużych o standardzie warszawskim (dotyczy docentów i profesorów).

Co z kolei stanowi czynnik atrakcyjności Płocka jako miejsca pracy nauczyciela akademickiego?

- możliwość szybszego otrzymania mieszkania (dotyczy szczególnie najmłodszych pracowników),
- dobre warunki do pracy kameralnej,
- możliwość znalezienia ciekawej tematyki badawczej i wyżycia się w pracy organizacyjnej i dydaktyczno-wychowawczej,
- dobra atmosfera pracy i stosunków międzyludzkich,
- i na końcu, gdyż niestety jest ona obecnie nieaktualna, wymienię czynnik najważniejszy — możliwość szybszego awansu zawodowego.

To, o czym mówiłem, dotyczy przyjmowania nowych pracowników — natomiast rozwój kadry już zatrudnionej przyspieszyć można:

- przez zwiększenie etatów, co z kolei pozwoli na przyjęcie nowych pracowników i odciążenie kadry przygotowującej rozprawy doktorskie i habilitacyjne od nadmiaru zajęć dydaktycznych, wychowawczych i organizacyjnych,
- należy również szerzej niż dotychczas korzystać z opieki profesorów i docentów PW nad młodą kadrami Filii,
- bardzo ważna jest też optymalna organizacja pracy i stymulowanie rozwoju naukowego

za pomocą systemu nagród, preferencji i wyróżnień.

W zakresie form organizacyjnych jednostek podstawowych widzimy następującą drogę rozwoju:

- najniższe jednostki — szczebel Zespołu Dydaktycznego; silniejsze, gdy rozpoczną również własną działalność naukową, Zespoły Dydaktyczno-Naukowe,
- silne jednostki lecz bez pełnej działalności naukowej — szczebel Zakładu Dydaktycznego; w pełni samodzielne prowadzące wszystkie kierunki działalności — szczebel Zakładu Naukowo-Dydaktycznego.

Mówiąc o problemach kadry podkreślić należy z całym naciskiem problem właściwej atmosfery pracy, wiadomo bowiem z praktyki, że obecnie, gdy epoka pracy w pojedynkę bezpowrotnie minęła, nawet sześciu uczonych o dużym dorobku, lecz wzajemnie skłóconych, nie osiągnie tak dobrych wyników jak trzech o dorobku mniejszym lecz działających za to w dobrze zgranym kolektywie.

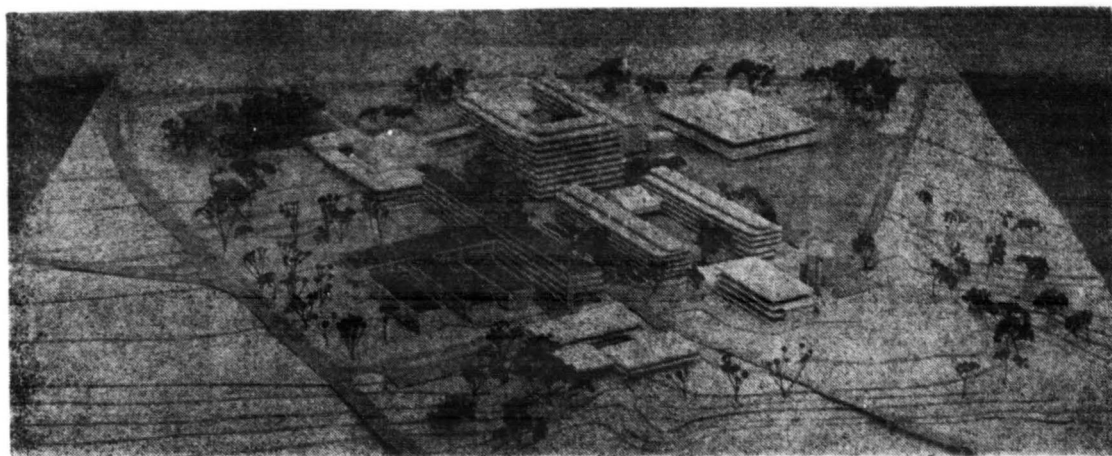
Drugi ważny problem rozwoju to rekrutacja na studia. Jednym z podstawowych celów, dla spełnienia których utworzono Filie w Płocku, było umożliwienie dostępu do studiów wyższych większej niż dotąd ilości młodzieży pochodzącej z tutejszego regionu.

Dodatkowe argumenty przemawiające za maksymalnym udziałem wśród studiujących w Filii mieszkańców regionu to znaczne zwiększenie szans, że pozostaną oni po ukończeniu studiów w naszym rodzinnym mieście oraz zmniejszenie obciążenia domów akademickich i stołówek

Niestety, obecny system rekrutacyjny, głównie ze względu na nadmierny przerzut do Płocka kandydatów nieprzyjętych w Warszawie z powodu braku miejsc, prowadzi do:

- zmniejszenia procentu udziału wśród studiujących — mieszkańców Płocka i województwa,
- obniżenia poziomu przyjmowanych kandydatów,
- zwiększenia zapotrzebowania na miejsca w Domu Studenta,
- zmniejszenia procentu absolwentów podejmujących pracę w województwie i mieście,
- tendencji przenoszenia się po I roku z Płocka do stolicy, a także jak np. w roku ubiegłym do niewypełnienia limitu przyjęć.

System rekrutacyjny należy tak zmodyfikować, aby nie obniżając poziomu wymaganego od absolwenta Politechniki Warszawskiej, umożliwić jednocześnie maksymalne wypełnienie limitu przyjęć przez kandydatów pochodzących z województwa płockiego i województw ościennych i deklarujących od razu chęć studiów w Filii. Praktycznymi sposobami rozwiązania tego problemu może być dodatkowo rekrutacja jesienna wyłącznie dla kandydatów z regionu lub wprowadzenie eksperymentów egzaminacyjnych.



Makieta rozbudowy Filii Politechniki Warszawskiej w Płocku

Trzeci problem warunkujący rozwój Filii, o którym wspomnę tu marginesowo, to inwestycje. Trudna sytuacja w zakresie miejsc w domach studenckich oraz w stołówkach wymaga terminowego zakończenia Domu Studenta i stołówki, a bardzo duże zagęszczenie w laboratoriach chemii — budowy nowego obiektu. Pierwszą ze wspomnianych inwestycji mamy w toku poważnie zaawansowanej realizacji, a chemia znajduje się w planie roku przyszłego. Również trudna sytuacja lokalowa Studium Wychowania Fizycznego i Sportu ma wobec budowy hali sportowej duże szanse szybkiej poprawy.

Mówiąc o perspektywach rozwoju Filii chciałbym podkreślić niezwykle korzystny klimat stworzony nam przez władze partyjne i administracyjne miasta i województwa. Klimat ten oraz konkretna pomoc ze strony władz i przemysłu są w połączeniu z opieką uczelni macierzystej gwarantem dalszego rozwoju. Dalsze potrzeby rozwoju Filii i to szczególnie w kierunkach dziś preferowanych uzasadniają wielkie inwestycje zlokalizowane w naszym województwie, w tym przede wszystkim budowa Wytwórni Olefin i rozbudowa Fabryki Maszyn Żniwnych.

Podkreślić chciałbym, że Kierownictwo Filii widzi w dalszym ciągu pełną potrzebę i zasadność ścisłych związków z uczelnią macierzystą, twierdząc że jest to gwarancja dalszego rozwoju jednostki. Ścisłe związki między uczelnią macierzystą a Filią przynieść mogą również dodatkowe korzyści w postaci szerszych możliwości awansowych dla kadry silnie obsadzonych jednostek warszawskich.

Słowa o zmianach rychłego wydzielenia Filii w szkołę samodzielną padają na naszej uczelni z ust osób nieprzychylnie do nas nastawionych lub nierozumiejących sytuacji. Zdaniem kierownictwa partyjnego i administracyjnego Filii, które reprezentuję, Filia winna w najbliższych latach być dalej integralną częścią uczelni, dążąc poprzez rozwój kadry i bazy do uzy-

skania takiej samodzielności naukowej i dydaktycznej jaką reprezentują najlepsze wiele lat istniejące wydziały uczelni macierzystej.

Sądzę, że pomoc Wysokiego Senatu i pozostałej doświadczonej kadry Politechniki Warszawskiej pozwoli nam w połączeniu z pomocą władz terenowych — cel ten szybko osiągnąć.

Kończąc swe wystąpienie chciałbym w uroczystym dniu obchodów X-lecia Filii podziękować w imieniu jej kierownictwa i w swoim własnym — wszystkim tym, którym zawdzięczamy nasze sukcesy będące również sukcesami Politechniki Warszawskiej, Województwa Płockiego i miasta Płocka.

Dziękuję więc serdecznie:

- Kierownictwu Politechniki Warszawskiej, a szczególnie Rektorowi profesorowi dr. St. Pasynkiewiczowi za jego wielki osobisty wkład w rozwój naszej placówki,
- dziękuję również

Dyrektorowi Administracyjnemu J. Surgiewiczowi i Prezesowi Rady Zakładowej dr. P. Simbirowiczowi, którzy najczęściej bywali w Płocku i pomagali bieżąco rozwiązywać nasze problemy, dziękuję Dziekanom Wydziałów Macierzystych prof. dr. A. Górskiemu, prof. dr. H. Czudkowi, prof. dr. St. Piwowarowi za ich wkład w rozwój instytutów Filii, dziękuję prof. Z. Grabowskiemu — dyr. Instytutu Budowy Dróg i Mostów, który szczególnie troskliwie dbał o rozwój Filii, dziękuję prof. St. Szefflerowi — dyr. Instytutu Nauk Ekonomiczno-Społecznych, który osobiście prowadził seminarium doktoranckie w Płocku. Bardzo serdecznie dziękuję wszystkim pozostałym Dziekanom, Dyrektorom Instytutów, Kier. Zakładów i Zespołów oraz innym pracownikom uczelni, którzy dołożyli swą cegiełkę do rozwoju Filii. Dziękuję wszystkim kolegom dojeżdżającym z Warszawy na zajęcia do Płocka i nieszczędającym zdrowia i zapału dla naszych studentów i pracowników. Na zakończenie już w imieniu swym własnym dziękuję pracownikom, Kierownictwu Filii za ofiarną pracę i miłą, koleżeńską atmosferę.