

# Lenart, Witold

---

## Gostyniński Park Krajobrazowy

---

Notatki Płockie 23/1-94, 10-15

---

1978

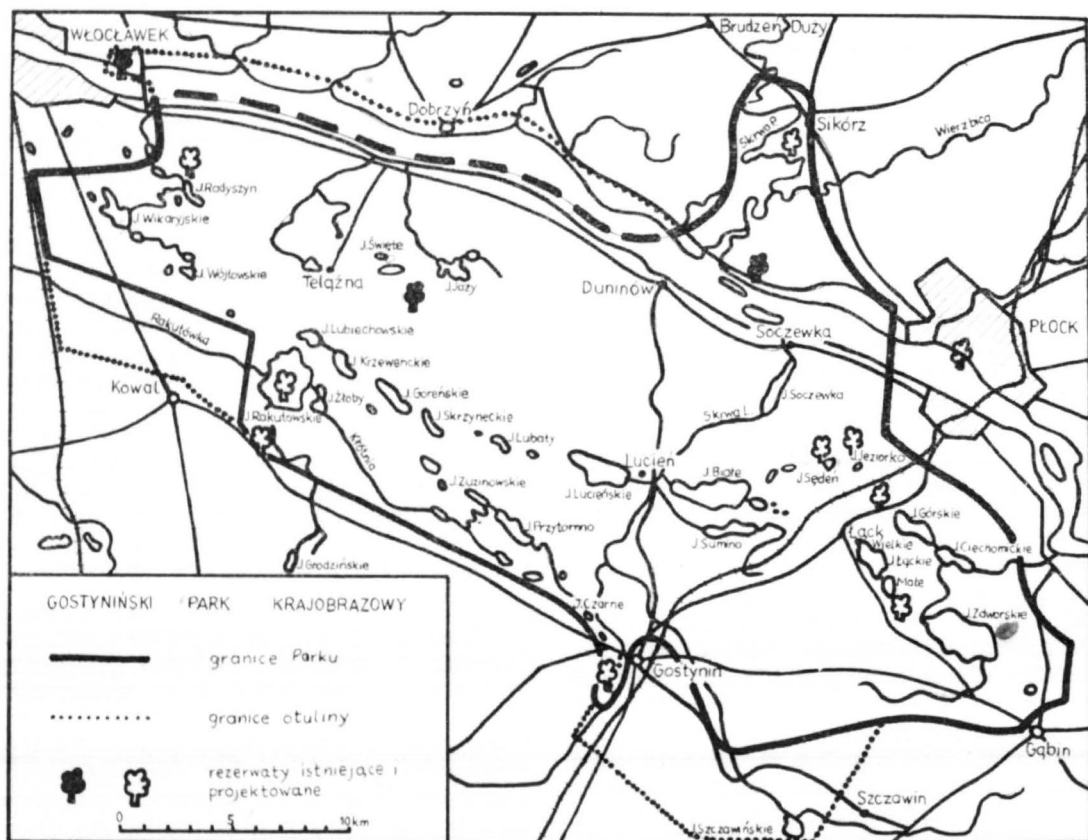
Artykuł został zdigitalizowany i opracowany do udostępnienia w internecie przez Muzeum Historii Polski w ramach prac podejmowanych na rzecz zapewnienia otwartego, powszechnego i trwałego dostępu do polskiego dorobku naukowego i kulturalnego. Artykuł jest umieszczony w kolekcji cyfrowej [bazhum.muzhp.pl](http://bazhum.muzhp.pl), gromadzącej zawartość polskich czasopism humanistycznych i społecznych oraz w kolekcji mazowieckich czasopism regionalnych [mazowsze.hist.pl](http://mazowsze.hist.pl).

Tekst jest udostępniony do wykorzystania w ramach dozwolonego użytku.

# Gostyniński Park Krajobrazowy\*)

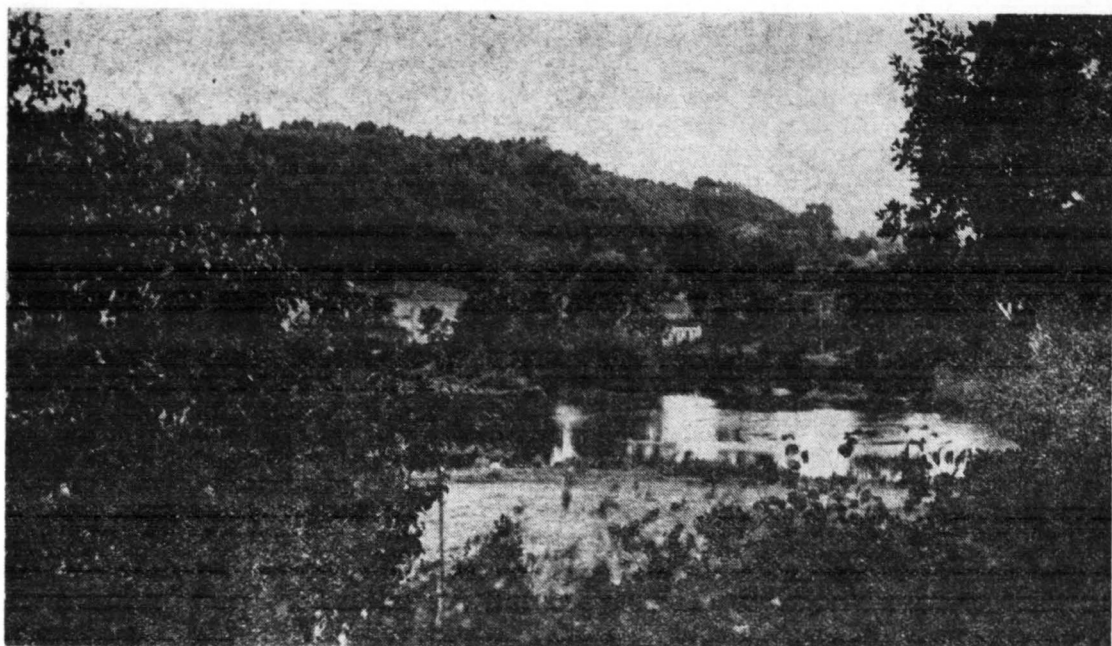
Na Mazowszu, a zwłaszcza Mazowszu Płockim pozostał już tylko jeden duży i zwarty obszar o wysokich walorach krajobrazowych i stosunkowo niedużej przemianie antropogenicznej. Jest to Pojezierze Gostynińskie, na lewym brzegu Wisły, które ciągnie się pasem kilkudziesięciokilometrowej długości od Gąbina po Włocławek. Obniżenie doliny Wisły wypełniał na tym odcinku jezior lodowcowy zlodowacenia bałtyckiego fazy poznańskiej. Zatem Pojezierze Gostynińskie jest najbardziej na południe wysuniętym obszarem o rzeźbie młodoglacjalnej we wschodniej części kraju. Prawy brzeg

Wisły urozmaica wysoka, na południe ekspozowana skarpa oraz malownicze ujściowe odcinki dopływów Wisły z wyjątkowo wartościową przyrodniczo doliną dolnej Skrzy Prawej. Cały ten obszar jest w strefie bezpośredniego zagrożenia ze strony intensywnie rozwijających się wielkich ośrodków przemysłowych Płocka i Włocławka. Wzrastające potrzeby z zakresu rekreacji i turystyki z konieczności realizuje się na obszarze przyszłego parku krajobrazowego. Województwo Płockie jest prawie bezleśne (12% pow. lasów) i trudno widzieć inne skierowanie ruchu turystycznego. Jedno-



\*) Synteza dokumentacji wykonanej przez zespół Sekcji Zoologicznej Towarzystwa Naukowego Płockiego pod przewodnictwem autora z udziałem dra Tadeusza Chrostowskiego, mgra Tadeusza Kowalczyka i mgra Wojciecha Nowickiego na zlecenie Urzędu Wojewódzkiego w Płocku.

cznie rozległa strefa zieleni na lewym brzegu Wisły zapewni znośną sytuację aerosanitarną dla miast i miejscowości położonych na wschód od niej, w tym dla Płocka poważnie zagrożonego przez emisję Mazowieckich Zakładów Rafineryjnych i Petrochemicznych. W tej sytuacji



*Fragment Doliny Dolnej Skrzywy we wsi Cierszewo*

konieczność powołania Gostynińskiego Parku Krajobrazowego (GPK) nie podlega dyskusji.

Nazwa Parku pochodzi od przyjętego już od zeszłego wieku terminu geograficznego Pojezierza lub Jeziora Gostynińskie (np. St. Leniewicz, 1928). Obszar Parku obejmuje część leżącą w województwie płockim i wrocławskim. Proponowane granice GPK przedstawia załączona mapa. Obszarem chronionym objęto prawie wszystkie jeziora Pojezierza Gostynińskiego wyłączając jedynie obszar należący do miasta Włocławka oraz silnie zanieczyszczoną przez Zakłady Azotowe dolinę Zgłowiączki. Skrzywa Prawa znajduje się w obrębie Parku po Parzeń, wyżej przewiduje się zasadność powołania strefy chronionego krajobrazu. Skarpa Wiślana sięga w obrębie Parku do zapory we Włocławku, dalej na zachód należy stworzyć odpowiedni system ochrony krajobrazu wewnątrz miasta z uwzględnieniem otuliny rezerwatu Kulin.

Gostyniński Park Krajobrazowy został zaprojektowany na obszarze 681,2 km<sup>2</sup>, a z otuliną 757,2 km<sup>2</sup>. Udział zasadniczych form użytkowania ziemi w obrębie GPK przedstawia się następująco (w km<sup>2</sup> i %/0/0):

	GPK bez otuliny		otulina	
	km <sup>2</sup>	%/0/0	km <sup>2</sup>	%/0/0
Lasy	414,1	60,2	20,6	27,0
Łąki	76,3	11,8	12,3	16,0
Wody	46,7	6,8	1,6	2,1
Grunty orne	130,0	19,0	40,0	52,9
Tereny zabudow.	14,1	2,2	1,5	2,0
Razem	681,2	100,0	76,0	100,0

Strukturę osadniczą GPK cechuje koncentracja ludności w dwóch miastach wojewódzkich — krajowych ośrodkach rozwoju — Płocku i Włocławku oraz w trzech miastach o randze regionalnych (Gostynin) i lokalnych ośrodków rozwoju (Gąbin i Kowal). Wszystkie te miasta leżą na obrzeżu Parku. Zaludnienie wiejskie w granicach GPK wynosi ok. 35 tys. osób, co daje przeciętną gęstość zaludnienia 48 m/km<sup>2</sup> wobec średniej dla województwa płockiego 94 m/km<sup>2</sup> i dla województwa wrocławskiego 91 m/km<sup>2</sup>. Świadczy to o słabym zaawansowaniu procesu urbanizacji i koncentracji osadnictwa. Plany przestrzennego rozwoju przewidują intensywny rozwój Płocka i Włocławka do 250 tys. mieszkańców w końcu bieżącego wieku. Ekspansja terytorialna Płocka nastąpi w kierunku wschodnim potem zachodnim, Włocławka najpierw w zachodnim potem wschodnim.

Obszar Gostynińskiego Parku Krajobrazowego znajduje się w obrębie czterech nadleśnictw: Włocławek, Płock, Gostynin, Łąck. Powołanie GPK pozwoli na stworzenie ogólnych planów wykorzystania całego kompleksu leśnego, co wpłynie dodatnio na stan drzewostanu. Obecnie w ciągu roku z obszaru projektowanego Parku uzyskuje się m. in. ok. 43,0 tys. m<sup>3</sup> tartacznej sosny, 9,2 tys. m<sup>3</sup> kopalniaka, 31,8 tys. m<sup>3</sup> drewna papierowego oraz 3,0 tys. m<sup>3</sup> drewna tartaczno liściastego i sklejki liściastej. Porównując intensywność eksploatacji lasów z tempem odnowy drzewostanu dostrzega się dysproporcje. Stanowczo za mało obszarów jest zalesionych.

Wydajność rolnictwa w sołectwach leżących na terenie GPK jest niższa niż w terenach sąsiednich. Wynika to z niższej klasy gleb występujących na terenie Parku (duży udział V i VI

kl. bonitacyjnej). Obszary z takimi glebami powinny być zalesione lub przeznaczone pod budowę ośrodków wypoczynkowych.

Polodowcowe utwory piaszczyste i żwirzaste są eksploatowane w licznych miejscach Parku. Największe obiekty tego typu znajdują się w pobliżu Radziwia, Gostynina, oraz w Skokach. Brak kontroli nad eksploatacją tego typu surowców jest zjawiskiem bardzo niekorzystnym. W granicach Parku oprócz wspomnianego Zakładu Eksploatacji Kruszywa Budowlanego znajdują się jeszcze trzy ważniejsze zakłady przemysłowe. Są to Zakład Przetwórstwa Owocowo-Warzywnego w Ciechomicach, cegielnia w Górach oraz zakład utylizacyjny „Bacutil” w Sikorzu. Szczególnie ten ostatni zakład ze względu na nadmierną emisję pyłów, szkodliwe ścieki i odrażające odory powinien być wyprowadzony z terenu GPK.

Linie komunikacyjne na terenie Parku są słabo rozwinięte. Trasa kolejnictwa Kutno-Płock nie ma większego znaczenia turystycznego, marginesowe znaczenie ma też pasażerski transport wodny. Dostępność turystyczna GPK wzrośnie po realizacji autostrady Śląsk — Łódź — Włocławek — Gdańsk oraz Warszawa — Bydgoszcz. Utworzenie Parku pomoże inwestorom uwzględnić walory krajobrazu przy wytyczaniu tego typu linii.

Gostyniński Park Krajobrazowy odznacza się słabo rozwiniętą siecią usługową. Szwankuje zwłaszcza baza gastronomiczna. Z punktu widzenia przyszłości Parku jest to zjawisko niekorzystne.

Na obszarze projektowanego Parku znajdują

się liczne zabytki kultury materialnej. Tu odkryto stare cmentarzyska z epoki kamiennej i neolitu, tu można znaleźć pałace i dwory szlacheckie budowane przeważnie w ubiegłym wieku. Najcenniejsze zabytki na terenie GPK znajdują się w Łącku (pseudo-renesansowy pałac), Ciechomicach (zabytkowy browar z XVII w.), Rokiciu (romański kościół z XII i XIII w.), Sikorzu (klasycystyczny dwór), Duninowie (dwór i unikalny pałacyk myśliwski oraz neogotycki zamek z pierwszej poł. XIX w.) i Lucieniu (XVIII-wieczny pałac położony w pięknym parku).

Na terenie projektowanego Gostynińskiego Parku Krajobrazowego można wyróżnić trzy podstawowe jednostki geomorfologiczne: wysoczyznę lodowcową, poziomy fluwioglacjalne i doliny rzeczne (przede wszystkim doliny Wisły i Skrwy). W obrębie tych głównych jednostek występuje szereg drobniejszych form morfologicznych jak: skarpy, kemy, ozy, wydmy, rynny, zagłębienie bezodpływowe itd. Wysoczyzna lodowcowa występuje po obu stronach Wisły wznosząc się ok. 40 m ponad jej poziom. Jej powierzchnia jest pofalowana, a maksymalne wysokości w postaci kulminacji ozów i kemów sięgają 130 m n.p.m. Wysoczyzna lodowcowa znajduje niewielki obszar GPK głównie na wsch. od Gostynina.

Poziomy fluwioglacjalne najlepiej wykształciły się na lewym brzegu Wisły, gdzie można łatwo podzielić je na trzy przedziały wysokościowe. Tarasy rzeczne związane z dolinami Wisły i Skrwy zostały częściowo zalane przez zbiornik włocławski. Taras zalewowy Wisły



Duninów. Neogotycki zamek w podworskim parku.

jest obecnie widoczny tylko na zach. od Radziwia.

Charakterystyczną cechą rzeźby Pojezierza Gostynińskiego są głębokie rynny jeziorne. Zaczynając od północnego-zachodu, pierwsza krótka rynna ma swój początek pod Włocławkiem a dalej wyznaczają ją jeziora Radyszyńskie, Telązna oraz grupa jezior na Jazach. Druga rynna znacznie dłuższa ciągnie się przez Jeziora Wikaryjskie, Wójtowskie, Lubiechowskie, Krzewenckie, Goreńskie do Skrzyneckiego, gdzie rozdziela się na ciąg północny (jeziora Lubaty i Lucieńskie) i południowy (jezioro Czarne oraz Kocioł). Inna rynna wiąże jeziora Ciechomskie, jeszcze inna Łackie i Zdwerskie.

Przeprowadzone badania terenowe wykazały odmienność warunków klimatycznych Parku od określonych dla Płocka-Radziwia. Notuje się tu nieco wyższe temperatury, zwłaszcza zimy. Latem warunki termiczne GPK bardzo się różnicują. Rozległe pola piasków i wydmy doprowadzają do pojawiania się właśnie na terenie Pojezierza Gostynińskiego maksymalnych temperatur dla całego Mazowsza Płockiego. Klimat Pojezierza Gostynińskiego sprzyja lokowaniu tu uzdrowisk. Przy leczeniu długotrwałym wykorzystywana jest w pełni jego łagodność, a zwłaszcza stała i korzystna regulacja stosunków wilgotnościowych.

Cały obszar GPK leży w dorzeczu Wisły. Większość Parku jest pod bezpośrednim wpływem zbiornika włocławskiego, który ciągnie się na 50-kilometrowym odcinku tej rzeki od spiętrzenia we Włocławku-Lęgu do Borowiczek. W związku ze spiętrzeniem przepływy na Wiśle są wyrównane i wynoszą średnio rocznie ok. 890 m<sup>3</sup>/sek. Zbiornik włocławski ma szerokość od 800 do 1800 m i wkracza cofkami do ujściowych odcinków prawobrzeżnych dopływów. Najważniejszymi z nich są Skrwa Lewa i Skrwa Prawa. Skrwa Prawa jest jedyną w woj. płockim rzeką z zachowanym normalnym biegiem, stosunkowo czystymi wodami i wyjątkowo atrakcyjnym otoczeniem. Skrwa Lewa jest silnie zanieczyszczona przez ścieki przemysłowo-komunalne Gostynina. Przez skomplikowane połączenie hydrograficzne tej rzeki z jeziorami Lucieńskim i Białym wzrasta zanieczyszczenie wód jeziornych. Zresztą cała lewa strona GPK ma bardzo zawiłą hydrografię związaną z młodością postglacjalną. Działy wodne są niestabilne i z reguły nie biegają kulminacjami wałów wydmych. Liczne smugi zabagnień i błot spełniają rolę powolnego odpływu. Człowiek z łatwością może zmienić układ hydrograficzny GPK i dlatego warunek pozostawienia tego układu w stanie obecnym musi być szczególnie ostro respektowany.

Najciekawszym elementem sieci wodnej GPK są jeziora, których jest tu ponad 60. Rzeźba mis jeziornych jest bardzo urozmaicona. Obok jezior rynnowych liczne są na Pojezierzu misy wytopiskowe, zagłębienia czołowo-morenowe, oczka i kotły eworsyjne. Do najciekawszych je-

zior należą: Białe (150 ha, najgłębsze — 31 m), Ciechomskie (dwa połączone jeziora w jednej rynnie leżące najbliżej Płocka przy szosie do Łącka, szereg ośrodków wypoczynkowych), Goreńskie (55 ha, otoczone pięknymi okazałymi wydmy), Gościąg na Jazach (47 ha, grupa śródleśnych jezior na południowy-zachód od Duninowa o wyjątkowo urozmaiconej rzeźbie dna i brzegów, w największym głęboczku warstwa wody ma 26 m), Jezioro (piękne śródleśne zarastające jezioro z bogatą florą wodną), Kocioł (leżące na przedmieściu Gostynina owalne i wyjątkowo głębokie jezioro — 4 ha — 17 m), Lucieńskie (najpojemniejsze z jezior GPK — 203 ha, 20 m głębokości, piękne zwarte obszary leśne na północnym brzegu), Łackie (dwa jeziora położone na południowy-wschód od Łącka z obfitą roślinnością wodną), Przytomno (37 ha, podobno najrybniejsze z jezior gostynińskich, typowa rynna o stromych stokach podwodnych), Rakutowskie (największe jezioro pojezierza — 551 ha, płytki zbiornik wody gruntowej zmieniający linię brzegową, raj dla ptactwa wodnego), Wikaryjskie (największe — 66 ha i najgłębsze — 14 m



*Jezioro Święte*

z jezior położonych w pobliżu Włocławka służy jako miejsce świątecznego wypoczynku dla mieszkańców), Wójtowskie (trzy jeziora będące źródłiskiem Radyszynki odwadniającej zachodnią część pojezierza, brzegi urozmaicone wydmy), Zdwerskie (drugie co do wielkości jezioro GPK — 353 ha, najwcześniej odkryte dla turystyki i wypoczynku, leży w połowie



*Ujście Brzeźnicy do Wisły  
— urozmaicona rzeźba  
i silnie zanieczyszczona  
rzeka.*

drogi z Gąbina do Łącka, brzegi urozmaicone morenami czołowymi i ozami. Do jezior gostynińskich zaliczyć także można zbiornik zapory na Skrwie Lewej w Soczewce, jest to obecnie duży obszar turystyczno-wypoczynkowy.

Obszar projektowanego Parku porasta bogata i wartościowa przyrodniczo roślinność. Dotyczy to zarówno zespołów budujących główny kompleks leśny projektowanego Parku, jak również roślinności łąkowej, nadwodnej i wodnej. Występują tu licznie rośliny chronione takie jak: kłóc wiechowata, dyptam jesionolistny (na skarpie włocławskiej Wisły), komosa czerwona, cibora brunatna, bagnica torfowa i szereg innych.

Na terenie GPK znajdują się wszystkie typy siedliskowe lasów charakterystyczne dla Niżu Polskiego. Największą powierzchnię (ponad 60% całości obszarów leśnych) zajmuje bór świeży, następnie bór mieszany świeży (20%), las mieszany (6%), ols typowy, bór suchy, bór wilgotny, bór bagienny, bór mieszany bagienny, las świeży, las wilgotny i ols jesionowy.

Dopiero nieznaczna część wyjątkowo wartościowych fragmentów krajobrazu GPK jest formalnie chroniona w formie rezerwatów. Najstarszy jest ścisły leśno-stepowy rezerwat Kulin pod Włocławkiem obejmujący fragment na południe eksponowanej skarpy wiślanej ze stanowiskami dyptamu jesionolistnego i innych roślin kserotermicznych. Licząca ponad 100 gniazd kolonia czapli siwej jest chroniona w rezerwacie Jazy położonym w centrum lasów duninowskich. Ostatnio powołany został rezerwat krajobrazowo-florystyczny Brwilno rozpościerający się na skarpie wiślanej między ujściem Skrwiny Prawej a terenem szpitala psychiatrycznego w Brwilnie. W drzewostanie dominuje dąb szypułkowy z sosną i lipą. Najcenniejsze jest runo z licznymi roślinami rzadkimi i chronionymi. Rezerwat jest także schronieniem dla wielu zwierząt. Można tu spotkać

dziki, sarny, borsuki, żmije, puszczyki, sowy, kruki, rybitwy i jaskółki brzegówki.

Powołanie Parku przyspieszy tworzenie nowych rezerwatów, których dokumentację są w opracowaniu. Rezerwatami florystycznymi mają być objęte takie jeziora jak: Radyszyńskie mniejsze, Lubiechowskie, Jezioro i Sendeń. W pobliżu tego ostatniego ma być chronione także unikalne torfowisko. Warunki do bytowania dzikiego plectwa wodnego zapewni objęcie ochroną rezerwatową jezior Rakutowskiego oraz Łąckiego Małego. W ostatnim stadium realizacji jest parę rezerwatów mających na celu ochronę krajobrazu leśnego GPK. Najciekawszym zapewne będzie Sikórz obejmujący zakole Skrwiny Prawej ze stromymi zboczami porośniętymi niezwykle bogatym lasem liściastym (dęby szypułkowe, lipy drobnolistne, wiązy szypułkowe i górskie, buki, jawory, graby i klony). Wielohektarowy ols w okolicy Świątkowic objęty będzie rezerwatem o nazwie Olszyny Rakutowskie. Wreszcie rezerwat leśny Łąck tworzy się w celu zachowania starodrzewu sosnowego około 180-letniego.

Przewiduje się także objęcie ochroną cennych form geomorfologicznych. W Płocku rezerwatem zostanie mianowana skarpa wiślana, a w Gostyninie i okolicy słynny oz Dybanka wraz z towarzyszącą mu rynną fluwioglacjalną.

Na terenie GPK zarejestrowanych jest 30 pomników przyrody, głównie drzew. Najpiękniejszym jest niewątpliwie lipa rosnąca samotnie w pobliżu cmentarza w Duninowie. Jej obwód wynosi 413 cm, a wysokość przekracza 16 m. Należy sądzić, że drzew pomnikowych znaleźć tu można wielokrotnie więcej.

Projekt Gostynińskiego Parku Krajobrazowego jest w pełnej zgodzie z planem przestrzennym zagospodarowania woj. płockiego, a zwłaszcza z jego częścią dotyczącą turystyki i wypoczynku. Na obszarze objętym opracowaniem znajduje się obecnie 59 ośrodków wypoczynkowych o łącznej liczbie ponad 5500 miejsc

noclegowych. Przewiduje się przebudowę systemu rekreacji i wypoczynku na terenie GPK. Zezwolenia lokalizacyjne otrzymywać będą obiekty całoroczne, oddalone od brzegów jeziornych i wyprowadzone z lasu, dysponujące nowoczesnymi urządzeniami do oczyszczania ścieków. Wyznaczono obszary przeznaczone do koncentracji obiektów turystycznych i wypoczynkowych. Jest to strefa bezpośrednio przyległa do zbiornika wrocławskiego z włączeniem ujściowym odcinka Skrwy Prawej, rejon jeziora Zdwojskiego, okolice Łącka, jeziora Ciechomskie, południowy brzeg jez. Lucieńskiego, jeziora Przytomno, Skrzyneckie, Goreńskie i Wikaryjskie. Pozostały obszar GPK przeznaczony jest przede wszystkim dla rozwoju turystyki kwalifikowanej. Rozległe obszary wokół jezior Świętych, Gościąza na Jazach i Sendeńskich pozostaną strefą trudnodostępną.

Wypełnienie celów nowopowstałego parku krajobrazowego wymaga naprawienia szkód już środowisku przyrodniczemu wyrządzonych. Podstawową potrzebą jest ograniczenie emitowanych do atmosfery zanieczyszczeń przez oba wielkie ośrodki przemysłowe. Należące do Parku lasy w okolicy Wrocławka już obecnie są poważnie uszkodzone w wyniku działalności Zakładów Azotowych. Konieczne jest przyspieszenie realizacji oczyszczalni ścieków w Gostyninie oraz modernizacja podobnego zakładu w Sierpcu. Zapewni to czystą wodę w prawie całym GPK. Co do Wisły, to poprawienie jakości wody w tej rzece stworzy możliwość rozbudowy bazy turystyczno-wypoczynkowej na brzegach oszczędzając wnętrza Parku.

Gostyniński Park Krajoznawczy w przypadku powołania go w postulowanym tutaj kształcie będzie największym na Niżu Polskim i jednym z największych w Polsce. Biorąc pod uwagę specyfikę położenia (bezpośrednie sąsiedztwo rozwijających się aglomeracji Płocka i Wrocławka) oraz potężną presję turystyczną

należy zapewnić Parkowi odpowiednie warunki funkcjonowania. W tym celu należałoby powołać Zarząd GPK, składający się z etatowych pracowników administracyjnych delegowanych przez oba województwa. Proponuje się ustalenie siedziby Zarządu w Gostyninie. Równolegle należy powołać Radę Parku działającą na zasadach organizacji społecznej z wydzielonym pionem naukowym pod ewentualnym patronatem TNP.

Zarząd Parku i Rada Parku powinny działać w oparciu o Regulamin zatwierdzony Uchwałami Wojewódzkich Rad Narodowych. W regulaminie tym powinny się znaleźć m. in. następujące zasady funkcjonowania GPK:

- rozwój bazy turystyczno-wypoczynkowej musi być zgodny z planem przestrzennego zagospodarowania GPK, plan taki należy możliwie szybko przygotować;
- obszar Parku objęty jest zakazem lokalizacji zakładów przemysłowych w tym także przemysłowych ferm hodowlanych;
- zabrania się dokonywania jakichkolwiek zmian stosunków wodnych GPK, w tym także niekontrolowanego zrzucania ścieków do wód otwartych;
- Park jest strefą ograniczonego do minimum poboru kruszywa, nielegalne zwirownie i piaskownie należy zalesić;
- lasy GPK są wyłączone spod wszelkich inwestycji;
- obszary o glebach klasy VIz powinny być niezwłocznie zalesione.

Wykonanie dokumentacji GPK poprzedziła szeroka akcja społeczna na rzecz utworzenia Parku. W licznych sympozjach, spotkaniach i naradach uczestniczyły wszystkie zainteresowane tematem organizacje a także niektóre urzędy. Szczególnie pozytywną rolę odegrało w tych staraniach społeczeństwo Gostynina. Niechże więc nazwa i siedziba Zarządu Parku będą dla tego miasta dowodem uznania.

