

Harsim, Adam

Zakład Doświadczalny Upraw, Nawożenia i Gleboznawstwa w Błoniu-Topoli w okresie 55-lecia swego istnienia (1923-1978)

Notatki Płockie 23/3-96, 57-64

1978

Artykuł został zdigitalizowany i opracowany do udostępnienia w internecie przez Muzeum Historii Polski w ramach prac podejmowanych na rzecz zapewnienia otwartego, powszechnego i trwałego dostępu do polskiego dorobku naukowego i kulturalnego. Artykuł jest umieszczony w kolekcji cyfrowej bazhum.muzhp.pl, gromadzącej zawartość polskich czasopism humanistycznych i społecznych oraz w kolekcji mazowieckich czasopism regionalnych mazowsze.hist.pl.

Tekst jest udostępniony do wykorzystania w ramach dozwolonego użytku.

Zakład Doświadczalny Uprawy, Nawożenia i Gleboznawstwa w Błoniu-Topoli w okresie 55-lecia swego istnienia (1923—1978)

Wiosną bieżącego roku minęło 55 lat od powstania Zakładu Doświadczalnego w Błoniu-Topoli k. Łęczycy. Niewątpliwie należy on do najstarszych rolniczych zakładów doświadczalnych działających obecnie w Polsce (1, 2). Zakład powstał w wyniku społecznego zapotrzebowania na wiedzę rolniczą, postęp i rozwój gospodarczy w rejonie swojego działania. Dzięki uporowi ówczesnych działaczy społecznych i władz miejscowych, po I wojnie światowej w pierwszych latach niepodległej Polski powstaje zakład, który staje się ośrodkiem kultury i postępu rolniczego.

Zakład położony jest w dolinie rzeki Bzury, w odległości 3 km od miasta Łęczycy (woj. płockie). Wzniesienie nad poziom morza wynosi 109,16 m, szerokość geograficzna północna 52° 04' 30" i długość wschodnia od Greenwich 19° 07' (6).

Powstanie i pierwsze lata działalności Zakładu Doświadczalnego w Błoniu k. Łęczycy

W okresie tworzenia się państwowości polskiej, sprawa odbudowy rolnictwa nie została pominięta. Problem ten znalazł również swoje miejsce m. in. na terenie byłego powiatu łęczyckiego. Rolnicy tegoż rejonu zaczęli odczuwać brak istnienia placówki, która prowadziłaby badania i upowszechniała zdobycze wiedzy rolniczej, powodując tym samym podnoszenie poziomu produkcji rolnej. Już w 1919 r. sprawą tą zajęło się Łęczyckie Towarzystwo Rolnicze, z protokołu zebrania którego dowiadujemy się, iż przewodniczący zebrania p. W. Boetticher „...wezwał zebranych aby na wypadek zaofiarowania majątku na sprzedaż, nadającego się na stację doświadczalną względnie urządzenie tam szkoły zawodowej rolniczej, zaawiadomić Zarząd Towarzystwa Rolniczego”¹⁾.

W dniu 5 marca 1920 roku na zebraniu tegoż Towarzystwa postanowiono wybrać Komisję, która z CTR (Centralne Towarzystwo Rolnicze) oraz delegatami Ministerstwa Rolnictwa i Dóbr Państwowych omówi i rozstrzygnie sprawę założenia Stacji Doświadczalno-Naukowej Torfowej w Błoniu²⁾. W grudniu 1920 roku Sejmik Powiatowy w Łęczycy podejmuje uchwałę, w której czytamy: „Sejmik Powiatowy uchwała wystąpić niezwłocznie do Ministerstwa Rolnictwa i Dóbr Państwowych z prośbą o przeznaczenie majątku Błonie, gm. Topolskiej na założenie szkoły rolniczej męskiej, instytutu torfowego oraz stacji doświadczal-



Mgr inż. Tomasz Szpunar (1889—1955), organizator i wieloletni kierownik Zakładu Doświadczalnego w Błoniu

nej”³⁾. Sprawa utworzenia Zakładu Doświadczalnego (Stacji Doświadczalnej) w majątku państwowym Błonie omawiana była parokrotnie podczas obrad Sejmiku, jak i Łęczyckiego Towarzystwa Rolniczego.

Od uchwały do jej wykonania upłynęło ponad 2 lata. Ostatecznie Sejmik w porozumieniu z Okręgowym Towarzystwem Rolniczym w Łęczycy na wydzierzawionych od majątku państwowego Błonie 70 morgach (39,2 ha) użytków rolnych wiosną 1923 roku przystąpił do urządzenia Stacji Doświadczalnej przeznaczając na ten cel corocznie w swoim budżecie określoną sumę pieniędzy (8). Z pomocą finansową nowopowstającej placówce przyszło również Okręgowe Towarzystwo Rolnicze.

Kierownictwo zakładu objął inż. Tomasz Szpunar doświadczony rolnik i organizator, szczerzy społecznik i działacz. Z wykazu zatrudnionych w zakładzie pracowników w latach 1929—1934 wynika, że rozpoczął on pracę

20 lutego 1923 roku ⁴). Zatem od tej pory można datować powstanie Zakładu Doświadczalnego w Błoniu, zwanego ówczesznie Stacją Doświadczalną.

Pełnomocnikiem Sejmiku Powiatowego w Łęczycy do spraw Rolniczej Stacji Doświadczalnej w Błoniu wybrany został członek tegoż Sejmiku p. Jan Stępowski, który miał prowadzić wszelkie pertraktacje i ostatecznie porozumieć się w sprawie warunków dzierżawy oraz przejęcia wydzierżawionych gruntów ⁵).

Kolejny etap to powstanie Kuratorium Zakładu Doświadczalnego w Błoniu, którego zadaniem miało być opracowywanie programu działalności nowej placówki doświadczalnej i sprawowanie pieczy nad całokształtem prac organizacyjnych związanych z jej uruchomieniem.

W skład Kuratorium weszli przedstawiciele: Wydziału Doświadczalno-Naukowego CTR — dr Ignacy Rosiński; Województwa — Karol Szerlag; Okręgowego Towarzystwa Rolniczego — Jan Stępowski (prezes Kuratorium), Edward Sobieszczański, Henryk Lelesz; Sejmiku Powiatowego — Mateusz Góra, Julian Mitryński (starosta), Stefan Kanrzejcki; Związku Ziemiaków — Konstanty Jonasz, Kazimierz Słowiński, Dzierzbicki; Dyrektor Syndykatu Rolniczego — Grocki, Boetticher ⁶).

W dniu 10 kwietnia 1923 roku Kuratorium wyłoniło ze swojego grona Zarząd Zakładu i ustaliło następującą kolejność prac organizacyjnych (8):

- 1) zdrenowanie terenu,
- 2) dokonanie zasiewów wiosennych,
- 3) postawienie budynków,
- 4) kupno inwentarza żywego i martwego.

W pierwszych miesiącach swojej działalności Zarząd borykał się z różnymi trudnościami. Między innymi ze sprawozdania (8) dowiadujemy się, iż Zarząd nie zdołał w całości przejąć terenu wybranego pod pole doświadczalne, mimo polecenia władz Ministerstwa Rolnictwa i Dóbr Państwowych „...z powodu nieprzejednanego i wręcz wrogiego stanowiska obecnego dzierżawcy majątku”. Przejęte pole było silnie zachwaszczone i wyjałowione (obornik ponad 10 laty).

Organizowanie zakładu miało miejsce w okresie występowania braku stabilizacji waluty krajowej (marki polskiej). Mimo tych trudności, dzięki stałej pomocy Sejmiku i w znacznej mierze Towarzystwa Rolniczego, zdołano cały przejęty teren uprawić i obsiać, następnie zdrenować oraz postawić mury budynku mieszkalnego i inwentarskiego. Prace polowe wykonywano sprzężajem najemnym. Część doświadczeń umieszczono na gruntach zakładu. Kierownik inż. Szpunar założył 13 doświadczeń zbiorowych w gospodarstwach chłopskich oraz w państwowych i prywatnych majątkach ziemskich („...w mniejszej i większej własności...”) leżących na terenie powiatu łęczyckiego (8).

W drugim roku istnienia zakładu dominowały prace inwestycyjne i organizacyjne. Dokończono budowę domu mieszkalnego (20 m × 11 m) i budynku inwentarskiego (23 m × 7 m) oraz prowadzono budowę stodoły-spiczra (42 m × 11 m). Uruchomiono również stację meteorologiczną II rzędu współpracującą z Państwowym Instytutem Meteorologicznym w Warszawie (obecnie Instytutem Meteorologii i Gospodarki Wodnej), która rozpoczęła pracę od 1 sierpnia 1924 roku (9). W tymże samym roku (lipiec) przejęto w dzierżawę 70 mórg (39,2 ha) łąk torfowych z państwowego majątku Błonie.

Praca zakładu prowadzona była w następujących działach:

1. Dział Doświadczeń Polowych,
2. Dział Doświadczeń Torfowych,
3. Dział Oświatowo-Rolniczy,

a personel stanowili pracownicy: kierownik mgr inż. Tomasz Szpunar, asystent Julian Diefenbach i dozorca polowy Jan Teperek. Zakład przez pewien okres czasu używał pieczęci o treści: Sejmikowy Rolniczy Zakład Doświadczalny Pól Mineralnych i Torfowych w Błoniu pod Łęczycą.

W 1925 roku nastąpiło znaczne umocnienie zakładu, bowiem wybudowano chlewy, założono gniazda trzody chlewnej rasy wielkiej angielskiej i owiec krajowych swniarek (10). Pomimo występujących trudności, zakład zaczęła oddziaływać na rolnictwo w rejonie swojego działania. Bezinteresownie wymieniano do siewu ziarno zbóż jarych i ozimych oraz ziemniaki. Oprócz tego umieszczano artykuły i wyniki doświadczeń w czasopiśmie miejscowym „Rolnik Łęczycki”, wygłaszano odczyty; na polu doświadczalnym przyjmowano wycieczki rolników i uczniów szkół rolniczych. Kierownik zakładu brał udział w posiedzeniach Komisji Rolnej przy Wydziale Powiatowym Towarzystwa Rolniczego w Łęczycy i Wydziału Doświadczalno-Naukowego CTR w Warszawie oraz w pracach miejscowego Kółka Rolniczego, itp.

W kolejnym roku działalności wybudowano oborę z cegły (30 m × 12 m), zakupiono krowy i różne narzędzia rolnicze. W 1927 roku przejęto zaś w dzierżawę 22 ha ziemi mineralnej z majątku państwowego Błonie i w całości zdrenowano. Zakład zaczął odsprzedawać rolnikom do chowu cielęta i prosięta. Ponadto w tym samym roku zakład rozpoczął wydawanie sezonowych ulotek (wiosna, jesień) zawierających w krótkiej formie zalecenia agrotechniczne dla praktyki rolniczej na podstawie własnych wyników badań, które następnie rozsyłał do rolników. Co bardziej światli rolnicy otrzymywali również roczne sprawozdania z działalności zakładu.

Okres lat 1928—1939

W 1928 roku nastąpiło ustabilizowanie sytuacji formalno-prawnej zakładu; w kwietniu Sejmik Powiatowy w Łęczycy uchwalił regulamin dla Zakładu Doświadczalnego, zwanego

oficjalnie od tej pory Sejmikowym Ogniskiem Kultury Rolnej w Błoniu 7).

Oto zasadnicze artykuły regulaminu:

- „Art. I. Ognisko Kultury Rolnej w Błoniu prowadzone jest przez Łęczycki Powiatowy Związek Komunalny na obszarze 100,8 ha wydzierżawionych przez Związek od Ministerstwa Rolnictwa.
- Art. II. Celem Ogniska jest podniesienie poziomu kultury rolnej we wszystkich działach przez:
- a) prowadzenie Zakładu Rolniczo-Doświadczalnego i dalszą jego rozbudowę w kierunku utworzenia działu torfowego i warzywniczno-ogrodniczego,
 - b) zorganizowanie hodowli roślin gospodarskich wszelkiego rodzaju, najwięcej odpowiadającym warunkom gleby w powiecie oraz hodowli drzew owocowych,
 - c) zorganizowanie reprodukcji szlachetnych i do warunków miejscowych przystosowanych odmian zbóż,
 - d) nadanie kierunku hodowli zwierzęcej i uszlachetnienie rasy w powiecie,
 - e) propagowanie wiedzy rolniczej w powiecie przez urządzanie odczytów, kursów, pogadanek popularnych, itp.
- Art. III. Władzami Ogniska są: Kuratorium, Zarząd, Kierownik.
- Art. IV. Kuratorium jest fachowym organem opiniodawczym i nadzorczym.
- Art. V. Do kompetencji Kuratorium należy:
- a) wskazanie konkretnych zadań i celów Ogniska,
 - b) ustalenie ich kolejności i
 - c) nadzór nad spełnianiem przez Ognisko swoich zadań.
- Art. VI. W skład Kuratorium wchodzi:
- a) przedstawiciel Ministerstwa Rolnictwa,
 - b) dwóch przedstawicieli Powiatowych Społecznych Organizacji Rolniczych (Okręgowe Towarzystwo Rolnicze, Związek Ziemian, Związek Kółek Rolniczych),
 - c) czterech przedstawicieli Sejmiku spośród mieszkańców powiatu łęczyckiego wyróżniających się teoretyczną i praktyczną znajomością rolnictwa,
 - d) przewodniczący Sekcji Rolniczej Doświadczalno-Naukowej, jednej z tego typu instytucji w Warszawie.

W razie powstania w powiecie szkół rolniczych, Kuratorium powiększa się o kierowników tych szkół.

Kuratorium wybiera ze swojego grona przewodniczącego i jego zastępcę”.

Regulamin składał się z 17 artykułów, w których określono samorządowy charakter placówki oraz sprecyzowano jego zadania, uwzględniając w szczególności potrzeby produkcyjne i oświatowe rolnictwa w powiecie łęczyckim. Ten status zakładu utrzymał się do II wojny światowej.

Do ważniejszych prac na gruntach zaliczyć należy zmeliorowanie w 1929 roku 39,2 ha gleb torfowych rowami otwartymi i zainstalowanie pompy z silnikiem mającej na celu usuwanie wody w okresach jej nadmiaru. Powiększeniu uległ również zakres prac naukowo-badawczych bowiem urządzono podręczną pracownię chemiczną i botaniczną. W związku ze stopniowym powiększaniem się obszaru zakładu (tab. 1), gleby sukcesywnie były doprowadzane do kultury i pełnej produktywności.

Zasięgiem swojego działania zakład obejmował był powiaty: brzeziński, łaski, łęczycki, łódzki, piotrkowski i radomszczański (6). Właściwie jednak szerzej interesował się rolnictwem byłego powiatu łęczyckiego. Od 1936 roku do 1946 roku zakładowi podlegało administracyjnie całe sąsiednie gospodarstwo (majątek) Błonie, jako ferma produkcyjna, obejmująca 216 ha ziemi ornej i łąk oraz 90 ha torfowisk i nieużytków (2).

Na początku lat trzydziestych Zakład Doświadczalny w Błoniu nawiązał ściślejsze kontakty z Państwowym Instytutem Naukowym Gospodarstwa Wiejskiego (PIGW) w Puławach. Pracownicy PINGW przeprowadzili m. innymi szczegółowe badania gleboznawcze pól (1932 rok), zakład zaś przeprowadzał dla Instytutu doświadczenia demonstracyjne. Zakład współpracował również z Towarzystwem Eksploatacji Soli Potasowych oraz z Państwową Fabryką Związków Azotowych w Chorzowie i Mościcach, przeprowadzając przez wiele lat w porozumieniu z tymi fabrykami doświadczenia nawozowe.

W omawianym okresie w ramach działalności oświatowo-rolniczej zakład wydawał co roku ulotki sezonowe w nakładzie kilku tys. egzemplarzy, zawierające w krótkiej formie zalecenia agrotechniczne dla rolników oraz wydawał roczne sprawozdania ze swojej działalności, przyjmował zbiorowe wycieczki na polu doświadczalnym, wymieniał co roku kwalifikowa-

Tabela 1
Powierzchnia ogólna Zakładu Doświadczalnego Uprawy, Nawożenia i Gleboznawstwa w Błoniu-Topoli w latach 1923—1978

Wyszczególnienie	L a t a									
	1923	1924	1927	1930	1934	1946	1950	1968	1975	1977
Powierzchnia w ha	39,2	78,4	100,4	170,0	175,0	235,0	241,5	243,8 ¹⁾	243,3	247,3 ²⁾

1) do obszaru ogólnego włączono 2,3 ha gruntów zajmowanych przez drogi,

2) 4,0 ha gruntów przejęto z Państwowego Funduszu Ziemi.

ne ziarno zbóż do siewu i ziemniaki, sprzedawał rolnikom zwierzęta do chowu (buhajki, jałówki). Oprócz tego pracownicy zakładu wygłaszali referaty i pogadanki na zebraniach Kółka Rolniczego i Przynależności Rolniczego, ogłaszali w czasopiśmie artykuły fachowe (np. w „Ziemi Łęczyckiej”), udzielali rolnikom porad ustnie i pisemnie, przeprowadzali lustrację gospodarstwa, itp. Kierownik Zakładu inż. T. Szpunar brał czynny udział w pracach wielu Komisji Sejmiku i Towarzystwa Rolniczego. W latach trzydziestych Zakład Doświadczalny w Błoniu był niewątpliwie jednym z najlepiej prowadzonych ośrodków doświadczalnictwa rolniczego w kraju (1).

Lata okupacji (1939—1945)

Wybuch wojny spowodował przerwanie rozwoju i ustabilizowanej pracy Zakładu Doświadczalnego w Błoniu pod Łęczycą. Okupanci niemieccy rozpoczęli swoje rządy od usunięcia administracji polskiej. W 1941 roku wysiedlono do Generalnej Guberni wieloletniego kierownika zakładu inż. Tomasza Szpunara (1). Podczas okupacji działalność naukowo-badawcza została przerwana a gospodarstwo użytko-

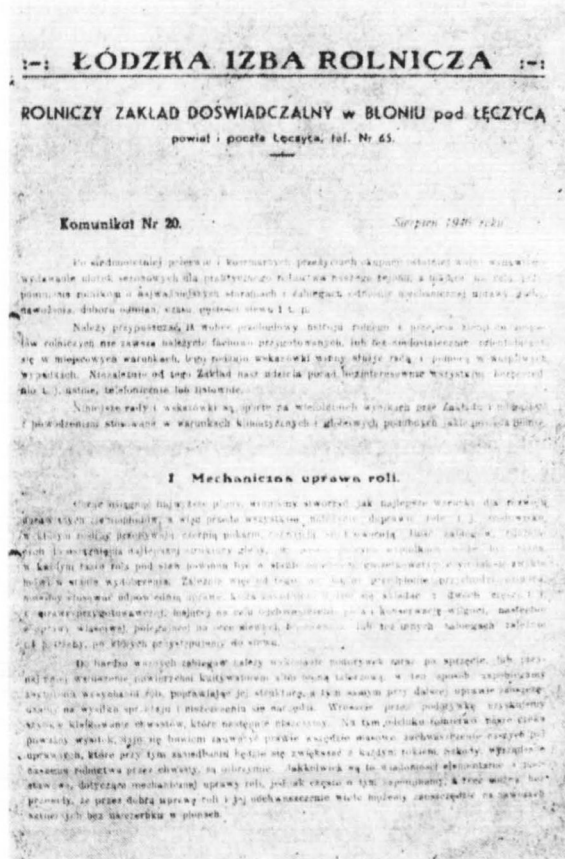
żadnych inwestycji. Przez całą okupację część załogi pracowała bez przerwy w zakładzie.

Po ucieczce Niemców w początkach 1945 r. władze polskie przejęły zakład w stanie zniszczonym; brak było inwentarza pociągowego i dochodowego, ponadto zniszczone względnie zabrane były narzędzia i wyposażenie wewnętrzne, jak meble, pomoce naukowe, itp. Natychmiast po wyzwoleniu zakład wznowił swoją działalność i w 1946 roku podjął prace doświadczalne, pomimo zniszczenia pól doświadczalnych przez okupanta. W marcu 1945 r. do zakładu wraca jego zasłużony organizator i kierownik inż. T. Szpunar (1). Dzięki uporowi kierownika oraz całej załogi, już w 1945 roku wszystkie pola zostały uprawione i obsiane, dokonano naprawy narzędzi i sprzętu gospodarskiego oraz remontów budynków.

Działalność Zakładu w okresie Polski Ludowej

Po wojnie, w ramach reformy rolnej, przyłączono do zakładu 60 ha ziemi ornej z majątku Błonie. Ogólny obszar wynosił zatem 235 ha, w tym 161 ha pól ornych i 64 ha torowisk, natomiast pozostałe 10 ha stanowiły rowy, drogi i nieużytki (11). Personel zakładu był następujący: kierownik mgr inż. Tomasz Szpunar, starszy asystent mgr inż. Maria Wierszyłłowska, młodszy asystent Witold Konarzewski, pomocnik techniczny Edward Lewandowski.

W 1946 roku zakład należał do Łódzkiej Izby Rolniczej (tab. 2). W sierpniu tegoż roku wy-



Pierwsza po wojnie ulotka z zaleceniami dla rolników na sezon jesienny 1946 roku, opracowana i wydana przez Rolniczy Zakład Doświadczalny w Błoniu

Tabela 2

Przynależność Zakładu Doświadczalnego w Błoniu-Topoli w latach 1923—1978

Okres (od — do)	Jednostka nadrzędna
1923—1939	Sejmik Powiatowy w Łęczycy
10.II.1946—16.XII.1946 r.	Łódzka Izba Rolnicza
16.XII.1946—17.II.1948 r.	Wojewódzki Zarz. Związku Samopomocy Chłopskiej w Łodzi
17.II.1948—20.XII.1950 r.	Oddział Mazowiecki Państwowego Instytutu Naukowego Gospodarstwa Wiejskiego (PINGW)
od 1951 roku	Instytut Uprawy Nawożenia i Gleboznawstwa w Puławach

dano pierwszą po wojnie ulotkę z zaleceniami agrotechnicznymi, jako komunikat nr 20, w którym czytamy:

„Po siedmioletniej przerwie i koszmarnych przeżyciach okupacji ostatniej wojny wznawiamy wydawanie ulotek sezonowych dla praktycznego rolnictwa naszego rejonu, a mające na celu przypomnienie rolnikom o najważniejszych staraniach i zabiegach odnośnie mechanicznej uprawy gleby, nawożenia, doboru odmian, czasu, gęstości siewu itp.

wano wyłącznie jako produkcyjne. Administracja niemiecka prowadziła gospodarkę ekstenywną, czysto dochodową i nie podejmowała

Należy przypuszczać, iż wobec przebudowy ustroju rolnego i przejścia ziemi do zespołów rolniczych nie zawsze należycie fachowo przygotowanych lub też niedostatecznie orientujących się w miejscowych warunkach, tego rodzaju wskazówki winny służyć radą i pomocą w wątpliwych przypadkach. Niezależnie od tego Zakład nasz udziela porad bezinteresownie wszystkim bezpośrednio, tj. ustnie, telefonicznie lub listownie. Niniejsze rady i wskazówki są oparte na wieloletnich wynikach prac Zakładu i mogą być z powodzeniem stosowane w warunkach klimatycznych i glebowych podobnych jakie posiada Błonie”.

W latach 1946—1948 zakład podlegał Wojewódzkiemu Zarządowi Związku Samopomocy Chłopskiej w Łodzi (11). Następnie w 1948 r. został przejęty przez Państwowy Instytut Naukowy Gospodarstwa Wiejskiego, a w 1951 r. przez Instytut Uprawy Nawożenia i Gleboznawstwa, który po PINGW przejął działające na terenie zakłady doświadczalne (5). Zakłady

cyjne na wysokim poziomie aby uczynić je wzorowym ośrodkiem kultury rolnej (2). W 1951 roku z uwagi na brak mieszkań wybudowano kosztem 640 tys. złotych 8-rodzinny dom mieszkalny dla pracowników, a w roku następnym wzniesiono kosztem 210 tys. złotych murowaną chlewnię dla około 200 sztuk trzody. Dążeniem zakładu było przejście z obory użytkowej na zarodową oraz przekształcenie chlewni w zarodowo-użytkową (2). Produkcja rolnicza nastawiona była głównie na uprawę roślin przemysłowych (oleistych i okopowych) oraz jak najbardziej racjonalne powiązanie produkcji roślinnej z produkcją zwierzęcą, ze szczególnym uwzględnieniem poprawy jakościowego i ilościowego stanu pogłowia zwierząt.

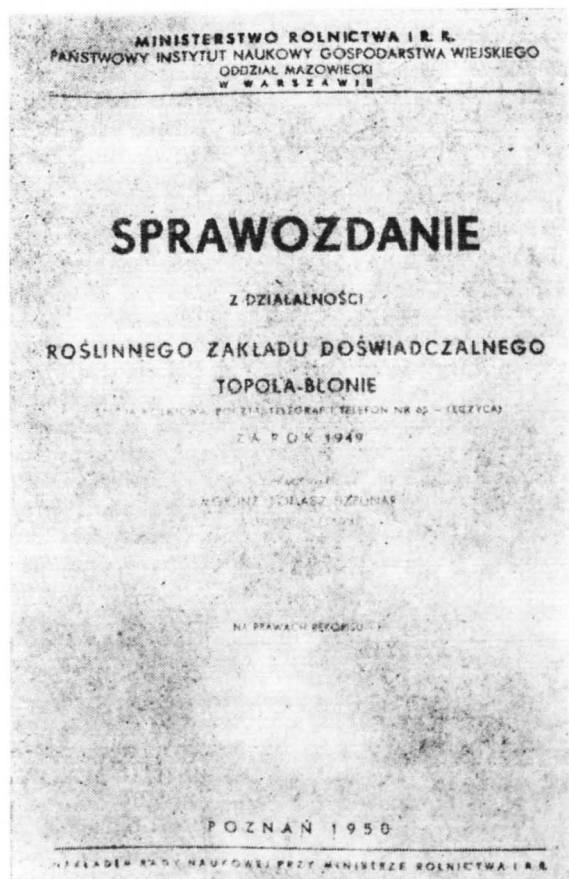
Mimo stosunkowo niewielkiego obszaru gospodarstwa, zakład produkował poważne ilości materiału nasiennego, zwłaszcza zbóż, rozprawdzanych przez Gminne Spółdzielnie i częściowo dostarczane bezpośrednio rolnikom indywidualnym. Ponadto nadmienić należy, że w 1952 roku zakończono wydawanie ulotek sezonowych z zaleceniami agrotechnicznymi dla rolników indywidualnych (2).

W 1953 roku opuścił zakład długoletni, zasłużony jego kierownik i właściwy organizator mgr inż. Tomasz Szpunar, który kierował jego pracą przez lat trzydzieści (z przerwą okupacyjną jedynie). Był to człowiek zasłużony dla doświadczalnictwa rolniczego w Polsce (1). Kierownictwo zakładu objął wówczas inż. Tadeusz Michalski. W 1959 roku dyrektorem zakładu zostaje mgr inż. Tadeusz Ładziński, który pracował na tym stanowisku do roku 1974 włącznie. Obecnie dyrektorem zakładu jest (od 1974 roku) dr inż. Eugeniusz Mieloch.

Zakład jest gospodarstwem jednoobiektywowym. Działalność jego prowadzona jest w dwóch działach: naukowym i produkcyjnym (gospodarczym). Wykonywanie prac naukowo-badawczych odbywa się na podstawie umowy-zlecenia przekazywanego dla zakładu przez Dyrekcję IUNG.

Działalność zakładu w zakresie doświadczalnictwa podporządkowana jest programowi i tematyce badań poszczególnych Zakładów i Pracowni Naukowych IUNG Puławach. Zakład Doświadczalny w Błoniu-Topoli wniósł swój największy wkład w rozwiązywanie takich problemów jak: agrotechnika roślin oleistych, a szczególnie rzepaku ozimego, agrotechnika odmian zbóż oraz roślin pastewnych i technologia nawożenia mineralnego (1). Obecnie działalność naukowa, prowadzona w oparciu o ściśle doświadczenia polowe, obejmuje agrotechnikę roślin pastewnych i zbożowych oraz problematykę płodozmianną.

Warunki glebowo-klimatyczne pozwalają na prowadzenie przez zakład gospodarki nasiennej i produkcji towarowej kwalifikatów zbóż, rzepaku ozimego i grochu. Przez pewien okres czasu prowadzono nasiennictwo warzyw, zwłaszcza cebuli. Ten kierunek produkcji na-



Strona tytułowa rocznego sprawozdania z działalności Roślinnego Zakładu Doświadczalnego w Błoniu za rok 1949

doświadczalne IUNG-u przeprowadzają doświadczenia polowe zgodnie z planem naukowym Instytutu oraz prowadzą produkcyjne gospodarstwa rolne.

W okresie pracy zakładu w ramach IUNG-u starano się utrzymać gospodarstwo produk-

Tabela 3

**Plony ważniejszych roślin uprawnych w ZD UNG
Błonie-Topola w latach 1968—1976**

Lata zbiorów	Plony główne w q z 1 ha				
	pszeni- ca ozi- ma	jęcz- mień jary	4 zbo- ża	rzepak ozimy	buraki cukro- we
1968	33,2	30,7	32,3	26,0	384
1969	34,7	35,6	35,1	24,7	289
1970	27,2	33,6	29,5	29,9	373
1971	40,9	34,8	39,2	28,3	366
1972	36,1	23,6	31,2	25,8	412
1973	45,2	38,8	42,7	31,2	412
1974	48,2	41,5	46,7	35,9	410
1975	49,0	50,1	49,3	34,4	317
1976	47,2	50,6	47,9	34,6	356

siennej nie rozwinął się szerzej m. in. z uwagi na występujące w rejonie Łęczycy niedobory siły roboczej, szczególnie robotników sezonowych. W latach sześćdziesiątych rozwijające się w byłym powiecie łęczycy kopalnictwo rud żelaza pochłaniało z okolicznych miejscowości siłę roboczą (3, 7). Oprócz tego prowadzona przez rolników indywidualnych na szeroką skalę uprawa warzyw i po części sadownictwo, pochłonyły ewentualne nadwyżki siły roboczej (4). W związku z zaistnieniem takiej sytuacji zakład zmuszony był zatrudniać do różnego rodzaju prac więźniów z Zakładu Karnego w Łęczycy. Ich praca, zwłaszcza na roli, była mało wydajna. Zatrudnianie więźniów trwało do 14 października 1974 roku, odkąd to zakład przestał korzystać z ich pracy.

W zakresie produkcji zwierzęcej na przełomie lat sześćdziesiątych prowadzono walkę z gruźlicą i brucelozą występującą wśród pogłowia bydła. Zdrowotność zwierząt, jak i produkcja mleka ulegały spadkowi. W niedługim okresie przypadki zachorowań bydła całkowicie zlikwidowano. Dołożono wszelkich starań, aby w jak najkrótszym okresie czasu osiągnąć poprawę jakości i ilości stanu pogłowia zwierząt. W czerwcu 1960 roku wprowadzono

sztuczną inseminację bydła, natomiast w sierpniu 1966 r. obora rasy „ncb” została uznana za zarodową. Oprócz poprawy pogłowia zwierząt następowała równocześnie poprawa wyposażenia w budynki inwentarskie. I tak wybudowano jałownik (1960 rok), cielętnik (1962 rok), oborę i wychowalnię buhajków (1968 r.). Zakład prowadził i prowadzi nadal odchów i sprzedaż materiału hodowlanego, w bydło: buhajków i jałówek cielnych, natomiast w trzodzie chlewnej — loszek i knurków hodowlanych. Poza tym prowadzono sprzedaż buhajków rzeźnych na eksport.

Dla zobrazowania poziomu gospodarowania podaje się niektóre wskaźniki produkcyjne osiągnięte w ZD UNG Błonie-Topola (tab. 3 i 4). W ostatnich latach plony głównych roślin ustabilizowały się na wysokim poziomie i wykazują niewielkie wahania, spowodowane w zasadzie nie zawsze korzystnym przebiegiem warunków pogodowych. Powierzchnia gruntów ornych zajmowana pod doświadczenia z roku na rok wzrasta. Wprowadzone do planu i realizacji doświadczenia polowe są z reguły bardzo pracochłonne i złożone. Mechanizacja prac doświadczalnych jest jeszcze niedostateczna. Większość prac wykonuje się ręcznie przy użyciu prostych narzędzi. Brak odpowiedniej liczby pracowników sezonowych powoduje częste spiętrzenia prac, szczególnie przy zbiorze doświadczeń z roślinami pastewnymi i okopowymi. Trudności te przezwyciężane są poprzez organizowanie w zakładzie praktyk zawodowych i zajęć praktycznych dla uczniów szkół rolniczych. Aktualnie zakład współpracuje w tym zakresie z Zasadniczą Szkołą Rolniczą w Łęczycy (woj. płockie) oraz w Chorkach (woj. konińskie).

Zakład jest przedsiębiorstwem, którego bilans dochodów i nakładów w każdym roku gospodarczym, pomimo małej jego skali produkcji w porównaniu do PGR, zamykał się zyskiem. Osiągnięcia w tym zakresie obrazuje jeden ze wskaźników, jakim jest zysk wyrażony w złotych na 1 ha użytków rolnych (tab. 4).

**Niektóre wskaźniki uzyskane w ZDUNG Błonie-Topola w latach gospodarczych
1963/69—1976/77**

Tabela 4

Lata gospodarcze	Powierzchnia GO ¹⁾ zajęta pod doświadczenia polowe		Zużycie NPK w kg na 1 ha UR ²⁾	Obsada inwen- tarza żywego w SD ³⁾ na 100 ha UR	Zysk w zł na 1 ha UR ²⁾
	ha	%			
1963/69	8,4	5,5	317	78,0	4.453
1969/70	9,4	6,1	299	93,0	6.796
1970/71	10,6	6,9	297	84,3	4.940
1971/72	15,1	9,8	384	79,3	7.031
1972/73	14,4	9,3	362	77,9	5.289
1973/74	14,8	9,6	364	86,6	16.391
1974/75	17,9	11,6	384	83,8	11.296
1975/76	20,1	12,9	367	99,7	13.291
1976/77	21,2	13,6	412	90,3	25.704

1) grunty orne,

2) użytki rolne,

3) sztuka duża — umowna sztuka przeliczeniowa o wadze żywej 500 kg.

Obecnie produkcja roślinna ukierunkowana jest na maksymalną produkcję kwalifikowanego materiału siewnego, zwłaszcza pszenicy ozimej, jęczmienia jarego, rzepaku ozimego i grochu. Oprócz tego uprawia się stosunkowo dużo buraków cukrowych. Produkcja zwierzęca prowadzona jest w oparciu o zarodową oborę i chlewnię. Sprzedaje się znaczne ilości loszek i knurków hodowlanych oraz jałówek cielnych.

Od kilku lat w zakładzie prowadzona jest ożywiona działalność inwestycyjna. W latach siedemdziesiątych oddano do użytku szereg budynków mieszkalnych i gospodarskich. Do ważniejszych inwestycji należy zaliczyć tu budowę 8-rodzinnego bloku mieszkalnego dla pracowników (1975 r.), 4-rodzinnego domu mieszkalnego (1976 r.), magazynu zbożowego 250 t (1971 r.) oraz magazynu nawozów sztucznych 200 t (1977 r.). Od 1974 roku zakład posiada własną brygadę remontowo-budowlaną. W planie inwestycyjnym na najbliższe lata jest budowa dwóch bloków mieszkalnych oraz drugiej chlewni. Oprócz tego zostanie przeprowadzona modernizacja bądź remont starszych budynków mieszkalnych i inwentarskich.

Poza działalnością produkcyjną i naukowo-badawczą, pracownicy zakładu biorą udział w upowszechnianiu wiedzy rolniczej. Przez szereg lat prowadzone były wykłady i prelekcje w ramach TWP, wykłady w Szkole Przygotowania Rolniczego i Spółdzielni Ogrodniczej „Bzura” w Łęczycy. Przeprowadzono szkolenia dla agronomów, służby rolnej, pracowników PZKR, plantatorów roślin okopowych i oleistych, wygłaszano pogadanki rolnicze w ramach programu „Agrominimum”, organizowano konkursy orek. Ponadto pracownicy zakładu brali udział w zimowych szkoleniach rolników z rejonu gminy Łęczycza. Udziela się również wielu konsultacji rolnikom indywidualnym zgłaszającym się bezpośrednio do zakładu lub nawet telefonicznie. Często w zakładzie, zwłaszcza na doświadczeniach, przyjmowane są wycieczki rolników, młodzieży szkolnej, pracowników instytucji rolniczych i innych osób zainteresowanych produkcją rolniczą. Uczniowie średnich szkół biorących udział w olimpiadach biologicznych, jak również uczniowie klas maturalnych szkół rolniczych korzystają często z konsultacji udzielanych im przez pracowników działu naukowego. Ponadto mając na względzie podnoszenie poziomu rolnictwa w rejonie swojego działania, zakład sprzedaje rolnikom indywidualnym loszki i knurki hodowlane oraz cielne jałowki zarodowe.

Posiadając dobrą załogę i fachowe kierownictwo Zakład Doświadczalny Uprawy Nawo-

żenia i Gleboznawstwa w Błoniu-Topoli przez szereg lat osiąga wysokie wyniki produkcyjne plasując się pod tym względem w czołówce zakładów doświadczalnych IUNG (1). O pozycji i osiągnięciach zakładu świadczą różnego rodzaju wyróżnienia. I tak w ramach współzawodnictwa pracy między zakładami doświadczalnymi IUNG, Zakład Doświadczalny Błonie-Topola 8-krotnie zajmował I lokatę, za którą otrzymywał proporzec przechodni Ministra Rolnictwa i Zarządu Głównego Związku Zawodowego Pracowników Rolnych PRL, przy czym dwa proporce zdobył na własność. W 1967 roku powstały w zakładzie trzy Brygady Pracy Socjalistycznej, a potem cała załoga stanęła do walki o tytuł Zakładu Pracy Socjalistycznej. Tytuł ten został nadany zakładowi uchwałą Zarządu Głównego Związku Zawodowego Pracowników Rolnych PRL i decyzją Ministra Rolnictwa w dniu 31 sierpnia 1968 roku. Ponadto za zasługi dla rozwoju Łęczycy i powiatu, decyzją Prezydium Powiatowej Rady Narodowej w Łęczycy z dnia 22.VII.1974 r., zakład wyróżniony został wpisem do Księgi Zasłużonych dla powiatu łęczyckiego. Wówczas do księgi zasłużonych zostały także wpisane inne dwa zakłady, a mianowicie: Łęczyckie Zakłady Górnicze i Ozorkowskie Zakłady Przemysłu Bawełnianego w Łęczycy. Ostatni rok gospodarczy przyniósł zakładowi kolejne wyróżnienie. Otóż w krajowym współzawodnictwie pracy za najlepsze wyniki w roku gospodarczym 1976/77, Zakład Doświadczalny IUNG Błonie-Topola zajął III miejsce w grupie zakładów doświadczalnych instytutów rolniczych. Odnotować należy również fakt, że w roku 55-lecia swojej działalności zakład wizytowany był w dniu 23 maja br. przez wicepremiera Józefa Tejchmę oraz I sekretarza KW PZPR w Płocku Kazimierza Janiaka i wojewodę płockiego Karola Gawłowskię.

Niewątpliwie tak dobrze gospodarujący zakład siłą rzeczy oddziałuje na rolnictwo w rejonie swojego działania. Autorzy opracowania „Pół wieku w służbie postępu rolniczego” (1) piszą, że Zakład Doświadczalny Błonie-Topola „...miał i ma szczęście do ludzi pracujących i fachowo dobrze przygotowanych”. Stwierdzenie to znajduje potwierdzenie w efektach pracy zakładu i jego oddziaływaniu na rolnictwo ziemi łęczyckiej. W 1973 roku Zakład Doświadczalny Uprawy Nawożenia i Gleboznawstwa w Błoniu-Topoli k. Łęczycy rozpoczął drugie pięćdziesięciolecie swojej pracy na rzecz podniesienia poziomu naszego rolnictwa.

A. LITERATURA

(1) Bornus A., Gonet Z.: Zakład Doświadczalny Topola-Błonie 1923—1973. Pół wieku w służbie postępu rolniczego. Wyd. IUNG Puławy 1973, ser. R (64).

(2) Ładziński T., Dziekan B.: Wyniki doświadczeń i działalności Zakładu Doświadczalnego Topola-Błonie za lata 1950—1953. PWRiL, Warszawa 1957.

- (3) Ładziński T., Gajek F., Gajek Z.: Wyniki doświadczeń Zakładu Doświadczalnego Topola-Błonie z lat 1959—1961. PWRiL, Warszawa 1964, ser. ZD (25).
- (4) Ładziński T., Pieniążek P., Szulc I.: Wyniki doświadczeń Zakładu Doświadczalnego Topola-Błonie z lat 1962—1963 PWRiL, Warszawa 1967, ser. ZD (38).
- (5) Praca zbiorowa: Instytut Uprawy Nawożenia i Gleboznawstwa. Zarys działalności w latach 1950—1965. PWRiL, Warszawa 1965.
- (6) Prace doświadczalne oraz sprawozdania z działalności rolniczych i ogrodniczych zakładów doświadczalnych w roku 1932, Puławy 1933.
- (7) Solarski B.: Łęczyckie Zakłady Górnicze. Notatki Płockie, 1977, nr 1/89.
- (8) Sprawozdanie z działalności Wydziału Doświadczalno-Naukowego CTR za rok 1923.
- (9) Sprawozdanie z działalności Wydziału Doświadczalno-Naukowego CTR za rok 1924.
- (10) Szpunar T.: Sprawozdanie z działalności Zakładu Druk. „Saturn”, Warszawa 1926.
- (11) Szpunar T.: Sprawozdanie z działalności Rolniczego Zakładu Doświadczalnego Topola-Błonie za rok 1946 i 1947. Warszawa 1949.

B. MATERIAŁY ŹRÓDŁOWE

- 1) Protokół z ogólnego zebrania Łęczyckiego Towarzystwa Rolniczego z dnia 8 sierpnia 1919 roku. Archiwum Państwowe w Łęczycy, teczka nr 3.
- 2) Protokół z ogólnego zebrania ŁTR z dnia 5 marca 1920 r. Archiwum Państwowe w Łęczycy, teczka nr 3.
- 3) Uchwała nr 146 Sejmiku Powiatowego w Łęczycy z dnia 28 grudnia 1920 roku. Archiwum Państwowe w Łęczycy, teczka nr 2.
- 4) Zatrudnieni pracownicy w latach 1929—34. Archiwum Państwowe w Łęczycy, teczka nr 18.
- 5) Protokół z posiedzenia Wydziału Powiatowego Sejmiku w Łęczycy z dnia 9 listopada 1921 roku. Archiwum Państwowe w Łęczycy, teczka nr 1, księga protokołów Wydz. Pow. tom I.
- 6) Pismo Kierownika Zakładu T. Szpunara do Wydziału Doświadczalno-Naukowego CTR w Warszawie z kwietnia 1923 r. Archiwum Państwowe w Łęczycy, teczka nr 7.
- 7) Protokół z posiedzenia Sejmiku Powiatowego w Łęczycy z dnia 13 kwietnia 1928 r. Archiwum Państwowe w Łęczycy, teczka nr 6.

