

# Chudzyński, Marian

---

## Z dziejów zamku książąt mazowieckich w Gostyninie

---

Notatki Płockie 27/1-110, 16-19

---

1982

Artykuł został zdigitalizowany i opracowany do udostępnienia w internecie przez Muzeum Historii Polski w ramach prac podejmowanych na rzecz zapewnienia otwartego, powszechnego i trwałego dostępu do polskiego dorobku naukowego i kulturalnego. Artykuł jest umieszczony w kolekcji cyfrowej [bazhum.muzhp.pl](http://bazhum.muzhp.pl), gromadzącej zawartość polskich czasopism humanistycznych i społecznych oraz w kolekcji mazowieckich czasopism regionalnych [mazowsze.hist.pl](http://mazowsze.hist.pl).

Tekst jest udostępniony do wykorzystania w ramach dozwolonego użytku.

# Z dziejów zamku książąt mazowieckich w Gostyninie

W początkach marca bieżącego roku przypada 600-lecie nadania praw miejskich Gostyninowi. Stało się to 8 marca 1382 roku za panowania Ziemowita IV, księcia płockiego. Z historią miasta Gostynina ściśle związane są dzieje grodu, a potem zamku gostynińskiego. W okresie średniowiecza grody i zamki spełniały obok funkcji obronnych, także miastotwórcze. Tak było i w przypadku grodu gostynińskiego. W jego otoczeniu zaczęło powstawać podgrodzie, a potem miasto Gostynin.

Jak ujawniły badania archeologiczne przeprowadzone w 1968 roku pierwotny gród gostyniński znajdował się na wzniesieniu zwanym Łysą Górą (obecnie teren cmentarza katolickiego) nad jeziorem Kocioł, około 2 km na północny zachód od współczesnego miasta. Obok grodu odkopano ślady dużego podgrodzia. Tak więc wyniki badań archeologicznych uprawdopodobniły hipotezę zakładającą, że dawny gród gostyniński miał się znajdować właśnie w pobliżu wspomnianego jeziora Kocioł. Jego powstanie historycy wiążą z osobą Konrada Mazowieckiego. Budowa grodu w Gostyninie spowodowana była zapewne częstymi najazdami Prusów, Litwinów, Rusinów na Mazowsze w okresie rozbitcia dzielnicowego. Dlatego nowy gród poważnie wzmocnił system obronny zachodniego Mazowsza. Przy grodzie istniała kaplica pod wezwaniem św. Jakuba.

Średniowiecznym zwyczajem po śmierci Konrada I w 1247 roku Księstwo Mazowieckie podzielono między jego synów. Mazowsze właściwe otrzymał książę Bolesław I, zaś po jego rychłej śmierci Ziemowit I. Natomiast Kujawy i Ziemię Sieradzką otrzymał Kazimierz Kujawski.

Gród Gostyniński leżący na pograniczu Mazowsza i Kujaw miał niezwykle istotne znaczenie zarówno dla książąt mazowieckich, jak i kujawskich. Dlatego o zamek toczą oni spory już w drugiej połowie XIII wieku. Około 1260 roku Gostynin zajął Kazimierz Kujawski. Na okres walk wewnętrznych przypada też najazd Rusinów na gród gostyniński. Stało się to w roku 1268. Jest to najstarsza pisana wiadomość o zamku gostynińskim. Wymienioną datę podaje Latopis Ruski, który uczestnicząc w wyprawie na Mazowsze, wymienia niektóre zamki mazowieckie, m.in. Gostynin, leżący na lewym brzegu Wisły. Wzmianka o zamku w Gostyninie w Latopisie Hypacowskim wskazuje na ważną rolę, jaką spełniał w tym czasie w systemie obronnym państwa polskiego. Ze sta-

rych źródeł historycznych dowiadujemy się też, że na mocy podziałów dzielnicowych pod koniec XIII wieku Gostynin przypadł Władysławowi Łokietkowi, dziedzicowi części Kujaw. Konrad II, książę czerski, chciał koniecznie zagarnąć zamek gostyniński i włączyć go do swojej dzielnicy. W 1286 r. przy pomocy Litwinów i Rusinów Konrad opanował zamek, musiał go jednak jeszcze w tym samym roku zwrócić Łokietkowi, który „w środku nocy zabiwszy i pochwycawszy strażę zajął Płock”. Konrad, chcąc odzyskać Płock, musiał zwrócić Łokietkowi Gostynin. Poza tym musiał wynagrodzić poczynione w nim szkody. Niezwykle dramatyczne walki o Gostynin przedstawił w *Rocznikach czyli kronikach sławnego Królestwa Polskiego* Jan Długosz, ojciec historiografii polskiej:

„Książę Mazowsza i Czerska Konrad czując głęboką urazę o to, że gród i okręg Gostynin oderwany od jego działu i księstwa znajduje się we władaniu i w dziale stryjecznego brata, księcia Brześcia i Kujaw Władysława Łokietka, chcąc go zdobyć sprowadza sobie na pomoc i podjudza Litwinów i Rusinów. Żeby tym łatwiej udało się zdobycie zamku, posyła do Gostynina niektórych spośród swoich rycerzy, by dokonali zdrady i przekazali zamek w odpowiedzialnej porze, co do której umówił się z Litwinami i Rusinami. Kiedy więc w oznaczonym dniu Litwini i Rusini przybyli cicho i skrycie, a straż księcia Konrada udzieliła pomocy w przeprowadzeniu zdradzieckich planów, Litwini i Rusini zdobywają zamek Gostynin bardzo dzięki zdradzie księcia Konrada i jego służby, niż siłą i szturmem. Wśród rycerzy, których zastali w zamku, dokonali tak strasznej rzezi, że wielu wysiekli mieczami, pozostałych uprowadzili do nędznej niewoli. Przeszło 600 spośród szlachty i wieśniaków zginęło w tej klęsce lub dostało się do niewoli.

Gród Gostynin po okrutnym, dokonanym przez barbarzyńców przelewie krwi chrześcijańskiej przejął książę Mazowsza i Czerska Konrad. Choć on zdobył go, czego pragnął, to jednak jak sądzę — dręczyły go prawdopodobnie nawet we śnie cienie ludzi, których pomordowali. Ale niedługo trwała ta radość księcia Mazowsza i Czerska Konrada i jego rycerzy. Ci sami bowiem Litwini i Rusini, którzy mu pomagali w zdobyciu zamku gostynińskiego, w tym samym roku wtargnąwszy na Mazowsze zajmują zamek Sochaczew, zabierają i pałą niedbale strzeżony zamek Płock, mordują

jąc ludzi obojga pici, niektórych zaś uprowadzając do niewoli”.

I choć liczba zabitych w walkach o Gostynin wydaje się zbyt wygórowana to jednak wskazuje na znaczne zaludnienie gostynińskiego podgrodzia. Warto również nadmienić, że Konrad próbował już wcześniej zdobyć Gostynin, a mianowicie w 1281 i w 1283 roku.

W roku 1300 szturmował Gostynin Wacław Czeski, pragnąc zmusić Bolesława II, księcia całego Mazowsza, do złożenia hołdu. Nie mogąc zdobyć zamku odstąpił i obległ Płock. W roku 1327 zamek był z kolei oblegany przez Władysława Łokietka, ponieważ książęta mazowieccy nie chcieli go uznać za króla polskiego i przyjął jego zwierzchnictwa. W tym czasie Gostynin wraz z całą Ziemią Gostynińską należał do dzielnicy księcia płockiego Wacława zwanego Wańkiem, który uznał się lennikiem króla czeskiego Jana Luksemburskiego, a w roku 1326 zawarł przymierze z Krzyżakami. Krzyżacy idąc na pomoc Luksemburczykowi uderzyli między innymi i na Gostynin w 1327 r. Miastu i zamkowi przyszedł na pomoc Łokietek.

Następca Władysława Łokietka, Kazimierz III zwany Wielkim pragnąc poszerzyć terytorium państwa zajął w 1355 roku między innymi niektóre zamki zachodniego Mazowsza w tym i Gostynin. Zmusił władcę Mazowsza — Ziemowita III do złożenia hołdu lennego na zamku rawskim. W zamkach mazowieckich od tej pory stacjonowały wojska królewskie oraz powoływano starostów królewskich. Jak wiadomo, za czasów Kazimierza Wielkiego zbudowano kilkadziesiąt zamków obronnych. I chociaż wśród tych zamków Jan Długosz nie wymienia Gostynina, to jest prawdopodobne, że został on zbudowany w czasach tego króla, lub wkrótce po jego śmierci. Ten nowy drewniany zamek fundacji królewskiej lub Ziemowita III został zbudowany na zupełnie nowym miejscu, na wysokim sztucznie podsypnym wzgórzu, otoczonym bagnami i stawami, bliżej lewego brzegu Skrwy. Wydany przez Ziemowita III przywilej dla kościoła parafialnego w Gostyninie wspomina o starym zamku (de castro antiquo). Musiał więc już w tym czasie istnieć zamek nowy, zbudowany właśnie przez Ziemowita III lub Kazimierza Wielkiego. W tym względzie nie ma jednoznacznej zgody wśród badaczy zamku gostynińskiego. W pobliżu nowego zamku, na prawym brzegu Skrwy powstawało też nowe podgrodzie.

Po śmierci Kazimierza Wielkiego Ziemowit III natychmiast przyłączył Ziemię Gostynińską do swoich posiadłości (1370). Tenże Ziemowit we wspomnianym dokumencie z 31 października 1380 r. obdarzył kościół w Gostyninie licznymi przywilejami i daninami. W dokumencie tym książę nadał proboszczowi gostynińskiemu, Marcinowi i jego następcom, „trzeci grosz z cła gostynińskiego i dziesiątą rybę z jezior położonych w okolicach Gostynina”.

Następca Ziemowita III, Ziemowit IV nadał z kolei dobrze już rozwiniętej osadzie nad

Skrwą prawa miejskie. Stało się to dnia 8 marca 1382 roku. Książę Ziemowit IV upodobał sobie miasto Gostynin i jego zamek. Często przyjeżdżał z pobliskiego Płocka i gościł w murach zamkowych. Przyjmował odwiedziny i organizował łowy na dzikiego zwierza. Dwukrotnie gościł Ziemowit u siebie w Gostyninie króla Władysława Jagiełłę (w 1414 i 1419 r.). Ziemowitowi IV należy też przypisać zbudowanie w Gostyninie murowanego zamku. Mimo zwycięstwa grunwaldzkiego zagrożenie ze strony Zakonu Krzyżackiego było wciąż aktualne. Dlatego wybudowanie murowanego zamku w Gostyninie niewątpliwie wzmocniło system obronny państwa.

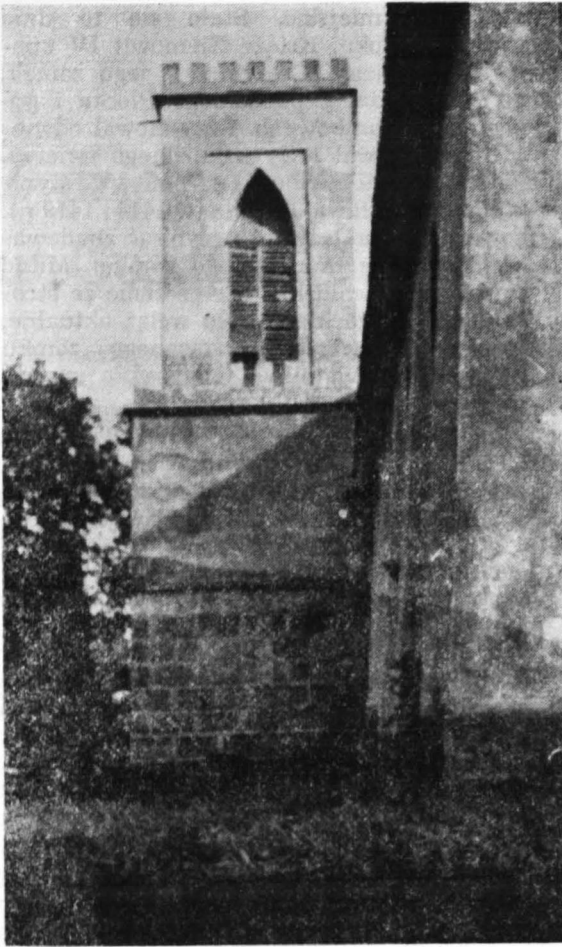
Prawdopodobnie w 1439 r. z fundacji Małgorzaty, księżnej mazowieckiej i żony Ziemowita V, wystawiono w pobliżu zamku drewnianą kaplicę. Nie jest wykluczone, że ze względu na brak miejsca przy samym zamku zlokalizowano ją na płaskowyżu na północ od zamku, dając tym samym początek zabudowaniom tzw. Zamku Niskiego.

W drugiej połowie XV wieku skończył się okres niezależności Ziemi Gostynińskiej od Korony. W roku 1462 umierają dwaj ostatni książęta rawscy Ziemowit VI i Władysław II, którym podlegała cała Ziemia Gostynińska. Gostynin wraz z całą Ziemią zostaje wcielony 14 grudnia 1462 r. do Korony. W związku z powyższym na zamek w Gostyninie zjechał sam król Kazimierz Jagiellończyk, odebrał tu przysięgę na wierność od mieszkańców, potwierdził wszystkie przywileje i prawa otrzymane dotąd przez miasto.

Z chwilą włączenia do Korony, Ziemia Gostynińska, składająca się z dwóch powiatów: gostynińskiego i gabińskiego, weszła w skład nowo utworzonego województwa rawskiego, z którym będzie administracyjnie związana aż do II rozbioru Polski.

Największy rozkwit Gostynina i jego zamku przypada na czasy panowania Jagiellonów. Jak wynika z lustracji z 1564 roku liczba ludności Gostynina wynosiła w przybliżeniu ok. 1 536 mieszkańców. Razem z mieszkańcami plebanii, szpitala miejskiego i zamku, liczba zaludnienia miasta mogła dochodzić do 1 600 osób. Kolejni władcy troszczyli się o zamek. Między innymi Jan Olbracht przyłączył do grodu ogród przy młynie królewskim, nadając w zamian młynarzowi inny ogród poza miastem.

Król Zygmunt Stary w roku 1508 pozwolił wykupić z rąk wdowy po Piotrze Szydłowieckim starostwo gostynińskie z miastem Gąbinem bratu zmarłego — kanclerzowi koronnemu Krzysztofowi Szydłowieckiemu, który przebudował Zamek Górny. Uporządkował też całą górę zamkową. Z opracowanego w 1561 r. przez Krzysztofa Sokołowskiego inwentarza wynika, że w zamku znajdowało się 36 komnat, izb, komór i piwnic. Był też most prowadzący z zamku do ogrodów i winnic. Inwentarz wspomina o kaplicy zamkowej, baszcie, moście zwodzonym na łańcuchach i bramie, w której



Widok od strony wschodniej byłego kościoła ewangelickiego w Gostyninie — dawnego zamku książąt mazowieckich.

mieścił się skład broni, zwany „strzeżą”. Piękne musiały być najbliższe tereny wokół zamku. Lustracja królewska z 1564 r. podaje: „Jest przed zamkiem sad dobry, tamże i sadzawka dobra do chowania ryb, do której idzie woda ze stawu rynnami i źródło jest niemały. Jest też za zamkiem na górze winnica dobra. Jest wina dosyć i szczepów niemało. Tego sadu i winnice, gdyby pilnie opatrywano, belby tego pożytek niemały... Jest też pod zamkiem pastewnik wielki, może w nim chodzić koni 40 przez lato, bywa trawy dosyć, bo nad rzeką na wilgotnej ziemi... Tamże nad pastwiskiem na górze jest dębina wielka, w której jest barci kilka, rzadko którego roku ta dębina nie rodzi, ale tylko ku potrzebie zamkowej żołdź trzask którym potem wieprze karmią”.

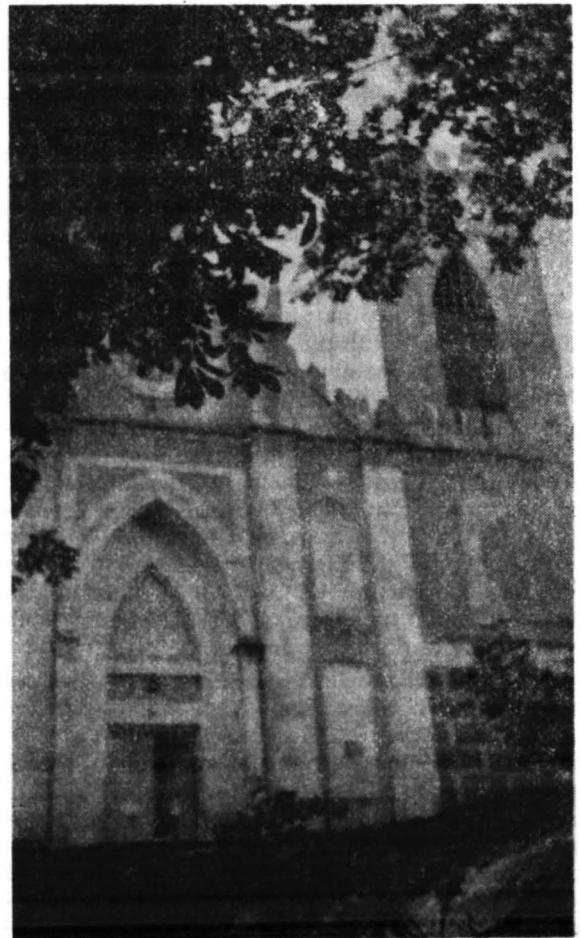
Do zamku w tym czasie należały dwie wsie: Kozicze i Rataje, z których kmiecie płacili czynsz. Poza tym zamek był w posiadaniu browaru, w którym wyrabiano „piwo na szynk”. Lustracja z 1564 r. mówi, że „piwo karczmarze ze wsi królewskich biorą na szynk, a z miasta każdemu też wolno”. Ta sama lustracja podaje, że zamek był właścicielem 7 młynów.

W połowie XVI w. zamek gostyniński należał niewątpliwie do ładniejszych i znaczących. Świadczy o tym dość długi pobyt w nim

króla Zygmunta Augusta w 1552 roku. O znacznej roli zamku świadczy też wzmianka w dziele Aleksandra Gwagnina „Sarmatiae Europae descriptio”.

Już jednak pod koniec XVI w. podczas urzędowej lustracji stwierdzono, że zamek jest opuszczony i bardzo zniszczony. W początkach XVII w. znowu został odnowiony i przebudowany. Na podzamczu wystawiono murowaną kaplicę z fundacji Stanisława Garwaskiego — starosty gostynińskiego i kasztelana płockiego.

W roku 1611 przeznaczona dla cara Wasyla Szujskiego i jego rodziny. Po klęsce Rosjan pod Kluszyńem w 1610 r. wzięty do niewoli car został przywieziony do Gostynina w początkach września 1611 r. Opiekę nad rodziną carską sprawował z polecenia królewskiego dworzanin Zbigniew Bobrownicki. Straż pełniło początkowo 40, a od marca 1612 r. tylko 20 ludzi. Skarb królewski wydawał miesięcznie na utrzymanie jeńców około 230 zł. Byli więc utrzymywani, jak podaje jedno ze źródeł historycznych, „z wszelką uczciwością i należną ich stanowi wygodą”. Zaledwie kilka miesięcy trwał pobyt cara w Gostyninie. Bo oto „żałość jednak i smutek w rok jeden przeciął dni Wasyla”. Car zmarł w wieku lat 70 w dniu 21 września



Wieża zamku gostynińskiego (w obecnej postaci z XVI w.).

1612 r., a wkrótce po nim, 29 września, jego brat Dymitr. W końcu listopada zgasła też żona Dymitra — Katarzyna. Pochowano ich w grobowcu pod zamkiem, a po kilku latach przewieziono trumny do Warszawy. Natomiast ostatni z pozostałych przy życiu Szujskich, Iwan, został wypuszczony na wolność i odesłany do kraju rodzinnego.

W okresie potopu szwedzkiego na zamku stacjonowała załoga szwedzka. Została ona w dniach 14 i 15 kwietnia 1656 r. wycięta przez rabarów, czyli czeladź obozową i chłopów wchodzących w skład armii Stefana Czarnieckiego. W walce z wrogiem brała też udział miejscowa ludność. Podczas walk został poważnie zniszczony zamek oraz kaplica zamkowa. Również w czasie następnej wojny szwedzkiej, tzw. wojny północnej, zamek uległ dużemu zniszczeniu i opuszczeniu. Reszty dopełniły zniszczenia dokonane przez wojska carycy Katarzyny, które długo oblegały broniących się w zamku zwolenników konfederacji barskiej w 1772 r. W wyniku zniszczeń wojennych z dużej budowli ocalała tylko połowa czworograniastej wieży i część murów.

W latach dwudziestych XIX wieku Gostynin stał się ważnym ośrodkiem przemysłu rękodzielniczego (sukienniczego) w Królestwie Polskim. Do miasta ściągnęła liczna grupa rzemieślników niemieckich. Zgodnie z ich wolą car Aleksander I wydał w 1824 r. ukaz dla gminy ewangelickiej, przekazując im ruiny

zamku z zastrzeżeniem, aby nowo zbudowany kościół zachował dawny charakterystyczny wygląd zamku. Zbudowany około 1840 roku kościół zaprojektował prawdopodobnie znany architekt Hilary Szpilowski. W połowie XIX wieku wybudowana została w pobliżu kościoła pastorówka, zaś na przełomie XIX i XX w. budynek gospodarczy. Zakochany w przeszłości swego miasta Tadeusz Trojanowski pisał: „Nie trzeba tu już chyba dodawać, że było to oddanie znacznej części historii związanej z dziejami tego zamku i miasta w ręce Niemców”.

Po drugiej wojnie światowej dawny zamek, przebudowany w XIX w. na kościół ewangelicki, został przekazany parafii rzymsko-katolickiej na kościół parafialny. W okresie okupacji hitlerowcy rozebrali bowiem okazały neoromański kościół parafialny pod wezwaniem św. Marcina. Funkcję tę pełnił do 1978 roku, to jest do czasu wybudowania nowego, okazałego kościoła parafialnego.

W tym to roku budynek byłego zamku przejął Urząd m. Gostynina. Jednocześnie trwała dyskusja nad dalszym wykorzystaniem opróżnionego budynku. Urząd miasta Gostynina zdecydował przekazać były zamek Zakładowi Sprzętu Oświatleniowego „Polam” w Gostyninie na Ośrodek Kultury „Polam”. Wspomniany zakład nabył aktem notarialnym budynku dawnego zamku z najbliższym otoczeniem. Prowadzone w międzyczasie badania rozpoznawcze zamku potwierdziły jego bogatą przeszłość.

## L I T E R A T U R A

- 1 M. Baliński, T. Lipiński, *Starożytna Polska pod względem historycznym, geograficznym i statystycznym opisana*, t. I-III. Warszawa 1893.
- 2 D. Cwietajew, *Car Wasilij Szujskij i miasta pogrebienija jego w Polsce*, t. I-III. Warszawa 1901.
- 3 J. Długosz, *Roczniki czyli kroniki sławnego Królestwa Polskiego, księga pierwsza i druga*. Warszawa 1961.
- 4 L. Gajewski, *Badania archeologiczne Łysej Góry w Gostyninie*. «Sprawozdania Archeologiczne», t. XXII. Warszawa 1970.
- 5 S. Hiż, *Zarys życia i twórczości Hilarego Szpilowskiego*, «Biuletyn Historii Sztuki», t. XVI: 1954, nr 3.
- 6 A. Kaczyński, *Nieco o Gostyninie*. «Życie Mazowsza», 1935, nr 5.
- 7 *Katalog zabytków sztuki w Polsce*, t. X, z. 3. Dawny powiat gostyniński, opracowały I. Galicka i H. Sygietyńska, Instytut Sztuki PAN. Warszawa 1975.
- 8 Z. Kędzierska, *Lustracje województwa rawskiego 1564 i 1570*, hasło Gostynin. Warszawa 1959.
- 9 Z. Kędzierska, *Lustracje województwa rawskiego 1789*, hasło Gostynin. Warszawa 1971.
- 10 K. Marcinkowski, *Gostynin i zamek gostyniński*. Warszawa 1908.
- 11 M. Miśkiewiczowa, *Mazowsze płockie we wczesnym średniowieczu*. Płock 1982.
- 12 A. Nowowiejski, *Płock, monografia historyczna*. Płock 1930.
- 13 W. Ostrowski, *Świetna karta z dziejów planowania w Polsce 1815—30*. Warszawa 1949.
- 14 A. Pawiński, *Polska XVI w. pod względem geograficzno-statystycznym*. «Zróżdła dziejowe XV, Mazowsze V». Warszawa 1892.
- 15 S. Pazyra, *Geneza i rozwój miast mazowieckich*. Warszawa 1959.
- 16 S. Pazyra, *Najstarszy opis Mazowsza Jędrzeja Święcickiego*. Warszawa 1974.
- 17 *Praca zbiorowa, Cztery wieki Mazowsza Szkice z dziejów 1526—1914*. Warszawa 1968.
- 18 E. Szczodrowski, *Dzieje miasta Gostynina*. «Mazowsze Płockie i Kujawy» 1930, nr 3—5.
- 19 T. Trojanowski, *Zarys dziejów Gostynina (do końca XIX wieku)*, praca magisterska. Gdańsk 1957.
- 20 M.L. Ustimowicz, *Gostyniński zamek*. Warszawa 1899.
- 21 Cz. Wojciechowski, *Nieco o Gostyninie*. «Kalendarz Informator Mazowsza Płockiego i Ziemi Sąsiednich». Płock 1937.