

Nycek, Jan Bolesław

Przemysł jako podstawowy czynnik miastotwórczy Kutna w czterdziestoleciu Polski Ludowej

Notatki Płockie 29/3-120, 63-71

1984

Artykuł został zdigitalizowany i opracowany do udostępnienia w internecie przez Muzeum Historii Polski w ramach prac podejmowanych na rzecz zapewnienia otwartego, powszechnego i trwałego dostępu do polskiego dorobku naukowego i kulturalnego. Artykuł jest umieszczony w kolekcji cyfrowej bazhum.muzhp.pl, gromadzącej zawartość polskich czasopism humanistycznych i społecznych oraz w kolekcji mazowieckich czasopism regionalnych mazowsze.hist.pl.

Tekst jest udostępniony do wykorzystania w ramach dozwolonego użytku.

Przemysł jako podstawowy czynnik miastotwórczy Kutna w czterdziestoleciu Polski Ludowej

Rys dziejów do 1945 roku
ze szczególnym uwzględnieniem przemian
w drugiej połowie XIX
i pierwszych dziesięcioleciach XX wieku

Miejscowa legenda osadza początki miasta u progu chrystianizacji Polski. Według podania czeski rycerz Piotr, podążający z orszakiem św. Wojciecha, a wywodzący się z Kutnej Hory, miał tutaj założyć w 997 roku osadę. Dla upamiętnienia swego rodzinnego gniazda nową siedzibę nazwał Kutnem.¹ Najstarszy zapis historyczny dotyczący Kutna pochodzi jednakże dopiero z 1301 roku. Jest to wzmianka potwierdzająca istnienie tu kościoła parafialnego. Oczywiście, osadnictwo nad Ochnią w miejscu dzisiejszego Kutna jest wcześniejsze i sięga czasów wpływów rzymskich, czego dowodzą liczne znaleziska archeologiczne.² Jednak przestoczenie się osady w miasto nastąpiło znacznie później, prawdopodobnie w końcu XIV wieku.³ Sam przywilej lokacyjny nie jest znany, zaś według Ryszarda Rosina podstawą do przekształcenia osady w miasto był przywilej targowy z 1386 roku, jaki ówczesni dziedzice Kutna z rodu Ogończyków wyjednali u księcia mazowieckiego Siemowita IV.⁴ Na jego mocy ludność Kutna i pobliskiego Sieciechowa wyjęta została spod jurysdykcji sądowej urzędników książęcych.⁵

Ponad wszelką wątpliwość okrzepnięcia form miejskich nastąpiło tutaj przed 1432 rokiem. Wraz z lokacją Kutno otrzymało herb. Najstarszy, wyobrażający dwa dziki, widnieje na gotyckiej pieczęci z XV wieku i opatrzony jest napisem „Sigillum Civitatis Cutnensis”. Równoległe dokument lokacyjny uzyskał Łąkoszyn, podówczas wioska leżąca na prawym brzegu Ochni.⁶

1 lipca 1504 roku wojewoda łęczycki i starosta wielkopolski, Mikołaj z Kutna, wystarał się o prawo jarmarku i budowy komory mylniczej, a także o następny przywilej miejski. Początek XVI wieku był dla miasta sprzyjający. Rozwinął się handel oraz produkcja sukna, w znacznej części zbywanego za granicę. Świadczy o tym dokument z 1553 roku informujący o sprzedaży 2 bel i 138 postawów sukna prostego. Także wysokość płaconych przez miasto podatków dowodziła o jego wzrastającej pozycji ekonomicznej.⁷

Wiek XVII i pierwsza połowa XVIII stulecia zahamowały rozwój Kutna, które podzieliło los dziesiątków innych podobnych ośrodków. Przemarsze wojsk, zarazy, pożary, jakie towarzy-

szły wojnom, zdziesiątkowały ludność prowadząc miasto do ruiny. Nawet ustanowienie w 1662 roku przez króla Jana Kazimierza cechów: szewskiego, kowalskiego i stolarskiego, nie wpłynęło aktywizująco na miasteczko. Szybko traciło ono swoją pozycję, a klęska pożaru, która dotknęła Kutno w 1753 r. dopełniła reszty. By wydobyc mieścinę z całkowitej ruiny Andrzej Zamoyski, kanclerz wielki korony i właściciel Kutna, uzyskał dla miasta nowy przywilej lokacyjny. W obszernym dokumencie opatrzonym datą 27 października 1766 roku i podpisanym przez króla Stanisława Augusta znalazł się zapis: „Pozwalamy Andrzejowi Zamoyskiemu — kanclerzowi wielkiemu koronemu w dobrach swoich dziedzicznych Kutno w województwie rawskim ziemi gostyńskiej leżących miasto na wzór innych miast lokować [...]. Prawo teutońskie, które się magdeburskim nazywa, a także inne należności i prerogatywy, których miasta koronne zażywają, łaskawie nadajemy [...]”.⁸ Od tego czasu zaobserwować można istotny wzrost Kutna, przede wszystkim jako ośrodka gospodarczego, a także administracyjnego.⁹ W roku 1807 zamieszkiwało w Kutnie ponad dwa tysiące osób. W tym czasie ludność Łęczycy nie przekroczyła 1500 osób, Gostynina 550, Zgierza 500, a Łodzi nawet 400.¹⁰ Życie gospodarcze koncentrowało się wokół ośmiu jarmarków, jakie odbywały się tu w ciągu roku. Rosło także znaczenie produkcji sukna; po zdławieniu powstania listopadowego udaremnione przez represje. Ponadto istniały dwie fabryczki: cykori i garbarnia oraz sporo warsztatów rzemieślniczych. Znaczną rolę odgrywał handel zbożem.¹¹

Przełomowym momentem w rozwoju miasta było doprowadzenie w 1861 roku linii kolejowej. Odtąd stało się ważną stacją na tzw. drodze żelaznej warszawsko-bydgoskiej. Tędy zbywano płody rolne pobliskiej okolicy. Awans administracyjny i gospodarczy spowodował pospieszny rozwój urbanistyczno-przestrzenny. Zabudowywano tereny pofolwarczne, na których powstały zupełnie nowe osiedla: Wygoda, Nowe Kutno, Za Plantem, Piaski oraz Konstancja, gdzie zlokalizowana była cukrownia. Dzielnice te formalnie włączono w obszar miasta dopiero w 1919 roku. W latach osiemnastego i dziewiętnastego wieku wzniesiono neogotycki kościół parafialny projektu inż. Konstantego Wojciechowskiego. Zbudowano kościółek ewangelicki. Powstało także wiele innych gmachów użyteczności publicznej, właściwych dla ówczesnych funkcji miasta.¹²

Kutno i pobliski region począwszy od drugiej połowy XIX wieku należały do bardziej zaawansowanych gospodarczo okręgów guberni warszawskiej. Był to przemysł związany z rolniczym zapleczem regionu, przetwarzał bowiem plody rolne i świadczył usługi na rzecz wsi. Autor hasła w *Słowniku Geograficznym Królestwa Polskiego i innych krajów słowiańskich* informuje, iż z zakładów przemysłowych znajdują się tu: „młyn parowy z piekarnią produkujący za 57 000 rs., 4 garbarnie z produkcją 1400 rs., fabryka świec i mydła na 1800 rs., fabryka narzędzi rolniczych na 4350 rs., fabryka cykorii na 4000 rs., olejarnia na 400 rs., 2 fabryki octu na 2200 rs., i miodosytnia na 400 rs. W 1881 roku było w ogóle 10 fabryk z produkcją na 85 600 rs.”¹³ Natomiast w okolicy główną gałęzią przemysłu było cukrownictwo. I tak w powiecie kutnowskim jedna cukrownia przypadała na 100 km², co stanowiło ewenement nawet w skali Europy.¹⁴ W roku 1890 Alfred Vaedtke założył w Kutnie fabrykę maszyn rolniczych. Zakład znany był z doskonałej jakości wyrobów. Na kilku wydziałach produkcyjnych wytwarzano młocarnie, sieczkarnie, kieraty, tokarki, heblarki, różnego rodzaju odlewy. W początkach XX w. fabryka zaczęła również produkować siewniki do buraków konstrukcji J. Stempkowskiego.¹⁵

W ślad za rozwojem przemysłu postępował wzrost ludności. O ile w roku 1857 zamieszkiwało Kutno 5363 osób, to w 1897 roku było już 10 356 mieszkańców.¹⁶ W 1912 roku liczba stałych kutnowian wzrosła do 14 326 osób. Zajmowali oni 1274 domy, w tym 729 murowanych. Miasto było jednak bardzo zapóźnione w rozwoju gospodarki komunalnej. Światło elektryczne założono dopiero w 1914 roku. Bujnie natomiast rozwijały się tradycje narodowe i życie społeczne, zaktywizowane odwilżą po wydarzeniach rewolucyjnych w latach 1905—1907 oraz w wyniku niestrudzonej działalności dr. Antoniego Troczewskiego. W tym czasie otwarto polską 4-klasową Szkołę Realną. Działały liczne towarzystwa i spółdzielnie, m.in. Okręgowe Towarzystwo Rolnicze, Spółdzielnia Rolnicza „Wspólna Praca”, Towarzystwo Wzajemnego Kredytu, Powiatowe Koło Włościańskie, Polska Macierz Szkolna.

Po odzyskaniu niepodległości w 1918 roku postępował dalszy wzrost miasta, chociaż w tempie wolniejszym niż można było oczekiwać. Nasilała się walka klasowa, zaś Kutno stało się widownią demonstracji i strajków, inicjowanych głównie przez lewicę społeczną. W roku 1919 powstały tutaj pierwsze komórki KPRP, późniejszej Komunistycznej Partii Polski.¹⁷ Mimo ogólnego zastoju gospodarczego zbudowano w Kutnie kilka nowych zakładów przemysłowych, w tym branży chemicznej i rolno-spożywczej. Przybyły miastu dwie fabryki cykorii, przetwórnia makowin szwajcarskiej firmy „Roche”, zakład rektyfikacji spirytusu, browar, zakład nasienny i dwa elewatory zbożowe. Zabudowa ponownie wykroczyła poza

granice miasta, wskutek czego w 1926 roku powiększono jego obszar włączając kolonię Józefów, wieś Łąkoszyn, pałac z parkiem, wieś Raszew, Gnojno i część Kościuszkowa. Spis ludności przeprowadzony w 1921 roku wykazał 15 976 mieszkańców. Liczba ta sukcesywnie wzrastała — do 23 451 w 1931 roku i 24 300 w przededniu wybuchu II wojny światowej. Nowe linie kolejowe z Poznaniem (1922) Łodzią (1926) i Płockiem (1925) wybitnie zwiększyły rolę miejscowego węzła komunikacyjnego. Dla potrzeb PKP uruchomiono na zachód od miasta, w dzielnicy Azory, warsztaty naprawcze i parowozownię główną.¹⁸ Zaniedbana była gospodarka komunalna. Kutno należało wtedy do miast o najgorszej sytuacji mieszkaniowej. Wyniki spisu ludności z 30 września 1921 roku wykazały zagęszczenie 4,5 osób na jedną izbę przy średnim wskaźniku krajowym 2,88.¹⁹ Później wskaźnik ten znacznie zmalał, ale i tak odbiegał na niekorzyść od przeciętnej. Na kilka miesięcy przed wybuchem II wojny światowej, 1 kwietnia 1939 r. powiat kutnowski wyłączony został z województwa warszawskiego i przyłączony do łódzkiego.²⁰

Działania wojenne 1939 i 1945 roku nie spowodowały w mieście większych zniszczeń w zabudowie. Eksterminacyjna polityka okupanta przyniosła jednak ogromne straty w ludności oraz majątku, co było następstwem rabunkowej gospodarki i grabieży hitlerowców. Liczba stałych mieszkańców zmniejszyła się w tym czasie o 6700 osób, czyli o jedną czwartą. Wolność przyniosły miastu jednostki Armii Czerwonej, które wkroczyły do Kutna w dniach 18—19 stycznia 1945 roku.

Przeobrażenia gospodarcze Kutna w latach 1945—1984

W ciągu minionych czterdziestu lat dokonały się w Kutnie gruntowne zmiany we wszystkich dziedzinach życia. Oczywiście, były one składową wielkich przeobrażeń w kraju, stanowiących naturalną konsekwencję zmian ustrojowych państwa, ale na przykładzie Kutna widać szczególnie ich skalę i znaczenie. Podwaliny pod współczesny obraz miasta dały wielkie reformy społeczne, głównie nacjonalizacja przemysłu. Prostem następstwem tych historycznych przemian stały się procesy industrializacyjne, w wyniku których uległy całkowitej zmianie dawne funkcje Kutna. Miasto, które przez dziesięciolecia opierało swoją egzystencję na obsłudze rolniczego zaplecza, wzbogaciło się o liczne zakłady przemysłowe wyznaczające mu nowe miejsce na mapie gospodarczej kraju.²¹

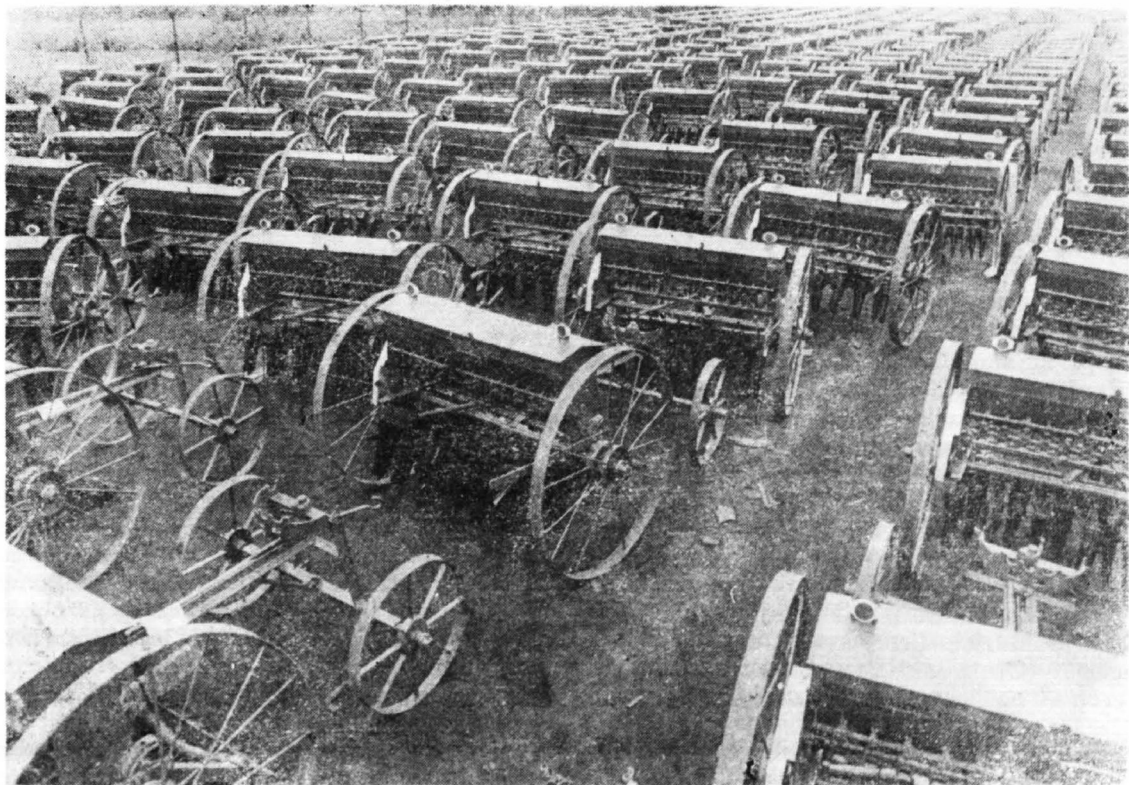
Pierwsze lata były trudne, przede wszystkim z powodu znacznych zniszczeń wojennych. Stąd też cały wysiłek skupiono wtedy na likwidacji strat i rychłym rozpoczęciu produkcji w istniejących zakładach. Po znacjonalizowaniu przemysłu poszczególne jednostki podporządkowano odpowiednim branżowo zarządom centralnym. W Łodzi powstały — Centralny

Zarząd Przemysłu Chemicznego oraz Przemysłu Metalowego, którym podlegały największe zakłady przemysłowe Kutna. Jednostki mniejsze, różnych branż, zgrupowane zostały w Wojewódzkiej Dyrekcji Przemysłu Miejscowego, utworzonej przy Wydziale Przemysłu Urzędu Wojewódzkiego w Łodzi. Ten kształt organizacyjny zapoczątkował funkcjonujący przez wiele lat podział na przemysł zarządzany centralnie i terenowo. Istniały też w mieście drobne prywatne zakłady wytwórcze, w tym rzemieślnicze, uzupełniające produkcję przedsiębiorstw kluczowych. Spełniały one istotną rolę w zaopatrzeniu ludności w artykuły pierwszej potrzeby.

Dzisiejszy awans gospodarczy miasta, postępujący mimo formalnego ograniczenia funkcji administracyjnych, nie dokonywał się równomiernie.²² Szedł własną drogą, nie przystając do kolejnych planów rozwoju społeczno-gospodarczego kraju. Bardziej należy go łączyć z wielkimi przeobrażeniami politycznymi, u podstaw których leżały kryzysy społeczne. Biorąc pod uwagę rozmiar i charakter przemian, analizowany okres można podzielić na cztery etapy: do 1956 roku, lata sprawowania władzy przez Władysława Gomułkę, okres lat siedemdziesiątych oraz czas przełamywania kryzysu po sierpniu 1980 roku. Każdy z tych etapów, niezależnie od stopnia przemian, charakteryzuje się pewną specyfiką wykraczającą daleko poza obręb danych statystycznych. Łą-

czy je wszelako wspólna nić, która nazwać można sztafetą czasu. Polega ona na stopniowym dokładaniu nowych elementów do gmachu rozwoju. W ten sposób miasto uniknęło stagnacji, chociaż jego wzrost nie był w ciągu tych lat równomierny. Faktem jest, ponad wszelką wątpliwość, iż postęp industrializacyjny związany był z ogólną koniunkturą gospodarczą kraju oraz prężnością i operatywnością miejscowych władz.

Pierwszy etap to odbudowa zniszczeń i powojenne ożywienie gospodarce do 1956 roku. Podstawowymi wtedy zakładami pracy były w mieście Fabryka Maszyn Rolniczych „Kraj”, produkująca siewniki konne, Kutnowskie Zakłady Farmaceutyczne „Polfa”, mieszczące się wówczas w dawnych zabudowaniach przy zbiegu ulic Głogowieckiej i Cementarnej, węzeł Polskich Kolei Państwowych, zakłady zbożowo-młynarskie, spirytusowe i mleczarskie. Liczby, a zwłaszcza stopień rozwoju tych zakładów nie wystarczył by dać pełne zatrudnienie mieszkańcom Kutna. W celu stworzenia nowych miejsc pracy jeszcze w okresie planu 3-letniego oddano, w 1948 roku, Wytwórnię Pasz, a w rok później Zakłady Jajczarsko-Drobiarskie i nie istniejące już Kutnowskie Przedsiębiorstwo Przemysłu Terenowego. W marcu 1950 roku powołano do życia przedsiębiorstwo budowlane, od 1961 roku noszące nazwę Kutnowskiego Przedsiębiorstwa Budowlanego. W latach realizacji planu 6-letniego otwarto za-



Plac składowy FMR „Agromet-Kraj” w Kutnie, krajowego potentata w produkcji siewników różnych typów.

Fot.: Tomasz Jacek Gatązka

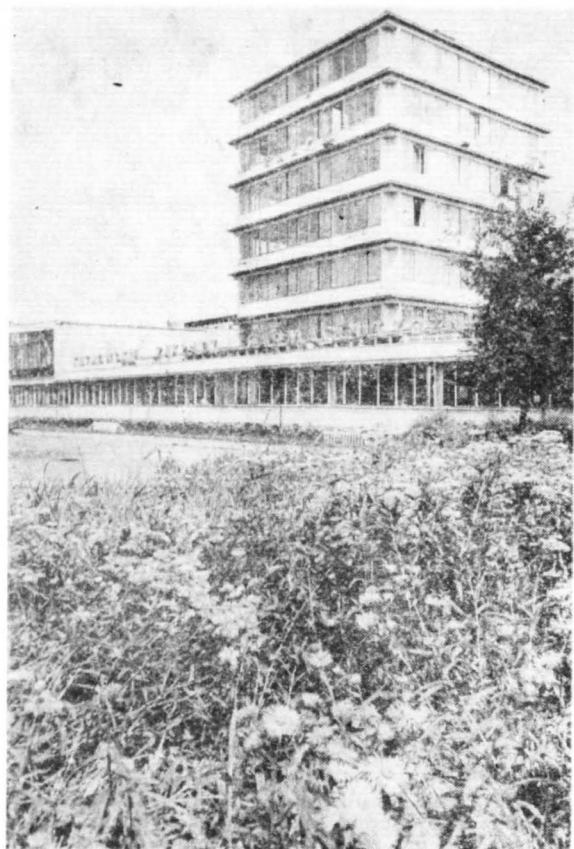
kłady zielarskie „Herbapol”. W roku 1951 zorganizowano Spółdzielnię Wielobranżową.

W pierwszych powojennych kilkunastu latach nadal wiodącą rolę w mieście spełniały zakłady stare — Fabryka Maszyn Rolniczych „Kraj” i węzeł kolejowy, które przechodziły dynamiczny rozwój. Żadne z nowo powstałych przedsiębiorstw nie dorównywało im zarówno potencjałem gospodarczym, jak wielkością zatrudnienia i znaczeniem społecznym.²³ Szacuje się, że w latach odbudowy 1947—1949 przeciętne tempo przyrostu produkcji przemysłowej wynosiło rocznie w granicach 30 procent.²⁴ Wtedy też ukształtowała się nowa dzielnica przemysłowa miasta w rejonie ulic Chopina i Przemysłowej.

Etap drugi zamyka się w latach 1957—1970 i niesie z sobą pierwsze poważne ożywienie gospodarcze Kutna po wojnie. Kluczowe znaczenie miało uruchomienie w 1957 roku Zakładów Podzespołów Radiowych „Miflex”. Przeznaczono nań pomieszczenia byłych koszar wojskowych przy ulicy Grunwaldzkiej. Oddanie „Miflexu” odegrało wielką rolę w aktywizacji zawodowej kobiet. Ponadto przyczyniło się do przemian w układzie terytorialno-przestrzennym miasta, które weszło na rolnicze dotychczas tereny jego wschodniej części. Czas pokazał, że właśnie w tym kierunku poszedł rozwój urbanistyczny Kutna. W latach 1961—1965 poważne nakłady inwestycyjne skierowano na rozbudowę i modernizację „Kraju” oraz „Polfy”. Podobnie zresztą było w następnej pięcioletce. Szczególnie szybko postępował rozwój KZF „Polfa”, gdzie otworzono nowe wydziały i znacznie rozszerzono asortyment produkcyjny. U schyłku lat sześćdziesiątych (1969) powstała w mieście kolejna spółdzielnia „Elektra”, zatrudniająca przede wszystkim inwalidów. Wprawdzie był to okres niestannego tworzenia nowych miejsc pracy, lecz miasto nadal posiadało znaczne nadwyżki siły roboczej. W roku 1969 szacowano je na około 2000 osób.²⁵ Nadwyżki tej nie zlikwidowała nawet częściowa aktywizacja zawodowa kobiet poprzez wprowadzenie pracy nakładczej i rozwój usług.

W dziesięcioleciu 1971—1980 zamyka się trzeci okres rozwoju miasta. Cechuje go bardzo wysoki stopień zaangażowania środków inwestycyjnych, zarówno w modernizację istniejących już zakładów, jak też budowę nowych. Ukształtowała się, zbudowana od podstaw, dzielnica przemysłowa Skłęczki. Wzniesiono tam trzy duże obiekty przemysłowe: wytwórnię premiksów KZF „Polfa”, budowaną przy współudziale firmy szwajcarskiej, wielkie magazyny Centralnej Bazy Części Zamiennych „Agroma” na licencji spółki zachodniemieckiej „Demag”, nowoczesne Zakłady Metalurgiczne Przemysłu Maszyn Rolniczych „Agromet”, wyposażone w japońskie urządzenia komputerowe firm — „Nichimen” i „Kubatu”.

Miasto wzbogaciło się również w zakłady o znaczeniu lokalnym, w tym Okręgową Spół-



Biurowiec KZF „Polfa” — firmy o ustalonej renomie swoich wyrobów.

Fot.: Tomasz Jacek Gałuszka

dzielnię Mleczarską i piekarnię mechaniczną WSS „Społem”. Nowe inwestycje lat siedemdziesiątych spowodowały gwałtowne zapotrzebowanie na ręce do pracy. Zlikwidowana została nie tylko miejscowa nadwyżka siły roboczej, ale znacznie wzrosła liczba mieszkańców Kutna poprzez migrację, głównie zaś przez przybycie do miasta fachowców potrzebnych w nowych zakładach.

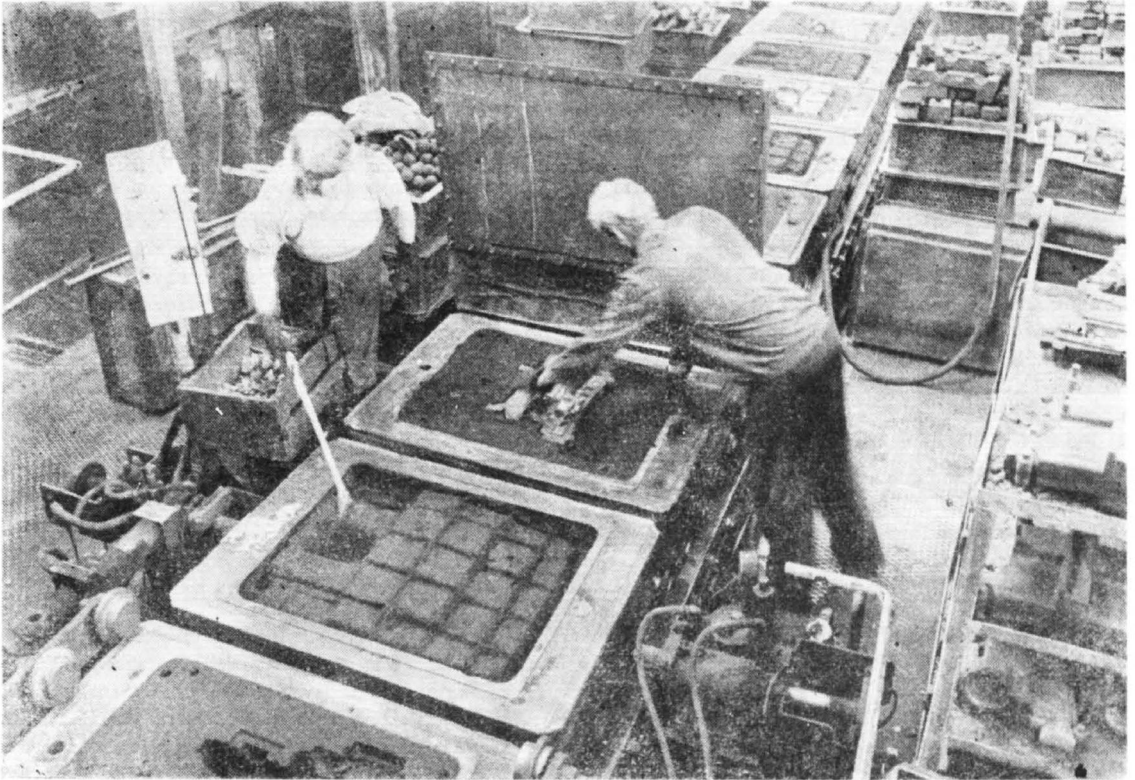
Znane wydarzenia z lat 1980—1981 zakończyły trzeci etap w powojennych dziejach rozwoju Kutna. Pomijając genezę kryzysu oraz jego szkodliwe konsekwencje społeczno-gospodarcze i polityczne zaznaczyć trzeba, że w przypadku Kutna okres ten cechował się wzmocnionym rozwojem. Oddano kilka zakładów produkcyjnych oraz gmachów użyteczności publicznej, zapadły też decyzje o budowie innych obiektów. W roku 1982 rozpoczęła produkcję elementów prefabrykowanych Fabryka Domów w dzielnicy Skłęczki. Tamże trwają obecnie prace przy budowie Ciepłowni Miejskiej. W pobliżu mają być zlokalizowane również nowe hale produkcyjne FMR „Agromet-Kraj”. Inwestycja ta, po przeprowadzeniu w niewielkim zakresie prac wstępnych, została jednak zahamowana. Istnieją przesłanki na jej wznowienie, ale konkretne decyzje w tej mierze jeszcze nie zapadły. Gdyby tak się stało, byłoby to największe przedsięwzięcie inwesty-

cyjne przemysłu kutnowskiego w latach osiemdziesiątych.

Rozpatrując rzecz w skali makro, Kutno jest ośrodkiem produkcyjnym średniej wielkości. W strukturze przemysłu miasta, jeśli za podstawowe kryterium przyjmiemy liczbę zatrudnionych, zdecydowanie przoduje przemysł elektromaszynowy reprezentowany tutaj przez FMR „Agromet-Kraj” (maszynowy) i ZPR „Miflex” (elektrotechniczny). Zakłady te dawały w 1979 roku zatrudnienie blisko 44 procentom osób pracujących w miejscowym przemyśle. Specyfika ich produkcji, asortyment wyrobów oraz wielkość wyznaczają im miejsce

80 procent pracowników przemysłu kutnowskiego i decydują o jego strukturze branżowej. Ponadto są to zakłady ciągle rozwijające się, gdyż stopień ich specjalizacji i profil produkcyjny wykracza daleko poza funkcje lokalne.²⁶

Ogółem wartość produkcji miejscowych zakładów w 1975 roku wynosiła 4,5 mld złotych, w 1977 r. około 7 mld złotych, a w 1979 już 8,5 mld złotych. Po przejściowej stagnacji, spowodowanej kryzysem społeczno-politycznym i przesileniem gospodarczym 1980—1981, przemysł w Kutnie rozwijał się nadal. W roku 1982 produkcja roczna uzyskała poziom około



Metalurgia jest zupełnie nowym działem przemysłu kutnowskiego.

Fot.: Tomasz Jacek Gałazka

w ścisłej czołówce krajowej zakładów wspomnianych branż. Na drugim miejscu usytuować należy przemysł metalurgiczny. Jest to nowa gałąź tutejszego przemysłu reprezentowana przez jedno, ale duże i nowoczesne Zakłady Metalurgiczne Przemysłu Maszyn Rolniczych „Agromet”. Pracuje w nich 16 procent ogółu zatrudnionych w przemyśle Kutna. Posiadający odległe tradycje przemysł spożywczy, na który składa się kilkanaście drobnych zakładów, zatrudnia około 15 procent pracowników. Przodujący natomiast pod względem wartości produkcji przemysł chemiczny zmonopolizowany przez KZF „Polfa” skupia 14 procent ogółu zatrudnionych. Zakład ten zaliczyć należy do czołowych w swej branży, toteż posiada rangę ogólnokrajową. Wyszczególnione wyżej cztery grupy gałęzi przemysłu zatrudniają blisko

17 mld złotych, zaś rok 1984 zamknął się kwotą prawie 21 mld złotych. Nawet jeśli ogromne te sumy urealnić, co jest niezbędne by zachować obiektywność porównań, okaże się, że również trudne lata osiemdziesiąte przyniosły dalszy postęp.

Przemysł, jego rozwój, a także struktura i charakter stanowią w przypadku Kutna podstawowy czynnik miastotwórczy. Nie tylko dlatego, że zatrudnia zasadniczą część ludności pracującą w gospodarce uspołecznionej, lecz oddziałuje bezpośrednio i pośrednio na wszystkie dziedziny życia. Determinuje kierunki rozwoju tzw. infrastruktury społecznej, wpływa na poziom życia ludności, jej potrzeby i ambicje, a nawet przyczynia się do przemian kulturowych.

Integralną częścią przemysłu miasta jest

transport. Prym wiedzie kolej, zarówno z racji bogatych tradycji, jak też ukształtowania się pięciokierunkowego węzła PKP, przez który przebiegają nervalgiczne gospodarczo połączenia: wschód — zachód i północ — południe. Szczęólnego znaczenia nabrało połączenie z Płockiem po lokalizacji tam Mazowieckich Zakładów Rafineryjnych i Petrochemicznych. Obecnie w ciągu doby przebiega przez Kutno ponad 100 pociągów pasażerskich. W. Morawski już w 1958 r. zaliczył Kutno do węzłów I klasy w skali Polski. Roczny ładunek towarowy, który przechodzi przez stację zwiększył się z 10 milionów ton w 1958 roku do 26 mln ton w 1970 roku i ponad 12 mln ton w 1983 roku.²⁷ Dla obsługi tak wzmożonego ruchu działają liczne służby i oddziały obsługi, zatrudniające łącznie około 3500 pracowników. W celu sprawniejszego przyjmowania towarów wybudowano prawie 30 bocznic do wszystkich większych zakładów, hurtowni i przedsiębiorstw miasta.

Transport kolejowy skutecznie wspiera komunikacja samochodowa. Miejscowy oddział PKS, powstały w 1950 roku, a od 1957 roku utrzymujący regularnie linie autobusowe, dysponuje dziś liczącym się taborom pasażerskim i towarowym. Linie autobusowe odgrywają istotną rolę przy dowożeniu do miasta pracowników zakładów gospodarki społecznej oraz młodzieży szkolnej. W tym właśnie tkwi ich podstawowa funkcja. Z kolei tabor towarowy wykorzystany jest głównie w okresie jesiennych szczytów w przewozach ziemiopłodów.

Od kilkunastu lat działa też w Kutnie komunikacja miejska, której rola po rozszerzeniu granic miasta, a zwłaszcza ukształtowaniu się dzielnicy przemysłowej Skłęczki, bardzo wzrosła. W sumie jednak zasadnicza ranga Kutna jako węzła komunikacyjnego wynika z jego tranzytowego charakteru.²⁸

Przemiany demograficzne, funkcje administracyjne i warunki socjalno-bytowe

Według danych statystycznych zawartych w miarodajnym źródle Kutno posiadało w 1946 roku 20 066 mieszkańców.²⁹ Podobnie, jak wszystkie miasta w kraju, startowało z pułapu niższego aniżeli przed 1939 rokiem. Wojna spowodowała nie tylko dotkliwe straty w ludności, ale także zakłóciła naturalną równowagę demograficzną. Na wyrównanie luki oraz przywrócenie normalnej tzw. piramidy wieku należało czekać całe lata. Liczbę ludności sprzed II wojny osiągnęło miasto dopiero w drugiej połowie lat pięćdziesiątych, czyli w kilkanaście lat po zakończeniu działań wojennych. W roku 1960 Kutno liczyło 25 769 mieszkańców, w 1970 — 30 376, w 1975 — 33 998, a w 1979 przekroczyło 40 tysięcy. Stan na koniec 1983 roku wykazywał 44 500 mieszkańców. Wzrost następował więc dynamicznie, ale nie był równomierny. W pierwszym pięcioleciu 1946—1950 postępował dwukrotnie wolniej

niż w latach 1951—1955. Potem były lata dość umiarkowanego rozwoju, by od 1965 roku przybierać ponownie na sile. W okresie 1965—1975 przybywało w mieście przeciętnie w ciągu roku ponad 2 procent stanu jego mieszkańców z roku poprzedniego. W pięcioleciu 1975—1979 wzrost ten był jeszcze większy, bowiem miastu przybyło prawie 6,5 tysiąca ludzi. W znacznej mierze wynikało to z rozszerzenia granic administracyjnych, które nastąpiło w 1977 roku.³⁰

Na podniesienie się liczby mieszkańców Kutna miały wpływ trzy czynniki: przyrost naturalny, migracja i zmiana granic. Przyrost naturalny charakteryzował się niższymi wskaźnikami od średniej krajowej. I tak w roku 1951 wynosił on w Polsce 19,2 promil, w Kutnie tylko 14,2 promil. Tendencja ta utrzymywała się również w latach późniejszych, np. średni przyrost naturalny w miastach Polski w 1975 r. był na poziomie 9,0 promil, zaś w Kutnie 8,1 promil, w 1979 r. odpowiednio 9,9 promil i 7,8 promil.³¹

Drugim czynnikiem rozwoju demograficznego w przypadku Kutna była migracja, czyli ruch wędrowniczy. W pierwszych latach powojennych nie odegrała ona większej roli. Kutno było wówczas zbyt małym ośrodkiem, by wchłoniąć przybyszów ze wsi bądź z innych regionów kraju. Oczywiście przypadki takie miały miejsce, ale nie stanowiły zjawiska. Saldo dodatkowe migracji zaobserwować można dopiero w latach siedemdziesiątych, co wiązało się z szybkim rozwojem przemysłu i postępującym w ślad za tym budownictwem mieszkaniowym, głównie spółdzielczego. Ruch naturalny i wędrowniczy ludności powodował też pewne przekształcenia w strukturze wieku i płci mieszkańców. Miasto posiada dziś stosunkowo duży procent ludności będącej w okresie produkcyjnym, ale też systematycznie wzrasta grupa osób przekraczających ten wiek. W strukturze płci przeważają kobiety, chociaż dysproporcje między nimi a liczbą mężczyzn stopniowo się zmniejszają, mimo że nadal pozostają znaczne, zwłaszcza w starszych grupach wiekowych.

Na koniec 1983 roku w gospodarce społecznej miasta pracowało łącznie 23 100 osób. W przeciągu ostatnich dwudziestu lat liczba ta podwoiła się, co dobitnie świadczy o szybkim rozwoju. W roku 1983 w przemyśle pracowała tutaj prawie połowa wszystkich zatrudnionych, kiedy w 1960 roku tylko 30 procent. Kolejnym działem pod względem liczby zatrudnionych pozostawał wtedy transport — prawie 21 procent, następnie — handel 7,5 procent, budownictwo 5 procent, ochrona zdrowia 4,5 procent.³²

Jeśli by rozpatrywać to zagadnienie w liczbach bezwzględnych rodzi się spostrzeżenie, iż wzrost nastąpił we wszystkich działach zatrudnienia, aczkolwiek największy, poza przemysłem i transportem, w gospodarce komunalnej i mieszkaniowej, ochronie zdrowia oraz rolnic-

twie i leśnictwie. Prawie na niezmiennym poziomie pozostawało zatrudnienie w administracji i handlu. Dominująca od lat jest pozycja przemysłu i transportu, obecnie 70 procent, a w 1960 roku 64 procent ogółu zatrudnionych w jednostkach uspołecznionych Kutna. Te proporcje rzutują wprost na rozwój miasta oraz jego funkcje gospodarcze.

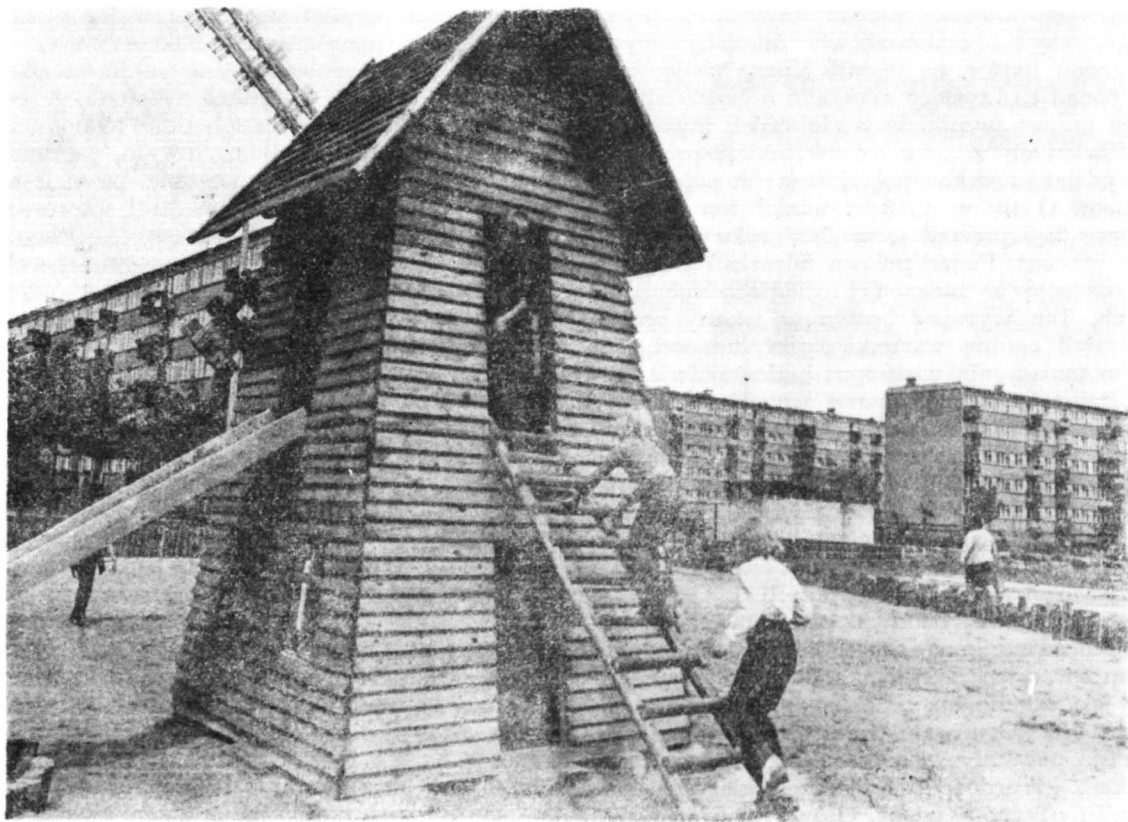
Funkcje administracyjne o charakterze regionalnym pełni Kutno od 190 lat. Przez ponad sto lat (1867—1975) istniał powiat kutnowski. Był to wystarczający okres czasu dla ugruntowania i okrzepnięcia nie tylko formalnego, ale przede wszystkim faktycznego wpływu na pobliski region. Zaznaczył się on lokalizacją tutaj wielu urzędów i instytucji obsługujących ludność miasta i okolicy oraz stworzeniem odpowiedniej bazy materialnej i zaplecza kadrowego do ich działalności. W literaturze przedmiotu dotyczącej podziału kraju na jednostki więzi społeczno-gospodarczej niezadko spotkać można byłoby poglądy kreujące Kutno na ośrodek ponadpowiatowy, mimo występujących jeszcze braków w nagromadzeniu i różnorodności biur, instytucji i urzędów o zakresie działania przekraczającym granice dawnego powiatu.³³

Utrata przez Kutno po 1 czerwca 1975 roku rangi ośrodka powiatowego spowodowała istotne zmiany w liczbie pracowników administracji państwowej z wyższym wykształceniem. Znaczną część wysoko kwalifikowanej kadry wchłonął Płock, gdzie znalazło siedzibę

nowe województwo. Niewątpliwie było to dla miasta zjawiskiem niekorzystnym, aczkolwiek sama funkcja administracyjna Kutna ucierpiała stosunkowo niewiele. Miasto, w wyniku przekształcenia części instytucji, a także zlokalizowania nowych o zasięgu szerszym niż dawny powiat, zdołało obronić swoją pierwotną pozycję administracyjną. W wielu przypadkach nastąpił nawet niespodziewany wzrost jego oddziaływania na obszary byłych powiatów łęczyckiego i gostynińskiego. Według prognoz demograficznych Kutno wkrótce przekroczy 50 tysięcy stałych mieszkańców, stąd należy się spodziewać zmiany jego statusu administracyjnego.

W okresie Polskiej Ludowej Kutno weszło z ogromnymi zaniechaniami w sferze warunków socjalno-bytowych mieszkańców. Według szacunku, po zakończeniu wojny, tylko 10 procent budynków mieszkalnych znajdowało się w stanie dobrym. Sieć wodociągowa i kanalizacyjna nie istniała. Urządzenia komunalne były niewystarczające i przestarzałe. Szkoły i placówki oświatowo-kulturalne zajmowały pomieszczenia ciasne, nie przystosowane do pełnienia przez nie właściwych funkcji. W tej sytuacji całe czterdziestolecie wypełniało wyrównywanie zaniechań i tworzenie od podstaw infrastruktury społecznej odpowiedniej do wymogów współczesności. Proces ten, nasilony zwłaszcza w ostatnich kilkunastu latach, trwa nadal.

Rozpatrując zagadnienie warunków socjalno-



Osiedlowy plac zabaw w dzielnicy „Grunwald”.

Fot.: Tomasz Jacek Gałzka



Nowoczesna bryła Kutnowskiego Domu Kultury projektu warszawskiego projektanta inż. Tadeusza Polaka.

Fot.: Tomasz Jacek Gałazka

-bytowych ludności przede wszystkim należy skupić się na budownictwie mieszkaniowym. W końcu 1983 r. na terenie Kutna znajdowało się ponad 13,5 tysięcy mieszkań o 40 700 izbach. Ilość ta jest wynikiem wieloletnich inwestycji budowlanych. Z roku na rok maleje procentowy udział mieszkań pobudowanych przed 1945 rokiem. O ile w 1978 r. udział ten wynosił jeszcze 38,5 procent to w 1983 roku już tylko 33,5 procent. Ponad połowa mieszkań znajduje się obecnie w blokach i osiedlach spółdzielczych. Ten wyraźny postęp w istotny sposób poprawił ogólne warunki życia ludności, bowiem mieszkania w nowym budownictwie wyposażone są w podstawowe urządzenia komunalne. Wprawdzie nadal jeszcze istnieją zaniedbania w rozwoju infrastruktury komunalnej miasta, ale w 1979 roku już blisko 74 procent mieszkań miało bieżącą wodę, 72 procent korzystało z gazu płynnego, 62 procent było skanalizowanych i 52 procent wyposażonych w sieć centralnego ogrzewania.³⁴

Szybki rozwój budownictwa spowodował jego koncentrację w nowych osiedlach. Najstarszym zwartym osiedlem spółdzielczym w Kutnie jest osiedle im. „XX-lecia PRL” największym zaś „Grunwald”. Ponadto w minionym okresie powstały zespoły osiedlowe: „Chodkiewiczza”, „Wardów”, „Świerczewskiego”, „Stadion” i „Tarnowskiego”. Głównym inwestorem spółdzielczego budownictwa wielorodzinnego jest RSM „Pionier”. Powstanie nowych dziel-

nic zmieniło wygląd miasta oraz jego układ urbanistyczno-przestrzenny. Sukcesywnie wyburza się stare, zaniedbane, o niskim standardzie wyposażenia budynki, zyskując tereny pod nowe osiedla. Po latach dość monotonnej budowy systemem wielkopłytowym, zaczynają pojawiać się technologie mieszane, pozwalające na realizację śmielszych i bardziej interesujących koncepcji architektonicznych. Szybki wzrost budownictwa wielorodzinnego, jako element wielkich przeobrażeń miastotwórczych, spowodowanych rozwojem przemysłu, przyniósł w następstwie konieczność rozbudowania urządzeń komunalnych. Wprawdzie wyłożono na ten cel znaczne środki, ale, jak już stwierdzono, infrastruktura komunalna stanowi nadal podstawową barierę w postępie budownictwa mieszkaniowego. Miasto ma bardzo napięty bilans ciepła, nie istnieje też sieć gazu przewodowego, brakuje oczyszczalni ścieków, kończą się tereny uzbrojone.

Zewnętrzny czynnik przemian 40-lecia są inwestycje z dziedziny ochrony zdrowia, oświaty i kultury. W 1982 roku miasto otrzymało nowoczesny, doskonale urządzony i wyposażony szpital miejski. Kosztował około miliarda złotych i obecnie dobrze służy mieszkańcom Kutna i okolicznych gmin. W latach 1969—1972 wybudowano, w poważnej mierze środkami społecznymi, imponujący gmach domu kultury, nieco wcześniej oddano funkcjonalny budynek miejskiej biblioteki. Niemal

wszystkie szkoły średnie Kutna mieszczą się w przestronnych i nowych obiektach. W trudniejszym położeniu znajduje się szkolnictwo podstawowe, ale projektowana budowa trzech kolejnych placówek złagodzi sytuację. Miasto wzbogaciło się również o inne, ważne dla środowiska inwestycje — kilka pawilonów handlowo-usługowych, tunel podperonowy oraz wiadukt na estakadzie, co pozwoliło na lepszą komunikację między dwoma, rozdzielonymi linią kolejową, częściami miasta.

Rekapituluje rozważania, z konieczności

skrótowe i niepełne, stwierdzić należy, iż wśród kilku czynników mających istotny wpływ na miastotwórczy rozwój Kutna, rolę pierwszorzędą odegrał przemysł. Jego koncentracja, różnorodność, zaś nade wszystko szybki wzrost przyczyniły się w sposób decydujący do wielowarstwowych i w istocie głębokich przeobrażeń miasta we wszystkich płaszczyznach życia gospodarczego i społeczno-kulturalnego. Pozostałe czynniki miały już tylko wpływ poboczny bądź też stanowiły jedynie pochodną rozwoju przemysłu.

PRZYPISY

- 1 *Słownik Geograficzny Królestwa Polskiego i innych krajów słowiańskich*, t. IV, s. 957, Warszawa 1883.
- 2 A. Głupieniec, *Pieniądz kruszcowy na obszarze województwa łódzkiego w okresach lateńskim i rzymskim*, [w:] «Prace i materiały Muzeum Archeologicznego i Etnograficznego w Łodzi», seria archeologiczna, nr 22, s. 272—288, Łódź 1975; Por. także: Z. Błaszczuk, *Rozwój społeczno-gospodarczy Polski środkowej w okresie rzymskim*, s. 255—269.
- 3 *Miasta polskie w Tysiącleciu*, praca zbiorowa pod red. S. Pazyry, t. II, s. 49, Warszawa 1966.
- 4 *Kutno, Dzieje miasta*, pod red. R. Rosina (w druku).
- 5 Sieciechów znajduje się obecnie w granicach miasta.
- 6 *Miasta polskie w Tysiącleciu* [...], s. 50.
- 7 A. Stelmaszewski, *Spółdzielczość mieszkaniowa w Kutnie w latach 1958—1978*, s. 6, Kutno 1979.
- 8 J. B. Nycek, G. Majewska, *Kutno. Dzieje i zabytki*, s. 6—7, Płock 1979.
- 9 Po drugim rozbiórce Polski w 1793 roku przeniesiono do Kutna siedzibę powiatu orłowskiego. Powiat kutnowski utworzony został dopiero w 1867 roku.
- 10 *Słownik Geograficzny* [...], s. 957.
- 11 *Ibidem* [...] s. 957—963.
- 12 J. B. Nycek, G. Majewska, *Kutno. Dzieje i zabytki* [...], s. 21.
- 13 *Słownik Geograficzny* [...], s. 957—963.
- 14 M. Chudzyński, *Wieś południowo-zachodniego Mazowsza 1864—1907*, s. 95, Warszawa 1983.
- 15 *Ibidem* [...], s. 125—126.
- 16 *Miasta polskie w Tysiącleciu* [...], s. 50.
- 17 W. Miszcak, *Komunistyczna Partia Polski na terenie Kutna i powiatu kutnowskiego w latach 1918—1938*, Poznań 1978 (maszynopis).
- 18 J. B. Nycek, G. Majewska, *Kutno. Dzieje i zabytki* [...], s. 22.
- 19 A. Stelmaszewski, *Spółdzielczość mieszkaniowa w Kutnie* [...], s. 12.
- 20 *Ibidem* [...], s. 13.
- 21 D. Miszewska, *Informacja o dorobku miasta Kutna w 35-leciu Polski Ludowej*, Kutno 1979 (maszynopis).
- 22 Na mocy ustawy sejmowej o reformie administracyjnej kraju z dnia 31 maja 1975 r. Kutno weszło w skład województwa płockiego tracąc status ośrodka powiatowego.
- 23 A. Stelmaszewski, *Spółdzielczość mieszkaniowa w Kutnie* [...], s. 14.
- 24 D. Miszewska, *Informacja o dorobku miasta* [...].
- 25 *Ibidem*.
- 26 S. Liszewski, *Gospodarka i warunki bytowe w latach 1945—1980*, [w:] *Kutno. Dzieje miasta*, pod red. R. Rosina (w druku).
- 27 W. Morawski, *Potoki ładunków*, «Dokumentacja Geograficzna», z. 5, 1958, Warszawa IG PAN; B.T. Opolska, *Monografia geograficzno-gospodarcza powiatu kutnowskiego*, Łódź 1970 (maszynopis).
- 28 S. Liszewski, *Gospodarka i warunki bytowe* [...].
- 29 *Statystyka miast i osiedli 1945—1965*, s. 310, Warszawa 1967.
- 30 S. Liszewski, *Gospodarka i warunki bytowe* [...].
- 31 *Roczniki statystyczne województwa płockiego z lat 1976 i 1980*.
- 32 Dane zaczerpnięte z pracy A. Suliborskiego, *Zmiany funkcji miast województwa łódzkiego w latach 1960—1970*, Łódź 1976 (maszynopis) oraz materiały WUS w Płocku.
- 33 M. Chilczuk, *Sieć ośrodków więzi społeczno-gospodarczej w Polsce*, s. 69, Warszawa 1963.
- 34 Według materiałów Miejskiej Komisji Planowania przy Urzędzie Miejskim w Kutnie.