

Schreiner, Peter / Chojnacki, Jakub

"Tydzień Ryczezy" w Republice Federalnej Niemiec

Notatki Płockie 32/1-130, 57-60

1987

Artykuł został zdigitalizowany i opracowany do udostępnienia w internecie przez Muzeum Historii Polski w ramach prac podejmowanych na rzecz zapewnienia otwartego, powszechnego i trwałego dostępu do polskiego dorobku naukowego i kulturalnego. Artykuł jest umieszczony w kolekcji cyfrowej bazhum.muzhp.pl, gromadzącej zawartość polskich czasopism humanistycznych i społecznych oraz w kolekcji mazowieckich czasopism regionalnych mazowsze.hist.pl.

Tekst jest udostępniony do wykorzystania w ramach dozwolonego użytku.

PETER SCHREINER

Prezes Towarzystwa Historycznego i Krajoznawczego
w Pulheim — Brauweiler k. Kolonii

„TYDZIEŃ RYCHEZY” w Republice Federalnej Niemiec

Pan Heinz Scholz, przewodnik po katedrze w Kolonii, który w październiku 1984 r. wskazał mi sarkofag królowej Polski Rychezy — Ryksy (vide: mój artykuł *Królowa Polski w katedrze kolońskiej...* «Notatki Płockie» 1985 nr 1/122, s. 3—13) był uprzejmy — wiedząc o moich zainteresowaniach — przesłać mi katalog wystawy nr 17/1986.

Wystawę urządziło w ramach „Tygodnia Rychezy” w październiku 1986 r. Towarzystwo Historyczne i Krajoznawcze w Pulheim — Brauweiler k. Kolonii. Tekst do katalogu napisał pan Peter Schreiner — Prezes tegoż Towarzystwa. Sądzę, iż polskiego czytelnika zainteresuje niemiecki sposób widzenia jednego z ważkich epizodów historii polsko-niemieckiej, świadczący o dawnych tradycjach dobrego sąsiedztwa, współpracy i przyjaźni.

Dlatego zwróciłem się do Autora z prośbą o zezwolenie na przedruk artykułu w naszym kwartalniku «Notatki Płockie». Pan Schreiner wyraził zgodę pismem z 3 lutego 1987 r. i przesłał mi dodatkowo 5 fotografii do ewentualnego wykorzystania w tekście, za co przekazuję Mu serdeczne słowa podziękowań.

Poinformował także, iż Zarząd Towarzystwa Historycznego i Krajoznawczego w Pulheim — Brauweiler organizuje w 1988 roku wycieczkę naukową do Polski: „Śladami królowej Rychezy”. Pragnęliby odwiedzić i tysiącletni Płock. Tu bowiem w kaplicy królewskiej Bazyliki Katedralnej Płockiej znajduje się sarkofag monarchów Polski: Władysława I Hermana (ok. 1040—1102) i jego syna Bolesława III Krzywoustego (1085—1138) tj. wnuka i prawnuka królowej Rychezy. Prawdopodobnie dla uczczenia sławnego brata swej babki arcybiskupa Kolonii w latach 1036—1056 Hermana II, Władysławowi I nadano jako drugie imię: Herman. Pan Prezes Schreiner prosił także o przesłanie mu artykułów drukowanych w «Notatkach Płockich» dot. Rychezy do wykorzystania w roczniku jego Towarzystwa. W «Notatkach Płockich» (1986, nr 2/127, s. 22—23) dr Stefan K. Kuczyński także napisał artykuł *Jeszcze o nagrobku Rychezy w katedrze kolońskiej*.

Z listu Prezesa wynika, iż w „Tygodniu Rychezy” referaty wygłosili i Polacy, m.in. o. Zygmunt Galoch z Opactwa Benedyktynskiego w Tyńcu nad Wisłą k. Krakowa.

Jakub Chojnacki

prezes Towarzystwa Naukowego Płockiego

Rycheza była córką lotaryńskiego palatyna Ezzona i jego żony Matyldy, córki cesarza Ottona II. Rodzina palatyna, w której władaniu znajdował się Palatynat Akwizgrański, posiadała ważną pozycję w Rzeszy. Będąc u szczytu władzy założył Ezzon wraz z małżonką Matyldą w 1024 r. opactwo benedyktyńskie w Brauweiler jako własny klasztor palatynski. Z dziesięciorga dzieci, córce Rychezie miała przypaść do odegrania ważna rola w europejskiej historii XI stulecia. W 1013 r. doszło do zaślubin z Mieszkiem II, synem polskiego księcia-Piasta Bolesława Chrobrego. Powody tego związku miały charakter polityczny.

Wuj Rychezy, cesarz Otton III, odbył w 1000 r. pielgrzymkę do Gniezna, do grobu

swego zmarłego przyjaciela Wojciecha z Pragi, uznanego za męczennika. Tu założył niezależne od Kościoła niemieckiego polskie arcybiskupstwo Gnieźnieńskie i podporządkował mu biskupstwa w Krakowie, Poznaniu, Wrocławiu i Kołobrzegu. Dla młodego państwa polskiego był to ważny etap w drodze do suwerenności. Polskiego księcia Bolesława określił Otton III „bratem” i podarował mu kopię Św. Włóchni Rzeszy, która uchodziła za symbol walki z pogaństwem. Jednocześnie powzięto decyzję o powiązaniu małżeńskim rodziny cesarskiej z piastowską, przy czym Otton III miał zapewne na względzie późniejsze małżeństwo jego będącej jeszcze dzieckiem siostrzenicy Rychezy z Mieszkiem II, młodym synem Bolesława.

RICHEZA KÖNIGIN VON POLEN
UND
GÖNNERIN DER ABTEI BRAUWEILER

Eine Ausstellung des Vereins für Geschichte und Heimatkunde e. V.
in Zusammenarbeit mit der Kreissparkasse Köln



Strona tytułowa katalogu wystawy.
Towarzystwo Historyczne i Krajoznawcze
Rycheza — królowa Polski
i protektorka opactwa Brauweiler

Wystawa Towarzystwa Historycznego i Krajoznawczego
przy współpracy z Powiatową Kasą Oszczędnościową
w Kolonii

Królowa Rycheza — obraz w zakrytciu byłego kościoła
św. Mikołaja przy opactwie Brauweiler, I ćwierć
XVIII wieku.

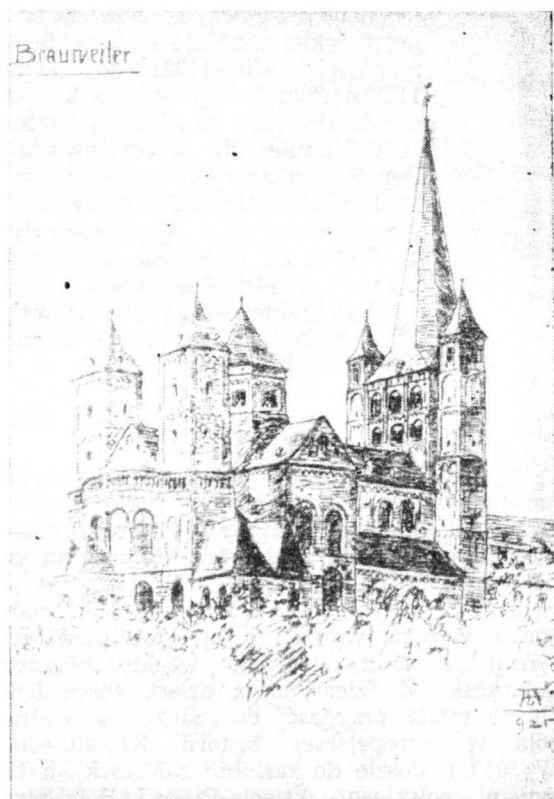
foto: Peter Schreiner
reprodukcja: Zbigniew Kryda

Gdy jednak w 1002 r. zmarł nagle cesarz Otton III, jego bezpośredni następca Henryk II nie respektował jego wytycznych w polityce wschodniej. Doszło do 10-cioletnich zatargów zbrojnych między Polską i Rzeszą, które spotkało się z niechęcią i oporem wśród arystokracji Rzeszy, przede wszystkim dlatego, że doszło do załamania prowadzonego przez cesarza Ottona III dzieła chrystianizacji Wschodu. Do opozycji książąt przeciw królowi Henrykowi należał również ojciec Rychezy Ezzon. Gdy Henryk II uznał za nie możliwą realizację swojej polityki, doszło w roku 1013 do położenia kresu niezgodzie poprzez zawarcie pokoju w Merseburgu. Zgodnie z umową z Gniezna odbyły się teraz zaślubiny Rychezy z Mieszkiem II, synem polskiego księcia-Piasta. Małżeństwo to uchodziło za „akt średniowiecznej europejskiej polityki odprężenia między Wschodem i Zachodem” (Ursula Lewald). W historii założenia opactwa Brauweiler czytamy o tym: „Wielu miało nadzieję,

że przez to małżeństwo połączone zostanie państwo Słowian z państwem niemieckim, wielu nie uważało tej nadziei za daremną”.

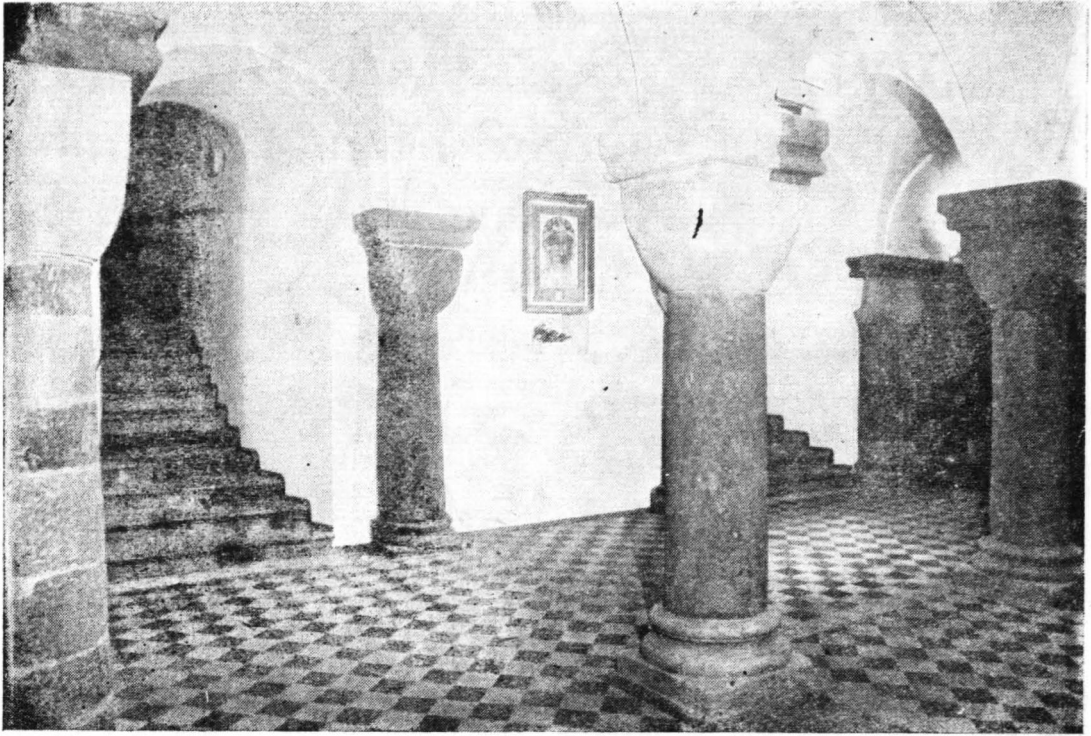
Połączenie z Rychezą, krewną panującego domu Ottońskiego, dało władcy polskiemu i jego następcom w oczach Europy Zachodniej prawo do najwyższej rangi tzn. do korony królewskiej (Zygmunt Świechowski). W 1025 r. Mieszko II przyjął godność króla Polski a Rycheza została polską królową. Po roku 1031 doszło do zamieszek politycznych w królestwie polskim, w czasie których Rycheza w 1036 r. po śmierci swego męża (1034) musiała opuścić kraj wraz z synem Kazimierzem.

Zabierając insygnia koronacyjne, wróciła do Niemiec, gdzie nadal nosiła tytuł „Królowej Polski”. Kazimierz powrócił później do Polski i wznowił patrymonium Piastów. Przeprowadził reorganizację chrześcijaństwa przy pomocy Benedyktynów, dla których zakładał klasztory. Na terenie biskupstwa krakowskiego powstało opactwo w Tyńcu, którego pierwszy opat Aaron został w 1046 r. wyświęcony przez wuja króla Kazimierza, arcybiskupa Kolonii Hermana II. Należy przypuszczać, że Rycheza-protektorka opactwa benedyktyńskiego w Brauweiler, wsparła swego syna wysyłając mnichów z opactw nadreńskich może także z Brauweiler.



Kościół przy opactwie Brauweiler od strony północno-wschodniej. Rysunek z 1925 roku budowniczego katedry w Kolonii Ludwiga Arntza (1855—1941).

foto: Peter Schreiner



Krypta byłego kościoła przy opactwie Benedyktynów w Brauweiler pod wezwaniem św. Mikołaja. Na ścianie Madonna Częstochowska. Pod nią (w ścianie) wejście do grobowca przewidzianego dla Ryczezy (Ryksy). Królowa Polski nie została jednak tu pochowana.

foto: Feier Schreiner

Rycheza nie powróciła do Polski. Żyła na swych wielkich włościach rodzinnych nad Renem i Mozela, jak też w Niemczech Środkowych, gdzie otrzymała po matce m.in. dobra Coburg i Saalfeld. Liczne dokumenty świadczą o jej wspaniałomyślnych fundacjach dla różnych instytucji kościelnych, również dla opactwa Brauweiler. Tu ustaliła również miejsce swojego grobu u boku matki.

Głębokim przełomem w życiu Ryczezy była nieoczekiwana śmierć jej brata Ottona w 1047 r. Podczas uroczystych ceremonii pogrzebowych, które celebrował szwagier Ryczezy biskup Bruno z Toul, późniejszy papież Leon IX w kościele opactwa Brauweiler, Rycheza ślubowała budowę większego i wspanialszego kościoła przy opactwie jako miejsce spoczynku wiecznego dla siebie i swojej rodziny. 30-go października 1061 r. odbyło się poświęcenie tego kościoła, przez arcybiskupa Kolonii Anno II.

W 1063 r. Rycheza zmarła w Saalfeld. Wbrew jej pierwotnie wyrażanej woli nie przewieziono jej zwłok do Brauweiler, lecz arcybiskup Anno II pochował je w kolońskim kościele kolegiackim Panny Marii ad gradus, który zbudował przy finansowym wsparciu Ryczezy. Przez zabranie zwłok Ryczezy, dla których był przygotowany grób w krypcie kościoła przy opactwie Brauweiler, opactwo to straciło obszerne winnice w Klotten nad Mozela. Rycheza jeszcze za życia przekazała kla-



Sarkofag królowej Ryczezy w kaplicy św. Jana w katedrze kolońskiej. Napis w języku łacińskim i polskim. Portrety z ok. 1400 roku przedstawiają Ryczezę (z prawej strony) i jej brata Hermana II — arcybiskupa Kolonii w latach 1036—1056.

foto: Rheinisches Bildarchiv-Köln



Rycheza — Regina Poloniae i jej brat Herman II — arcybiskup Kolonii. Fragment barokowego obrazu fudatorów z 1657 r. w byłym kościele przy opactwie Benedyktynów w Brauweiler.

foto: Peter Schreiner

sztorowi rodzinnemu te dobra, zatrzymując jednak dożywotnie użytkowanie. Ostatecznym właścicielem miał być klasztor, w którym spoczną jej zwłoki. Dopiero po trwających 30 lat sporach prawnych na polecenie cesarza i papieża arcybiskup Kolonii Herman III musiał zwrócić w 1090 r. Klotten opactwu Brauweiler.

Ze względu na swoje życie wypełnione dobroczynnością i miłością bliźniego Rycheza była w średniowieczu czczona jako błogosławiona wzg. święta. W rocznicę jej śmierci (21 marca) jej szczątki były wystawione w kościele Marii Panny ad Gradus. Po rozebraniu kolońskiego kościoła kolegiackiego w 1817 r. zwłoki zostały przeniesione do nowego grobu w katedrze kolońskiej. Istnieją relację z otwie-

rania grobowca w latach 1633, 1845, 1913, 1959 i 1975. W 1959 r. zabrano z sarkofagu krąg kostny (atlas) Rychezy jako relikwię na przechowywanie w kościele farnym w Brauweiler. Tu jest umieszczony w bezpośrednim sąsiedztwie grobu przeznaczonego dla Rychezy. W 1975 r. wzięto następną relikwię i przewieziono do Polski do opactwa benedyktyńskiego w Tyńcu z okazji jego 900-lecia.

W ten sposób odnowione zostały symbolicznie w XX wieku historyczne związki między arcybiskupstwem w Kolonii i opactwem w Tyńcu, nawiązujące do królowej Rychezy i jej syna króla Kazimierza.

tłumaczył:
mgr Stanisław Łylka —
członek TNP

Literatur (Auswahl):

- WALTER BADER, Die Benediktinerabtei Brauweiler bei Köln, Berlin 1937
- STANISLAUS VON HALKO, Richeza, Königin von Polen, Gemahlin Miecyslaw's II., phil. Diss., Freiburg/Schweiz 1914
- URSULA LEHWALD, Die Ezzonen, Das Schicksal eines rheinischen Fürstengeschlechtes. In: Rhein. Vierteljahresbl. Jg. 43, Bonn 1979
- HERBERT LUDAT, An Elbe und Oder um das Jahr 1000, Skizzen zur Politik des Ottonenreiches und der slawischen Mächte in Mitteleuropa, Köln u. Wien 1971
- ZYGMUNT SWIECHOWSKI, Königin Richeza von Polen und die Beziehungen polnischer Kunst zu Köln im 11. Jahrhundert. In: Kölner Domblatt 1975



Siegel der Königin Richeza