

# Kazimierski, Józef

---

## Dobra i pałac w Giżycach (XV-XX w.)

---

Notatki Płockie 35/4-145, 24-29

---

1990

Artykuł został zdigitalizowany i opracowany do udostępnienia w internecie przez Muzeum Historii Polski w ramach prac podejmowanych na rzecz zapewnienia otwartego, powszechnego i trwałego dostępu do polskiego dorobku naukowego i kulturalnego. Artykuł jest umieszczony w kolekcji cyfrowej [bazhum.muzhp.pl](http://bazhum.muzhp.pl), gromadzącej zawartość polskich czasopism humanistycznych i społecznych oraz w kolekcji mazowieckich czasopism regionalnych [mazowsze.hist.pl](http://mazowsze.hist.pl).

Tekst jest udostępniony do wykorzystania w ramach dozwolonego użytku.

## Dobra i pałac w Giżycach (XV-XX w.)

Pałac murowany w Giżycach wystawił Paweł Giżycki w 1439 roku. Nastąpiło to w jego rodzinnej wsi zaraz po objęciu przezeń biskupstwa płockiego. W tym także roku zaczęto budowę kościoła murowanego.<sup>1</sup> Giżyce wraz z Rosskami (Ruszkami) należały wówczas do rodziny Giżyckich<sup>2</sup> i po ufundowaniu kościoła stały się wsią parafialną. Budowa pałacu w Giżycach wiązała się zapewne z większymi ambicjami politycznymi i towarzyskimi Pawła Giżyckiego. Opiekował się on linią płocką książąt mazowieckich i przez całe życie bezskutecznie zabiegał o osadzenie ich na tronie polskim. Należy zatem domniemywać, że był to pałac gotycki, charakteru obronnego, usytuowany na szlaku z Płocka poprzez Gąbin i Sochaczew, do Warszawy, wśród podmokłych terenów, opasany stawami, a być może i fosą. O charakterze obronnym pałacu — dworu świadczy ponadto dobrze zachowana do dziś wieża gotycka oraz założenie pałacu na planie prostokąta.

Prywatny charakter wsi a właściwie całego dużego kompleksu dóbr i zaprojektowanej z rozmachem rezydencji charakteru obronnego spowodował, iż nie pozostało zbyt wiele wzmianek o niej w zachowanych dokumentach i papierach publicznych i kościelnych, a akta rodziny Giżyckich, która odegrała większej roli w historii, także nie zachowały się.

Wiemy jedynie, iż pałac w trzeciej dekadzie XVI w. został spalony. Znów można tylko przypuszczać, iż ocalała, względnie została odbudowana w XVII w.<sup>3</sup> wieża gotycka. Z tego czasu także zapewne pochodzi ogród o założeniach barokowych.

W XVIII w. dobra Giżyce przeszły do rodziny Dąbskich. W 1798 r. należały do grafa Stanisława von Dąbskiego.

Dobra Giżyce w 1819 r. składały się z: wsi kościelnej i parafialnej Giżyce, dwóch folwarków — Ruszki i Kujawki. Obejmowały 115 włók chełmińskich, z tego ok. 1/3 stanowiły lasy przeważnie sosnowe.<sup>4</sup>

We wsi Giżyce znajdował się pałac murowany z piwnicami dwiema, o jednym piętrze. Był pokryty dachówką, niezamieszkały. Potrzebował reperacji. Być może, że zniszczenia te pochodziły z czasów wojen napoleońskich. Na parterze pałacu znajdowały się dwa pokoje, jedna sala, gabinet i przedpokój. Na piętrze natomiast był jeden przedpokój, dwie sale, trzy pokoje i alkowa. Był to zatem obiekt nieduży. Sądzę, że znacznie skromniejszy, niż przed przebudową XVII-wieczną, kiedy to pełnił funkcje reprezentacyjne ambitnego biskupa płockiego Pawła Giżyckiego. Ubożająca rodzina Giżyckich w XVII w. już nie

miała ani takich dużych ambicji a co najważniejsze i możliwości.

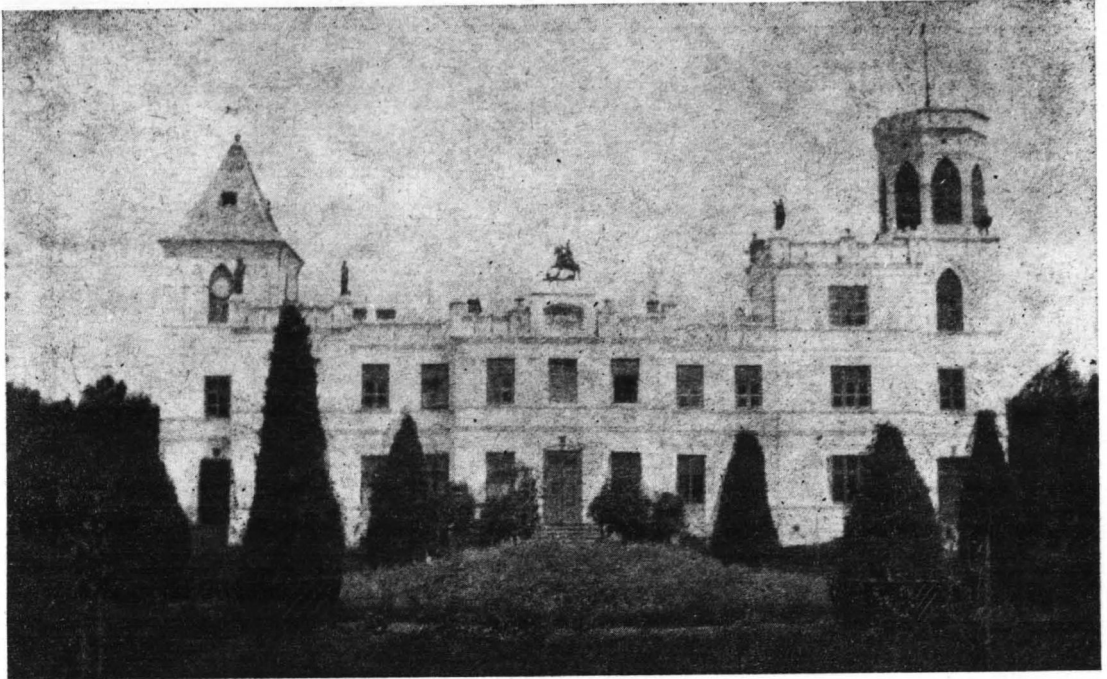
W 1818 r. po lewej stronie pałacu znajdowała się oficyna murowana dachówką pokryta. Było w niej mieszkanie dolne, składające się z ośmiu pokoi, magazynu i małego składu w stanie dobrym. Oficyna po prawej stronie pałacu była także murowana i dachówką pokryta, pusta o jednym piętrze. Potrzebowała znacznej reperacji. Była w niej oranżeria, trzy izby do zamieszkania, jedna do konserwowania owoców, stancyjka, spichrz na dole, a na górze trzy pokoiki i jedna sala. Naprzeciwko tej oranżerii znajdowała się studnia drzewem rżniętym sosnowym cembrowana.

W pobliżu pałacu umieszczono (po lewej stronie) część zabudowań gospodarskich, a mianowicie: krowiarnię murowaną gontami pokrytą, przy której zbudowano stajnię drewnianą i studnię cembrowaną rżniętym sosnowym drzewem.

W skład założenia pałacowego wchodziły dwa ogrody. W tyle pałacu — ogród spacerowy angielski z dziką promenadą i trzema kanałami (stawami), z których jeden zamykający ogród od północy był w kształcie litery C. Drugi ogród owocowy znajdował się po prawej stronie pałacu obok oranżerii. Oranżeria była o trzech kondygnacjach. Przy niej była szkółka drzewek i ogródek inspektowy. Wymienione ogrody były ogrodzone częścią parkanem a częścią płotem żerdziowym. Przed pałacem znajdował się dziedziniec reprezentacyjny. Miał on przy bramie od frontu ogrodzenie sztachetowe.

Zabudowania folwarczne stare znajdowały się w znacznej odległości od pałacu i były usytuowane w środku wsi. Budynek folwarczny (siedziba administracji folwarcznej) był z drzewa sosnowego w wiegieł budowany, miał dwie izby z alkierzami i dwiema komórkami. Ponadto była: stajnia z wozownią i chlewiszami, chlewy na trzodę chlewną, owczarnia, 4 stodoły, spichlerz, browar z gorzelnia w mur pruski stawiane, dwa wiatraki drewniane, domek mieszkalny z drzewa sosnowego, austeria (dom zajezdny) murowany z stajnią, dachówką pokryte, karczma z stajnią z drzewa sosnowego gontami pokryta, kuźnia w mur pruski stawiana, gontami także pokryta, dom szkolny w mur pruski budowany, gontami pokryty. Chalup wiejskich tak gospodarskich jak i komorniczych było w Giżycach 50, a 36 stodołek z obórkami i chlewkami. Wszystkie były z drzewa sosnowego gontami pokryte.<sup>5</sup>

Następny opis dóbr Giżyce pochodzi z maja—czerwca 1822 r. Dobra Giżyce składały



Pałac w Giżycach (1915 r.)

się wówczas z: wsi folwarcznej wraz z kościołem parafialnym Giżyce oraz z wsi folwarcznych Kujawki i Ruski. Stanowiły one jedno połączone dziedzictwo i użytkowanie. Stykały się z ościennymi dobrami szlacheckimi — od wschodu z dobrami Młodzieszynem i Kątami, od południa z Zdzarowem, Ćmiszewem i Rybnem, od zachodu z Koszaycem i Brzozowem, a od północy z Iłowem i Budami Młodzieszynskimi. Obejmowały 150 włók chełmińskich, w tym było 2/6 ziemi klasy drugiej — pszennej, 3/ ziemi klasy pierwszej — żytniej, a 1/6 klasy trzeciej. Pola orne zajmowały 70 włók chełmińskich. Bory składały się z „różnego drzewa do budowania zdatnego” i opałowego — sosnowego, dębowego, brzozowego, osiczego i olszowego miały ok. 65 włók chełmińskich. Łąki i pastwiska ok. 11 włók, a zabudowania, drogi, ogrody i wodocięki ok. 4 włók chełmińskich<sup>6</sup>.

Przed pałacem znajdował się dziedziniec wielki sztachetkami i parkanem na podmurowaniu w słupy murowane ogrodzony. Posiadał trzy bramy murowane.

Pałac był murowany wewnątrz i tynkowany na zewnątrz, obielony i dachówką pokryty. Nad dachem znajdowały się dwa kominy murowane. Miał z dwóch stron piwnice sklepione z oddzielnymi wchodami, sale, pokoje, garderoby, kredens i różne przejścia na parterze, a na piętrze dwie sale, pokoje i gabinet. Był wówczas pusty, brakowało wielu okien, potrzebował znacznej reperacji.

Przy pałacu znajdowały się dwa ogrody. Jeden na tyle pałacu w guście angielskim z dużą promenadą i szpalerami, a drugi fruktowy o trzech kondygnacjach z kwaterami warzywnymi. Oba były „w ulice upiększone”. miały trzy kanały wodą zapełnione, zarybio-

ne, zarosłe już trzcina i tatarakiem. Ogrody zamykały wymienione kanały — sztucznie wykopane, częściowo parkanem, a częściowo płotem żerdzianym ogrodzone. Przy pierwszym z ogrodów znajdował się źródło kamieniami cembrowany z żurawiem i kubłem, a dalej lodownia w ziemi murowana, zdezelowana i zawalona.

Oficyna po prawej stronie pałacu była murowana, na zewnątrz i wewnątrz tynkowana, biała obielona, dachówką pokryta, miała dwa kominy nad dach wywiedzione, pokoi osiem, magazyn i mały skład oraz górę pod strychem w dobrym stanie.

Drugą oficyną po lewej stronie pałacu także była murowana, na zewnątrz i wewnątrz tynkowana, dachówką pokryta, miała dwa kominy murowane i trzeci mały nad dach wywiedzione. Znajdowało się w niej mieszkanie, kuchnie i stajnie oraz wozownia w dobrym stanie.

W tyle oficyny znajdowała się holendernia murowana, w ogrodzie była oranżeria wielka mająca mieszkania na parterze oraz trephaus murowany.

Ponadto w znacznej odległości od pałacu, pośrodku wsi znajdowały się znacznych rozmiarów zabudowania folwarczne i gospodarskie, a m.in. także browar i gorzelnia, austria z stajnią zajezdną, karczmą, dom szkolny o dwóch izbach oraz kuźnia. We wsi było 37 chałup włościańskich, 49 stodółek, 2 spichlerki oraz 45 różnych obórek i stajenek z różnymi chlewikami. Był także kościół gotycki murowany, dzwonnica, cmentarz, plebania z drzewa sosnowego oraz dom szpitalny poczwórny.

Z omówionego opisu pałacu i folwarku wiadać, że była tu rezydencja znacznych rozmia-



Pałac w Giżycach — Elewacja od ogrodu (sprzed przebudowy po 1915 r.)

rów, wyposażona we wszystkiego rodzaju urządzeń i budynki niezbędne do jej prawidłowego funkcjonowania. Wszystko znajdowało się jednakże w stanie poważnego zaniedbania.

Plan zbiorowy dóbr Giżycka wraz z przyległościami został sporządzony w dniu 15 VI 1847 r. przez inż. Jana Szymanowskiego a poświadczony przez geometrę przysięgłego Andrzeja Kapelińskiego na podstawie planu gospodarczego ułożonego przez Ludwika Mańkowskiego, dzierżawcę wymienionych dóbr.<sup>7</sup> Złożono go następnie do księgi wieczystej 4 XII 1863 r. W dobrach Giżyce było wówczas: gruntów folwarcznych 2641 morgów 88 prętów, gruntów kolonialnych 1087 morgów 250 prętów, lasów 2322 morgów 245 prętów, należących do probostwa 5 morgów 206 prętów, ogółem 6057 morgów 189 prętów. Na planie zaznaczono stawy i ogrody, pałac, lodownię, oficyny, zajazd, budynki gospodarskie i folwarczne, zabudowania wiejskie, sieć drożną, strukturę gruntów itp. Jest to najstarszy — dziś nam znany — plan dóbr Giżyce.

Następny plan dóbr Giżyce wraz z rejestrem pomiarowym powstał w latach 1891—1892.<sup>8</sup> Sporządził go geometra przysięgły Rubach, a zmiany zaznaczył w 1897 r. geometra przysięgły Zygmunt Wilski. Jest on znacznie szczegółowszy od planu poprzedniego, pałac jest rozbudowany po spaleniu w 1875 r., zaznaczono więcej budynków wraz z ich opisem, osadę karczemną, zabudowania folwarczne, wiejskie, stawy, ogrody itp.

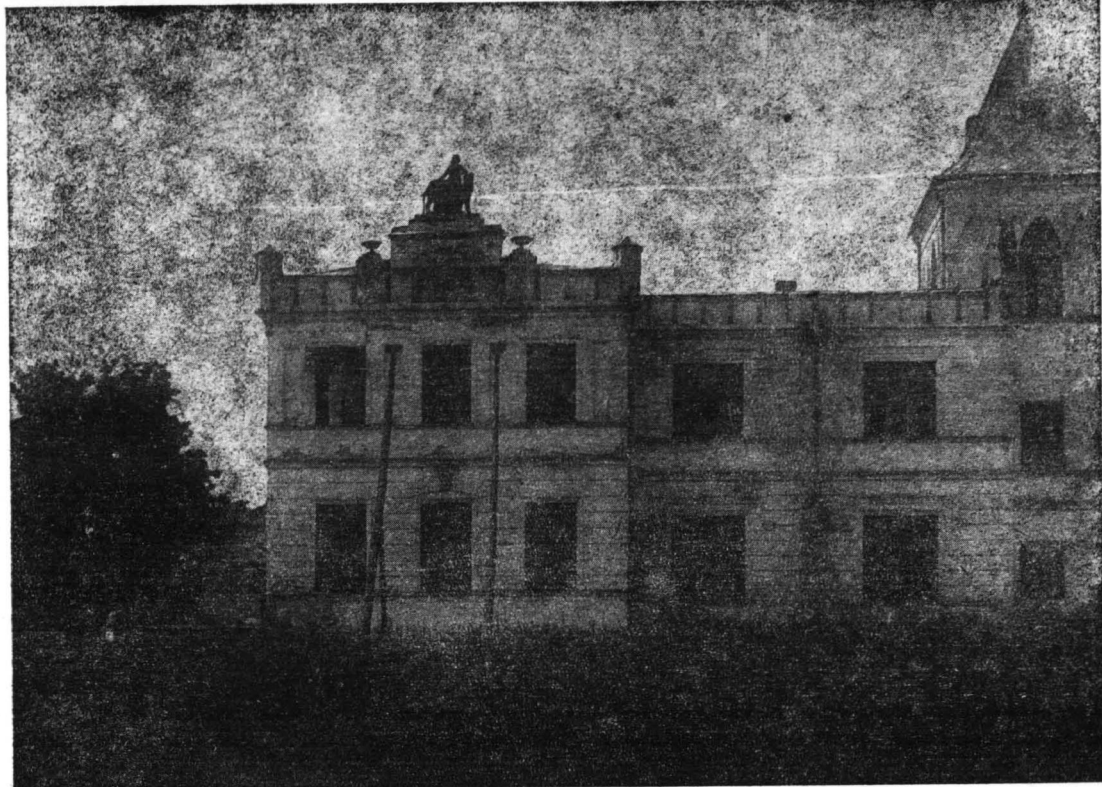
W dniu 5 VII 1819 r. dobra nabył na publicznej licytacji Onufry Rudzki za 534 500 zł polskich.<sup>9</sup> Następnie dobra Giżyce w dniu 15 V 1820 r. przeszły tytułem donacji do Ludwika Rudzkiego, syna Onufrego. Były one jednakże bardzo zadłużone i z tego tytułu zostały wystawione na publiczną sprzedaż w lipcu 1833 r., po uprzednim przymusowym

wywłaszczeniu i zaarrestowaniu.<sup>10</sup> Przeszły wówczas na Jana Wincentego Ostrowskiego za sumę 411 880 zł. pol. w listach zastawnych. Ten z kolei swoje prawa odstąpił Antoninie Matydzie z Koelichenów Rudzkiej, żonie Ludwika Rudzkiego, w dniu 9 VIII 1834 r. Ta ostatnia manipulacja, która spowodowała przejście dóbr z rąk Ludwika Rudzkiego w ręce jego żony Matyldy za pośrednictwem Jana Wincentego Ostrowskiego, powstała zapewne z konieczności wynikającej z dużego zadłużenia dóbr. Jednakże zadłużenie to po 1834 r. nadal wzrastało; 17450 rubli w 1841 r., ponad 60 tys. rubli w 1869 r. i 23 400 rubli w 1891 r. w listach zastawnych.

W 1872 r. dobra Giżyce nabył Piotr Suski za 267 400 rubli.<sup>11</sup> W skład dóbr wchodziły folwarki: Giżyce, Ruszki, Kujawy, Narkole, osada Zacisze i wsie: Giżyce, Ruszki, Giżyczki, Wężyki Stare i Nowe, Pietrów, Janów i Antosin. W rękach Suskich pozostawały dobra aż do 1945 r. Rodzina ta wybudowała sobie na miejscowym cmentarzu kaplicę wg projektu Konstantego Wojciechowskiego w stylu eklektycznym. Było to zresztą zgodne z modą ówczesnie panującą. Trzeba tu jeszcze dodać, że Piotr Suski zaraz po nabyciu dóbr sprzedał 40 włók lasu na wycięcie Bankowi Gdańskiemu za ok. 150 tys. rubli.<sup>12</sup>

Następny opis dóbr i pałacu w Giżycach pochodzi z dnia 17 maja 1883 r.<sup>13</sup> Pałac był wówczas nadal zrujnowany i niezamieszkały. Opis ten tylko nieznacznie różni się od opisu z 1822 roku. I tak na przykład dowiadujemy się, iż z dwóch stron pałacu były piwnice sklepione z odrębnymi wejściami, ogród był „obwiedziony częścią kanałami z wodą, a częścią parkanem z bali” i płotem żerdziowym, przy holendarni znajdował się „chlewik na cielęta z bali w słupy nowowystawiony”, oranżeria była zniszczona i zamieniona na skład zboża, w bliskości ogrodów sadzawka,





Pałac w Giżycach. Elewacja od ogrodu. Stan sprzed przebudowy po 1915 r.

a obok niej lodownia murowana, słomą i ziemią pokryta. Dowiadujemy się ponadto, iż kuźnia była z izbami mieszkalnymi, ścianami „w pruski mur, gliną w krzyżownice sosnowe stawiana, trzcina pokryta, z murowanym kominkiem”. Przy folwarku były dwojaki, każdy „obejmował w sobie jedną izbę dużą dla gospodarza, a drugą małą dla komornika lub służącego dworskiego”.<sup>14</sup> W dobrach znajdowała się także cegielnia.

W 1875 r. pałac w Giżycach spłonął. Został odbudowany w stylu neogotyckim zapewne przez znanego architekta Karola Martina, który w 1879 r. zaprojektował przebudowę kościoła w Giżycach.<sup>15</sup> Zachowano wówczas XV-wieczną trzykondygnacyjną wieżę gotycką i dobudowano wschodnią czterokondygnacyjną wieżę neogotycką.<sup>16</sup> Na zachowanej fotografii z 1915 r. sprzed kolejnego zniszczenia pałacu w czasie I wojny światowej, widzimy, iż pałac miał trzy okna w części frontowej i po trzy w skrzydłach bocznych oraz po jednym w wieżach (na parterze oraz na pierwszym piętrze). Płaski dach w elewacji frontowej był zwieńczony attyką z pomnikiem jeźdźca na koniu oraz dwiema figurami. Przed pałacem były zasadzone tuje kilku metrowej wysokości. W tyle pałacu znajdował się widoczny dużych rozmiarów park.

Po zniszczeniu w 1915 r. pałac w trakcie odbudowy został nieco pomniejszony. Zrezygnowano wówczas z odbudowy wschodniej wieży neogotyckiej oraz znacznej części elewacji wschodniej, pomniejszając ją do parteru lub

zachowując jedynie część piwniczną (suteryny).

Tak zatem, na skutek licznych zniszczeń i kolejnych rekonstrukcji, zachowała się do dziś zniekształcona bryła pałacu, którą określono w czasie inwentaryzacji przeprowadzonej przez Instytut Sztuki PAN jako budynek „bez cech stylowych”<sup>17</sup>, a w katalogu zabytków sztuki napisano „w obecnym charakterze bezstylowy”<sup>18</sup>. Sądzę, iż dziś na pewno można mówić o wieży gotyckiej w pałacu, gotyckich sklepieniach niektórych piwnic, gotyckich fundamentach, elementach neogotyckich i secesyjnych, a całość jest typowym przykładem kolejnych dostosowań w trakcie odbudów do skromnych możliwości finansowych właścicieli, ich potrzeb i mód wówczas panujących. Stosunkowo najlepiej zębom czasu oparł się park krajobrazowy, który stanowi dziś wspólną ozdobę zachowanego pałacu i który wraz z pałacem zasługuje na odbudowę i rekonstrukcję.

Na zakończenie historii trzeba tu jeszcze dodać, iż w czasie II wojny światowej pałac nie uległ zniszczeniu. W latach 1945—1951 mieścił się tu Uniwersytet Ludowy, a od 1952 r. Państwowy Dom Dziecka. W 1966 r. wymieniono konstrukcję dachu i strop wieży, kamienną balustradę tarasu piętra na metalową, zabetonowaną rozpadającą się schody zewnętrzne i wymieniono ok. 50% tynków. W 1972 r. wydzielono z sieci pałacowej ścianką z dytky pomieszczenia biblioteki i czytelnicy. Opracowano projekt uporządkowania parku

krajobrazowego i ogrodu warzywnego dla potrzeb Państwowego Domu Dziecka.

#### STAN OBECNY

Pałac zbudowany na planie prostokąta z późniejszymi dobudówkami z wieżą gotycką trzykondygnacyjną. Pierwsza kondygnacja oboniovana. Pałac sześciosiowy, w korpusie głównym ryzalit trzyosiowy, zwieńczony trójkątnym szczytem, okna protokątne w profilowanych opaskach, dachy spłaszczone, kryte blachą, górna kondygnacja wieży ozdobiona ostrołukowymi gotyckimi blendami.

westybulu od strony zachodniej wejście do prywatnego mieszkania, od wschodniej do korytarza, z którego wejście do biur i zejście na dół do piwnicy. W piwnicy w układzie korytarzowym kuchnia, magazyny, jadalnia, kotłownia i natryski. Na piętrze także w układzie korytarzowym, sypialnia dla dzieci, mieszkanie kierownika i łazienka. Od strony zachodniej przylega do budynku wieża ze schodami prowadzącymi na strych.

Cała bryła pałacu asymetryczna, nakryta dachem dwuspadowym, z wyraźnie dominującą wieżą gotycką od zachodu nakrytą spi-



Pałac w Giżycah (1950 r.)

Budynek murowany, tynkowany, fundamenty wykonane z kamienia i cegły. Stropy częściowo ceramiczne (w odcinkach z cegły o konstrukcji drewnianej). W magazynach i na korytarzu przed kancelarią podłoga cementowa. Terakota położona w łazienkach, przy natryskach i kuchni. Płytki z pcv w kancelarii i pokoju kierownika. Klepkę położono w hallu, świetlicy i pokojach, deski na styk w wieży, a kafelkami wyłożono łazienki i kuchnię. Drzwi zewnętrzne i międzypokojowe ramowo-płycinowe, okna skrzynkowe, okna parteru w profilowanym obramieniu wykonanym w tynku. Schody wewnętrzne o konstrukcji drewnianej z drewnianą balustradą z toczonymi tralkami. Taras piętra z balustradą metalową. Dach płatwiowy o dwóch stolcach z zastrzałem, kryty blachą żelazną i eternitem (wieża) na deskowaniu.

Układ wnętrza pierwotnie dwutraktowy. Wejście do budynku od strony wschodniej, w części powstałej przez zamurowanie kolumnady tarasu, przez wąski korytarz do dużej sali od strony ogrodu (północne), pełniącej obecnie rolę świetlicy. Z niej wejście do sypialni w amfiladzie i od południa do westybulu ze schodami na piętro, z którego ścianką

czastym hełmem.

z dykty wydzielona biblioteka i czytelnia. Z

Elewacja frontowa asymetryczna, na wysokości cokole. W części wschodniej (obecnie niższa) istniejące podpiwniczenie sugeruje dawną symetrię, a potwierdza to zdjęcie z 1915 r.

W części centralnej ryzalit ze schodami na kamienny taras z balustradą. Na osi ryzalitu drzwi dwuskrzydłowe oraz symetrycznie dwa wysokie, dwuskrzydłowe okna w profilowanych opaskach. Na piętrze nad drzwiami płycina wielkości okna, okna na piętrze niższe niż na parterze. W części zachodniej wieża gotycka trzy kondygnacyjowa, na jej trzeciej kondygnacji ostrołukowy fryz arkadkowy.

W elewacji ogrodowej centralna część pałacu z trzyosiowym ryzalitem, zwieńczonym trójkątnym szczytem z okulesem. Parter boniowany, część wschodnia niższa, powstała z zamurowanej kolumnady z tarasem na piętrze. Od zachodu do wieży dobudowane wejście do piwnicy. W wieży na trzeciej kondygnacji na osi ostrołukowe okno z symetrycznym fryzem arkadkowym po bokach (arkady ostrołukowe). Z pierwotnego wyposażenia wewnątrz pozostały jedynie zabiegowe schody w westybulu.<sup>19</sup>

Opracowanie niniejsze zostało wykorzystane podczas opracowywania projektu remontu i adaptacji pałacu dla potrzeb Domu Dziecka w Giżycach. Remont ten wykonano w latach osiemdziesiątych (zakończony w 1988 r.) na koszt Kuratorium Oświaty i Wychowania w Płocku. W trakcie prac remontowych zrealizowano wszystkie wskazówki podane przez autora — dr Józefa Kazimierskiego w niepublikowanym rozdziale „Wnioski i zalecenia konserwatorskie”. — m.in. zrekonstruowano elewację frontową zgodnie ze schematem 3:3:3 — ilość okien w poszczególnych częściach pałacu — skrzydeł bocznych oraz ryzalitu środkowego.

Zrekonstruowano wieżę zachodnią, piwnice gotyckie

wyremontowano, klatkę schodową — ze względu na zły stan techniczny zabytkowej klatki schodowej — wykonano nową — na wzór starej. W elewacji ogrodowej — pozostawiono stan sprzed remontu. Zrekonstruowano parady dziedziniec — wraz z ogrodzeniem.

Trwają, w dalszym ciągu, prace rewaloryzacyjne parku — uporządkowano tzw. — „dno parku” — usunięto wiatrolomy, siewki, drzewa chore, przeprowadzono część prac związanych z leczeniem drzewostanu. Ze względu na kłopoty materiałowe, dach pałacu pokryto blachą miedzianą — nie dachówką. Przywrócenie funkcji użytkowych stawów (zarybienie) będzie zależało od potrzeb użytkownika.

Wojewódzki Konserwator Zabytków  
Dorota Parzychowska

#### PRZYPISY

- <sup>1</sup> Tadeusz Sławikowski, Paweł Giżycki (1400—1463), (w:) «PSB» t. 8 i *Encyklopedia Powszechna* S. Orgelbranda, Warszawa 1862, t. 9.
- <sup>2</sup> Kodeks Dyplomatyczny Księstwa Mazowieckiego, wyd. Lubomirski, Warszawa 1863, dokument Jana Olbrachta, króla z 1490 r. zawierający wyrok polubowny pomiędzy Konradem, księciem mazowieckim, a Janem Giżyckim.
- <sup>3</sup> *Katalog zabytków sztuki w Polsce, powiat sochaczewski*, Opracowały I. Galicka i H. Sygietyńska, Warszawa 1973, s. 10.
- <sup>4</sup> Archiwum Państwowe w Sochaczewie (APS), Hipoteka w Sochaczewie, sygn. — 91, k. 29.
- <sup>5</sup> Tamże, sygn. 91.
- <sup>6</sup> Tamże, sygn. 91.

<sup>6a</sup> Tamże, sygn. 92.

<sup>6b</sup> Tamże, sygn. 93.

<sup>7</sup> Tamże, sygn. 92.

<sup>8</sup> Tamże, sygn. 93.

<sup>9</sup> Tamże, sygn. 87.

<sup>10</sup> Tamże, sygn. 89, Obwieszczenie Trybunału

<sup>11</sup> *Słownik Geograficzny Królestwa Polskiego*,

<sup>12</sup> Tamże, sygn. 92.

<sup>13</sup> Tamże, sygn. 91.

<sup>14</sup> Tamże

<sup>15</sup> St. Łoza, *Słownik architektów polskich*,

<sup>16</sup> «Tygodnik Ilustrowany», 1915, s. 348

<sup>17</sup> Ośrodek Dokumentacji Zabytków, teczka pałacu

<sup>18</sup> *Katalog zabytków sztuki w Polsce*,

<sup>19</sup> ODZ w Warszawie, Karta obiektu: Dwór Rodzinny

