

# Gajewski, Mirosław

---

## 60 lat lotniska w Płocku (1932-1992)

---

Notatki Płockie 38/1-154, 17-19

---

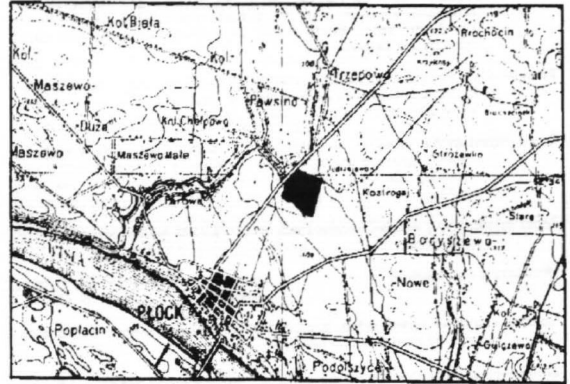
1993

Artykuł został zdigitalizowany i opracowany do udostępnienia w internecie przez Muzeum Historii Polski w ramach prac podejmowanych na rzecz zapewnienia otwartego, powszechnego i trwałego dostępu do polskiego dorobku naukowego i kulturalnego. Artykuł jest umieszczony w kolekcji cyfrowej [bazhum.muzhp.pl](http://bazhum.muzhp.pl), gromadzącej zawartość polskich czasopism humanistycznych i społecznych oraz w kolekcji mazowieckich czasopism regionalnych [mazowsze.hist.pl](http://mazowsze.hist.pl).

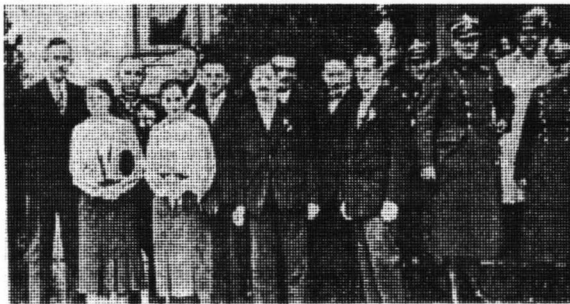
Tekst jest udostępniony do wykorzystania w ramach dozwolonego użytku.

## 60 LAT LOTNISKA W PŁOCKU /1932-1992/

Historia powstania lotniska w Płocku sięga lat Drugiej Rzeczypospolitej, w której władze wojskowe przywiązywały dużą uwagę do rozbudowy sieci lotnisk na obszarze kraju. Powodem tego były m.in. analizy z francusko-niemieckiej wojny pozycyjnej 1918 r. oraz własne doświadczenia z manewrowej wojny polsko-bolszewickiej z lat 1919-1920. W wojnie tej - nieliczne jeszcze lotnictwo polskie, wykorzystywało stosunkowo dużą ilość pól wzlotów. Bardzo częste awarie samolotów oraz liczne katastrofy sprawiły, iż zrozumiano, że nie mogą to być przypadkowe lądowiska. Lotniska stanowią bowiem, w każdej fazie działań wojennych, nieodzowny element potencjału bojowego lotnictwa.



Lokalizacja lotniska w Płocku na ówczesnej mapie.



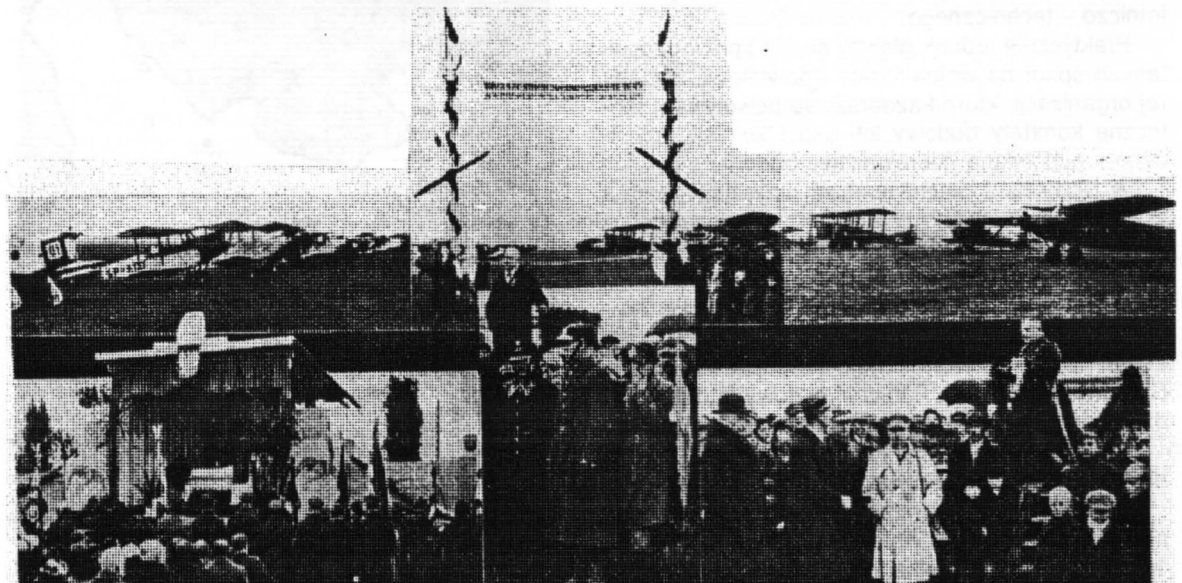
Członkowie Komitetu Powiatowego LOPP w Płocku

Budowę lotniska w Płocku rozpoczęto w 1931 r. Zarząd Miasta wydzierżawił Lidze Obrony Powietrznej i Przeciwgazowej /LOPP - najbardziej masowej

organizacji paramilitarnej w przedwojennej Polsce/ teren o powierzchni 66 hektarów. Przyszłe lotnisko zostało usytuowane 2 km na północny wschód od miasta, na Kostrogaju.

Z formalnego punktu widzenia - lotniska w okresie międzywojennym, dzieliły się na: wojskowe /garnizonowe, operacyjne, polowe i pozorowane/, wojskowo-cywilne oraz cywilne /komunikacyjne, fabryczne, sportowe i prywatne/. Ich budowa była ściśle podporządkowana aspektem wojskowym, stanowiąc organiczny fragment ogólnej sieci lotnisk przewidzianych na potrzeby armii.

Zadaniem LOPP była m.in. budowa lotnisk sportowych w aspekcie ich przyszłego wykorzystania



Płock - Kostrogaj, 6 listopada 1932 r. Uroczystość otwarcia i poświęcenia lotniska LOPP im. Prezydenta Rzeczypospolitej Polskiej im. Ignacego Mościckiego. W środku brama powitalna, obok: samoloty turystyczne i wojskowe. Z lewej: ołtarz polowy przy którym odprawiano nabożeństwo.



potrzebnych do nowoczesnego użytkowania lotniska, takich jak: hangary, warsztat naprawczy, stacja benzynowa, sygnalizacja do lotów nocnych i urządzeń łączności. Bardzo krótko prowadził badania - w budynku postawionym przez LOPP - wojskowy posterunek meteorologiczny.

Do II wojny światowej płockie lotnisko było eksploatowane okresowo, podczas przelotów samolo-

tów na północ Polski oraz jako lotnisko etapowe w czasie zawodów i rajdów lotniczych.

W wojnie obronnej Polski lotnisko im. Prezydenta Rzeczypospolitej Polskiej Ignacego Mościckiego - nie odegrało większej roli w czasie działań lotnictwa polskiego.

Powojenną historię na tym terenie kontynuuje Aeroklub Ziemi Mazowieckiej.

#### ŹRÓDŁA:

1. Ryszard Bartel, Jan Chojnacki, Tadeusz Królikiewicz, Adam Kurowski, *"Z historii polskiego lotnictwa wojskowego 1918-1939"*, Wyd. MON, Warszawa 1978, s.265-376.
2. <Lot Polski>, - organ oficjalny LOPP i ARP, Biuletyn Ligi Obrony Powietrznej i Przeciwgazowej 1932 nr 7.
3. <Lot Polski> 1932 nr 11.
4. <Skrzydła Polska>, 1932 nr 12.
5. <Lot Polski> 1933 nr 5.
6. *Atlas Lotnisk Polskich*, Ministerstwo Komunikacji - Lotnictwo Cywilne, Warszawa 1933.
7. *Kalendarz lotniczy Polskich Zakładów Skody z 1933 r.*
8. *XV-lecie LOPP*, Warszawa 1938.