

Gałkowski, Andrzej

Wartości uznawane przez młodzież szkół średnich w Polsce i Niemczech : (porównanie na przykładzie Liceum Ogólnokształcącego im. Wł. Jagiełły w Płocku i Szkoły im. Bertolta Brechta w Darmstadt)

Notatki Płockie 44/1-178, 21-27

1999

Artykuł został zdigitalizowany i opracowany do udostępnienia w internecie przez Muzeum Historii Polski w ramach prac podejmowanych na rzecz zapewnienia otwartego, powszechnego i trwałego dostępu do polskiego dorobku naukowego i kulturalnego. Artykuł jest umieszczony w kolekcji cyfrowej bazhum.muzhp.pl, gromadzącej zawartość polskich czasopism humanistycznych i społecznych oraz w kolekcji mazowieckich czasopism regionalnych mazowsze.hist.pl.

Tekst jest udostępniony do wykorzystania w ramach dozwolonego użytku.

WARTOŚCI UZNAWANE PRZEZ MŁODZIEŻ SZKÓŁ ŚREDNICH W POLSCE I NIEMCZECH

(porównanie na przykładzie Liceum Ogólnokształcącego im. Wł. Jagiełły w Płocku i Szkoły im. Bertolta Brechta w Darmstadt)

Problematyka przeprowadzonych badań wynikała z chęci porównania poglądów uczniów z dwóch odległych od siebie szkół, funkcjonujących w różnych państwach, regionach, realiach językowych, społecznych i kulturowych, w takich obszarach naszej europejskiej rzeczywistości, które na pierwszy rzut oka nie miałyby na siebie wpływu.

Od roku 1988 Liceum Ogólnokształcące im. Wł. Jagiełły w Płocku prowadzi wymianę młodzieżową ze szkołą im. Bertolta Brechta z Darmstadt. Umowa między oboma szkołami dotycząca szerokich kontaktów tak uczniów jak i nauczycieli wyprzedziła o rok umowę o partnerstwie obu miast. Podstawą do jej podpisania były cele zawarte w "Zaleceniach o współpracy dla pokoju światowego". Dokument ten wydany został dnia 19 listopada 1974 r. przez UNESCO. Corocznie młodzież ze szkoły polskiej ma okazję odwiedzać szkołę w Darmstadt. Zwykle wizyta ta ma miejsce na przełomie czerwca i lipca. Grupa niemiecka przyjeżdża do Płocka we wrześniu. Początkowo wizyty te budziły wiele emocji a nawet sensacji. Obie grupy młodzieży w latach 80. mieszkaly w hotelach, schroniskach młodzieżowych lub internatach. Były to czasy dla Polaków trudne, z ograniczeniami nie tylko politycznymi ale także ekonomicznymi i socjalnymi, a więc np. kartkami na żywność i paliwo oraz czarnorynkowym kursem dewiz. W tych warunkach pełna integracja młodzieży i swobodna wymiana informacji była problematyczna. Dla strony niemieckiej wyjazd do naszego kraju stanowił prawdziwą atrakcję. Z czasem w Polsce następować zaczęły przemiany, które po roku 1989 doprowadziły do demokratyzacji kraju. Dla partnerskiej szkoły i przyjeżdżającej do Płocka młodzieży oznaczało to mniej przygody i atrakcji, więcej kontaktów, informacji i integracji. W praktyce oznaczało to, że każdy uczeń mieszkał u swojego "odpowiednika", a więc polskiego ucznia w jego domu rodzinnym. Podobna sytuacja ma miejsce podczas wyjazdu grupy polskiej. Tak dzieje się też od 6 lat z nauczycielami biorącymi udział w tej wymianie.

Od wielu lat autor tego artykułu jest współorganizatorem tej wymiany, co umożliwiło poczynienie spostrzeżeń i zgromadzenie wielu informacji. Szczególnie ciekawy był wyjazd do Darmstadt z polską grupą w roku 1997. Zgodnie z umową między szkołami młodzież bierze również udział w zajęciach szkolnych - ma więc okazję poznać system szkolny kraju, w którym składa wizytę. Zajęcia te są organizowane w różny sposób. W tym wypadku obowiązywały dwa tzw. projekty. Pierwszy z nich umożliwił poznanie poglądów obu stron na powieść "Blaszany bębenek" - Gintera Grassa. Drugi

projekt przeznaczony był dla uczniów mniej zainteresowanych tematyką Wolnego Miasta Gdańska i zakładał skonstruowanie zabawy językowej, w której obie strony miałyby okazję chociaż częściowo poznać najpopularniejsze zwroty, wyrazy dnia codziennego oraz ich wymowę i zastosowanie. Pierwszy z projektów był bardziej interesujący, lecz niezwykle trudny pod względem wymaganych umiejętności językowych. Nic więc dziwnego, że we wspólnej grupie młodzieży polskiej i niemieckiej, trzy razy więcej osób zgłosiło chęć uczestnictwa w projekcie drugim. W tym momencie pojawił się nowy problem - opieki nad młodzieżą. Zostały bowiem utworzone cztery grupy zamiast dwóch. Pierwsza zajmować się miała "Blaszany bębenkiem". Druga, trzecia i czwarta realizować miały "projekt" językowy. Opiekunem grupy drugiej został nauczyciel niemiecki - wykładowca języka rosyjskiego, doskonale władający także językiem polskim. Do grupy trzeciej dołączony został jako tłumacz-opiekun, uczeń niemiecki polskiego pochodzenia, doskonale operujący oboma językami. Grupą czwartą opiekował się autor tej pracy wraz z koleżanką anglistką. Nasza mała, piętnastoosobowa grupa zajęła się ułożeniem listy dziesięciu najważniejszych i najczęściej używanych przez młodzież wyrazów. Ten swego rodzaju ranking słów najczęściej używanych przez młodzież zwanych "listą słów przebojów" wyglądał następująco:

	SŁOWO	ZALETA	WADA
1.	piwo	smak, szaleństwo	kac
2.	wagary	radość, spotkanie	koszt, kłótnie z rodzicami
3.	miłość	ekscytacja, partnerstwo	cierpienie, zaślepienie
4.	wakacje	odpoczynek, przyjemność	za krótkie, praca
5.	samochód	niezależność, szybkość	wypadek, uszkodzenie
6.	wolność	ważność	odpowiedzialność
7.	muzyka	taniec	disco polo (volks - musik)
8.	przyjaźń	zaufanie, pomoc, lojalność	strata przyjaciela
9.	rodzina	pieniądze, bezpieczeństwo	kłótnie
10.	jedzenie	pyszny smak	gotowanie, tycie

Zwyciężyło "piwo" i "wagary". Dla autora pracy było to zupełnym zaskoczeniem. Przy konsultacji naszej "listy przebojów" z nauczycielami niemieckimi okazało się, że niemal zgodnie potwierdzili, że oczywiście jest w wynikach tej swojego rodzaju ankiety spora doza żartu i zabawy, niemniej jednak układ tych słów-wartości wydaje się nie być przypadkowy. To zrodziło pomysł porównania systemu wartości obu grup młodzieży, a co za tym idzie ich postępowania. Czy rzeczywiście są

różnice, a jeśli tak to jak są głębokie? A może jest to tylko mit ukuty w celach propagandowych w okresie tzw. "zimnej wojny".

Pracę zawężono do działalności szkolnej, a właściwie tylko do wycinka dotyczącego głównych przesłanek działalności młodych ludzi, jak gdyby do ich "motoru działania". Przyjęto, że są nim wartości, które ona uznaje. Zawężenie tematyki pracy było swego rodzaju koniecznością, gdyż inaczej stałaby się ona niezwykle obszerna. Miała służyć przeciwieństwo tylko sprawdzeniu hipotezy, iż wartości uznawane za najważniejsze przez młodzież polską i niemiecką nie powinny wykazywać zasadniczych różnic. Było jednocześnie niemal pewne, że realia ekonomiczne, społeczne i kulturowe obu krajów powodować winny, iż na przykład aspiracje zawodowe powinny być różne.

Warto w tym miejscu scharakteryzować obie szkoły. Da to możliwość poczynienia wielu interesujących spostrzeżeń związanych właśnie z realiami ekonomicznymi, społecznymi i kulturowymi funkcjonowania szkół w Polsce i Niemczech.

Liceum Ogólnokształcące im. Władysława Jagiełły w Płocku (dalej w tekście: LWJ) na terenie którego zrealizowana została połowa pracy badawczej, jest szkołą założoną w roku 1906. W 1996 szkoła obchodziło jubileusz 90-lecia. Liceum powstało, co może stanowić swego rodzaju paradoks w porównaniu ze szkołą w

Tabela 2. Ramowy plan nauczania Szkoły im. Bertolta Brechta w Darmstadt

Przedmiot	Tygodniowy wymiar nauczania w klasie			Tygodniowy wymiar nauczania w cyklu
	11	12	13	
1. Język niemiecki	3	3	3	9/0
2. I język obcy	3	3	3	9/0
3. II język obcy	3	(3)/1	(3)/1	3/0
4. Plastyka i muzyka	2	3	-	5/0
5. Nauka o społeczeństwie	2	3	3	8/0
6. Historia	2	3	3	8/0
7. Religia	(2)/2	(2)/2	(2)/2	(6)
8. Matematyka	3	3	3	9/0
9. Fizyka	2			
10. Chemia	2	3*	3*	8/0
11. Biologia	2			
12. Sport	2	2	2	6/0
13. Fakultety	2-4			
14. Godzina wychowawcza	-	1	1	2
Razem godzin	30-32			

OBIĄNIENIA:

/0- oznacza że w kl.12 i 13 wybrany przez ucznia przedmiot będzie nauczany w wymiarze większym niż podany w tabeli mianowicie w drugim semestrze kl.11 - 4 godz., w kl.12 - 5 godz. i w kl.13- 5 godz. Ten przedmiot wybrany będzie realizowany aż do matury.

/1- Jeżeli uczeń wyniósł z poprzedniej szkoły znajomość drugiego języka obcego to tutaj będzie mógł go kontynuować. Rozpoczęcie nauki drugiego języka obcego jest niemożliwe.

/2- Omawiana szkoła nie posiada możliwości zastąpienia religii etyką. Uczeń może natomiast zrezygnować z zajęć.

*- Oznacza konieczność wyboru co najmniej jednego przedmiotu; fizyki, chemii lub biologii.

Źródło: Dyrekcja BBS.

Tabela 1. Ramowy plan nauczania liceum ogólnokształcącego.

Przedmiot	Tygodniowy wymiar nauczania w klasie				Tygodniowy wymiar nauczania w cyklu
	I	II	III	IV	
1. Język polski	4	4	4	4	16
2. I język nowożytny				3	10 12
3. II język nowożytny lub jęz. łaciński	5	5	5	-	lub 18 8 6
4. Matematyka	3	3	2	2	10
5. Wiedza o społeczeństwie	-	-	-	1	1
6. Historia	1	1	1	1+2	6+3
7. Geografia	+1	+1	+2	-	4
8. Biologia z higieną i ochroną środowiska	1	1	1	-	4
9. Fizyka z astronomią	1+2	1+2	1+2	-	4+4
10. Chemia	2	1	-	-	3
11. Technika / Elementy informatyki	1+1		-	-	2
12. Plastyka / Muzyka	1	2*	-	-	2
13. Przystosowanie obronne	1	1**	-	-	2
14. Wychowanie fizyczne	2	2	2	2	8
15. Godziny do dyspozycji wychowawcy	0,5	0,5	0,5	0,5	2
16. Zajęcia fakultatywne, godziny przeznaczone na profile nauczania	-	2	5	8	15
Razem godzin	27,5	27,5	26,5	23,5	105

OBIĄNIENIA:

* - Godziny należy przeznaczyć na jeden z przedmiotów.

** - Zajęcia mogą być organizowane w formie tygodniowego obozu dla chłopców.

Źródło: Józef Półturzycki: *Dydaktyka dla nauczycieli*. Toruń 1997, Wydawnictwo Adam Marszałek: s. 81.

Darmstadt, na fali rewolucyjnych wydarzeń. Rosja - ówczesny zaborca, przegrała właśnie wojnę z Japonią, "a wstrząsana nieznanym w swej historii rewolucyjnym zrywem ciemionych milionów nie była w stanie przeciwstawić się narodowi polskiemu"¹. Władze zgodziły się więc na utworzenie tej szkoły i "4 września 1906 roku 465 uczniów rozpoczęło naukę... w polskim gimnazjum"². Na jego czele "stanął Józef Dionizy Szczyński, przybyły z Warszawy, kandydat wydziału matematycznego Uniwersytetu Petersburskiego, ojciec późniejszej pisarki Marii Kuncewiczowej"³.

Takie były początki szkoły, która przechodziła później koleje losu typowe dla całego kraju. W roku 1918 została upaństwowiona. Trzeba wspomnieć, że od momentu założenia, aż do wyzwolenia spod okupacji hitlerowskiej w 1945 roku była to szkoła męska. W okresie II wojny światowej została zmieniona na liceum niemieckie. W ostatnim, jubileuszowym zjeździe wychowanków Liceum, brała udział również grupa byłych maturzystów mieszkająca obecnie w Darmstadt, a którzy kończyli je właśnie w okresie wojny.

Obok całego szeregu osób wybitnych związanych z Liceum należałoby wymienić Jana Przyszlaka, który był jej dyrektorem najdłużej - przez 25 lat, poczynając od 1956 roku. Doprowadził on przez te lata do znacznej rozbudowy szkoły. Szkoda, że musieliśmy Go na zawsze pożegnać w 1999 roku.

W roku szkolnym 1998/99 "Jagiellonka" liczyła 1005 uczniów, w tym 674 dziewczęta (67%) i 331 chłopców (33%). Średni wiek młodzieży to 16,5 lat. Wynika on z systemu

organizacyjnego szkolnictwa w Polsce, który zakłada, że młodzież do szkoły średniej trafia po ośmiu latach nauki w szkole podstawowej. Kryterium przyjęcia do liceum jest wynik egzaminu wstępnego. Oczywiście przyjmowane są osoby, które uzyskają najlepszy rezultat. W praktyce oznacza to, iż uczniowie z najniższą oceną z egzaminu muszą dla siebie szukać innej szkoły.

Podejmujący naukę w "Jagiellonce" mogą wybrać sobie klasę do której chcą uczęszczać, co uzależnione jest od wyboru profilu przyszłego kształcenia oraz języków obcych. Cała reszta decyzji np. wybór nauczyciela danego przedmiotu czy też wychowawcy klasy pozostaje w wyłącznej gestii kierownictwa liceum. Jest to zatem typowa struktura systemu szkolnego klasowo-lekcyjnego. Ramowy plan nauczania w LWJ i szkoły w Darmstadt pomieszczono w tabeli 1 i 2.

Egzamin maturalny, będący uwierczeniem nauki w szkole, poprzedzony jest czteroletnim okresem nauki. W gronie przeszło tysiąca uczniów i uczennic, była tylko jedna osoba innej narodowości. Stanowi to 0,1 % całej społeczności uczniowskiej.

Przystępując do badań w Niemczech autor nie zdawał sobie w pełni sprawy jak dalece inna jest charakterystyka tego terenu badań.

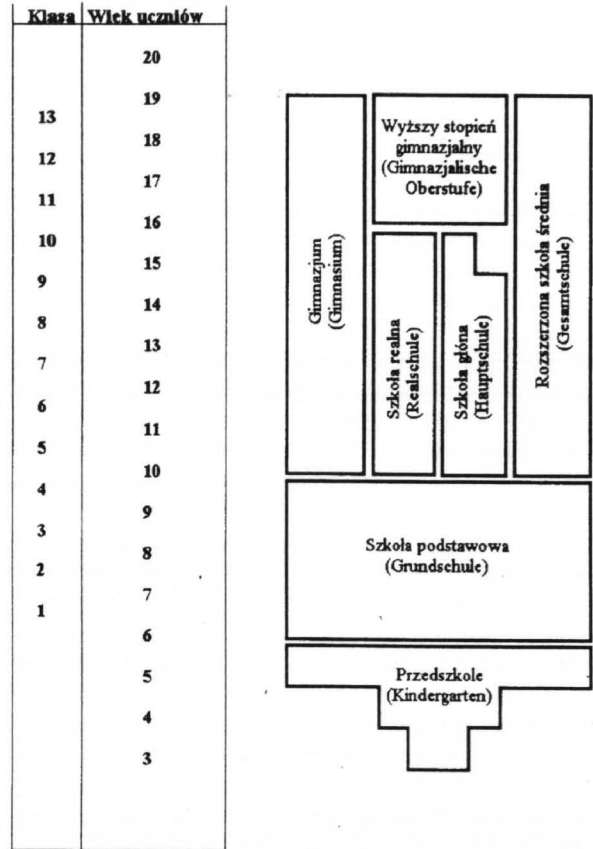
Szkoła im. Bertolta Brechta w Darmstadt powstała również w konsekwencji wydarzeń rewolucyjnych, a jej powstanie było decyzją polityczną. Oczywiście nie chodziło w tym przypadku o odzyskanie niepodległości państwowej lecz o bunt. Może to wzbudzać tym większe zdziwienie ponieważ Hesja jest i była terenem niezwykle otwartym i przyjaznym dla obcokrajowców. W XVIII i XIX wieku tu właśnie docierały fale emigracji z naszej ojczyzny.

Nasi polscy uczniowie mieli możliwość uczestniczyć w zajęciach zorganizowanych tak, aby zetknąć się w archiwum miejskim z dokumentami osiedleńczymi pisanymi polską ręką i w polskim języku. Również i obecnie statystyki potwierdzają tę tendencję. W roku 1998 z 59185 uczniów szkół publicznych we Frankfurcie nad Menem, który jest odległy o około 50 km od Darmstadt, 21705 nie miało niemieckiego obywatelstwa. To stanowi 37% ogółu uczniów. Liczba ta obejmowała 114 narodowości⁴. Jest to jak gdyby przyczyna i jednocześnie efekt końcowy buntu, o którym wspominałem. Chodzi o rok 1968 i tak zwane "powstanie studenckie". Dla Europy Zachodniej niezwykle burzliwy okres z poważnymi konsekwencjami, które obserwować możemy do dnia dzisiejszego. Bardzo ogólnie rzecz ujmując (choć w tamtym czasie nawet szczegóły były niezwykle istotne) był to bunt młodzieży przeciwko ustalonym z góry przez państwo, władzę i społeczeństwo porządkom, regułom, prawom itp. Nawet dowód osobisty stał się nagle "narzędziem ujarzemia" człowieka. To właśnie wtedy przeniknęły do Europy "dzieci kwiaty", ale również i terroryzm, zwalczający wszelkimi środkami organizację państwa. Kluczem do zrozumienia genezy powstania Szkoły im. Bertolta Brechta jest przyjęta organizacja szkolnictwa w Hesji przedstawiona na rysunku 1.

Przedstawiony schemat nie obejmuje szkolnictwa zawodowego, do którego trafia młodzież głównie po

Rysunek 1.

Schemat organizacji szkolnictwa w Hesji.



ukończeniu szkoły realnej i głównej. Obie (Realschule i Hauptschule) nie umożliwiają zrobienia matury, a co za tym idzie wstępu na studia. Był to w Niemczech, do roku 1974 jakby "tor" prowadzący wyłącznie i przeważnie do szkoły zawodowej i najczęściej do szybkiego rozpoczęcia pracy zawodowej. Nic więc dziwnego, że strajki uczniów i studentów z 1968 r. doprowadziły do rewizji poglądów i struktur. W 1971 roku zapadła polityczna decyzja o utworzeniu szkół gimnazjalnych wyższego stopnia (na schemacie jako Gymnazjalische Oberstufe) i to szkół w duchu liberalnym, wolnościowym, antywojennym - niemal pacyfistycznym.

Tworzenie szkoły z inicjatywy Rządu Krajowego Hesji trwało do roku 1974. To właśnie był pierwszy rok szkolny, szkoły im. Bertolta Brechta. Sam wybór patrona szkoły, a więc jej nazwy był rodzajem prowokacji, wyzwania ale i jednocześnie zapewniał realizację określonych treści i poglądów. Tak pisał o niej polski autor Bogdan Danowicz we wstępie do "Aforyzmów" Fritza Depperta: "A gimnazjum im. Bertolta Brechta było w Republice Federalnej Niemiec szkołą dosyć nietypową, dzięki temu, że program nauczania dawał uczniom dużą swobodę w wyborze przedmiotów, w zależności od skali ich zainteresowania. Była to szkoła, która świadomie zatrzeć chciała różnice między gimnazjum a uniwersytetem"⁵.

Jedyne co temu tekstowi można wytknąć to czas przeszły, którym się autor posłużył. Ta szkoła nie "była" ona jest i w roku 1994 obchodziła swój jubileusz 20-lecia powstania o czym donosiła lokalna prasa.

Warto wspomnieć człowieka, którego nazwisko przed chwilą padło - dr. Fritza Depperta. To on właśnie organizował od 1971 roku tę szkołę, a praca była olbrzymia gdyż nawet jej budynek trzeba było od podstaw wybudować. Został również pierwszym dyrektorem nowo powstałej placówki. Bogdan Danowicz pisał o nim tak: "Fritz Deppert, od roku 1993 członek prezydium PEN-Clubu w RFN, prezydent Europejskiej Unii Autorów, prozaik eseista, jest przede wszystkim poetą urzekającym czytelników wprost krystaliczną prawdowością i uwrażliwioną także społecznie dialektyką swoich wierszy"⁶. Rozmawiając z tym byłym dyrektorem szkoły (od niedawna jest na emeryturze) odnosi się wrażenie, że te pierwsze lata wspomina zawsze z pewnym namysłem tak jakby tłumiąc za każdym razem w sobie nadbiegający entuzjazm. Początki, szczególnie dla kadry nauczycielskiej, były bardzo trudne. Do szkoły przychodziła młodzież z bardzo różnych środowisk, nierzadko z flagami oznaczającymi przynależność do określonej grupy społecznej. To tutaj trzeba było szukać drogi kompromisu nie tylko poglądów i zapatrywań społecznych, ale również starać się stworzyć i realizować takie programy, które by tych ludzi zainteresowały, które dawałyby im realną wiedzę przez nich samych akceptowaną i w konsekwencji dały szansę życia w coraz bardziej skomplikowanych warunkach. Takim programem wspomnianym już na wstępie, stały się "Zalecenia o wychowaniu i współpracy dla pokoju światowego" uchwalone przez UNESCO w 1974 roku. Próby jego wprowadzenia w tym czasie nierzadko kończyły się wezwaniem policji. Oczywiście postawa samego dyrektora szkoły była elementem niezwykle istotnym. Aby to zrozumieć przytoczę tylko fragment z jego książki: "Jedno jest właściwie tylko przeżycie, które najgłębiej odcisnęło się na mojej psychice - koniec wojny i zburzenie bombami Darmstadt. Od tego czasu buntuje się na sam dźwięk słowa wojna"⁷.

Oczywiście nie była to jedyna szkoła w Hesji o podobnym programie. Powstało ich dwadzieścia trzy. Jednak szkoła w Darmstadt jest jedną z trzech największych. Trafia do niej młodzież głównie ze szkół realnych. Jest ona przez nie typowana tak, że z 200 osobowego rocznika dostaje się z tego tytułu do Szkoły im. Bertolta Brechta (dalej: BBS) ok. 130-140 osób bez żadnych rozmów kwalifikacyjnych. Głównym kryterium przyjęcia jest średnia ocen na zakończenie Realschule, która nie może być wyższa niż 4,00. W Hesji obowiązuje pięciostopniowy system ocen, ale jedynka jest oceną najlepszą. Pozostałe 60-70 osób przechodzi tzw. rozmowy kwalifikacyjne, już na terenie szkoły im. Bertolta Brechta. O ich wpisaniu na listę decyduje dyrektor szkoły. Egzaminów wstępnych nie ma.

W tym wypadku podstawowymi kryteriami są:

1. Czy uczeń ma szansę poradzić sobie w innej szkole. Jeżeli jest to wątpliwe to zostaje uczniem BBS.

2. Czy szkoła ma szansę pomóc mu choćby i w sferze socjalnej. Jeżeli tak to jego szansa się zwiększa.

3. Czy uczeń jest jednostką zaangażowaną, aktywną, potrafiącą nie tylko myśleć, ale i działać np.: aktywnie uprawia sport, gra na instrumentach itp.

4. Oceny brane są również pod uwagę, ale w hierarchii kryteriów stoją na ostatnim miejscu.

Niejednokrotnie w tych warunkach dyrektor szkoły ma bardzo trudne i niewdzięczne zadanie podjęcia decyzji.

Oczywiście opisane różnice dotyczą również, a może przede wszystkim planów nauczania. Ramowy plan nauczania omawianej szkoły zawiera tabela 2. Przez pierwszy rok nauki szkolnej (pierwsze dwa semestry) uczniowie mogą zmieniać przedmioty i co za tym idzie nauczycieli, u których chcą się uczyć. Na początku roku szkolnego każdy z profesorów przedstawia młodzieży nie tylko plan pracy dotyczący programu nauczania jego przedmiotu czy też kursu, który prowadzi, ale również cele które należy osiągnąć podczas jego trwania łącznie z terminami i zakresem prac pisemnych. W szkole obowiązuje system punktacji (oceny przeliczane są na punkty), który oznacza w praktyce, że o przejściu na następny rok szkolny decyduje suma uzyskanych ze wszystkich przedmiotów ocen. Powtarzać można tylko raz jeden rok szkolny. Nauka w BBS trwa trzy lata.

Szkoła im. Bertolta Brechta, w roku szkolnym 1997/98, liczyła 645 wychowanków. W liczbie tej znalazło się 380 dziewcząt (59%) i 265 chłopców (41%). Bardzo ciekawie przedstawia się przekrój narodowościowy szkoły. Uczęszcza do niej 96 osób obcej narodowości z 22 różnych narodów. Procentowy udział osób obcej narodowości w BBS wynosi zatem prawie 15%. Średnia wieku wychowanków (co wynika również z całego systemu oświatowego Niemiec) wynosi 17,6 roku.

Opisane realia wpływają oczywiście bezpośrednio na charakterystyki obu grup młodzieży, która wzięła udział w ankiecie. W LWJ badania zostały wykonane pod koniec czerwca, w BBS natomiast w połowie lipca tego samego 1998 roku. Było to możliwe dzięki temu, że w Hesji rok szkolny kończył się później niż w Polsce.

Ogółem ankietę w LO im. Wł. Jagiełły w Płocku wypełniły 194 osoby co stanowiło 19,3% ogółu uczniów

Tabela 3. Płeć badanych uczniów w zależności od wieku w LWJ.

Wiek	Dziewczęta	Chłopcy
16 lat	1	12
17 lat	53	34
18 lat	72	18
19 lat	3	1
Razem	129	65

czyli 1/5 wychowanków. W tej liczbie było 129 dziewcząt i 65 chłopców. Rozkład wiekowy młodzieży z badanej grupy przedstawia tabela 3.

Dziewczęta stanowiły 66%, a chłopcy 34% wszystkich badanych.

Średnia wieku wyliczona na podstawie powyższej tabeli wynosi 17,4 lat.

Średnia ilość osób w rodzinach uczniów wynosi 4,34. Tylko jedna osoba nie udzieliła odpowiedzi, co

stanowi 0,5% ankietowanych. W przeważającej większości rodzice badanej grupy nie pochodzą z miasta, w którym uczy się ich dziecko. Tylko 74 osoby (38%) zadeklarowały, iż co najmniej jedno z nich pochodzi z Płocka. Nie dziwi więc już potem fakt, że 92% ankietowanych deklaruje gotowość zmiany miejsca zamieszkania w poszukiwaniu dobrej pracy. Tylko 7% osób nie jest skłonne zamieszkać gdzie indziej. Dwie osoby nie udzieliły odpowiedzi.

Ankiety w Szkole im. Bertolta Brechta w Darmstadt wypełniły 194 osoby co stanowi 30% całego stanu osobowego. Tak więc można mówić w tym przypadku o 1/3 uczniów tej szkoły. W tej liczbie było 110 dziewcząt i 84 chłopców. Rozkład wiekowy z badanej grupy przedstawia tabela 4. Dziewczęta stanowiły 56% wszystkich badanych. Średnia wieku natomiast wynosiła

Tabela 4. Płeć badanych wychowanków w zależności od wieku w BBS.

Wiek	Dziewczęta	Chłopcy
16 lat	1	0
17 lat	31	17
18 lat	54	47
19 lat	18	17
20 lat	5	2
21 lat	1	1
Razem	110	84

17,4 lat. Tak więc przekrój badanej próbki odbiega o 3% od przekroju całej szkoły w odniesieniu do płci (59% dziewcząt).

Średnia wieku wykazuje tylko 0,2% odchylenia od średniej wieku całej szkoły. Można więc uogólniając powiedzieć, iż opinie badanej próbki młodzieży powinny niemal idealnie zgadzać się z poglądami całego badanego środowiska. Średnia ilość osób w rodzinach uczniów wynosi 4,27. W przeważającej większości rodzice dzieci nie pochodzą z miasta, w którym uczy się ich dziecko. Tylko 64 osoby (36%) zadeklarowały, iż co najmniej jedno z nich pochodzi z Darmstadt. Nie dziwi więc fakt, że 89% ankietowanych deklaruje gotowość zmiany miejsca zamieszkania w poszukiwaniu dobrej pracy. Tylko 5% osób nie jest skłonne zamieszkać gdzie indziej. 12 osób nie udzieliło odpowiedzi czyli około 6% ankietowanych.

Jak podaje Encyklopedia Powszechna PWN: "Wartość - podstawowa kategoria /.../ oznaczająca wszystko to, co cenne i godne pożądania, co stanowi cel ludzkich dążeń"⁸. Jednocześnie za tą definicją (suchą i konkretną) trzeba mieć koniecznie w pamięci to co napisał Józef Półturzycki w swojej "Dydaktyce dla nauczycieli": "Każde celowe i zorganizowane działanie, a takim jest kształcenie, powinno rozpoczynać się od przedstawienia i pojęcia głównego założenia i celu tej działalności. Cel oznacza nie tylko konkretne zadanie, jakie należy osiągnąć, ale także ogólny kierunek działań, klimat, w którym się to działanie odbywa. Są to wartości uznawane za ważne i podstawowe dla podejmowania zadania"⁹.

Dopiero takie ujęcie zagadnienia stanowi dla osób zajmujących się bezpośrednio kształceniem wskazów-

kę dla dalszego postępowania. Stała się nią również dla autora pracy i została uwzględniona w badaniach. Nie jest to zresztą działaniem całkiem nowe. Tak pisze o tym Władysław Cichorń: "Wzrastające ostatnio w polskiej myśli pedagogicznej znaczenie aksjologicznych podstaw teorii wychowania powinno zmierzać do tworzenia teorii i krytycznej analizy tych wartości, które miałyby stanowić rękomię słuszności i skuteczności systemu wychowawczego"¹⁰.

Badaną grupę uczniów najlepiej charakteryzuje chyba jednak wybór wartości przedstawionych w tabeli 5. Nie są one uszeregowane od najczęściej podawanej do najrzadziej, lecz występują w takiej kolejności jak na druku ankiety. To właśnie z nich wynikają plany życiowe młodzieży (np. ich aspiracje). W tabeli zamieszczono są one również z uwzględnieniem płci.

Można zatem łatwo z niej odczytać, iż dla dziewcząt taka wartość jak miłość (64%), przyjaźń (53%) i udane życie rodzinne (60%) jest znacznie bardziej ceniona niż wśród chłopców. W ich grupie miłość wymieniło 32% ankietowanych, przyjaźń 35%, natomiast udane życie rodzinne 55% osób badanych. W tabeli zawarte są również wartości, które preferują chłopcy. Przykładem może być choćby, zdrowie, które wymieniło 54% uczniów, a tylko 43% uczennic.

Tabela 5. Wartości uznawane za najistotniejsze przez młodzież LWJ z uwzględnieniem płci.

Rodzaj wartości	D	Ch	Suma	D%	Ch%	%
1 Władza nad innymi	2	2	4	-2	-3	-2
2 Zasady moralne	29	12	41	22	18	21
3 Miłość	83	21	104	64	32	54
4 Przyjaźń	69	23	92	53	35	47
5 Szczęśliwe życie rodzinne	77	36	113	60	55	58
6 Pracowitość i obowiązkowość	18	10	28	14	15	14
7 Szerokie zainteresowania	2	4	6	-2	6	-3
8 Kariera	8	5	13	6	8	7
9 Wykształcenie	55	27	82	43	42	42
10 Dobry zawód	22	8	30	17	12	15
11 Poczucie własnej godności	40	10	50	31	15	26
12 Własne poglądy	26	15	41	20	23	21
13 Zdrowie	55	35	90	43	54	46
14 Zaradność życiowa	37	316	53	29	25	27
15 Wiara i religia	21	14	35	16	22	18
16 Niezależność	28	11	39	22	17	20
17 Walka z niesprawiedliwością	8	8	16	6	12	8
18 Ryzyko i przygoda	6	5	11	5	8	6
19 Spokój	3	4	7	-2	6	4
20 Tolerancja	22	12	34	17	18	18
21 Powodzenie u płci przeciwnej	3	4	7	-2	6	4
22 Pewność dnia jutrzejszego	10	12	22	8	18	11
23 Silny charakter	27	14	41	21	22	21
24 Dowcip	4	4	8	-3	6	4
25 Pomoc innym	15	3	18	12	5	9
26 Odwaga	11	6	17	9	9	9
27 Wygląd zewnętrzny	3	3	6	-2	5	-3
28 Ideały	2	3	5	-2	5	-3
29 Posiadanie pieniędzy	2	4	6	-2	6	-3
30 Tradycja	3	1	4	-2	-2	-2

D - ilość odpowiedzi udzielonych przez dziewczęta.

Ch - ilość odpowiedzi udzielonych przez chłopcy.

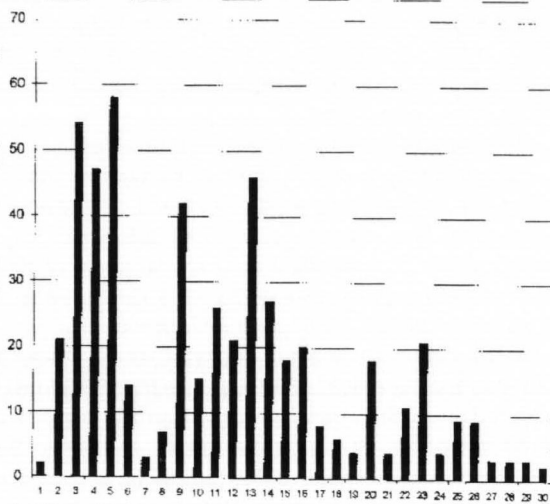
D% - ilość odpowiedzi udzielonych przez dziewczęta w ujęciu procentowym

Ch% - ilość odpowiedzi udzielonych przez chłopcy w ujęciu procentowym

% - ilość odpowiedzi udzielonych przez całą grupę ankietowanych w ujęciu procentowym

Graficzną interpretację wyników z tabeli 5 przedstawia rys. 2

Rysunek 2. Wartości uznawane za najistotniejsze przez młodzież LWJ.



Oto oznaczenia osi poziomej będące konkretnymi wartościami:

- | | | |
|--------------------------------|---------------------------------|-------------------------------|
| 1. Władza nad innymi | 11. Poczucie własnej godności | 21. Powódz. u płci przeciwnej |
| 2. Zasady moralne | 12. Własne poglądy | 22. Pewność dnia jutrzejszego |
| 3. Miłość | 13. Zdrowie | 23. Silny charakter |
| 4. Przyjaźń | 14. Zaradność życiowa | 24. Dowcip |
| 5. Szczególne życie rodzinne | 15. Wiara i religia | 25. Pomoc innym |
| 6. Pracowitość i obowiązkowość | 16. Niezależność | 26. Odwaga |
| 7. Szerokie zainteresowania | 17. Walka z niesprawiedliwością | 27. Wygląd zewnętrzny |
| 8. Kariera | 18. Ryzyko i przygoda | 28. Ideale |
| 9. Wykształcenie | 19. Spokój | 29. Posiadanie pieniędzy |
| 10. Dobry zawód | 20. Tolerancja | 30. Tradycja |

Na osi pionowej wykresu zaznaczona została ilość odpowiedzi udzielonych przez całą badaną grupę w %

Na osi pionowej wykresu zaznaczona została ilość odpowiedzi udzielonych przez całą badaną grupę w procentach.

Opinie młodzieży niemieckiej na temat wartości najważniejszych w ich życiu przedstawione zostały w tabeli 6, a ich interpretację graficzną zawiera rysunek 3.

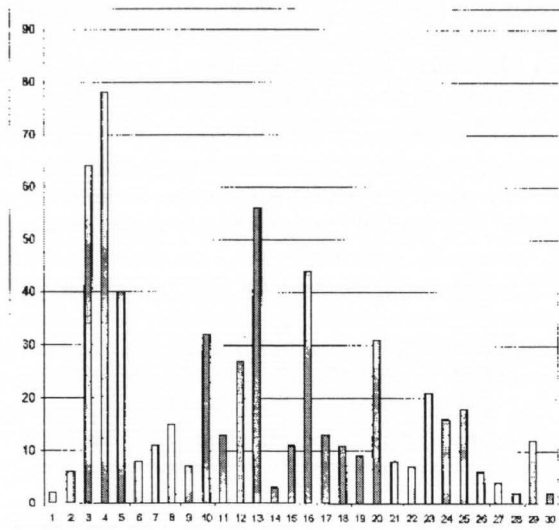
Tabela 6. Wartości uznawane za najistotniejsze przez młodzież BBS z uwzględnieniem płci

Rodzaj wartości	D	CH	Suma	D%	CH%	%
1. Władza nad innymi	1	2	3	-1	-2	-2
2. Zasady moralne	2	9	11	-2	11	6
3. Miłość	76	48	124	89	57	64
4. Przyjaźń	87	65	152	79	77	78
5. Szczególne życie rodzinne	52	25	77	47	30	40
6. Pracowitość i obowiązkowość	8	8	16	7	10	8
7. Szerokie zainteresowania	15	7	22	14	8	11
8. Kariera	21	9	30	19	11	15
9. Wykształcenie	7	7	14	6	8	7
10. Dobry zawód	40	23	63	36	27	32
11. Poczucie własnej godności	17	9	26	15	11	13
12. Własne poglądy	32	20	52	29	24	29
13. Zdrowie	63	45	108	57	54	56
14. Zaradność życiowa	3	3	6	-3	-4	3
15. Wiara i religia	13	8	21	12	10	11
16. Niezależność	50	36	86	45	43	44
17. Walka z niesprawiedliwością	11	15	26	10	18	13
18. Ryzyko i przygoda	6	15	21	5	18	11
19. Spokój	8	9	17	7	11	9
20. Tolerancja	34	26	60	31	31	31
21. Powódz. u płci przeciwnej	3	12	15	-3	14	8
22. Pewność dnia jutrzejszego	6	7	13	5	8	7
23. Silny charakter	22	18	40	20	21	21
24. Dowcip	13	16	31	12	21	16
25. Pomoc innym	24	11	35	22	13	18
26. Odwaga	3	8	11	-3	10	6
27. Wygląd zewnętrzny	4	3	7	4	-4	4
28. Ideale	2	1	3	-2	-1	-2
29. Posiadanie pieniędzy	8	15	23	7	18	12
30. Tradycja	2	2	4	-2	-2	-2

D - Ilość odpowiedzi udzielonych przez dziewczęta.
 CH - Ilość odpowiedzi udzielonych przez chłopców.
 D% - Ilość odpowiedzi udzielonych przez dziewczęta w ujęciu procentowym
 CH% - Ilość odpowiedzi udzielonych przez chłopców w ujęciu procentowym
 % - Ilość odpowiedzi udzielonych przez całą grupę ankietowanych w ujęciu procentowym

Wymienione wartości i tutaj nie są uszeregowane od najczęściej podawanej do najrzadziej, lecz występują w takiej kolejności jak na druku ankiety. W tabeli zamieszczone są one również z uwzględnieniem płci. Można zatem łatwo z niej odczytać, iż np. dla dziewcząt taka wartość jak miłość (69%), przyjaźń (79%) oraz udane życie rodzinne (47%) jest znacznie bardziej cenniejsza jak wśród chłopców.

Rysunek 3. Wartości uznawane za najistotniejsze przez młodzież BBS.



Oto oznaczenia osi poziomej będące konkretnymi wartościami:

- | | | |
|--------------------------------|---------------------------------|-------------------------------|
| 1. Władza nad innymi | 11. Poczucie własnej godności | 21. Powódz. u płci przeciwnej |
| 2. Zasady moralne | 12. Własne poglądy | 22. Pewność dnia jutrzejszego |
| 3. Miłość | 13. Zdrowie | 23. Silny charakter |
| 4. Przyjaźń | 14. Zaradność życiowa | 24. Dowcip |
| 5. Szczególne życie rodzinne | 15. Wiara i religia | 25. Pomoc innym |
| 6. Pracowitość i obowiązkowość | 16. Niezależność | 26. Odwaga |
| 7. Szerokie zainteresowania | 17. Walka z niesprawiedliwością | 27. Wygląd zewnętrzny |
| 8. Kariera | 18. Ryzyko i przygoda | 28. Ideale |
| 9. Wykształcenie | 19. Spokój | 29. Posiadanie pieniędzy |
| 10. Dobry zawód | 20. Tolerancja | 30. Tradycja |

Na osi pionowej wykresu zaznaczona została ilość odpowiedzi udzielonych przez całą badaną grupę w %

W ich grupie miłość wymieniło 57% ankietowanych, przyjaźń 77%, natomiast udane życie rodzinne 30% badanych. W tabeli zawarte są również wartości, które preferują chłopcy. Przykładem może być chociażby dowcip, który wymieniło 21% uczniów i tylko 12% uczennic.

Dokładna analiza wartości uznawanych przez obie grupy młodzieży byłaby bardzo obszerna, dlatego zasygnalizowano tylko porównanie pewnych wybranych wyników statystycznych ankiety. Są one pokazane w rysunku 4. Jest to zestawienie poprzednich dwóch interpretacji graficznych.

W grupie polskiej bardzo wysoka jest pozycja takich wartości jak wykształcenie (42% ankietowanych) i zaradność życiowa (27%) - w porównaniu z grupą niemiecką (odpowiednio 7% i 3%). Z porównania wynikają również niezwykle optymistyczne wnioski w odniesieniu do grupy młodych ludzi z Darmstadt. Bardzo wysoką pozycję zajmuje tam taka wartość jak niezależność (44% ankietowanych) i tolerancja (31%) w porównaniu do polskiej grupy (odpowiednio 20% i 18%). Aby móc jednak dokładnie stwierdzić czy istotnie wybory dokonane przez młodzież polską i niemiecką są podobne czy też różne sporządzona została tabela 7. Zawiera ona ranking dziesięciu najczęściej wybieranych w obu szkołach wartości.

Tabela 7. Ranking dziesięciu najczęściej wybieranych przez młodzież polską i niemiecką wartości.

LWJ	BBS
1. Szczęśliwe życie rodzinne	Przyjaźń
2. Miłość	Miłość
3. Przyjaźń	Zdrowie
4. Zdrowie	Niezależność
5. Wykształcenie	Szczęśliwe życie rodzinne
6. Zaradność życiowa	Dobry zawód
7. Poczucie własnej godności	Tolerancja
8. Zasady moralne	Własne poglądy
9. Własne poglądy	Silny charakter
10. Silny charakter	Pomoc innym

Chcąc mieć jednak czytelny obraz podobieństw i różnic sporządziłem tabelę 8.

Tabela 8. Wartości uznawane przez młodzież polską i niemiecką; wspólne i odrębne.

Odrębne w grupie polskiej	Wspólne	Odrębne w grupie niemieckiej
Wykształcenie	Przyjaźń	Niezależność
Zaradność życiowa	Miłość	Dobry zawód
Poczucie własnej godności	Zdrowie	Tolerancja
Zasady moralne	Szczęśliwe życie rodzinne	Pomoc innym
	Własne poglądy	
	Silny charakter	

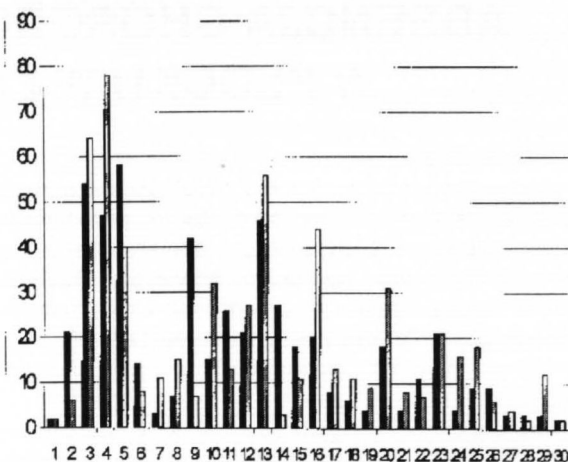
Tak więc hipoteza mówiąca, iż wartości uznawane za najważniejsze przez młodzież polską i niemiecką są podobne, okazała się prawdziwa. Spośród dziesięciu najczęściej wymienianych przez uczniów obu szkół wartości, sześć pokrywa się.

Myślę, że w dobie dążenia do wspólnej Europy tego typu porównania będą miały coraz większe znaczenie. Mam nadzieję, iż przedstawiona praca będzie jednym z "kamyczków" na drodze do wielokulturowego wychowania w Polsce i choćby odrobinę zbliży nas do ideału współzycia w przyszłym, wielokulturowym społeczeństwie¹¹.

PRZYPISY:

- ¹ Kuffel R. (red), 80 lat szkoły. *Gimnazjum Polskie - Liceum im. Władysława Jagiełły 1906-1986*. Płock 1986, s. 8.
- ² Tamże.
- ³ Tamże.
- ⁴ Bottcher W. M. (red): *Kinder aus 114 Nationen*, "Schillerpresse aktuell" 1998, nr 252, s. 13.
- ⁵ Deppert F., *Aforyzmy*. Warszawa 1998, s. 6.
- ⁶ Tamże.

Rysunek 4. Wartości uznawane za najistotniejsze przez młodzież LWJ i BBS.



Oto oznaczenia osi porównującej podane konkretnymi wartościami:

- | | | |
|------------------------------|---------------------------------|----------------------------------|
| 1. Władza nad innymi | 11. Poczucie własnej godności | 21. Powodzenie w pracy zawodowej |
| 2. Zasady moralne | 12. Własne poglądy | 22. Pewność dnia jutra |
| 3. Miłość | 13. Zdrowie | 23. Silny charakter |
| 4. Przyjaźń | 14. Zaradność życiowa | 24. Dopytanie |
| 5. Szczęśliwe życie rodzinne | 15. Wiara i religia | 25. Pomoc innym |
| 6. Praca i obowiązki | 16. Niezależność | 26. Odnoga |
| 7. Szerokość zainteresowań | 17. Walka z niesprawiedliwością | 27. Wygląd zewnętrzny |
| 8. Kariera | 18. Ryzyko i przygoda | 28. Lubię |
| 9. Wykształcenie | 19. Spokój | 29. Posiadanie pieniędzy |
| 10. Dobry zawód | 20. Tolerancja | 30. Tradycja |

Na osi pionowej wykresu zaznaczona została stość odpowiedzi udzielonych przez całą badaną grupę w %
Na wykresie słupkami ciemnymi oznaczono się odpowiedzi i ułodyczy polskiej natomiast jasnymi niemieckiej.

***Praca powstała dzięki uprzejmości i współpracy wielu osób, którym autor chciałby za to serdecznie podziękować. W większości były to koleżanki i koledzy z rad pedagogicznych Liceum Ogólnokształcącego im. Wł. Jagiełły i Szkoły im. Bertolta Brechta z Darmstadt. Bez ich zaangażowania niemożliwe byłoby zrealizowanie tego zamierzenia.**