

Popławski, Bogdan

Historyczny zespół przemysłowy w Żychlinie : uzupełnienie

Notatki Płockie 56/3(228), 3-6

2011

Artykuł został zdigitalizowany i opracowany do udostępnienia w internecie przez Muzeum Historii Polski w ramach prac podejmowanych na rzecz zapewnienia otwartego, powszechnego i trwałego dostępu do polskiego dorobku naukowego i kulturalnego. Artykuł jest umieszczony w kolekcji cyfrowej bazhum.muzhp.pl, gromadzącej zawartość polskich czasopism humanistycznych i społecznych oraz w kolekcji mazowieckich czasopism regionalnych mazowsze.hist.pl.

Tekst jest udostępniony do wykorzystania w ramach dozwolonego użytku.

HISTORYCZNY ZESPÓŁ PRZEMYSŁOWY W ŻYCHLINIE UZUPEŁNIENIE

Abstrakt

Na podstawie ostatnio przeprowadzonych badań archiwalnych w kutnowskim oddziale Archiwum Państwowego w Płocku autor uzupełnia informacje dotyczące początków utworzenia Osady i cukrowni Walentynów w dobrach Pruszków we wsi Budzyń – obecnie w Żychlinie.

W artykule opublikowanym w nr 2/227 „Notatek Płockich” błędnie podałem, w oparciu o dotychczasowe opracowania¹, że Osada i fabryka Walentynów w 1837 r. były współwłasnością Tomasza Pruszką i Spółki. Jednocześnie wskazałem 1853 jako rok założenia przez Leopolda Kronenberga cukrowni i rafinerii Walentynów.

Z badań archiwalnych przeprowadzonych przeze mnie ostatnio w kutnowskim oddziale Archiwum Państwowego w Płocku wynika, że cukrownia, rafineria jak i Osada Walentynów zostały założone przez Tomasza Pruszką w 1853 r. tj. wkrótce po uzyskaniu przez niego „konsensu do urządzenia nowej fabryki cukru z buraków” (zezwolenia urzędowego z lutego 1852 r.)². Zapis w księdze hipotecznej Budzyna z dnia 27 czerwca 1853 r.³ mówi, że T. Pruszką aktem notarialnym o tej dacie założył we wsi Budzyń spółkę Fabryki Cukru. Do spółki należeli: Robert Bothe, Dominik Rynkiewicz, Szymon Toeplitz i Ignacy Natanson. Na potrzeby fabryki, z gruntów folwarku Budzyń, Pruszką wydzielił powierzchnię 20 mórg 300 prętów (11,76 ha) wraz z częścią rzeczki na wieczystą dzierżawę i nadał jej nazwę „Osada Fabryczna Walentynów”. Inny akt notarialny⁴ o tej samej dacie co powyższy informuje, że Dominium dóbr żychlińskich Pruszką zobowiązało się uprawiać buraki cukrowe w określonej ilości i cenie na potrzeby cukrowni Walentynów do roku 1862 i dłużej.

W latach 1853–1855 powstały na terenie Osady nowe budynki fabryczne. Z Księgi ubezpieczeń od ognia Osady Fabrycznej Walentynów⁵ wynika, że właścicielami cukrowni byli w tym czasie ww. wspólnicy Pruszką, a na terenie Walentynowa znajdowały się budynki przedstawione na ilustracji 4 w artykule mojego autorstwa. Są to następujące obiekty:

– parterowy murowany, częściowo piętrowy, kryty dachówką, o wymiarach około 98x26

- łąki, wysokości 15 łąki (56x15x8,6 m);
- przybudówka na kościarnię i kotły parowe, murowana, kryta blachą o wymiarach około 32,5x18,2x3,5 m;
- komin murowany średnicy 3,7 m, wysokości około 16,1 m;
- dom z buracznia murowany pod dachówką o wymiarach około 17,9x15,0x3,5 m;
- szopa na skład murowana, kryta gontem, o wymiarach około 40,3x10,9x2,6 m;
- dom dla robotników murowany pod gontem o wymiarach około 25,9x10,4x8,0 m
- i inne zabudowania.

Budynki fabryczne wyposażone były w maszyny i kotły parowe, luftpompę, prasy hydrauliczne i pompy wodne oraz szczegółowo wymienione tamże ilości zaworów, rur itp. urządzeń specjalistycznych. Równocześnie w innym dokumencie, którego odpis zamieszczony jest w księdze hipotecznej czytamy, że „...wieczyści posiadacze.... wzniesli fabrykę cukru i inne do niej należące zabudowania opłacają corocznie czynsz w kwocie Rs 30” (rubli srebrem 30⁶).

Z analizy zapisów hipotecznych wynika ponadto, że T. Pruszką na budowę cukrowni zaciągnął pożyczki wśród wielu osób⁷, w tym bankierów warszawskich (prawdopodobnie u Henryka Toeplitza i Leopolda Kronenberga, którzy finansowali większość prac przy budowie cukrowni i rafinerii⁸). Śmierć T. Pruszką w sierpniu 1856 r. oraz roszczenia finansowe dłużników spowodowały spory sądowe i w ostateczności wyrok Trybunału Cywilnego Guberni Warszawskiej z 4 września 1858 r. o zajętości dóbr żychlińskich przez komornika i „przymuszonej” ich sprzedaży⁹. W wyniku tego wyroku dobra ziemskie odkupiła w czerwcu 1859 r. żona Pruszką – Seweryna (za kwotę 90100 Rs.), a plenipotentem i zarządcą dóbr został Konrad Garczyński (mąż Jadwigi córki Pruszką, która formalnie od lutego 1866 r. stała się właścicielką całości dóbr żychlińskich).

Spory między właścicielami cukrowni i Osady fabrycznej Walentynów a właścicielami dóbr Budzyń wyjaśniają decyzje zwierzchności sądowej i hipotecznej według których w maju 1866 r. właścicielem fabryki cukru został Henryk Toeplitz, a w lutym 1867 r. Leopold Kronenberg i Henryk Toeplitz.¹⁰ Spory te definitywnie zakończył kontrakt z 13 czerwca 1867 r. podpisany w Kancelarii Ziemskiej Teofila Brzozowskiego w Warszawie¹¹ między właścicielem dóbr Budzyń – Konradem Garczyńskim (reprezentującym żonę Jadwigę), a właścicielami Osady i Fabryki – Leopoldem Kronenbergiem i Henrykiem Toeplitzem.

Kontrakt ten potwierdza, że od lutego 1867 r. fabryka wraz z Osadą są własnością Leopolda Kronenberga i Henryka Toeplitza. K. Garczyński zrzekł się bowiem gruntów należących do Osady i przelał prawa wieczystej własności na ww. oraz uwolnił ich od obowiązku opłacania czynszu. Ponadto K. Garczyński wydzielił z obszaru folwarku teren przy drodze do Pniewa a granicą Dobrzelina, ogród przyległy do fabryki oraz łąkę wraz z zabudowaniami na nich istniejącymi i sprzedał je na własność ww. Nadał także prawo do użytkowania wody z rzeki Studwi. Tym sposobem obszar Osady Fabrycznej Walentynów i cukrowni został powiększony do 49 mórg 280 prętów kwadratowych (27,96 ha). Do omawianego kontraktu załączona była mapa posiadłości sporządzona przez inżyniera Powiatu Kutnowskiego – Barcikowskiego przechowywa-

na w zbiorach Muzeum Regionalnego w Kutnie (patrz ilustracja 2 w artykule autora).

Z powyższych materiałów wiadomo, że po podpisaniu kontraktu L. Kronenberg przystąpił do przebudowy i unowocześnienia cukrowni (lata 1867–1868). Potwierdzają to zapisy w Księdze ubezpieczeń od ognia budynków fabryki z maja 1868 r., w której znajduje się szczegółowy opis jej zabudowy i wyposażenia, odmienny od wymienionych w uprzednich latach¹².

Z treści kontraktu wynika także, iż Jadwiga i Konrad Garczyńscy sprzedali w 1867 r. L. Kronenbergowi i H. Toeplitzowi teren ogrodu - parku o powierzchni 1 morgi 151 prętów kwadratowych (0,84 ha) z istniejącym i opuszczonym budynkiem d. dworu. W tym czasie mieszkali bowiem w sąsiednich dobrach Szczawin Kościelny, których byli właścicielami. Fakt zakupu wspomnianych gruntów przez Kronenberga i Toeplitza oznacza, że nowy dwór, położony na terenie parku w sąsiedztwie starego, zwany w miejscowej tradycji „Domem Prusaków”, został zbudowany przez nich, a nie jak dotąd sądzono przez Prusaka. Bankierzy ci wznieśli go najprawdopodobniej w latach 1868–1869. Jednak budowę domu zainicjował i rozpoczął zapewne sam T. Prusak jeszcze w 1855 r. O wzniesieniu fundamentów pod budynek mieszkalny informuje bowiem wzmianka w cytowanej Księdze ubezpieczeń od ognia budynków fabryki z 1855 r.¹³ Trudności finansowe i śmierć Prusaka w 1856 r. zatrzymały na pewien czas tę inwestycję.

Przypisy

- ¹ W. Baranowski, *Katalog zabytków budownictwa przemysłowego w Polsce*, t. 4, z. 7, s. 33 oraz *Karty ewidencyjne zabytków architektury i budownictwa: Zakłady Wytwórcze Maszyn Elektrycznych i Transformatorów „EMIT” w Żychlinie, ul. Narutowicza 72*, Zbiory Krajowego Ośrodka Dokumentacji Zabytków w Warszawie.
- ² T.A. Prusak, *Relacje rodzin Prusaków i Chopinów od końca XVIII do lat 60.XIX wieku ze szczególnym uwzględnieniem losów Prusaków*, Wydawnictwo Neriton, Warszawa 2010, s. 158
- ³ Archiwum Państwowe w Płocku O/Kutno, Akta gminy Żychlin, Hipoteka w Kutnie, sygn. 3944 oraz sygn. 2075/K1
- ⁴ Odpis aktu: Archiwum Państwowe w Płocku O/Kutno, Akta gminy Żychlin, Hipoteka w Kutnie, sygn. 3944/K 22 verso
- ⁵ Księga ubezpieczeń od ognia Osady Fabrycznej Walentynów z dnia 18 sierpnia 1855 r. – Archiwum Państwowe w Płocku O/Kutno, Akta gminy Żychlin, sygn. 33
- ⁶ Zapis w księdze hipotecznej z 4. września 1858 r. – odpis wyroku o zajętości dóbr żychlińskich przez komornika i „przymuszonej”

ich sprzedaży. Archiwum Państwowe w Płocku O/Kutno, Hipoteka w Kutnie, sygn. 3944/K 21 verso i K 22

- ⁷ T. Prusak pożyczki zaciągnął m.in. w Towarzystwie Kredytowym Ziemskim, u W. i J. Stubicich, Domu Handlowym J. S. Rosen, u F. Berezińskiego, L. Kronenberga, M. Kamionera, M. Müttnera i innych.

⁸ Prawdopodobnie z tych powodów sąd przyznał im prawa własności osady i fabryki

⁹ Zapis w księdze hipotecznej *op. cit. przypis 6*, K 9–37.

¹⁰ Zapisy w księdze ubezpieczeń Osady Fabrycznej Walentynów od ognia z 1866 i 1867 r. (Archiwum Państwowe w Płocku O/Kutno, akta gminy Żychlin, sygn. 8)

¹¹ Odpis kontraktu w księdze hipotecznej (Archiwum Państwowe w Płocku O/Kutno, Hipoteka w Kutnie, dobra ziemskie Żychlin, sygn. 2075/K185–188

¹² Zapis w księdze ubezpieczeń *op. cit. przypis 10*

¹³ Zapis w księdze ubezpieczeń *op. cit. przypis 5*

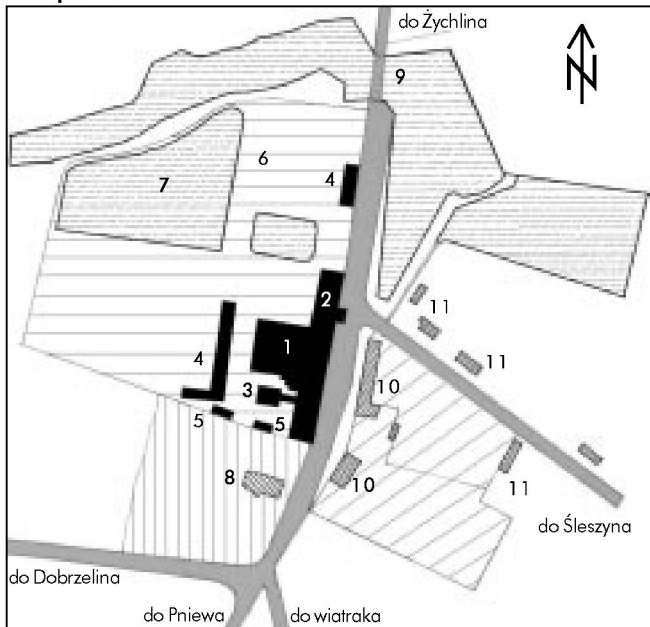
THE HISTORICAL INDUSTRIAL COMPOUND IN ŻYCHLIN –

SUMMARY

Based on recent archive research conducted at the Kutno Section of the Płock State Archives, Popławski, the author of the article „THE HISTORICAL INDUSTRIAL COMPOUND IN ŻYCHLIN”, complements his information about the origins of the settlement and the Walentynów sugar refinery in the Prusak family's premises in the village of Budzyń – the modern day Żychlin.

Translation by the Bartosz Lacki

Mapa 4



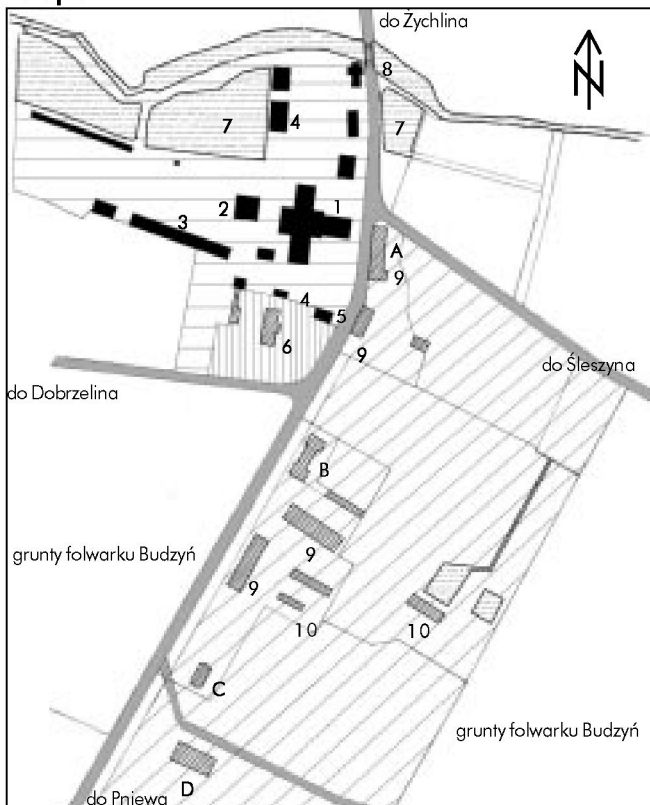
LEGENDA:

- TEREN FABRYKI CUKRU
- TEREN OSADY
- TEREN REZYDENCJI WŁAŚCICIELA
- STAWY I RZĘKA SŁUDWIA
- BUDYNKI PRODUKCYJNE
- BUDYNKI MIESZKALNE I INNE
- DROGI

Plan zabudowy pierwszej fabryki cukru „Walentyńów” i sąsiedniej zabudowy mieszkalnej z 1867 r. (przed przebudową). Opracowanie autora wg mapy 2.

1 – hala produkcyjna prawdopodobnie wysoka, dwu kondygnacyjna; 2 – parterowa hala produkcyjna; 3 – kotłownia parowa; 4 – parterowe budynki pomocnicze; 5 – inne budynki magazynowe; 6 – teren składowania buraków; 7 – stawy fabryczne gromadzenia wody produkcyjnej; 8 – dwór Tomasza Prusaka; 9 – drewniany most na rzece Słudwi; 10 – murowane trzy kondygnacyjne budynki mieszkalne; 11 – inne budynki mieszkalne i gospodarcze.

Mapa 5



LEGENDA:

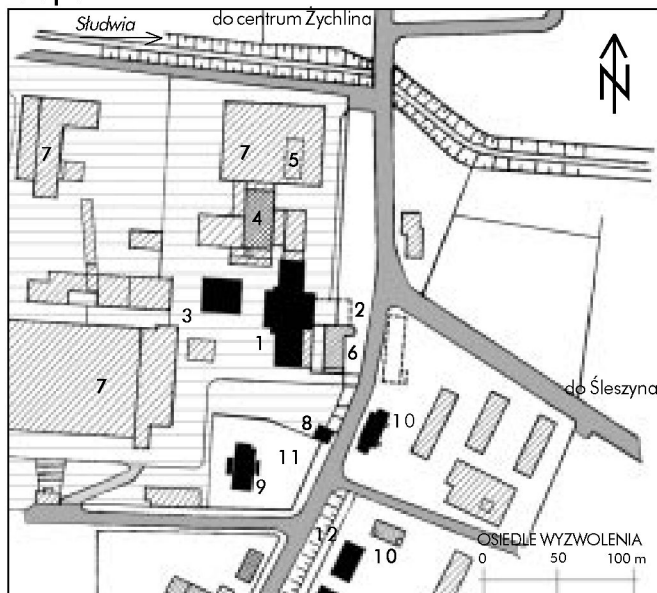
- TEREN CUKROWNI WALENTYŃÓW
- TEREN OSADY
- TEREN PARKU DWORU WŁAŚCICIELA
- STAWY I RZĘKA SŁUDWIA
- BUDYNKI PRODUKCYJNE FABRYKI
- BUDYNKI MIESZKALNE I INNE
- DROGI

Plan zabudowy osady fabrycznej byłej cukrowni „Walentyńów” z 1921 r. (po rozbudowie dokonanej w latach prosperity cukrowni tj. 1873–1915).

Opracowanie autora wg mapy 3.

1 – główna hala produkcyjna cukrowni, wysoka dwu kondygnacyjna; 2 – kotłownia; 3 – magazyn i stajnie; 4 – budynki gospodarcze; 5 – portiernia; 6 – dwór właściciela (Dom Prusaków); 7 – stawy fabryczne; 8 – drewniany most na rzece Słudwi; 9 – budynki mieszkalne pracowników cukrowni; 10 – budynki gospodarcze. A) budynek mieszczący Zarząd miasta i dóbr w końcu XIX w. i Urząd Gminy ok. 1900 r.; B) budynek mieszczący szkołę elementarną; C) szpital fabryczny; D) murowana stodoła dóbr dworskich.

Mapa 6



LEGENDA:

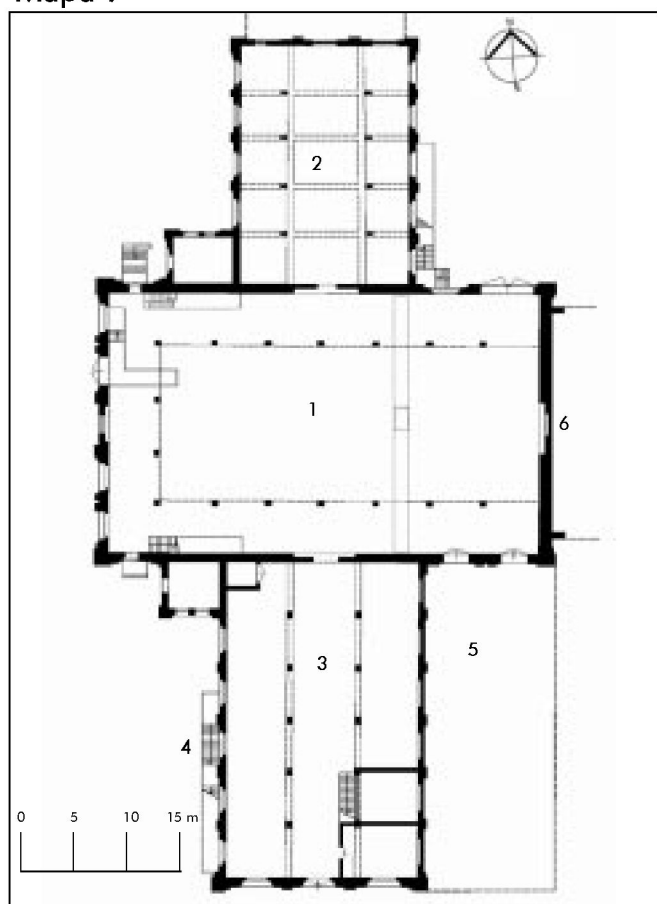
	BUDYNKI Z LAT 70–90.XIX w.
	BUDYNKI Z 1928 r.
	BUDYNKI Z 1936–1937 r.
	BUDYNKI Z LAT 60 –70 –90 XX w.
	BUDYNKI NIEISTNIEJĄCE
	TEREN FABRYKI EMIT
	GŁÓWNE ULICE
	RZĘKA SŁUDWIA

Współczesna zabudowa części zabytkowej Zakładów Wytwórczych Maszyn Elektrycznych i Transformatorów EMIT w Żychlinie.

Opracowanie autora.

1 – główna hala produkcyjna (A) dawniej cukrowni „Walentyńów”, przebudowana w 1922 r.; 2 – dobudowana hala produkcyjna w 1923 r., nieistniejąca; 3 – elektrownia, pierwotnie kotłownia cukrowni, później hala pomiarowa silników i sprężarkownia; 4 – hala produkcyjna (B) z 1928 r.; 5 – spawalnia z 1928 r., nieistniejąca; 6 – budynek administracyjno-biurowy z 1936–1937 r. 7 – inne budynki produkcyjne i hale współczesne; 8 – portiernia z lat 70. XIX wieku; 9 – dwór właścicieli z końca XIX wieku (Dom Pruszków); 10 – budynki mieszkalne pracowników fabryki; 11 – park, ogród rezydencji; 12 – zabytkowa aleja około 100. letnich kasztanowców.

Mapa 7

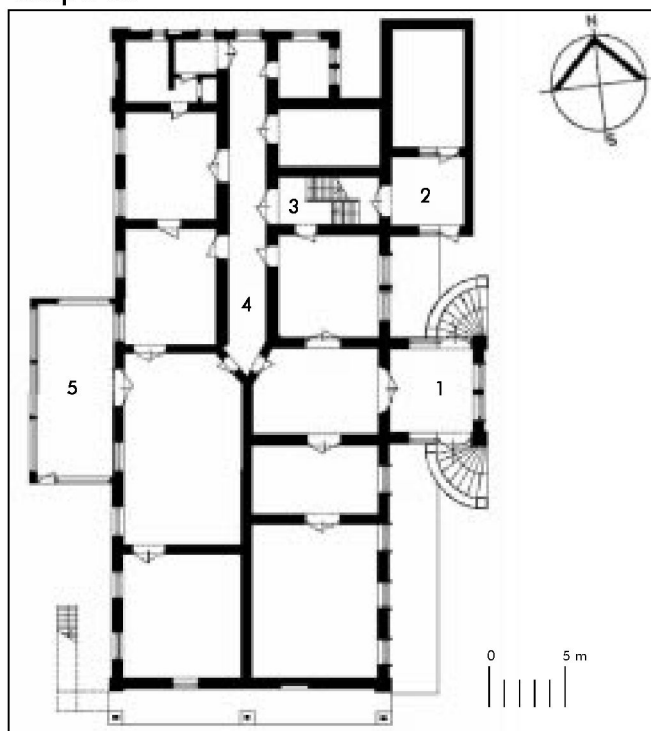


Rzut parteru głównej hali produkcyjnej d. cukrowni z lat 70. XIX wieku, przebudowanej w 1922 r. dla potrzeb Zakładów Elektrycznych Brown-Boveri.

Opracowanie autora wg rys. mgr D. Zaremby w karcie ewidencyjnej zabytków architektury i budownictwa z 1995 r., Ośrodka Dokumentacji Zabytków w Warszawie.

1 – hala główna z antresolą, wysokości około 13,0 m, jedno kondygnacyjna; 2 – skrzydło północne hali, trzy kondygnacyjne z użytkowym poddaszem, podpiwniczone; 3 – skrzydło południowe hali z użytkowym poddaszem; 4 – metalowe schody zewnętrzne; 5 – dobudowa z lat 70. XX wieku (istniejąca); 6 – dobudowana hala produkcyjna z 1923 r., wyburzona.

Mapa 8.



Rzut parteru „Domu Pruszków” z końca XIX wieku.

Opracowanie autora wg rys. mgr D. Zaremby w karcie ewidencyjnej zabytków architektury i budownictwa z 1995 r., Ośrodka Dokumentacji Zabytków w Warszawie. 1 – przedsionek głównego wejścia; 2 – dobudowany ryzalit z przedsionkiem (współczesny); 3 – klatka schodowa; 4 – korytarz; 5 – dobudowana drewniana weranda.