

# Jerzy Trocha

---

## Wyzwania i zagrożenia stojące przed Polską w kwestii bezpieczeństwa społecznego w XXI wieku

---

Obronność - Zeszyty Naukowe Wydziału Zarządzania i Dowodzenia Akademii Obrony Narodowej nr 2(14), 102-113

---

2015

Artykuł został opracowany do udostępnienia w internecie przez Muzeum Historii Polski w ramach prac podejmowanych na rzecz zapewnienia otwartego, powszechnego i trwałego dostępu do polskiego dorobku naukowego i kulturalnego. Artykuł jest umieszczony w kolekcji cyfrowej [bazhum.muzhp.pl](http://bazhum.muzhp.pl), gromadzącej zawartość polskich czasopism humanistycznych i społecznych.

Tekst jest udostępniony do wykorzystania w ramach dozwolonego użytku.

AUTOR

mgr Jerzy Trocha

j.trocha@aon.edu.pl

## WYZWANIA I ZAGROŻENIA STOJĄCE PRZED POLSKĄ W KWESTII BEZPIECZEŃSTWA SPOŁECZNEGO W XXI WIEKU

### Wprowadzenie

Od zarania dziejów dylematy związane z bezpieczeństwem stanowiły istotną część życia. Dążenie do utrzymania jego pożądanego poziomu ulokowało je w gronie najważniejszych potrzeb egzystencjonalnych<sup>1</sup>, bowiem bezpieczeństwo warunkuje postępek. Ludzkość od wieków zmaga się z niebezpieczeństwami związanymi z siłami natury bądź działalnością człowieka. W wyniku nieustannych zmian będących efektem rozwoju cywilizacyjnego społeczeństw wzrosła liczba potencjalnych zagrożeń nie tylko w sferze militarnej, lecz także ekonomicznej, kulturowej, gospodarczej czy społecznej<sup>2</sup>. Pozwoliło to na znacznie szersze spojrzenie na kwestię bezpieczeństwa wśród społeczności międzynarodowej oraz wywołało zapotrzebowanie na ochronę obywateli przed nowymi kategoriami zagrożeń.

Analizując zatem bezpieczeństwo narodowe, należy wyróżnić różnorodne jego aspekty: polityczne, militarne, ekonomiczne, społeczne, ekologiczne, kulturowe, powszechne oraz publiczne. Autor w niniejszej publikacji szczególną uwagę poświęcił problemowi bezpieczeństwa społecznego, *pod pojęciem którego najogólniej rozumie się ochronę egzystencjonalnych podstaw życia ludzi, zapewnienie możliwości zaspokajania indywidualnych potrzeb (materialnych i duchowych), realizację aspiracji życiowych przez tworzenie warunków do pracy i nauki, ochronę zdrowia oraz gwarancje emerytalne*<sup>3</sup>.

Problematyka bezpieczeństwa społecznego jest niezwykle złożona i stanowi istotną kwestię XXI wieku. Na przestrzeni ostatnich lat jednym z głównych zagrożeń cywilizacyjnych dotykających rozwinięte kraje europejskie stał się niski przyrost naturalny. Szacuje się, iż pomimo zwiększającej się na zachodzie Europy średniej długości życia, liczba mieszkańców tego kontynentu do 2050 roku diametralnie spadnie. Problemy demogra-

---

<sup>1</sup> Zob., A. Maslow, *Motywacja i osobowość*, PWN, Warszawa, 2006, s. 62.

<sup>2</sup> Zob., W. Kitler, *Bezpieczeństwo narodowe RP. Podstawowe kategorie, uwarunkowania, system*, AON, Warszawa, 2011, s. 9.

<sup>3</sup> A. Skrabacz, *Bezpieczeństwo społeczne. Podstawy teoretyczne i praktyczne*, ELIPSA, Warszawa, 2012, s. 9.

ficzne wśród Europejczyków mają znacznie głębsze podłoże. Wynika to z sukcesywnego napływu imigrantów, głównie muzułmanów. Ich przybywanie do Europy ze względu na zainteresowanie możliwościami socjalnymi państw europejskich staje się obecnie elementem debaty publicznej. Faktem jest, że zwiększająca się liczba muzułmanów w krajach Europy Zachodniej, a w szczególności Niemczech i Francji, może odbić się na obu tych krajach negatywnie. W Niemczech, dokąd imigrują głównie Turcy, problemem staje się zaplecze socjalne, z którego korzystają głównie muzułmanie, posiadający wielodzietne rodziny mający problem z asymilacją. We Francji natomiast, do której imigrują również obywatele państw Afryki o bardziej radykalnych poglądach religijnych, dochodzi do nieporozumień, a nawet starć między chrześcijanami a muzułmańskimi imigrantami. Zarówno problem świadczeń socjalnych dla imigrantów, konflikty religijne, jak i niski przyrost naturalny wśród obywateli państw Europy Zachodniej są istotnymi niebezpieczeństwami społecznymi, które stanowią kluczowe wyzwanie obecnych czasów.

Zagrożenia o charakterze społecznym dotykające państwa europejskie budzą uzasadnione pytanie o bezpieczeństwo społeczne RP. Niniejszy artykuł stanowi publikację przeglądową, której celem jest skłonienie czytelników do refleksji nad wyzwaniami, szansami i zagrożeniami stojącymi przed Polską w XXI wieku w aspekcie bezpieczeństwa społecznego.

### **Zagrożenia o charakterze społecznym**

W dzisiejszych czasach ochrona ludności nie skupia się wyłącznie na niebezpieczeństwach militarnych lub też związanych z katastrofami naturalnymi. Wielowymiarowość bezpieczeństwa narodowego RP pozwala nam na zdefiniowanie dawniej niedostrzeganych zagrożeń wprost oddziałujących na egzystencjonalne podstawy istnienia narodu, mieszających się w kategorii zagrożeń społecznych. Wspomniany rodzaj niebezpieczeństw jest często pomijany w polemice nad bezpieczeństwem państwa. Zgodnie z literaturą przedmiotu zagrożenia społeczne podzielić można na psychospołeczne oraz socjalne<sup>4</sup>.

Pod terminem *zagrożeń psychospołecznych* należy rozumieć *stan społeczeństwa objawiający się takim stopniem nasilenia negatywnych oddziaływań i zjawisk, w wyniku których zachwiane zostają egzystencjonalne*

---

<sup>4</sup> Zob., A. Skrabacz, *Uwarunkowania tworzenia bezpieczeństwa społecznego w XXI wieku*, [w:] A. Skrabacz, S. Sulowski (red.), *Bezpieczeństwo społeczne. Pojęcie, uwarunkowania, wyzwania*, ELPISA, Warszawa, 2012, s. 53.

wartości oraz interesy narodu i państwa, a także istnieje możliwość obniżenia świadomości społeczeństwa<sup>5</sup>. Dotyczą one w głównej mierze:

- dyskryminacji,
- wykluczenia społecznego,
- radykalizmu religijnego,
- ksenofobii, szowinizmu,
- brutalizacji relacji społecznych,
- zatracenia ludzkich wartości,
- łamania podstawowych praw człowieka.

Z kolei zagrożenia socjalne odnoszą się do sytuacji związanej z pogłębiającym się stanem biedy i niedostatku, na co wpływa:

- wysoki poziom bezrobocia,
- brak funduszy na kupno bądź utrzymanie mieszkań,
- brak perspektyw pracy dla ludzi młodych.

Powyższe zagrożenia znacząco oddziałują na poziom życia obywateli. Pojawiające się symptomy niebezpieczeństw społecznych zwiastują poważne konsekwencje dla państwa. Ponadto do ważniejszych zagrożeń o charakterze społecznym zaklasyfikować należy również zachowania patologiczne oraz problemy demograficzne.

Patologie społeczne odnoszące się do licznej zbiorowości rzutują na wiele sfer życia, spowalniając rozwój gospodarczy<sup>6</sup>. Pojęcie *patologia* pochodzi od greckiego słowa *pathos*, które oznacza cierpienie. Definiowane jest jako (...) *ogół przypadków śmierci, obniżenia poziomu moralnego, pogarszania samopoczucia i strat materialnych spowodowanych naruszeniem reguł prakseologicznych, moralnych i prawnych oraz postępowaniem autodestruktywnym*<sup>7</sup>. W obrębie patologii społecznych wyróżnić można:

- narkomanię,
- prostytutkę,
- przestępczość,
- alkoholizm.

Problem patologii ma bardzo głębokie podłoże społeczne. Determinowane jest ono w głównej mierze przez czynniki: ekonomiczne, biologiczne, kulturowe, polityczne czy historyczne. Należy podkreślić, że zjawiska te stanowią istotne kwestie dla każdego państwa w momencie, gdy dotyczą wymiaru makrospołecznego. Pomimo tego jednostkowe zachowania patologiczne nie powinny pozostawać bez interwencji, bowiem uruchomić mogą one zasadę negatywnej synergii<sup>8</sup>. Przytoczona reguła polega na wywo-

---

<sup>5</sup> Słownik terminów z zakresu bezpieczeństwa narodowego, AON, Warszawa, 2002, s. 87.

<sup>6</sup> Zob., B. Hołyst, *Kryminologia*, PWN, Warszawa, 1999, s. 17.

<sup>7</sup> J. Malec, *Patologia społeczna jako zjawisko. Projekt definicji*, Państwo i prawo, nr 4/1986; za: I. Pospiszyl, *Patologie społeczne*, PWN, Warszawa, 2008, s. 17.

<sup>8</sup> A. Skrabacz, *Bezpieczeństwo społeczne. Podstawy...*, s. 89.

ływaniu jednych zachowań patologicznych przez drugie, co wówczas prowadzi może do zwiększenia skali zjawiska do poziomu makro. Dlatego też ważne jest przeciwdziałanie pojedynczym przypadkom patologii, gdyż ich późniejsze konsekwencje mogą przynieść poważne, negatywne skutki.

Kolejnym zagrożeniem dla bezpieczeństwa społecznego są problemy demograficzne. Analizując ten rodzaj niebezpieczeństw, należy zwrócić szczególną uwagę na przyrost naturalny oraz kwestię migracji, gdyż mają one największe znaczenie dla państwa.

Przyrostem naturalnym nazywamy stosunek liczby urodzeń żywych do ogólnej liczby zgonów. Według danych stopa przyrostu naturalnego na świecie za rok 2013 wynosiła 1,16%<sup>9</sup>. W demografii istnieją dwie tendencje określające to zjawisko. Pierwsza wynika z potrzeby zapewnienia biologicznego przetrwania. Charakteryzuje się wysokim wskaźnikiem urodzeń, a także zgonów. Powyższy nurt dotyczy państw biednych i słabo rozwiniętych. Druga tendencja związana jest z zachowaniem równowagi w społeczeństwie. Skupia się przede wszystkim na wzroście liczby ludności poprzez ograniczenie zjawiska umieralności. Występuje w państwach rozwiniętych, które dzięki zaawansowanej technologii medycznej wydatnie podnoszą wiek życia człowieka. W świetle tej teorii społeczeństwa w obliczu rozwoju technologicznego doświadczają przejścia demograficznego, które wiąże się ze spadkiem umieralności oraz rozrodczości. Powyższy problem dotyczy większości krajów Unii Europejskiej. Główną przyczyną osłabienia płodności w krajach rozwiniętych jest tryb życia, który warunkuje liczbę urodzeń. Przedstawione zjawisko w społeczeństwach krajów Europy Zachodniej pojawiło się na początku lat 60. XX wieku. Wówczas współczynnik dzietności spadł do poziomu zagrażającego reprodukcji. Czynniki wpływających na takie działania należy szukać w zatraceniu tradycyjnych ról społecznych. Kobiety przestały pełnić jedynie funkcje matek dbających o domowe ognisko. Dążenie do uzyskania stabilizacji zawodowej sprawiło, że macierzyństwo zostało przesunięte na czas późniejszy. Płodność kobiet jednak spada wraz z wiekiem, co wpływa na obniżenie wskaźnika dzietności.

Innym czynnikiem demograficznym istotnie wpływającym na poziom odczuwalnego bezpieczeństwa społecznego jest zjawisko migracji. Rozwój państwa nierozzerwalnie związany jest z natężoną mobilnością terytorialną ludności. Potwierdzają to procesy migracyjne, jakie miały miejsce na przełomie XX i XXI wieku w krajach Europy Środkowo-Wschodniej zainicjowane transformacją ustrojową oraz przystąpieniem części tych państw do

---

<sup>9</sup> Stwierdzono na podstawie danych Banku Światowego: World Development Indicators – Population Growth, [http://www.google.com/publicdata/explore?ds=d5bncppjof8f9\\_&ctype=l&strail=false&nselm=h&met\\_y=sp\\_pop\\_grow&met\\_y=sp\\_pop\\_grow](http://www.google.com/publicdata/explore?ds=d5bncppjof8f9_&ctype=l&strail=false&nselm=h&met_y=sp_pop_grow&met_y=sp_pop_grow) [dostęp 26.05.2015].

Wspólnoty Europejskiej. Polska była jednym z krajów, które doświadczyły tego procesu.

Najczęstszą przyczyną migracji jest bezrobocie. Stanowi ono najpoważniejsze zagrożenie społeczne dla ludności. Brak perspektyw na godziwe życie i możliwość utrzymania rodziny sprawia, że część mieszkańców decyduje się na podróże zagraniczne w poszukiwaniu odpowiedniego zarobku oraz perspektyw na przyszłość. W wielu przypadkach są to wyjazdy, które łączą się ze stałym osiedleniem na obczyźnie. Wówczas imigranci zakładają rodziny poza granicami krajów pochodzenia, a kolejne pokolenia rodzą i wychowują się na obczyźnie, tracąc narodowe wartości. Ponadto imigranci wypracowują również PKB, opłacają podatki i składki ubezpieczeniowe na rzecz obcego państwa. W zaistniałych okolicznościach traci na tym gospodarka narodowa.

Państwa, które są celem migracji obcokrajowców, wiele zyskują, jednakże może się to również wiązać z dużymi problemami socjalnymi. Wynika to z faktu, iż liczne grupy imigrantów nie podejmują zatrudnienia, korzystając z zasiłków dla niepracujących. Z tego względu kraje Europy Zachodniej prowadzące politykę wielokulturowości poniosły klęskę. Bezrobotni imigranci korzystający ze świadczeń socjalnych stają się poważnym obciążeniem dla państwa. Przykładem takiego zjawiska są muzułmanie migrujący do Republiki Federalnej Niemiec, Francji, czy Wielkiej Brytanii, którzy nie chcą asymilować się z miejscowymi społeczeństwami. Nie podejmują pracy zarobkowej, natomiast chętnie korzystają ze świadczeń socjalnych. Poza tym tradycyjny model rodziny muzułmańskiej pozwalający na poligynię z dużą liczbą dzieci prowadzi do poważnego obciążenia budżetu państwa. Powyższa sytuacja staje się przyczyną konfliktów między ludnością miejscową a muzułmanami. W ostatnim czasie europejskie media zdominowała informacja na temat podejmowanych przez Brytyjczyków zmian w prawie imigracyjnym. Zaostrzenie przepisów budzi sprzeciw pozostałych państw Unii Europejskiej, jest jednak naturalną reakcją wywołaną na skutek znacznego obciążenia budżetu przez bezrobotnych imigrantów. Problem migracji staje się jednym z najpoważniejszych problemów XXI wieku w Europie.

## **Prawne wymiary bezpieczeństwa społecznego RP**

Analizę wyzwań w zakresie bezpieczeństwa społecznego dla Polski należy zacząć od aspektów prawnych, które stanowią podstawę wyznaczającą standardy życia społecznego w każdym cywilizowanym państwie. Celem bezpieczeństwa społecznego jest przetrwanie, dążenie do realizacji własnych potrzeb oraz dobrobyt. Niezbędne do tego jest stworzenie właściwych warunków, uregulowanych prawnie. W wymiarze międzynarodo-

wym prawo normuje kwestie elementarnych praw, wolności człowieka i obywatela, ochrony rodziny i osób niepełnosprawnych, pracowników oraz zasad organizacji pracy. W Polsce natomiast uwarunkowania prawne w zakresie bezpieczeństwa społecznego znajdują się w prawie:

- konstytucyjnym,
- administracyjnym,
- gospodarczym,
- cywilnym,
- pracy,
- rodzinnym,
- karnym,
- procesowym<sup>10</sup>.

Dotyczą one kwestii związanych z: świadczeniami socjalnymi, pomocą społeczną, ochroną rodziny i dzieci, opieką nad osobami niepełnosprawnymi, popularyzacją zatrudnienia oraz ubezpieczeń społecznych.

Świadczenia socjalne stanowią pierwszy rodzaj pomocy państwa dla obywatela. Określona problematyka wiąże się ze wsparciem finansowym osób bezrobotnych lub też mających problem z opłacaniem alimentów. Ponadto tworzenie regulacji prawnych w ramach pomocy społecznej łączy się z tzw. programami wieloletnimi. Przykładem takich programów mogą być dodatki mieszkaniowe dla młodych małżeństw bądź dotacje dla rolników<sup>11</sup>.

Ochrona rodziny i dzieci polega w głównej mierze na zapobieganiu przemocy w rodzinach, objęciu wielodzietnych rodzin programem „Karty dużej rodziny” oraz wypłacaniu świadczeń socjalnych<sup>12</sup>. Rodzina jest wartością szczególnie chronioną w polskiej legislacji prawnej.

Istotną kwestią jest również ochrona osób niepełnosprawnych. W Polsce aktem normatywnym regulującym prawa niepełnosprawnych jest Uchwała Sejmu Rzeczypospolitej Polskiej z dnia 1 sierpnia 1997 r. – Karta Praw Osób Niepełnosprawnych. Dokument określa (...) *prawo do niezależnego, samodzielnego i aktywnego życia*<sup>13</sup> dla osób niepełnosprawnych.

Z kolei popularyzacja zatrudnienia związana jest z łagodzeniem efektów bezrobocia przez wprowadzenie ulg podatkowych dla pracodawców. Ważnym aspektem jest również tworzenie warunków do zabezpieczenia ciągłości pracy dla kobiet aktywnych zawodowo, aby bez obaw o utratę zatrudnienia mogły zakładać rodziny.

Ubezpieczenia społeczne natomiast stanowią ochronę obywateli, obejmując aspekty związane z funduszem emerytalnym i rentowym. Są

---

<sup>10</sup> Zob., W. Kilter, *Bezpieczeństwo narodowe...*, s. 168.

<sup>11</sup> Tamże, s. 169.

<sup>12</sup> Tamże, s. 171.

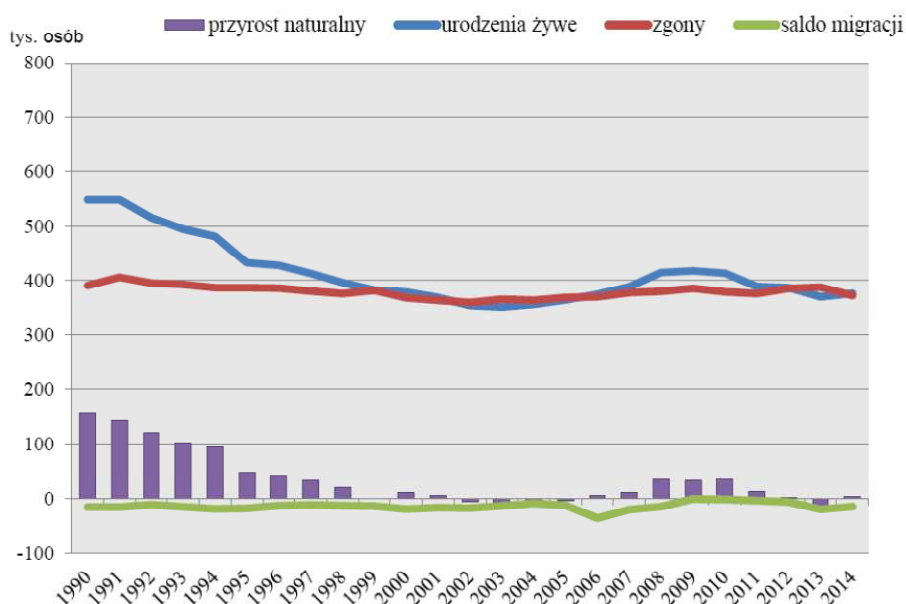
<sup>13</sup> *Uchwała Sejmu Rzeczypospolitej Polskiej z dnia 1 sierpnia 1997 r. – Karta Osób Niepełnosprawnych*, M. P. z 1997 r., nr 50, poz. 475, §1.

one niezwykle ważne na wypadek utraty zdolności do wykonywania zawodu w wyniku choroby bądź zdarzenia losowego. Zapewniają ciągłość finansową osobom, które nie mogą ponownie podjąć się zatrudnienia.

## **Polskie wyzwania w dziedzinie bezpieczeństwa społecznego**

Zagrożenia o charakterze społecznym mają istotne znaczenie dla bezpieczeństwa narodowego Rzeczypospolitej Polskiej. Wpływają na szereg dziedzin życia, ingerując w elementarne podstawy egzystencjonalne narodu. Wyzwaniem dla państwa jest przeciwdziałanie niekorzystnym zjawiskom oddziałującym bezpośrednio na społeczeństwo.

Polskę, podobnie jak inne kraje Europy Zachodniej, zaczął dotykać proces depopulacji. Załamanie demograficzne, które jest cechą państw rozwiniętych, oddziałuje na wiele aspektów życia: zagraża stabilności systemów finansów publicznych, zmniejsza podaż pracy, przez co ogranicza tempo wzrostu PKB. Tendencję demograficzną ludności w Polsce w latach 1990-2014 obrazuje wykres 1.



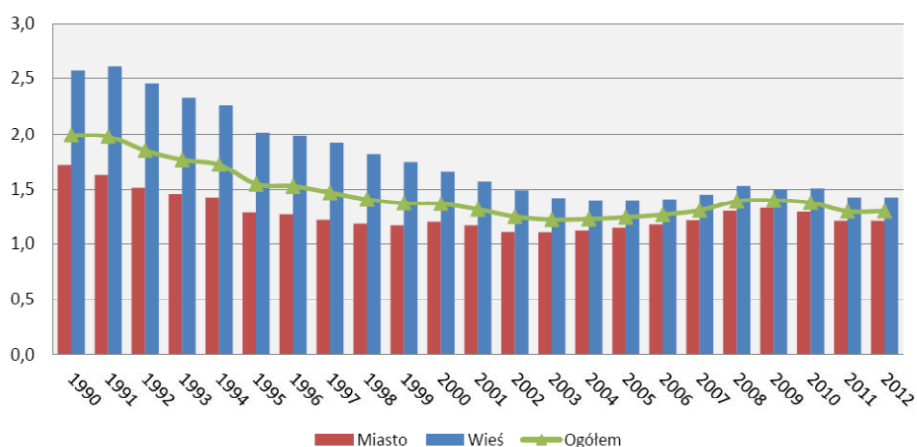
Źródło: Notatka informacyjna – Podstawowe informacje o rozwoju demograficznym Polski do 2014 r., Główny Urząd Statystyczny, Warszawa, 2015.

**Wykres 1. Ruch naturalny i saldo migracji zagranicznych ludności w latach 1990-2014**



Z powyższego schematu wynika, że w latach 90. XX wieku w kraju sukcesywnie spadał przyrost naturalny. W 1999 r. pierwszy raz od czasów II wojny światowej współczynnik osiągnął wartość zero, a liczba zgonów zrównała się z liczbą urodzeń. Ponadto na przestrzeni lat 2002-2005 stwierdzony został ujemny przyrost naturalny. Niepokojącej statystyki nie poprawia nawet fakt niewielkiego wzrostu tego współczynnika między 2006 a 2010 r., bowiem począwszy od 2011 r. przyrost naturalny ponownie spadł.

Współczynnik przyrostu naturalnego ściśle łączy się ze wskaźnikiem dzietności, czyli ogólną liczbą urodzonych dzieci przypadającą na jedną kobietę będącą w wieku rozrodczym (15-49 lat). Kierunek zmian wskaźnika dzietności w Polsce przedstawia wykres 2.



Źródło: Notatka informacyjna – Podstawowe informacje....

**Wykres 2. Współczynnik dzietności w latach 1990-2012**

Prezentowane zestawienie obrazuje stopniowy spadek dzietności kobiet. W 1990 r. wynosił on ogółem 2 dzieci na 1 kobietę. Z kolei w roku 2012 spadł do alarmującego poziomu 1,3. Ponadto na podkreślenie zasługuje również fakt, iż różnica między liczbą urodzonych dzieci przez kobiety w miastach i we wsi zaczyna się zrównywać. Długotrwałe utrzymywanie się niskiego przyrostu naturalnego oraz wskaźnika dzietności może mieć dla Polski negatywne konsekwencje. *Demografowie przewidują, iż w latach 2000-2060, przy tak niskim wskaźniku dzietności, nastąpi stopniowy spadek ludności Polski z 38,7 mln do około 29,2-32 mln obywateli*<sup>14</sup>. Przy obecnym wskaźniku dzietności nie jest możliwe zastępowanie pokoleń. Według danych, aby zjawisko to miało miejsce, współczynnik powinien

<sup>14</sup> M. Leszczyński, *Wpływ demografii na poziom bezpieczeństwa społecznego*, [w:] A. Skrabacz, S. Sulowski (red.), *Bezpieczeństwo społeczne. Pojęcie...*, s. 183.

wynosić 2,11 dziecka na 1 kobietę<sup>15</sup>. Zbliżona niekorzystna sytuacja występuje także w Rumunii, na Węgrzech i Słowacji, w Niemczech, Portugalii i Włoszech. Powyższy stan prowadzi do wzrostu podatków, kosztów służby zdrowia, a nawet zachwiania systemu emerytalnego państwa. Brak wymiany pokoleniowej prowadzi do deficytu siły roboczej w kraju, co wiąże się z wydłużaniem wieku emerytalnego.

Przyczyn złego stanu demograficznego w Polsce należy szukać w nie-spójnej polityce rodzinnej. Zawiera ona liczne mankamenty, przez co nie stawia rodziny na głównej płaszczyźnie działalności państwa. Brakuje ustawowych rozwiązań oraz praktyki społecznej i gospodarczej, dlatego też kobiety odkładają decyzję o macierzyństwie do momentu osiągnięcia stabilnej pozycji zawodowej i finansowej przez oboje partnerów. Jednak wówczas, z uwagi na spadek płodności kobiet wraz z wiekiem, często na potomstwo jest już za późno. Niesprzyjające warunki zewnętrzne powodują niechęć młodych Polaków do zakładania rodziny, co wydatnie wpływa na sytuację demograficzną kraju. Z tego względu rodzina przeżywa obecnie proces dezintegracji. Wpływa na to także wiele innych czynników, takich jak: zmiany ról społecznych związanych z płcią lub postaw względem małżeństwa. Przedstawione czynniki przyczyniły się do powstania nowych, alternatywnych form rodziny, do których należą: małżeństwa bezdzietne z wyboru, związki kohabitacyjne, homoseksualne, wspólnoty związków partnerskich oraz samotne rodzicielstwo.

Wyzwaniem dla władz jest powstrzymanie niskiego przyrostu naturalnego oraz wskaźnika dzietności. Pogłębianie się tych zjawisk wiązać się może z poważnym kryzysem gospodarczym oraz koniecznością tzw. ściągania zagranicznych pracowników do kraju. Przybycie imigrantów niesie poważne ryzyko zmiany struktury etnicznej oraz religijnej narodu. Związany z tym wzrost napięć oraz konfliktów społecznych doprowadzić może do niebezpiecznych zamieszek. Podobnie jak miało to miejsce we Francji w 2005 r. Innym problemem może być również zaplecze socjalne, poprzez znaczne obciążenie budżetu państwa kosztami utrzymania bezrobotnych imigrantów. Aktualnie Polsce nie zagraża powyższe zjawisko, jednak w obliczu długotrwałego utrzymywania się niskiego przyrostu naturalnego problem może wystąpić.

Antidotum na poprawę tego stanu rzeczy jest wprowadzenie skutecznych programów tworzących dogodne i bezpieczne warunki dla osób młodych do zakładania rodziny. Priorytetem jest ochrona ciągłości pracy kobiet oraz wprowadzenie ulg podatkowych dla osób z dziećmi. Dostosowanie prawa do współczesnych problemów demograficznych związanych z przyrostem naturalnym jest działaniem niezbędnym dającym realną szansę na poprawę tego zjawiska na przestrzeni najbliższych lat.

---

<sup>15</sup> Zob., P. Eberhardt, *Mało nas*, Rzeczpospolita z 21.12.1999 r.

Wyzwania i zagrożenia stojące przed polską w kwestii bezpieczeństwa...

Kolejnym wyzwaniem dla Polski jest ograniczenie bezrobocia. Ma ono duże znaczenie, wpływając na wiele dziedzin życia społecznego, w tym również na migrację. Jak wskazują dane Głównego Urzędu Statystycznego, stopa bezrobocia w kraju za kwiecień 2015 r. wynosi 11,2%<sup>16</sup>. Jest to kolejny spadek w stosunku do stycznia bieżącego roku, kiedy bezrobocie w Polsce wynosiło 12%. Powyższe dane dotyczą wyłącznie bezrobocia rejestrowanego. Nie oddają jednak rzeczywistej skali zjawiska w kraju, gdyż nie wszystkie osoby pozostające bez pracy rejestrują się we właściwym dla miejsca zamieszkania urzędzie pracy. Z tej przyczyny nie należy traktować stopy bezrobocia, jako wskaźnika obrazującego prawdziwy stan tego zjawiska w Polsce. Nie jest możliwe całkowite zmierzenie bezrobocia, gdyż ma ono również charakter ukryty, z uwagi na brak ewidencji statystycznej.

**Tabela 1.**

**Szacunek emigracji z Polski na pobyt czasowy w latach 2004-2013<sup>a</sup>**  
**(liczba osób przebywających za granicą w końcu roku)**

Kraj przebywania	Liczba emigrantów w tys.											
	NSP 2002 <sup>b</sup>	2004	2005	2006	2007	2008	2009	2010	NSP 2011 <sup>c</sup>	2011	2012	2013
<b>Ogółem</b>	<b>786</b>	<b>1000</b>	<b>1450</b>	<b>1950</b>	<b>2270</b>	<b>2210</b>	<b>2100</b>	<b>2000</b>	<b>2018</b>	<b>2060</b>	<b>2130</b>	<b>2196</b>
<b>Europa</b>	<b>461</b>	<b>770</b>	<b>1200</b>	<b>1610</b>	<b>1925</b>	<b>1887</b>	<b>1765</b>	<b>1685</b>	<b>1718</b>	<b>1754</b>	<b>1816</b>	<b>1891</b>
<b>Unia Europejska (27 krajów)<sup>d</sup></b>	<b>451</b>	<b>750</b>	<b>1170</b>	<b>1550</b>	<b>1860</b>	<b>1820</b>	<b>1690</b>	<b>1607</b>	<b>1644</b>	<b>1670</b>	<b>1720</b>	<b>1789</b>

a – Dane dotyczą liczby osób przebywających za granicą czasowo: dla lat 2002-2006 – powyżej 2 miesięcy, dla lat 2007-2013 – powyżej 3 miesięcy.

b – Po rozszacowaniu liczby emigrantów o nieustalonym kraju czasowego pobytu liczba emigrantów przebywających w krajach Europy wynosi 547 tys., w krajach UE – 535 tys.

c – Informacje o rozmiarach i kierunkach emigracji z Polski prezentowane w latach 2012-2013 zawierały wyniki wstępne spisu.

d – Do 2006 r. 25 krajów.

Źródło: *Informacja o rozmiarach i kierunkach czasowej emigracji z Polski 2004-2013*, Główny Urząd Statystyczny, Warszawa, 2014.

Bezrobocie wywołuje liczne problemy społeczne. Długookresowe pozostawanie bez zatrudnienia prowadzi do wzrostu patologii społecznych, pogarszania się stopy życiowej mieszkańców, depresji a nawet samobójstw. Część społeczeństwa wobec trudnej sytuacji na krajowym rynku pracy, nierzadko zmuszana jest do wyjazdu za granicę w poszukiwaniu

<sup>16</sup> <http://stat.gov.pl/obszary-tematyczne/rynek-pracy/bezrobocie-rejestrowane/stopa-bezrobocia-w-latach-1990-2015,4,1.html> [dostęp: 15.06.2015].

zatrudnienia dającego szansę na lepsze życie. Szacunkowe dane dotyczące emigracji z Polski w latach 2002-2013 przedstawia tabela 1.

W świetle danych Urzędu Statystycznego, z kraju głównie emigrują ludzie młodzi. Przeciwdziałanie niekorzystnej fali wyjazdów zarobkowych z kraju jest istotnym wyzwaniem XXI wieku dla Polski. Przedstawione statystyki muszą budzić obawę nie tylko o przyszłość gospodarczą państwa, ale także o kontynuację wartości narodowych.

## **Uogólnienia i wnioski**

Reasumując, po szczegółowym zapoznaniu się z problematyką bezpieczeństwa społecznego nasuwa się wniosek jego ścisłego związku z bezpieczeństwem w wymiarze politycznym i ekonomicznym. Ochrona takich wartości, jak: dobrobyt, przetrwanie oraz rozwój, wiąże się ze znacznie szerszym podejściem. Niemniej jednak bezpieczeństwo społeczne w Polsce stanowi istotne ogniwo bezpieczeństwa narodowego RP. W dzisiejszych czasach zagrożenia o charakterze społecznym są bardzo ważnym problemem mogącym oddziaływać na egzystencjonalne podstawy istnienia narodu. Dokładne poznanie charakterystycznych dla Polski i państw zachodnich zagrożeń społecznych pozwala na wysunięcie konkluzji o konieczności przeprowadzenia w kraju zmian w obszarach funkcjonalnych wielu elementów składających się na bezpieczeństwo społeczne. Prowadzona dotychczas przez państwo polityka rodzinna jest nieefektywna. Utrzymujący się dość wysoki poziom bezrobocia sprzyja decyzjom o emigracji z kraju młodych Polaków. Ponadto istnieje realne zagrożenie Polski napływem imigrantów z krajów słabo rozwiniętych, choć dziś to niebezpieczeństwo jeszcze nie występuje. Przejmowanie zachodnich wzorców kulturowych może sprawić, że problem w niedługim czasie dotyczyć będzie także Rzeczypospolitej.

Budowa bezpieczeństwa społecznego powinna być zasadniczą kwestią dla ustawodawców, wynikającą ze znaczenia tego rodzaju zagrożeń dla dalszego istnienia państwa. Autor ma nadzieję, że niniejsze opracowanie okaże się wartościowym materiałem dla środowiska akademickiego oraz skłoni czytelników do refleksji nad problematyką bezpieczeństwa Rzeczypospolitej Polskiej w XXI wieku.

## **Bibliografia**

1. Eberhardt P., *Mało nas*, Rzeczpospolita z 21.12.1999 r.
2. Hołyst B., *Kryminologia*, PWN, Warszawa, 1999.

Wyzwania i zagrożenia stojące przed polską w kwestii bezpieczeństwa...

3. *Informacja o rozmiarach i kierunkach czasowej emigracji z Polski 2004-2013*, Główny Urząd Statystyczny, Warszawa, 2014.
4. Kitler W., *Bezpieczeństwo narodowe RP. Podstawowe kategorie, uwarunkowania, system*, AON, Warszawa, 2011.
5. Maslow A., *Motywacja i osobowość*, PWN, Warszawa, 2006.
6. *Notatka informacyjna – Podstawowe informacje o rozwoju demograficznym Polski do 2014 r.*, Główny Urząd Statystyczny, Warszawa, 2015.
7. Pospiszyl I., *Patologie społeczne*, PWN, Warszawa, 2008.
8. Skrabacz A., *Bezpieczeństwo społeczne. Podstawy teoretyczne i praktyczne*, ELIPSA, Warszawa, 2012.
9. Skrabacz A., Sulowski S. (red.), *Bezpieczeństwo społeczne. Pojęcie, uwarunkowania, wyzwania*, ELIPSA, Warszawa, 2012.
10. *Słownik terminów z zakresu bezpieczeństwa narodowego*, AON, Warszawa, 2002.
11. *Uchwała Sejmu Rzeczypospolitej Polskiej z dnia 1 sierpnia 1997 r. – Karta Osób Niepełnosprawnych*, M. P. z 1997 r., nr 50, poz. 475.

### **Źródła internetowe**

1. <http://stat.gov.pl/obszary-tematyczne/rynek-pracy/bezrobocie-rejestrowane/stopa-bezrobocia-w-latach-1990-2015,4,1.html>.
2. [http://www.google.com/publicdata/explore?ds=d5bncppjof8f9\\_&ctype=l&strail=false&nسلم=h&met\\_y=sp\\_pop\\_grow&met\\_y=sp\\_pop\\_grow](http://www.google.com/publicdata/explore?ds=d5bncppjof8f9_&ctype=l&strail=false&nسلم=h&met_y=sp_pop_grow&met_y=sp_pop_grow).

## **CHALLENGES AND THREATS FACING POLAND CONCERNING SOCIAL SECURITY IN THE 21ST CENTURY**

*Abstract:* The aim of the article is to present the importance of social security in the modern world and show its role in shaping national security of the Republic of Poland. This publication also shows current as well as potential social and psychosocial threats. Having analyzed statistics from the Central Statistical Office of Poland, the author focused on the identification of social dangers as well as their impact on the security of the state. Moreover, the most important challenges that Poland is facing in order to ensure existential foundations of the nation have been outlined.

The author pays attention to the significance of social threats for the security of the state level pointing out possible consequences for the country that they may cause. Celem artykułu jest przedstawienie wagi bezpieczeństwa społecznego we współczesnym