

# Alfred Majewski

---

## Architektura i rzeźba renesansowa zamku w Pieskowej Skale

---

Ochrona Zabytków 1/3/4, 130-134, 168

---

1948

Artykuł został zdigitalizowany i opracowany do udostępnienia w internecie przez Muzeum Historii Polski w ramach prac podejmowanych na rzecz zapewnienia otwartego, powszechnego i trwałego dostępu do polskiego dorobku naukowego i kulturalnego. Artykuł jest umieszczony w kolekcji cyfrowej [bazhum.muzhp.pl](http://bazhum.muzhp.pl), gromadzącej zawartość polskich czasopism humanistycznych i społecznych.

Tekst jest udostępniony do wykorzystania w ramach dozwolonego użytku.

waną cegłą i pod Nr. 28 reszka portalu obłożonego profilowaną cegłą glazurowaną w kilku barwach, co stanowi jak dotychczas unikat. Ciekawe są znaleziska przy ul. Jezuickiej 6 w domu dawniej biskupów poznańskich. Nie tylko elewacja w parterze, ale większość ścian jest pochodzenia gotyckiego, a na jednej z nich wnęka bliźniacza ostrołukowa we wnęcie półkolistej ze wspornikiem z cegły formowanej pośrodku (ryc. 91). Rewelacją jest piwnica ze sklepieniem gotyckim wspartym na dwóch filarach.

W bardziej zagruzowanych ulicach, jak Świętojańska, Piwna trudno jeszcze rozpoznać się w murach z oddalenia. Gdzie dostęp jest łatwiejszy, tam poszukiwania zostają nagrodzone; i tak na tyłach kościoła św. Marcina przy ul. Piwnej w zachowanych murach obronnych ukazały się trzy łuki gotyckie o znacznej rozpiętości. Z przeciwległego końca murów obronnych przeprowadzone odgruzowanie i wyburzenie wydobyło na światło dzienne całą dolną część wschodniej strony obwarowania mostu Nowomiejskiego z 2 basztami z trompami (ryc. 92) i łukami mostowymi oraz odsłoniło na całej wysokości barbakan, zwieńczony attyką (ryc. 93).

Trudno jeszcze w tej chwili dokładnie określić epokę poszczególnych reliktyw, gdyż użyty tu przeważnie wątek gotycki (wozówka-główka na przemian) występuje na naszym terenie od XIV do XVI wieku. Dopiero przeprowadzona skrupulatna analiza murów i pomiarzenie cegieł i profiliów da możliwość zestawienia ich z innymi elementami gotyckimi z Katedry, kośc. Panny Marii na Nowym Mieście, Bernardynów, Zamku czy w dalszej okolicy, co wraz z wyzyskaniem źródeł pisanych pozwoli na ustalenie w przybliżeniu dat budowy poszczególnych domostw.

## **ARCHITEKTURA I RZEŻBA RENESANSOWA ZAMKU W PIESKOWEJ SKALE**

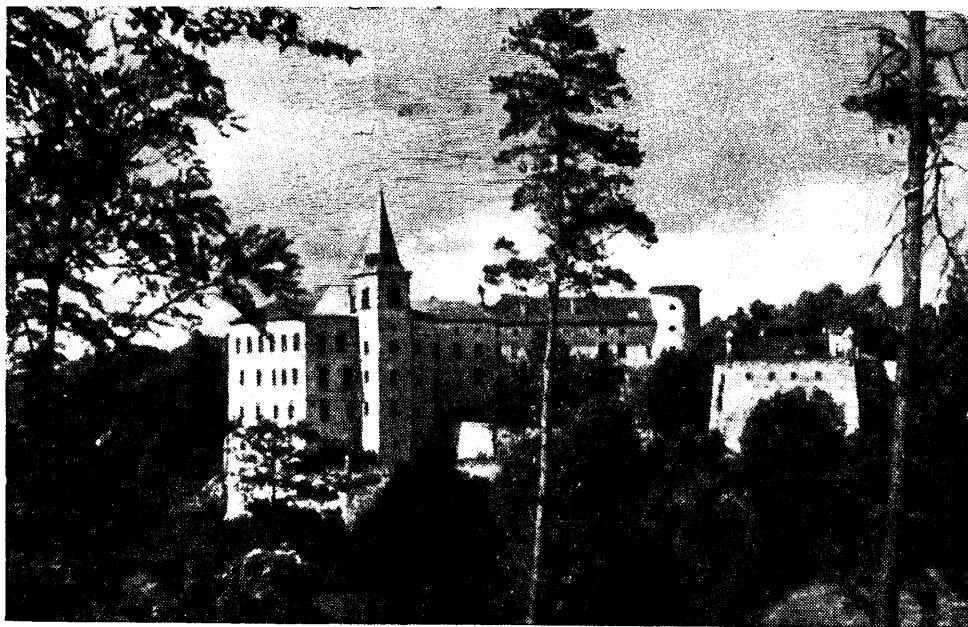
ALFRED MAJEWSKI

W czasie prac konserwatorskich i studiów prowadzonych w zamku w Pieskowej Skale (ryc. 94) z inicjatywy Komitetu Odbudowy i Adaptacji Zamku w Pieskowej Skale, powołanego przez Ministra Kultury i Sztuki dla przywrócenia do życia tego cennego pomnika polskiej architektury dokonano szeregu doniosłych odkryć architektonicznych.

Odkrycia te dotyczą szczególnie kruzganków arkadowych dziedzińca wewnętrznego zamku, którego dotychczasowy wyraz architektoniczny pochodzi z czasów ostatniej przebudowy, dokonanej w połowie wieku XVIII przez Hieronima Wielopolskiego. Przebudowa ta zresztą i na całości zamku pozostawiła swoje piętno.

Dziś już można stwierdzić w wyniku dokonanych odkryć, że przebudowa ta nie była szczęśliwa, jak stwierdzono na podstawie odbijania tynków i częściowych rozbiórek murów. Istniejące od wieku XVI, a zbudowane w kamieniu przez Szafranców piękne krużganki arkadowe o smukłych filarach i półkolistych archiwoltach zostały przez Wielopolskiego omurowane murem ceglany od strony wewnętrznej, wokół zaś dziedzińca ustawiono wzdłuż całych krużganków na wysokości od terenu do gzymsu nowy mur kamienno-ceglany o grubości od 30 do 50 cm, w którym to murze wykonano nowy wykrój krużganków o małych otworach półkolistych na I piętrze i koszowych na II piętrze. Przyczyną tej przebudowy Wielopolskiego były dwa względy: stan zachowania krużganków kamiennych Szafranców groził w wielu miejscach zawaleniem, ponadto otwarte krużganki jako przestrzeń komunikacyjna z wnętrzami mieszkalnymi były już w wieku XVIII zbyt uciążliwe dla mieszkańców Zamku. W trakcie tej przebudowy podwyższono również mury poddasza, w których wykrojono eliptyczne okienka strychowe oraz zamurowano otwarte arkady parterowe. Całość dokonanej przebudowy krużganków arkadowych, wskutek zacieśnienia dziedzińca, podwyższenia murów strychowych, zmniejszenia otworów krużgankowych, prawie sześciokrotnego pogrubienia filarów arkadowych, spowodowała wrażenie ciasnoty i zatraciła pierwotną ideę architektoniczną. Już za czasów Hieronima Wielopolskiego starano się ożywić przebudowane krużganki, dekorując elewacje dziedzińca arkado-

Ryc. 94. Pieskowa Skala. Widok ogólny zamku (fot. S. Kolowca).





Ryc. 95 i 96. Pieskowa Skała. Odkryte maszkarony w podwórzu arkadowym zamku.

wego dwukolorowymi freskami liniowymi w stylu epoki. — Wolor plastyczny ciężkiej architektury krużganków nadawał jednak dominujące piętno tej części zamku.

Przeprowadzone w ciągu bieżącego lata roboty budowlane wykazały, że we wszystkich (za wyjątkiem 5) ceglanych filarach arkadowych znajdują się utopione filary kamienne kwadratowe o przekroju około 40 cm z kamienia pińczowskiego; z tegoż kamienia wykonane są również archiwolty z profilem na I p. i gładkie na II piętrze. Po częściowym rozebraniu muru, którym jak wspomniano obudowano w XVIII wieku krużganki Szafranców, zarysowała się pierwotna, szlachetna w swoich proporcjach architektura krużganków renesansowych, o przeźrocach półkolistych arkad na I i na II piętrze. W trójkątach sferycznych między archiwoltami tak na I jak i na II piętrze odsłonięto dwa rzędy



*(fot. S. Kolowca).*

rzeźbionych w kamieniu pińczowskim maskaronów (ryc. 95 i 96). Na ścianie na wprost bramy na I piętrze w miejscu maskaronów odsłonięto pięknie rzeźbione dwa kartusze z herbem Szafrąnców „Stary Koń” i herbem „Rawicz” Anny Szafrąncowej z domu Dębieńskiej, żony Stanisława Szafrąnc, wojewody sandomierskiego, który około roku 1578 gruntownie zamek przebudował. Przeprowadzone badania wykazały, że w owym czasie ściany wewnątrz krużganków były polichromowane, o czym świadczą zachowane w znikomej ilości resztki polichromii renesansowej o tematyce roślinnej. Polichromią dekorowane były również za czasów Szafrąnców wnętrza poszczególnych komnat, co potwierdzają odkryte polichromie figuralne w szpalecie okiennym jednej z komnat II piętra oraz resztki polichromii w pokoju we wieży



Ryc. 97. Pieskowa Skała. Fragment ściany zamku z odkrytymi maszkaronami (fot. S. Kolowca).

na II piętrze<sup>1)</sup>. Liczne węzły, które łączyły ród Szafranców z dworem królewskim wskazywałyby na to, że dziedziniec wawelski był natchnieniem dla Stanisława Szafranca, kiedy zlecił zbudowanie krużganków arkadowych w Pieskowej Skale zapewne jednemu z mistrzów włoskich, którzy w owym czasie przebywali w Krakowie<sup>2)</sup>.

Rekonstrukcja krużganków Zamku w Pieskowej Skale rozpoczęta obecnie na skutek decyzji Głównego Urzędu Konserwatorskiego, przywróci naszej architekturze renesansowej jeszcze jeden klejnot budownictwa zabytkowego, stawiając go w rzędzie tej miary zabytków jak Zamek Królewski na Wawelu, zamki w Baranowie, Krasieczynie i Wiśniczu.

---

<sup>1)</sup> *Dutkiewicz J.*, „Nowoodkryte dekoracje malarskie“, *Ochrona Zabytków* nr 2, str. 72—73.

<sup>2)</sup> Charakter maszkaronów jak i architektury zdaje się wskazywać częściowo na świat pojęć artystycznych północy, co niewątpliwie wyjaśnią jeszcze dalsze badania naukowe. (Przyp. Red.).

pas. Cette méthode est de beaucoup supérieure aux précédentes, chimiques et mécaniques qui avaient une action nocive sur la polychromie et la peinture. Les expériences déjà opérées en ce sens ont donné des résultats positifs.

#### LES FOUILLES DU WAWEL

Sur l'initiative de la Direction Générale des Musées et de la Protection des Monuments, on a entrepris cette année des fouilles en vue de retrouver des couches culturelles anciennes, historiques et préhistoriques. On creusa deux fossés dont l'un traverse la colline du Wawel. On a trouvé les fondations de deux églises du XIV<sup>e</sup> s., des couches culturelles du XIII<sup>e</sup> ainsi que de l'époque de la culture „lusitziennne“ et du néolithique. Dans le second fossé, à une profondeur d'environ 6 m., on a trouvé le profil de l'ancien mur de défense avec des restes de palissade du XIII<sup>e</sup> s., lorsque le château de la colline du Wawel était en bois.

#### LES FOUILLES DE OPOLE

Lors des fouilles commencées cette année à Opole, on a découvert des fragments des murs d'un château-fort ainsi que les restes d'une station plus ancienne. Ces murs remontent à diverses époques, du XIII<sup>e</sup> au XV<sup>e</sup> s. La station constitue la couche la plus basse du terrain étudié; on y a retrouvé des restes de chaumières et de rues, ainsi qu'une grande quantité d'objets en bois et en métal.

#### DÉCOUVERTES D'ARCHITECTURE GOTHIQUE À VARSOVIE

Après la destruction barbare de la Vieille Ville de Varsovie par les Allemands, on a découvert, lorsqu'on enlevait les décombres et que l'on renforçait les murs, de nombreux fragments d'architecture bourgeoise gothique, tout à fait inconnus auparavant. Ce sont, pour la plupart, des portails, des niches

et des parties de constructions de murs gothiques. On en tiendra compte lors de la reconstruction projetée de Varsovie.

#### L'ARCHITECTURE ET LA SCULPTURE DE STYLE RENAISSANCE DU CHÂTEAU DE PIESKOWA SKAŁA

Le château de Pieskowa Skala a été construit par la grande famille des Szafrańców. Il perdit entièrement son caractère primitif après les transformations opérées au XVII<sup>e</sup>, XVIII<sup>e</sup> et au XIX<sup>e</sup> s. On a réussi actuellement, lors de travaux de conservation entrepris à une grande échelle, à découvrir les galeries à arcades — entièrement murées — de la cour Renaissance, arcades appuyées sur des piliers quadrangulaires en pierre. On a mis à jour dans les pendentifs des arcs de la cour deux rangs de mascarons sculptés en pierre, magnifiques de caractère et de force dans l'expression.

#### LES SARCOPIAGES DES SIENIAWSKI DANS LES COLLECTIONS DU WAWEL

Les collections du Wawel renferment des sarcophages sculptés en étain qui proviennent de l'ancienne chapelle du château de Brzezany. Quatre d'entre eux ont, sur le couvercle, des figures sculptées des membres défunts de la famille des Sieniawski. A la suite d'une analyse profonde de style, l'auteur identifie les diverses figures des sarcophages avec les personnes de Adam Jérôme, Nicolas, Alexandre et Procope Sieniawski. T. Mańkowski attribue le sarcophage de Procope au ciseau de Jean Pfister, les trois autres à celui de Bernet Decambos (Dikeruin). Les sarcophages abîmés par la lèpre de l'étain, sont soumis actuellement à des travaux de conservation dans l'atelier de K. Pieńkowski. On leur a rendu, à cette occasion, leur polychromie primitive, or et argent.

---

CENA Nr 5/4 zł 200.—

Warunki prenumeraty: prenumerata roczna — 450 zł. — Prenumeratę przyjmuje Administracja: Kraków, ul. Jagiellońska 8, Spółdzielnia Pracy i Użytkowników „Czytelnik”. — Konto P. K. O. Kraków IV-5162.  
Wysyłka w prenumeracie następuje po dokonaniu przedpłaty.

---

M-44844 — Papier kl. V, 70 × 100 ilustr. 90 g

---

PKZG, Kraków, Wielopole 1 — 2.000 — Zam. 1581 — XI. 48.