

# Zbigniew Rewski

---

## Woj. olsztyńskie : wojsko polskie zabezpieczyło przed zniszczeniem zamek w Giżycku

---

Ochrona Zabytków 2/3 (7), 210-211

---

1949

Artykuł został zdigitalizowany i opracowany do udostępnienia w internecie przez Muzeum Historii Polski w ramach prac podejmowanych na rzecz zapewnienia otwartego, powszechnego i trwałego dostępu do polskiego dorobku naukowego i kulturalnego. Artykuł jest umieszczony w kolekcji cyfrowej [bazhum.muzhp.pl](http://bazhum.muzhp.pl), gromadzącej zawartość polskich czasopism humanistycznych i społecznych.

Tekst jest udostępniony do wykorzystania w ramach dozwolonego użytku.

## ODKRYCIA W ZAMKU PASŁĘCKIM

Pasłęk należał niewątpliwie do najbarziej malowniczych miasteczek. Sprawilo to przede wszystkim wyżynne położenie wśród morza łąk i zieleni drzew oraz całokształt harmonijnej zabudowy o przewadze elementów zabytkowych. Miasto otacza rozległy pierścień murów obronnych z basztami oraz 2-ma zachowanymi bramami gotyckimi. Wieże gotyckiego pierwotnie zamku oraz kościoła odgrywają w panoramie miasta rolę zasadniczą. Gotycki ratusz z podcieniem oraz barokowe kamieniczki wypełniały wnętrza zabudowy śródmieścia.

Pierwszymi osadnikami miasta Pasłęka byli Holendrzy, natomiast pierwotną ludność okoliczną stanowili Polacy, o czym do dziś świadczy nazwa miasta (pierwotnie Pazłuki). Kto wie, może nieznanym mistrzom niderlandzkim zawdzięczamy dobrą urbanistykę, a Polakom wybór obronnego miejsca.

Pasłęk, a w szczególności jego dzielnica staromiejska, ucierpiał znacznie od wojny. Zginęło wiele kamieniczek o wysmukłych szczytach, zw. u nas gdańskimi, z zamku i ratusza pozostały nagie mury.

W związku z odbudową zabytków zwrócono już dawno uwagę na Pasłęk. Rozpoczęto od robót zabezpieczających przy ratuszu, które są w toku, by z kolei przejść do murów zamku, zabudowanych w podkowę, z 2-ma okrągłymi wieżami.

Zamek wzniesiony w XIV w. przez Krzyżaków, spalony podczas walk polsko-brandenburskich w XVI stuleciu, odbudowywany był kilkakrotnie przez brandenburezyków, zachował pomimo to fragmenty architektury gotyckiej, głównie w lewym skrzydle.

Studenci Politechniki Warszawskiej wykonali pomiar zamku w 1948 r., a obecnie sporządzono projekt odbudowy zamku przeznaczanego na pomieszczenie urzędów i instytucji użyteczności publicznej. W toku prac badawczych udało się stwierdzić, że pokryte niepotrzebnie tynkiem filary w parterze lewego skrzydła wykonane są z kamienia a całe wnętrze, podzielone później ściankami na małe kłitki, stanowiła jednak wielka sala skle-

piona, oparta na biegnących środkiem gotyckich filarach. Monumentalne sale tego typu znany wprawdzie z zamków w Barcianach, czy Lidzbarku, lecz na ogół należą do rzadszych wnętrz architektonicznych z okresu gotyku. Projekt odbudowy przewiduje wydobycie dawnych kształtów tej sali.

Próbné przekopy na dziedzińcu, mające na celu ustalenie pierwotnej formy zamknięcia czworoboku zamku dały na razie rezultat negatywny, pozwalając jedynie na stwierdzenie, że w w. najpewniej XIX-tym zniwelowano teren przed zamkiem, zasypując fosy ziemią przemieszaną z gruzem.

Prace prowadzone nad zabezpieczeniem zabytków wzbogacają jednocześnie naszą wiedzę o dziejach i formie samych zabytków.

## WOJSKO POLSKIE ZABEZPIECZYŁO PRZED ZNISZCZENIEM ZAMEK W GIŻYCKU

Giżycko znane popularnie w Polsce ze względu swych możliwości uprawiania sportów wodnych mniej jest znane z racji swych nielicznych zabytków. Na dobrą sprawę należy do nich głównie zameczek. Zbudowany w okresie gotyku został gruntownie przebudowany w r. 1614. Posiada też dość cechy stylowe baroku. Do gotyku należą jedynie podziemia oraz fragmenty wnętrza parteru.

Zamek ten podniszczony przez czas wojny ział do niedawna pustką swych otworów okiennych i dziurami w dachu. Zamek przejęło Wojsko Polskie, które w końcu 1948 r. i początkach roku b. wykonało w bardzo poprawny sposób roboty zabezpieczające.

Zamek przewidziany był z początku na urządzenie w nim Domu Dziecka. Obecnie ma on zawierać Instytucję Wczasów, która zamierza wybudować na terenie dość rozległego parku przyzamkowego nowoczesnie urządzone gmach z jednoczesnym wyzyskaniem i wnętrza zamku.

Zdrowej tej inicjatywie należy życzyć powodzenia.

Rozległość terenu parku daje architektowi możliwość rozwiązania sytuacji no-



Ryc. 163. Pasłęk, brama miejska.

wego gmachu w ten sposób, by nie ucierpiało na tym piękno zabytkowej architektury. Przy tej okazji będzie można oczyścić zamek z nowszych poniemieckich dobudówek, których spalone mury szpecą zamek.

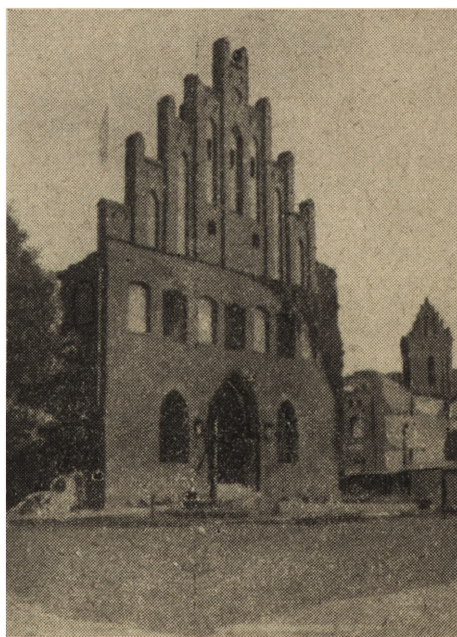
*Zbigniew Remski*

#### WOJEWÓDZTWO POMORSKIE

Krajobraz zabytków na obszarze województwa pomorskiego nie uległ wskutek działań wojennych zasadniczym zmianom. Ocalały w nim przede wszystkim wielkie zespoły historyczno-architektoniczne jak w Toruniu, Chełmnie, Włocławku, Nowem Mieście, Brodnicy, Bydgoszczy, Lubawie, Nieszawie. Na ok. 600 obiektów zabytkowej architektury całkowicie zniszczonych zostało 15-cie (w tym 6 kościołów drewnianych z XVII i XVIII w.), a 82 obiekty (przeważnie sakralne) doznały mniejszych uszkodzeń (od 2—50%) lub większych zniszczeń (od 50—90%). W tych ostatnich mieszczą się duże skupiska zabytków Grudziądz (34) i mniejsze w Chojnicach (4) i Świeciu (2). W skali zniszczeń wysokoprocentowych (na miarę znanych dewastacji innych miast polskich) Grudziądz zajmował pierwsze miejsce; jego gotycka (z XIII/XIV/XV w.) fara p. w. św. Mikołaja, wielki blok 25 spichrzy nad Wisłą, (z XIV—XVIII w.), barokowy kościół oo. Jezuitów (z l. 1648—1715), gotycki (w zrębie murów) kościół p. w. św. Ducha wraz z d. klasztorem Benedyktynek i pałacem Opaterek (z XVII/XVIII w.) zostały wraz z innymi budynkami o cha-



Ryc. 164. Pasłęk. Ratusz przed zniszczeniem.



Ryc. 165. Morąg. Ratusz po zniszczeniu. (Fot. Z. Rewski).