

Jan Zachwatowicz

Zagadnienie odbudowy Zamku - jako rekonstrukcji jego formy i wnętrza

Ochrona Zabytków 2/4 (8), 274-282, 288

1949

Artykuł został zdigitalizowany i opracowany do udostępnienia w internecie przez Muzeum Historii Polski w ramach prac podejmowanych na rzecz zapewnienia otwartego, powszechnego i trwałego dostępu do polskiego dorobku naukowego i kulturalnego. Artykuł jest umieszczony w kolekcji cyfrowej bazhum.muzhp.pl, gromadzącej zawartość polskich czasopism humanistycznych i społecznych.

Tekst jest udostępniony do wykorzystania w ramach dozwolonego użytku.



Ryc. 240. Zamek od strony Wisły. Mal. Canaletto (Muzeum Narodowe w Warszawie).

ZAGADNIENIE ODBUDOWY ZAMKU — JAKO REKONSTRUKCJI JEGO FORMY I WNĘTRZA

JAN ZACHWATOWICZ

Już w latach 1959—40 w chwili barbarzyńskiej rozbiórki Zamku Warszawskiego przez hitlerowców, poprzedzającej jego wysadzenie, a potem w obliczu tragicznej ruiny dyskutowany był wśród architektów problem — co robić z Zamkiem. Padły pomysły pozostawienia ruin jako dokumentu barbarzyństwa, wzniesienia Zamku ze szkła (sic!) jako symbolicznej wizji-widma przeszłości lub wreszcie wzniesienia nowej całości budowli, przekreślając jego dawną formę i założenia. Niemcy w swych okupacyjnych projektach przekształcenia urbanistycznego Warszawy przewidywali również budowę na miejscu Zamku wielkiego centralnego budynku zrywającego z dawną formą i założeniem. Jedynie ludzie rozumiejący znaczenie pomników kultury nie mieli wątpliwości, że Zamek Warszawski, jako główny akcent historycznej dzielnicy Warszawy winien być odbudowany w swej formie dawnej, zabiegali o uratowanie i zachowanie jak największej ilości fragmentów architektonicznych i materiałów dokumentacyjnych, które staną się podstawą dla jego odbudowy.



Ryc. 241. Zamek Warszawski. Sala Marmurowa. Ściana z kominkiem (XVIII w.)
Gabinet Rycin U. W.

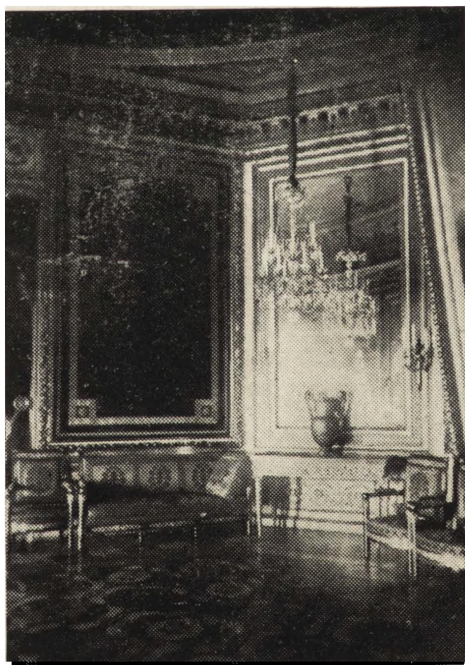
Historyczna decyzja Sejmu Rzeczypospolitej z dnia 2 lipca 1949 rozstrzygnęła pozytywnie zasadniczą sprawę odbudowy Zamku Warszawskiego i w najbliższych latach dostojne oblicze Stolicy Państwa uzyska i ten tak ważny element. Trasa W—Z i konieczna regulacja Placu Zamkowego podniosą jeszcze bardziej jego wartości architektoniczne.

W studiach i projektach dla Zamku Warszawskiego, opracowywanych od kilku lat w Urzędzie Konserwatorskim na m. st. Warszawę wyjaśnione zostały te podstawowe elementy, które muszą stać się punktem wyjścia przy realizacji wielkiej koncepcji odbudowy Zamku.

Zamek Warszawski nie jest budowlą jednolitą, która powstałaby jako dzieło indywidualnej twórczości jednostki. Składały się na jego powstanie wieki i wysiłki wielu architektów, pracowały przy nim tysiące różnych rąk. Wynikająca stąd różnorodność elementów architektonicznych Zamku Warszawskiego stanowi jego cechę charakterystyczną i jego swoiste piękno. Dlatego też nie może być mowy o odbudowie Zamku w jakiejś wybranej dowolnie jednolitej formie. Przy odbudowie Zamku winniśmy przeprowadzić odtworzenie tej jego właściwości rekonstruując i elewację gotycką dawnego Zamku Książąt Mazowieckich we wschod-

niej części dziedzińca i wieloboczną bryłę epoki Wazów od Trasy W—Z i Placu, i Saską elewację od Wisły, jak i fragmenty elewacji Stanisławowskiej w południowej stronie dziedzińca. Tak ujęta odbudowa formy zewnętrznej Zamku, oparta o istniejący pełny materiał dokumentacyjny pozwoli na racjonalne wykorzystanie ogromnych zasobów zachowanych fragmentów architektonicznych, z których każdy wróci w ten sposób na swe dawne miejsce. Podkreślić należy, że w formach architektonicznych Zamku pozostałe fragmenty architektoniczne odgrywają zasadniczą rolę. Należy sobie zdać sprawę, że nie mur i jego technika i nie powłoka-tynk na murze stanowią w Zamku o wyrazie architektonicznym, lecz proporcje bryły i detale jak gzymsy, podziały, obramienia otworów, bramy i portale, wsporniki, hełny itp. — wszystko to, co właśnie zostało zachowane i pozwoli na odtworzenie form Zamku jako czołowego zabytku Warszawy.

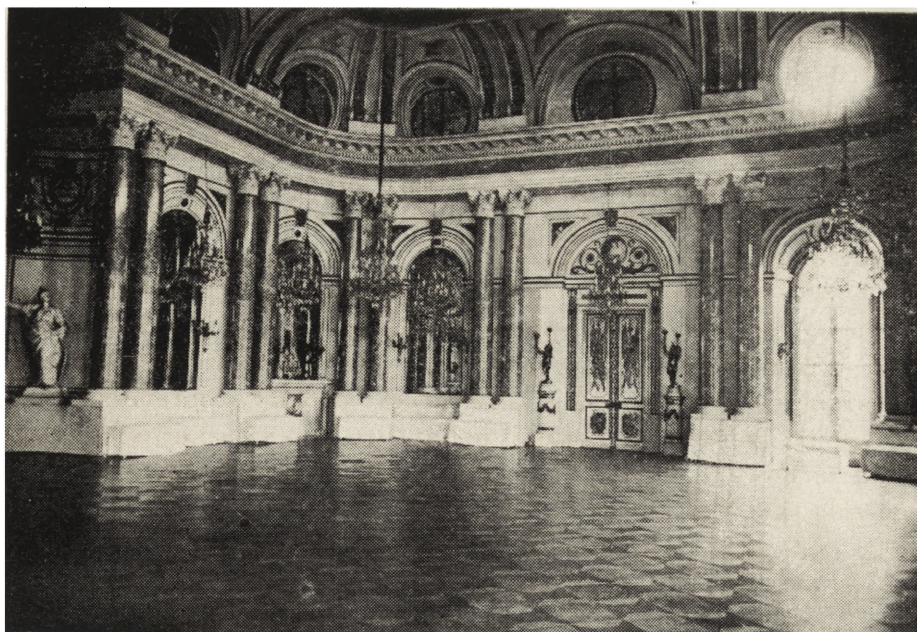
Przy realizacji odbudowy Zamku można i należy oprzeć się o najnowocześniejszą technikę budowlaną w zakresie wznoszenia murów, stropów i konstrukcji dachowej przy jednoczesnym starannym dobraniu, naprawie i obsadzeniu na właściwym miejscu zachowanych fragmentów kamieniarskich i innych detali stanowiących o wyrazie architektonicznym budowli.



Ryc. 242. Zamek Warszawski. Sala Trojnowa.



Ryc. 245. Zamek Warszawski. Sala Rycerska.



Ryc. 244. Zamek Warszawski. Sala Assamblowa.



Ryc. 245. Zamek Warszawski. Sala Audiencyjna (dawna).



Ryc. 246. Zamek Warszawski, Sala Sejmowa w epoce Królestwa Kongresowego.

Przy rozwiązaniu zagadnienia odbudowy wnętrza Zamku podkreślić należy kilka momentów, które określają dość precyzyjnie kierunek prac i możliwości rozwiązań. Układ i wymiary wnętrza są w znacznym stopniu ograniczone rozstawem ścian, stropów i rozmieszczeniem otworów. Proporcje pomieszczeń i sal są w znacznym stopniu uzależnione od zewnętrznej formy budynku. Będzie więc rzeczą naturalną i racjonalną dążenie do maksymalnego wyzyskania zachowanego materiału autentycznego, który pozwala nam na odtworzenie całego szeregu sal w pełnym blasku wspaniałych dawnych osiągnięć architektonicznych. Dotyczy to w szczególności sal w skrzydle od strony Wisły, a więc w przyziemiu sal ze słupami, a na piętrze amfilady sal epoki Stanisławowskiej poczynając od sali Mirowskiej a kończąc na wielkiej Sali Balowej. Ilość zachowanych elementów architektonicznych tych sal pozwala na całkowite i dokładne ich odtworzenie, a następnie na odpowiednie wyposażenie również w znacznej części zachowanymi meblami i przedmiotami dekoracyjnymi tej epoki z Zamku Warszawskiego, rozproszonymi dziś po zbiorach, muzeach i składach. W ten sposób odbudowana forma zewnętrzna Zamku znalazłaby odpowiednik w szeregu wspaniałych

historycznych wnętrz, będących chlubą naszego dorobku kulturalnego, stworzonego rękami polskiego artysty i rzemieślnika.

Inne pomieszczenia Zamku, stanowiące zresztą większą część jego powierzchni użytkowej winny być odbudowane w formach, które albo będą neutralne albo nawiążą do rozwiązań dawnych zachowanych w materiale ikonograficznym. Tak na przykład przy konieczności wprowadzenia do Zamku wielkiej sali zebrań najsluszniej będzie oprzeć się o formę znaną z rycin dawnej Sali Poselskiej. Unikniemy w ten sposób zarówno dysharmonii jak i niebezpieczeństwa czyhającego na każdym kroku w pracach architektonicznych, a mianowicie kosmopolitycznej „modernizacji“.

Oczywiście przy odbudowie wnętrz należy zastosować wszelkie najnowsze zdobycze techniczne w zakresie ogrzewania, wentylacji, oświetlenia, urządzeń sanitarnych i gospodarczych, które nadadzą Zamkowi pełną wartość użytkową dla współczesnych potrzeb i nowego programu.

Doświadczenia osiągnięte przy odbudowie i adaptacji licznych pałaców warszawskich na nowe cele społeczne wykazały niezbicie możliwość uzyskania przydatności użytkowej nie tylko przy zachowaniu, ale nawet wydobyciu i podniesieniu wartości architektonicznych obiektu zabytkowego.

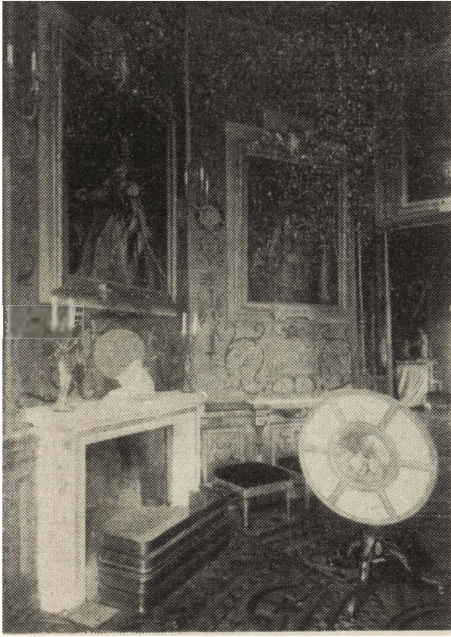
Przy tak rozumianym opracowaniu projektu odbudowy Zamku jednym z najistotniejszych momentów jest stała konfrontacja nowego pro-



Ryc. 247. Zamek Warszawski. Fasada skrzydła południowego od strony dziedzińca, wykonana wg projektu arch. Merliniego.



Ryc. 248. Zachowane fragmenty architektury wnętrza z Sali Rycerskiej. Boazerie z płaskorzeźbami w drzewie złożonymi i listwy przyścienne z motywem liści laurowych, również złożone.



Ryc. 249. Sala Konferencyjna.



Ryc. 250. Autentyczne fragmenty fresków z Sali Konferencyjnej.



Ryc. 251. Sala Konferencyjna. Autentyczne fragmenty fresków.

gramu użytkowego z układem i formą zarówno całości budynku jak i poszczególnych jego wnętrz. I dlatego opracowanie projektu winno znaleźć się w ręku architektów, którzy przy pełnym zrozumieniu nowych potrzeb i nowej techniki posiadają również pełną znajomość form architektonicznych Zamku w różnych epokach kształtowania się tych form, architektów którzy zdołają nie uronić nic z pozostałych nam możliwości odtworzenia wartości architektonicznych tego obiektu. Opracowanie projektu powinno być oparte na gruntownych i wnikliwych studiach i wymaga z natury rzeczy dość długiego czasu.

Realizacja odbudowy Zamku winna być przeprowadzona według najnowszych zasad techniki i organizacji robót budowlanych, które zapewnią urzeczywistnienie uchwały Sejmu w terminie kilkuletnim. Już obecnie można przystąpić do wykonania olbrzymiego zakresu robót przy naprawie i uzupełnieniu zarówno elementów kamieniarskich jak gzymsy, obramienia otworów itp., jak i stolarskich — boazerie, drzwi, okna itp. Praca ta wymaga zatrudnienia licznego zespołu rzemieślników specjalistów i powinna być podjęta niezwłocznie. Wcześniejsze wykonanie tej ogromnej pracy zbliży moment pełnej realizacji zamierzonego wielkiego dzieła.

Nie ulega wątpliwości, że tak pomyślana odbudowa Zamku Warszawskiego, przy której przywrócona zostanie forma zewnętrzna tego wspaniałego pomnika kultury i dziejów narodu polskiego, stanie się również wspaniałym osiągnięciem technicznym i kulturalnym nowej Polski Ludowej.



tés à Cracovie. De plus, lors du déblaiement des décombres, on a retiré quantité de corniches, de socles, de pilastres et de chapiteaux, d'encadrements de fenêtres et de portes, ainsi que des fragments de stuc, de corniches, de ferrures et de grilles.

Mais, en dehors des vestiges de quelques salles, le château lui-même n'existe pas. La ligne horizontale des fondements et des caves est cependant intacte. On a conservé au Wawel quantité de fragments d'intérieurs de l'époque de Stanislas, comme des stucs, des corniches, des facettes, des supraportes de Bacciarelli, des rosettes, des colonnes, des vantaux de portes (52), des boiseries, des portefenêtres (59). En s'aidant des photographies et des dessins, on sera à même de reconstruire le tout avec précision et exactitude, jusqu'aux cheminées et aux célèbres parquets. Seuls les plafonds de Bacciarelli et la peinture murale feront défaut. En ce qui concerne les tableaux, on a pu en revendiquer un certain nombre, entre autres 6 portraits historiques et 22 portraits des rois de Pologne, ainsi que toute une série de vues de Varsovie par Canaletto. De même pour les sculptures. On a également réussi à faire revenir d'Allemagne et d'Autriche une assez grande partie des meubles, des bronzes, des candélabres et des pendules, dont beaucoup sont de production française de la seconde moitié du XVIII^e s. Tout ceci doit revenir au château et l'embellir, mais auparavant il faut le restaurer.

Pour réaliser entièrement, d'une manière précise et à temps, la reconstruction du château, ainsi qu'en a décidé le décret du Sénat, il est nécessaire de faire collaborer les architectes, les conservateurs, les historiens d'art, les meilleurs ouvriers et artisans.

LE PROBLÈME DE LA RECONSTRUCTION DU CHATEAU DU POINT DE VUE DE LA FORME EXTERIEURE ET DE L'INTERIEUR

Le château royal est le principal monument historique de Varsovie. Il a fallu des siècles pour le construire, aussi, sa reconstruction doit-elle fidèlement reproduire son aspect historique avec toutes les retouches de style. On pourra alors utiliser une grande partie des fragments authentiques d'architecture qui seront posés sur l'ancien emplacement. D'autre part, la reconstruction doit se faire selon la technique et le matériel les plus modernes. Ainsi, le château ressuscité ne perdra rien de sa valeur essentielle au point de vue de l'architecture et en tant que monument historique. Il en est de même des intérieurs qui ont été reconstruits à l'aide de tous les nombreux fragments authentiques, sauvés du désastre, de décoration, — des meubles sauvés et conservés, d'objets décoratifs dispersés en de nombreuses collections et magasins, de sorte que, une fois la forme extérieure du château reconstruite, on en trouverait le corrélatif en une suite d'intérieurs historiques de grande beauté et qui constituent notre acquit culturel.

Les autres parties du château devraient être reconstruites en des formes neutres ou qui puissent être rattachées à celles que nous présente le matériel iconographique. Naturellement, il faut, lors de la reconstruction des intérieurs, appliquer les procédés de la technique la plus moderne afin de donner au château une pleine valeur utilitaire. Ainsi comprise, la reconstruction du château en tant que monument de la culture et de l'histoire polonaise, sera en même temps une nouvelle et magnifique acquisition technique et culturelle de la Pologne Populaire.

CENA NUMERU ŻŁ. 200.—

Prenumerata roczna — 600 zł. — Prenumeratę przyjmuje Zarząd Główny Zw. Historyków Sztuki i Kultury, Warszawa, Plac Małachowskiego 3. Konto P. K. O., Warszawa

I—6452. Wysyłka w prenumeracie następuje po dokonaniu przedpłaty.

Nakład 4000 egz. — w tym 3800 na papierze ilustr. bezdrz. 70×100 cm, 90 g i 200 na papierze kredowym 70×100, 90 g. Druk ukończ. 25. XII. 1949.

M-62276 PKZG Kraków, Wielopole 1 - Zam. 2150 - XI. 49.