

Andrzej Źaki

Badania archeologiczne na Wawelu w r. 1950

Ochrona Zabytków 4/1-2 (12-13), 32-38

1951

Artykuł został zdigitalizowany i opracowany do udostępnienia w internecie przez Muzeum Historii Polski w ramach prac podejmowanych na rzecz zapewnienia otwartego, powszechnego i trwałego dostępu do polskiego dorobku naukowego i kulturalnego. Artykuł jest umieszczony w kolekcji cyfrowej bazhum.muzhp.pl, gromadzącej zawartość polskich czasopism humanistycznych i społecznych.

Tekst jest udostępniony do wykorzystania w ramach dozwolonego użytku.



Ryc. 23. Wawel — Prace wykopaliskowe. Rejon Nr 8 położony w zachodniej części wzgórza.

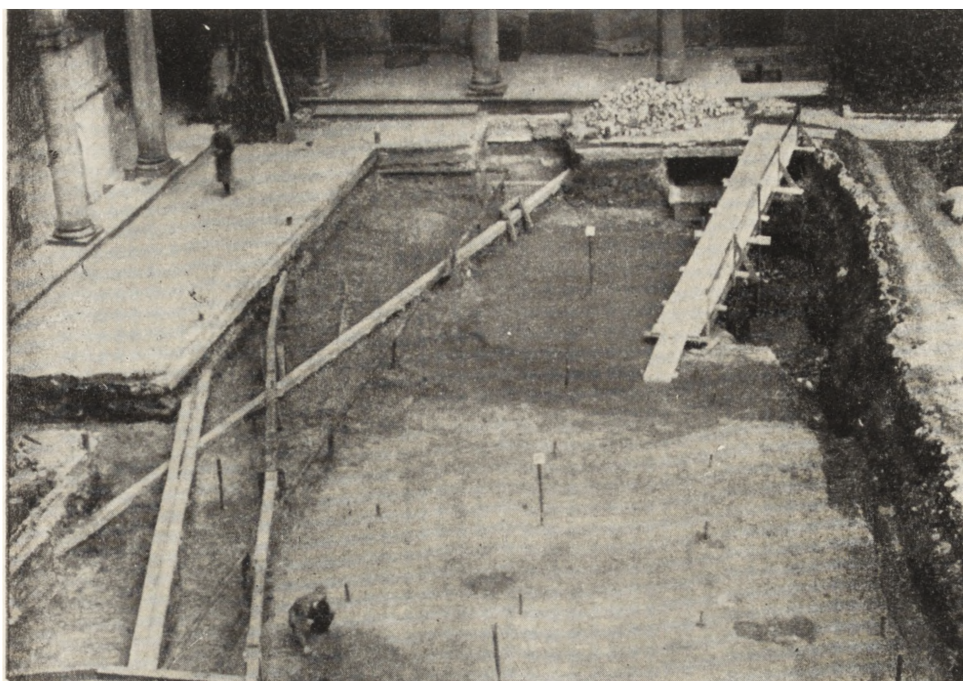
Fot. Żaki

BADANIA ARCHEOLOGICZNE NA WAWELU W R. 1950¹

ANDRZEJ ŻAKI

Z ramienia Kierownictwa Badań nad początkami Państwa Polskiego prowadzone były od marca do grudnia 1950 r. na wzgórzu wawelskim prace badawcze, zakrojone na stosunkowo dużą skalę. Objęły one głów-

¹ Artykuł niniejszy stanowi streszczenie sprawozdania, przedłożonego na konferencji Komisji Naukowej Kierownictwa Badań nad początkami Państwa Polskiego w grudniu 1950 r. w Krakowie.



Ryc. 24. Wawel — Odsłonięty poziom podworca renesansowego na arach 271 i 272.
Fot. Elgas.

nie dwa odcinki, a mianowicie zachodnią partię wzgórza, tzw. rejon nr 8, gdzie — z uwagi na wykonywane roboty budowlane w miejscu zburzonego austriackiego budynku poszpitalnego (ryc. 23) — posiadały w znacznym stopniu charakter ratowniczy, oraz północną część podworca arkadowego. Aczkolwiek uzyskany z eksploracji materiał faktyczny nie został jeszcze w pełni naukowo opracowany, to jednak ze względu na doniosłość niektórych odkryć i stwierdzeń godzi się bodaj szkicowo, w formie doniesienia tymczasowego, przedstawić najważniejsze wyniki.

W rej. nr 8 wyróżniono 4 warstwy kulturowe od ww. XI/XII do XV. W warstwie wczesnodziejowej natrafiono na podkład bierwion (pomost przy domostwie ryc. 25), współczesny zapewne odkrytemu w odległości kilku metrów wałowi palisadowemu, oraz szereg wyrobów i półwyrobów z gliny, drzewa, kości, rogu i skóry. M. in. znaleziono tu: szydła rymarskie, kostkę do gry, przేశliki z łupku owruckiego (ryc. 26), łyżwy kościane, przedmioty drewniane, związane przypuszczalnie z powroźnictwem (ryc. 27) i ogromną ilość fragmentów naczyń z ponad 20 różnymi znakami garncarskimi (gmerkami). Na uwagę zasługują tu również świetnie zakonserwowane szczątki organiczne, jak: skóry wyprawione, włosień koński, kora brzozowa, mech, słoma, wyka, proso. Rzeczą ciekawą jest występowanie na skale — uchwyconej w wielu punktach — nawarstwień,



Ryc. 25. Wawel — Podkład bierwion z okresu wczesnodziejowego odkryty w rejonie nr 8.

Fot. Elgas

sięgających początkami przełomu XI i XII wieku¹; oznacza to, że do tej doby zachodnia część wzgórza była odsłonięta i przeświecała białością nagiej skały. Na wtórnym złożu znaleziono m. in. drobne zabytki neolityczne, przynależne do kultury ceramiki wstęgowej rytej (ca 2500 p. n. e.). W warstwach z okresów późniejszych natrafiono na konstrukcje drewniane (węgiel chaty, cienkie pale wbite ukośnie w ziemię); odsłonięto również reszty średniowiecznych gotyckich domków kanoniczych o watach ceglanych i portalach ciosowych.

W toku badań na dziedzińcu arkadowym ustalono poziomy podworca zamkowego w poszczególnych epokach stylowych, co posiada niepoślednie znaczenie dla prowadzonych prac nad odnowieniem zamku. Stwierdzono, że pierwsze całkowite wyrównanie podworca — prawie do tzw. poziomu wody — nastąpiło dopiero w dobie późnego renesansu i baroku. W czasach wcześniejszych poziom był dość nierówny, opadający w kierunku południowo-wschodnim. W dobie wczesnego renesansu spadek ten wynosił około 2 m na 100 (ryc. 24), w dobie gotyku (przy końcu XIV w.) 3 m, w czasach przed- i wczesnohistorycznych — 8 m (poziom skały). Dzięki możliwości zastosowania na tym odcinku skrupulatniejszych, niż

¹ Datowanie to jest prowizoryczne, oparte na analizie morfologicznej ceramiki. Przypuszczalnie ulegnie ono korekturze.

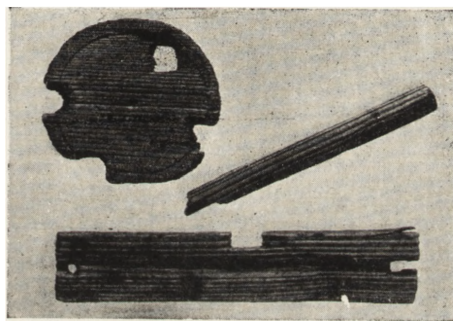
w rej. nr 8 metod eksploracji (przesiewanie ziemi z wszystkich warstw przez gęste sита, szczegółowa dokumentacja odkrywek, itp.), poczyniono szereg spostrzeżeń, wydobyto wielką ilość zabytków ruchomych, m. in. ok. 200 monet z różnych okresów (ryc. 28) i ciekawe fragmenty ozdobnych kafli.

W narożniku północno-zachodnim dziedzica, w najwyższej położonej partii wzgórza, odkryto w całości fundamenty budowli przedromańskiej (ryc. 29), zupełnie podobne pod względem struktury i użytego materiału (kamień, zaprawa) do wątków najstarszej na Wawelu świątyni — rotundy św. Feliksa i Adaukta. Odślonięta budowla posiada w rzucie formę zbliżoną do kwadratu o bokach wewn. ponad 5 m, ze zdążającym doń prawie prostopadle od strony południowo-wschodniej korytarzykiem (ryc. 32). Korytarzyk ten, o dług. 5,60 m i szer. 1,30 m, zakończony jest trzema małymi schodkami, obok których widoczne są w murze wąskie wnęki, będące zapewne pozostałością zagłębień na drewniane framugi drzwiowe. Zaczerwienienie i przepalenie kamieni murów w niektórych miejscach świadczy o strawieniu budowli przez pożar. Na podstawie ceramiki i denarów z końca XI w., znalezionych w dolnych warstwach nasypowych wewnątrz budowli, analizy i analogii wątków murów i innych danych można przypuszczać, że wzniesienie tej przedromańskiej budowli nastąpiło około X w., pierwsze zniszczenie w XI/XII w., a ostateczne z końcem średniowiecza. Daty te jednak należy traktować jako hipotezę roboczą. Z uwagi na duże znaczenie odkrytych elementów najstarszego na Wa-



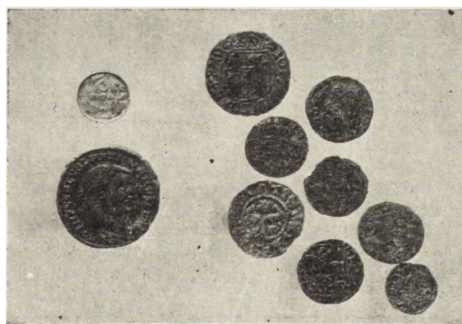
Ryc. 26. Przedmioty kościane i przęślik (z rejonu nr 8).

Fot. Kolowca



Ryc. 27. Przedmioty drewniane z okresu wczesnodziejowego (z rejonu nr 8).

Fot. Kolowca



Ryc 28. Monety znalezione na Wawelu w r. 1950.

Fot. Kolowca



Ryc. 29 Wawel — Zarys fundamentów budowli przedromańskiej w trakcie badań.
Fot. Zaki.

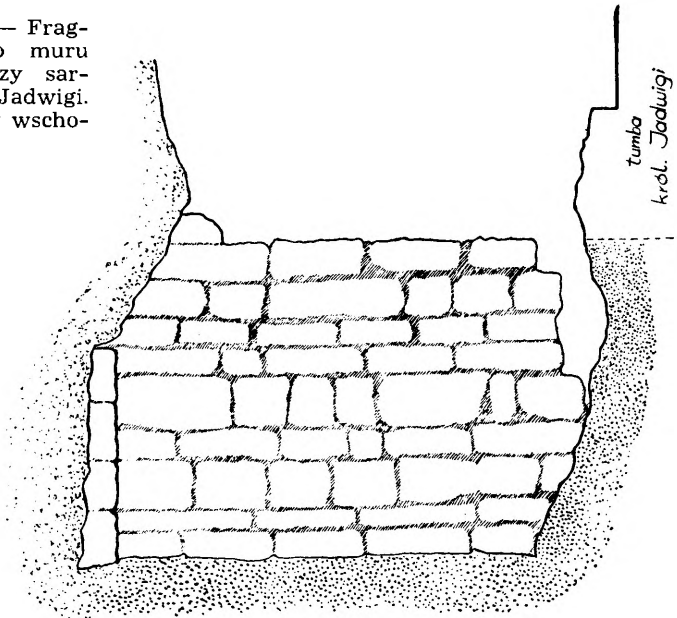
welu budownictwa kamiennego pozostawiono niewielki odcinek nawarstwionej z biegiem czasu w obrębie murów ziemi w stanie nieprzekopanej (tzw. świadek) dla przyszłych badań kontrolnych. Wokół budowli brak nawarstwień starszych niż z XIII—XIV w. Skała, stanowiąca naturalne podłoże warstw kulturowych dziedzińca, jest nierówna, miejscami silnie zwietrzała, podziurawiona lejami krasowymi i opada dosyć stromo w kierunku południowo-wschodnim (wykonano przy sposobności pierwszy dokładny plan warstwicowy skały w północnej części dziedzińca). Wbrew dotychczasowym poglądom (A. Szyszko-Bohusza i innych) nie ma w tej części wzgórza śladów wału, nie ma ciągnącej się półkolem, w skale wykutej fosy, która bronić miała dostępu do grodu XI—XII w.¹, nie ma wreszcie spodziewanych romańskich murów zachodniego skrzydła tego grodu (może leżą one bardziej ku wschodowi, utopione w późniejszych murach krużganków renesansowych). Wskazuje to, że istniejące na wschodnim skłonie skały zabudowania romańskie nie

¹ Odkryto jedynie niewielkie, w skale wykute zagłębienie które czyni wrażenie zbiornika na wodę.

Ryc. 30. Paleolityczne narzędzia krzemienne znalezione w lejach krasowych na Wawelu.



Ryc. 31. Wawel — Fragment odkrytego muru romańskiego przy sarkofagu król. Jadwigi. Widok od strony wschodniej.



tworzyły — zdaje się — nigdy odrębnego fortalicjum, lecz przypuszczalnie powstały na drodze rozszerzania obrębu zabudowań, położonych w najwyższej wyniesionych punktach wzgórza.

Z innych, nieoczekiwanych odkryć wymienić należy znalezienie w lejach krasowych, wypełnionych zglinioną zwietrzeliną skalną i piaskiem, ostrzy ręcznych, zgrzebeł i innych narzędzi i półwyrobów krzemianych, podchodzących głównie ze starszej fazy paleolitu (ryc. 30), czyli sprzed stu tysięcy lat. Jest to najstarszy ślad pobytu człowieka na Wawelu i jeden z najstarszych w Polsce.



Ryc. 32. Wawel — Budowla przedromańska i wylot korytarzyka.

Fot. Kolowca

Obok szkicowo tu przedstawionych prac archeologicznych w rej. nr 8 i na dziedzińcu arkadowym, niejako na marginesie głównej strefy badań, wykonano jeszcze odkrywkę muru sali o 24 słupach, natrafiając na nie naruszone warstwy kulturowe, oraz objęto kierownictwo naukowe nad prowadzonymi przez Kapitułę robotami odsłaniającymi przy tumbie król. Jadwigi w katedrze. Na tym ostatnim odcinku odkryto prócz grobu dziecka, który zidentyfikowano z Kazimierzem Jagiellończykiem I (Dziecięciem), oraz okazałych maswerków na płycie tumbi królowej, mur romański (ryc. 31), grub. 94 cm, wykonany techniką opus emplectum, będącym fragmentem wschodniego skrzydła drugiej katedry (Władysława Hermana) z XI—XII w.

Kraków, 1 stycznia 1951.