
Województwo łódzkie.

Ochrona Zabytków 5/1 (16), 57-63

1952

Artykuł został zdigitalizowany i opracowany do udostępnienia w internecie przez **Muzeum Historii Polski** w ramach prac podejmowanych na rzecz zapewnienia otwartego, powszechnego i trwałego dostępu do polskiego dorobku naukowego i kulturalnego. Artykuł jest umieszczony w kolekcji cyfrowej bazhum.muzhp.pl, gromadzącej zawartość polskich czasopism humanistycznych i społecznych.

Tekst jest udostępniony do wykorzystania w ramach dozwolonego użytku.

KRONIKA

PRACE KONSERWATORSKIE

WOJEWÓDZTWO ŁÓDZKIE

Lata 1950—51 zaznaczyły się na terenie województwa łódzkiego ożywioną działalnością na polu konserwacji i odbudowy obiektów zabytkowych, przy czym prace te nie miały już charakteru dorywczej akcji zabezpieczającej, ale stanowiły część Planu 6-letniego. Program ten uwzględniał kolejność prac nie tylko podług wartości artystycznych i stanu zniszczenia obiektu, ale również możliwość wykorzystania go po odbudowie do celów społecznych.

Przeprowadzono więc odbudowę lub zabezpieczenie 34 budowli zabytkowych, z czego 17 zostało wykonane całkowicie lub częściowo ze środków własnych użytkownika.

Ta szeroka akcja ratowania pomników kultury mogła być zrealizowana głównie dzięki utworzeniu na terenie województwa oddziałów Zjednoczenia Budownictwa Miejskiego KAM oraz pracowni architektonicznej P.K.Z. przez co zostały usunięte trudności zarówno w wykonywaniu robót jak i sporządzaniu dokumentacji.

1. Zespoły urbanistyki zabytkowej. Na pierwszym miejscu wymienić należy odbudowę zespołów urbanistycznych w Łowiczu, Łodzi i Rawie Mazowieckiej.

W Łowiczu prace koncentrowały się przede wszystkim na rekonstrukcji spalonych i wyburzonych budowli na rynku Kościuszki (d. Kolegiackim) z uwagi na wysoką wartość tego cennego zespołu urbanistycznego.

Z kredytów Planu Inwestycyjnego prowadzono nadal odbudowę d. Gmachu Pomisjonnarskiego, gdzie w latach 1950—51 przeprowadzono remont ocalałej części budynku oraz odbudowano od fundamentów część środkową i skrzydło od ul. Mostowej (ryc. 60). Odbudowa tego obiektu spalonego w r. 1939, a następnie częściowo rozebranego przez hitlerowców, posiada duże znaczenie dla urbanistyki. Po dokończeniu odbudowy zostanie tu umieszczony oddział etnograficzny Muzeum Narodowego w Warszawie.

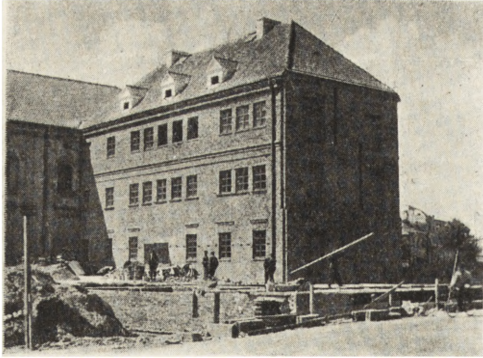
Drugim obiektem przy Rynku Kościuszki jest pochodząca z XVII w. kolegiata, która w czasie działań wojennych uległa częściowemu pożarowi (dach i helmy wież). W r. 1950 ukończono rekonstrukcję



Ryc. 58. Łódź — pl. Wolności przed przebudową.



Ryc. 59. Łowicz — dziedziniec domu zabytkowego przy rynku Kościuszki 14 przed rozpoczęciem prac konserwatorskich.



Ryc. 60. Łowicz — odbudowa lewego skrzydła gmachu pomisjonarskiego. Stan z r. 1951.



Ryc. 61. Poddębice, pow. łęczycki — odbudowa zamku renesansowego w 1951 r.

hełmów i krycie dachu blachą miedzianą na miejsce położonej w czasie okupacji dachówki cementowej. Prace przy odbudowie tego cennego obiektu budownictwa barokowego, bardzo ciekawe z uwagi na wprowadzoną po raz pierwszy u nas konstrukcję żelbetową wiązania hełmów, wykonane były głównie ze środków własnych użytkownika.

W roku ubiegłym przeprowadzono remont domu zabytkowego przy Rynku Kościuszki nr 14, gdzie dano nowe stropy, zrekonstruowano wiązania oraz pokryto dach dachówką karpiówką (ryc. 59). Ponadto Prezydium Miejskiej Rady Narodowej przeprowadziło częściowy remont klasycystycznego ratusza zmieniając pokrycie dachowe, dając holenderkę na miejsce blachy żelaznej.

W roku bieżącym po przeprowadzeniu przez Z.O.R. kapitalnej odbudowy 3 spalonych domów zabytkowych znajdujących się na wschodniej stronie Rynku, odzyska on swą dawną świetność architektoniczną.

Drugim przedsięwzięciem w tym zakresie jest zamierzona przebudowa Placu Wolności w Łodzi, posiadającego charakterystyczne cechy zabudowy miast przemysłowych okresu Królestwa Kongresowego.

Mimo przebudowy wielu kamienic w okresie zaboru większość budowli wraz z ratuszem zachowała pierwotną zabudowę dwukondygnacyjową (ryc. 58). Utrzymanie tego typu zabudowy przy reprezentacyjnym placu miasta było plastycznym świadectwem jedynej na naszych ziemiach przemiany małego osiedla w dużą metropolię przemysłową. Niestety pod naporem potrzeb życiowych zwyciężyła koncepcja nadbudowy II piętra na zachowanych domach, przez co ich charakter zabytkowy został zupełnie przekreślony.

Trzecim zagadnieniem odbudowy zespołów urbanistycznych jest odbudowa zabytkowych domów w Rawie Mazowieckiej przy Rynku, spalonych w r. 1939. W okresie sprawozdawczym odbudowano lub wyremontowano siedem obiektów zachowując ich dawny charakter.

2. Zamki, pałace, dwory. Przystąpiono do odbudowy renesansowego zamku w Poddębicach z końca XVI w. użytkowanego obecnie jako internat szkolny (ryc. 61). Budowla o wybitnych walorach architektonicznych nie tylko zatraciła w przeważnej mierze wskutek nieumiejętnych przeróbek swój pierwotny charakter, ale również wskutek niedbalstwa dawnego właściciela popadła

w stan daleko posuniętej dewastacji. Odbudowa tego cennego zabytku została podzielona na dwie fazy: pierwsza wykonana w roku ubiegłym to zabezpieczenie obiektu przed dalszym zniszczeniem, druga mająca być wykonana w r. 1952 będzie miała za cel przywrócenie budowli jej bogatej szaty architektonicznej. Dotychczas wykonano ogniotrwale stropy, postawiono nowe wiązania dachowe i pokryto dach dachówką holenderką w miejsce dotychczasowej blachy żelaznej. Prace rekonstrukcyjne w roku bieżącym polegać będą na odświeżeniu zamurowanej loggii renesansowej oraz na usunięciu późniejszych dobudówek.

Po wykonaniu tych prac zamek w Poddębicach będzie można zaliczyć do cenniejszych przykładów architektury późnorenesansowej o cechach wybitnie rodzimych.

Drugim obiektem o równie interesujących cechach architektonicznych jest barokowy zameczek obronny w Siemkowicach (pow. Wieluń) (ryc. 64), który spalony przez hitlerowców w r. 1945 pozostawał w ruinie przez z górą pięć lat. Budowla o charakterze wybitnie obronnym, położona malowniczo na wyspie, otoczona fosą miała służyć w przeszłości jako zbór arikański. W roku ubiegłym odgruzowano wnętrze, położono stropy żelbetowe (ryc. 63), ułożono wiązanie i usunięto bezstylowe dobudówki. W roku bieżącym nastąpi pokrycie dachu gontem i wykończenie wnętrza.

Budynek będzie służył jako Gminny Dom Kultury. Temu samemu celowi będzie służył dawny dwór w Dzierlinie (pow. Sieradz) z XVII w., który zdewastowany silnie w czasie okupacji został w 1951 r. odbudowany z zachowaniem pierwotnych cech stylowych (ryc. 62). Również poddano kapitalnemu remontowi modrzewiowy dworek w Starej Wsi (pow. Rawa Maz.), zbudowany według podania przez króla Stanisława Augusta dla jednego ze swych przyjaciół, gdzie wymieniono pokrycie dachowe oraz szereg zmurszałych elementów konstrukcyjnych.

Przez cały rok pracowano przy rekonstrukcji wnętrza dawnego zamku królewskiego w Piotrkowie, który w wyniku robót odzyskuje dawną świetność architektoniczną, a wyremontowane sale nie ustępują bardzo wawelskim, z którymi łączy je zarówno wspólnota stylowa jak i czas powstania. Przez usunięcie późniejszych przebudowań uzyskano na I pię-



Ryc. 62. Dzierlin, pow. sieradzki — dwór w czasie prac konserwatorskich. Stan z 1951 r.



Ryc. 63. Siemkowiec, pow. wieluński — dwór obronny. Montowanie stropu żelbetowego w 1951 r.



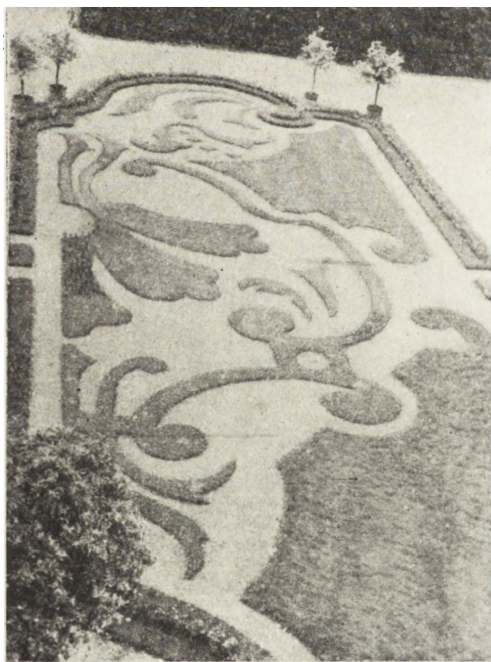
Ryc. 64. Siemkowiec, pow. wieluński — dwór obronny przed rozpoczęciem odbudowy.



Ryc. 65. Wolbórz, pow. piotrkowski — lewa oficyna pałacu. Stan z 1951 r.



Ryc. 66. Arkadia, pow. łowicki — „Swiatynia Diany“. Widok w czasie prac konserwatorskich w 1951 r.



Ryc. 67. Nieborów, pow. łowicki — partery ogrodowe.

trze ogromną salę o imponujących rozmiarach, w której zrekonstruowano strop modrzewiowy według dawnych wzorów. W roku przyszłym przewiduje się ukończenie rekonstrukcji wnętrza zamku, w której mieścić się będą zbiory Państwowego Muzeum oraz bogata biblioteka.

Ponadto przewidziana jest w latach następnych rekonstrukcja II piętra rozebranego przez zaborców w r. 1868, a które było najokazalszą częścią zamku. Dzięki zachowanym dokładnym pomiarom i zdjęciom fotograficznym rekonstrukcja będzie możliwa do przeprowadzenia, co pozwoli na przywrócenie niepozornej obecnie na zewnątrz budowli jej pierwotnego wyglądu o wyjątkowo pięknych proporcjach architektonicznych.

W r. 1950 przeprowadzono prace zabezpieczające przy ruinach zamków w Drzewicy i Skotnicach (obecnie woj. kieleckie), wykonując wzmocnienia i uzupełniając części konstrukcyjne murów oraz odgruzowując wnętrza. Z uwagi na dobry stan zachowania przewidziana jest dalsza odbudowa obu wspomnianych obiektów i doprowadzenie ich do stanu pełnej używalności.

3. Architektura sakralna. Najważniejszą pracą w tej dziedzinie jest odbudowa i rekonstrukcja romańskiej archikolegiaty w Tumie pod Łęczycą, zniszczonej przez działania wojenne w r. 1939. W latach 1950—51 wykonano hełmy wież wyższych o formach właściwych dla budowli romańskiej, wykończono mury nawy głównej oraz zrekonstruowano niższe wieże doprowadzając je do pierwotnej wysokości. Ponadto zrekonstruowano zamurowane w XVIII w. krążanki tryforialne, umieszczone ponad sklepieniami naw bocznych. W końcu wykonano roboty zastrzykowe przy wieżach wyższych oraz wiele innych zabiegów wzmacniających konstrukcję budowli. W roku bieżącym przewidziane jest zmontowanie wiązania i wykonanie pokrycia dachowego (gontem) i tym samym zakończy się całokształt żmudnych i kosztownych prac przy odbudowie tego okazałego pomnika naszego budownictwa z epoki feudalizmu.

Ponadto w okresie sprawozdawczym przeprowadzono prace remontowo-konserwatorskie ze środków własnych użytkownika przy następujących budowlach zabytkowych: 1. Piotrków, kościół św. Franciszka, (barok w. XVII). 2. Łowicz, kościół św. Ducha (gotyk w. XV). 3. Rzgów, kościół parafialny (renesans pocz. XVII w.). 4. Piątek — kościół paraf. (w. XV).

W kościele paraf. w Warcie (pow. Sieradz) odsłonięto i odczyszczono ceglany portal gotycki z poł. XV w.

Duży nacisk położono na ratowanie niszczonej coraz bardziej architektury drewnianej, których wiek i brak należytego dozoru doprowadził do stanu daleko posuniętego zniszczenia. Zabezpieczono więc drewniane kościoły zażytkowe w Popowicach (pow. Wieluń w. XV), w Waliszewie (pow. Łowicz w. XVII), Budzynku (pow. Łęczycza w. XIV), Grębieniu (pow. Wieluń w. XV), oraz Łaszewie (pow. Wieluń w. XVI). Budowle te należą do najstarszych zabytków budownictwa drewnianego o dużych walorach artystycznych, a dwie ostatnie posiadają nadto piękne polichromie z XV—XVI w., których zabezpieczenie przez Pracownię Konserwacji Zabytków jest przewidziane w roku bieżącym.

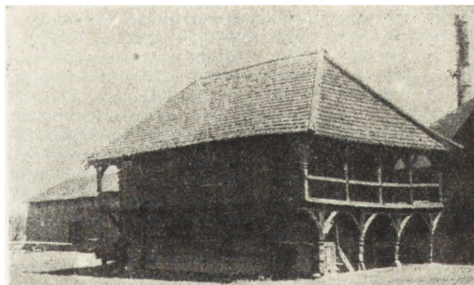
4. Architektura obronna, budownictwo użytkowe i i. Przeprowadzono remont murów obronnych w Wieluniu i murów zamkowych w Łęczycy, gdzie przemurowano i uzupełniono nadwątlone partie murów i wykonano wzmocnienia fundamentów.

W roku 1950 wykonano częściową odbudowę zabudowań poklasztornych w Kazanowie (pow. konecki), poch. z końca XVII w. zespołu architektonicznego o dużych walorach zabytkowych i krajozawowych, który zaniedbany przez użytkownika był już częściowo rozbierany na materiał i dopiero interwencja Konserwatora Wojewódzkiego zapobiegła dalszemu niszczeniu pięknego pomnika budownictwa barokowego. Wzmocniono konstrukcję murów rekonstruując zniszczone fragmenty budynku jak np. charakterystyczną loggię¹ oraz postawiono nowe wiązanie dachowe i częściowo pokryto dach gontem. Dokończenie robót przewidziane jest w roku bieżącym.

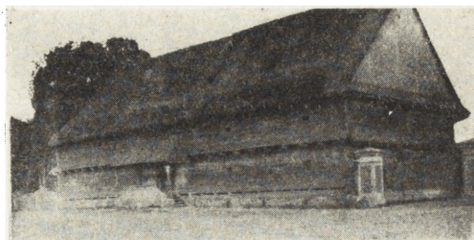
Również dzięki interwencji władz konserwatorskich uratowano klasycystyczny budynek d. poczty konnej w Łowiczu, który spalony w czasie wojny przez hitlerowców został przeznaczony w r. 1949 na rozbiórkę i dopiero dzięki staraniom i porozumieniu z Ministerstwem Poczty i Telegr. doprowadzono do odbudowy tego stylowego budynku, z którego istnieniem wiąże się cały szereg wypadków historycznych.

Cenny zespół hutniczy walcowni w Chlewiskach, posiadający szereg maszyn z poł. XIX w., zdewastowany

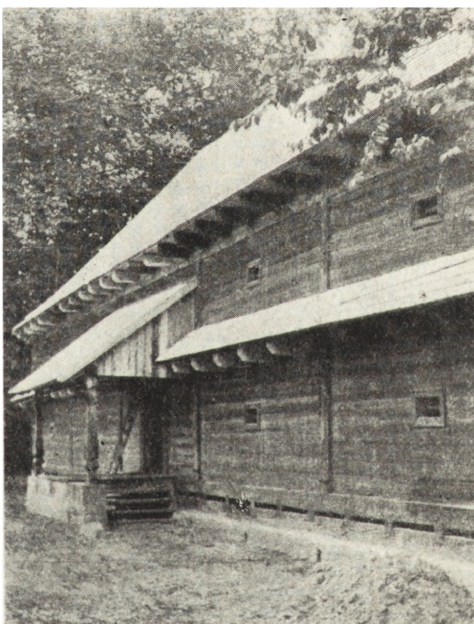
¹ patrz Ochrona Zabytków r. 1951 nr 1/2 s. 93.



Ryc. 68. Brodnia, pow. łaski — spichlerz z XVII w. przed konserwacją.



Ryc. 69. Skomlin, pow. wieluński — spichlerz z XVIII w. Stan w 1914 r.



Ryc. 70. Skomlin, pow. wieluński — widok spichlerza w r. 1951 po konserwacji.



Ryc. 71. Walewice, pow. łowicki — głowa posągu Apollina zniszczonego w czasie ostatniej wojny.



Ryc. 72. Rdutów, pow. kutnowski — obraz renesansowy.

w czasie okupacji ulegał coraz większemu zniszczeniu, dzięki jednak otrzymanej pomocy ze strony Centralnego Zarządu Przemysłu Hutniczego doprowadzono ten ciekawy zabytek naszej techniki przemysłowej do stanu zadawalającego.

Podobnie dzięki interwencji Urzędu Konserwatorskiego nie doszła do skutku zamierzona w r. 1950 likwidacja zabytkowej walcowni żelaza w Maleńcu¹ przez Centralę Handlową Przemysłu Miejsowego.

W końcu należy podkreślić przeprowadzany remont zabytkowego spichlerza w Skomlinie (pow. Wieluń w. XVIII) wykonany przez Państwowe Zakłady Zbożowe zgodnie z wskazaniami konserwatorskimi. Charakterystyczna budowla o dużej kubaturze została pokryta przed wojną dachówką cementową, która swym ciężarem rozpierała ściany budynku. Mimo dużych kosztów i trudności materiałowych obecny użytkownik pokrył dach gontem i wykonał wzmocnienie konstrukcji budynku, dzięki czemu nie tylko uratowano cenny zabytek naszego budownictwa drewnianego, ale również przywrócono mu jego pierwotny wygląd (ryc. 69 i 70).

5. Prace nad zabezpieczeniem polichromii malarskich i zabytków ruchomych. Utworzona w r. 1951 Pracownia Konserwacji Zabytków wykonała konserwację wielu ruchomych zabytków o wybitnej wartości artystycznej. Należy tu wymienić remont figur kamiennych w parku pałacowym w Walewicach, dzieła wybitnego rzeźbiarza z końca XVIII w. (ryc. 71).

W kościele paraf. w Bratoszewicach wyremontowano cenne stalle gotyckie z w. XV, przy czym po usunięciu polichromii olejnej odkryto polichromię o dużej wartości artystycznej.

Rewelacyjne wyniki dały również prace przy konserwacji renesansowej polichromii w drewnianym kościele w Boguszycach (pow. Rawa Maz.), gdzie po przystąpieniu do robót nad zabezpieczeniem polichromii stropu odkryto nie mniej interesujące malowidła na ścianach bocznych, które zostały z końcem ubiegłego stulecia zakryte przez bezwartościową malaturę olejną.

Przeprowadzono też konserwację późnogotyckiego tryptyku ze Stobiecka Miejskiego, obrazu renesansowego z końca w. XVI z Rdutowa przedsta-

¹ patrz O. Z. Nr 3/4 1951 s. 119.

wiającego „Adorację Dzieciątka“ (ryc. 72), oraz kilku innych dzieł o dużej wartości artystycznej.

W roku bieżącym jest przewidziane zabezpieczenie i rekonstrukcja polichromii malarskiej w kaplicy pomisjonarskiej w Łowiczu, dzieła wybitnego malarza włoskiego M. A. Palloniego, oraz polichromii w drewnianych kościółkach w Łaszowie i Grębieniu (pow. wieiński), z których zwłaszcza ta ostatnia z w. XV, należy do najpiękniejszych malowideł tego rodzaju.

6. Ogrody, parki zabytkowe i ochrona krajobrazu. W latach 1950—51 kontynuowano prace konserwatorskie przy rekonstrukcji zabytkowych parków w Arkadii i Nieborowie. W Arkadii przeprowadzono remont „Świątyni Diany“ (ryc. 66) i „Domku Arcykaptana“ oraz zrekonstruowano akweduk. Ponadto wykonano szereg robót ziemnych i prac ogrodowych (pogłębienie jeziora przed Świątynią Diany).

W Nieborowie wykończono kanał „L“ oraz przywrócono dawny układ założen parkowych na podstawie planów Sz. B. Zuga z w. XVIII (ryc. 67).

W zabytkowym parku pałacowym w Wolborzu (ryc. 65) przeprowadzono roboty ziemne i wykończono ogrodzenie parku (2,1 km), dzięki czemu położono kres dalszemu niszczeniu obiektu.

W parkach zabytkowych w Oporowie (pow. Kutno), Walewicach (pow. Łowicz) (ryc. 71), Moszczenicy (pow. Piotrków) i Skotnikach (pow. Wieluń) wykarczowano pnie, zasadzono nowe drzewka oraz wykonano wiele innych robót ogrodowych zgodnie z wskazówkami ogrodnika-planisty.

W roku bieżącym oprócz kontynuacji robót konserwatorsko-budowlanych w Łowiczu, Piotrkowie, Poddębicach, Tumie i Siemkowicach przewidziana jest odbudowa lub zabezpieczenie wieży zamkowej w Rawie, dworów modrzewiowych w Węgrzynowicach (pow. Rawa w. XVII) — miejscu urodzenia J. Chr. Paska, w Giedzianówku (pow. Łęczycki), Wodzieradach (pow. Łaski), lamusa zabytkowego w Brodni (pow. Łaski) poch. z XVII w. (ryc. 68) oraz zabytkowych domów w Łowiczu, Piotrkowie, Rawie i Sieradzu, których remont będzie przeprowadzany z Funduszy Gospodarki Komunalnej i Mieszaniowej.

Z. C.



Ryc. 73. Jędrzejów — zwornik z XIII w. z b. kapitularka cysterskiego znaleziony w 1948 r.

WOJEWÓDZTWO KIELECKIE

Zabytki woj. kieleckiego — przeważnie średniowieczne — uległy w czasie działań wojennych silnej dewastacji. Wobec czego przeprowadzane przy nich zabiegi konserwatorskie aż do roku 1949 — z małymi wyjątkami (vide Ochr. Zab. 1949 nr 3) miały najczęściej charakter zabezpieczeniowy.

Natomiast w latach 1949—51 przystąpiono do gruntowniejszych robót konserwatorskich, które polegały głównie na: wzmacnianiu fundamentów, remoncie ścian kapitałnych i działowych, zakładaniu sklepień, stropów, więźby dachowej oraz pokrycia.

Przede wszystkim położono nacisk na szybkie doprowadzenie obiektów zabytko-



Ryc. 74. Jędrzejów — zwornik z XIII w. z b. kapitularka cysterskiego znaleziony w 1949 r.