
Województwo kieleckie

Ochrona Zabytków 5/1 (16), 63-66

1952

Artykuł został zdigitalizowany i opracowany do udostępnienia w internecie przez **Muzeum Historii Polski** w ramach prac podejmowanych na rzecz zapewnienia otwartego, powszechnego i trwałego dostępu do polskiego dorobku naukowego i kulturalnego. Artykuł jest umieszczony w kolekcji cyfrowej bazhum.muzhp.pl, gromadzącej zawartość polskich czasopism humanistycznych i społecznych.

Tekst jest udostępniony do wykorzystania w ramach dozwolonego użytku.

wiającego „Adorację Dzieciątka“ (ryc. 72), oraz kilku innych dzieł o dużej wartości artystycznej.

W roku bieżącym jest przewidziane zabezpieczenie i rekonstrukcja polichromii malarskiej w kaplicy pomisjonarskiej w Łowiczu, dzieła wybitnego malarza włoskiego M. A. Palloniego, oraz polichromii w drewnianych kościółkach w Łaszowie i Grębieniu (pow. wieiński), z których zwłaszcza ta ostatnia z w. XV, należy do najpiękniejszych malowideł tego rodzaju.

6. Ogrody, parki zabytkowe i ochrona krajobrazu. W latach 1950—51 kontynuowano prace konserwatorskie przy rekonstrukcji zabytkowych parków w Arkadii i Nieborowie. W Arkadii przeprowadzono remont „Świątyni Diany“ (ryc. 66) i „Domku Arcykaptana“ oraz zrekonstruowano akweduk. Ponadto wykonano szereg robót ziemnych i prac ogrodowych (pogłębienie jeziora przed Świątynią Diany).

W Nieborowie wykończono kanał „L“ oraz przywrócono dawny układ założenia parkowych na podstawie planów Sz. B. Zuga z w. XVIII (ryc. 67).

W zabytkowym parku pałacowym w Wolborzu (ryc. 65) przeprowadzono roboty ziemne i wykończono ogrodzenie parku (2,1 km), dzięki czemu położono kres dalszemu niszczeniu obiektu.

W parkach zabytkowych w Oporowie (pow. Kutno), Walewicach (pow. Łowicz) (ryc. 71), Moszczenicy (pow. Piotrków) i Skotnikach (pow. Wieluń) wykarczowano pnie, zasadzono nowe drzewka oraz wykonano wiele innych robót ogrodowych zgodnie z wskazówkami ogrodnika-planisty.

W roku bieżącym oprócz kontynuacji robót konserwatorsko-budowlanych w Łowiczu, Piotrkowie, Poddębicach, Tumie i Siemkowicach przewidziana jest odbudowa lub zabezpieczenie wieży zamkowej w Rawie, dworów modrzewiowych w Węgrzynowicach (pow. Rawa w. XVII) — miejscu urodzenia J. Chr. Paska, w Giedzianówku (pow. Łęczycki), Wodzieradach (pow. Łaski), lamusa zabytkowego w Brodni (pow. Łaski) poch. z XVII w. (ryc. 68) oraz zabytkowych domów w Łowiczu, Piotrkowie, Rawie i Sieradzu, których remont będzie przeprowadzany z Funduszy Gospodarki Komunalnej i Mieszaniowej.

Z. C.



Ryc. 73. Jędrzejów — zwornik z XIII w. z b. kapitulacza cysterskiego znaleziony w 1948 r.

WOJEWÓDZTWO KIELECKIE

Zabytki woj. kieleckiego — przeważnie średniowieczne — uległy w czasie działań wojennych silnej dewastacji. Wobec czego przeprowadzane przy nich zabiegi konserwatorskie aż do roku 1949 — z małymi wyjątkami (vide Ochr. Zab. 1949 nr 3) miały najczęściej charakter zabezpieczeniowy.

Natomiast w latach 1949—51 przystąpiono do gruntowniejszych robót konserwatorskich, które polegały głównie na: wzmacnianiu fundamentów, remoncie ścian kapitałnych i działowych, zakładaniu sklepień, stropów, więźby dachowej oraz pokrycia.

Przede wszystkim położono nacisk na szybkie doprowadzenie obiektów zabytko-



Ryc. 74. Jędrzejów — zwornik z XIII w. z b. kapitulacza cysterskiego znaleziony w 1949 r.

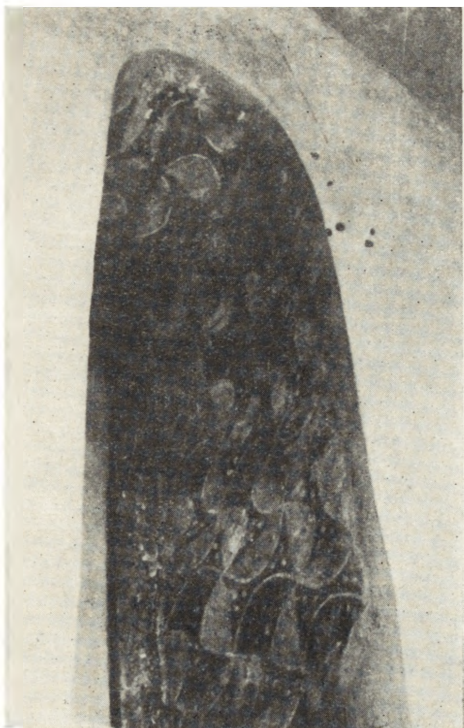


Ryc. 75. Szydłowiec — zamek po zrekonstruowaniu logii w 1951 r.

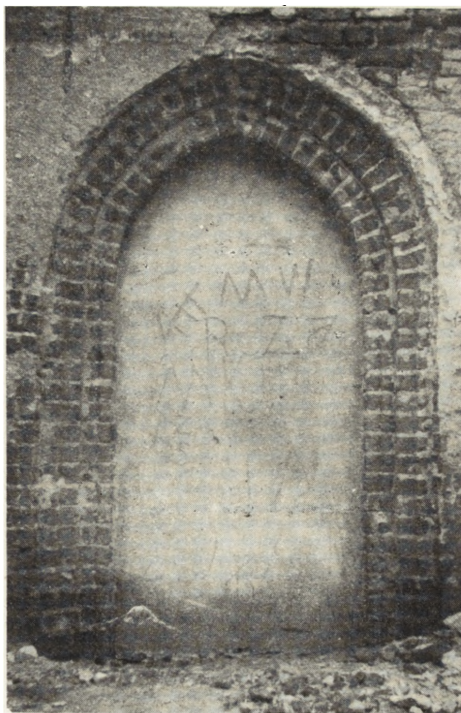
wych do stanu użytkowego, aby mogły jak najprędzej pełnić funkcję społeczną. Tak więc do końca 1952 r. przewiduje się zakończenie robót przy kamienicy Oleśnickich w Sandomierzu z XVI w. — ciekawej ze względu na zachowane podcienia — przeznaczonej na Muzeum P.T.T.K., ratuszu z XVI w. w Szydłowcu, w którym obradować będzie Miejska Rada Narodowa, w zamku w Szydłowcu (ryc. 75), gdzie mieścić się będzie szkoła zawodowa, bursa oraz przy budynkach poklasztornych pod Sulejowem z XIII w., nadających się ze względu na obszerność na schronisko P.T.T.K. i szkołę. Wcześniej, bo już z wiosną b. r. po przeprowadzeniu remontu wewnątrz udostępniony zostanie dla celów turystycznych klasztor na Łysej Górze z XVII w. — dawniejsze więzienie. Poddany został również pracom konserwatorskim XV-wieczny zamek w Drzewicy, który mimo że zachował się stosunkowo w dobrym stanie, dotychczas nie znalazł użytkownika, jak też i dwór murowany z XVI w. w Skotnikach, w przyszłości siedziba Gm. R. N.

oraz dwór w Grabkach z XVIII w., do którego wykonano już wstępną dokumentację. Zaszła też konieczność przeprowadzenia małych remontów przy obiektach już użytkowanych, a więc przede wszystkim w pałacu Kurozwęckim oraz w 2-ch klasycystycznych pałacykach w Wólce Kłuckiej i Wiśniowej.

Ciekawe problemy konserwatorskie wyłoniły się przy rekonstrukcji ratusza szydłowieckiego; jako budynek kilkakrotnie niszczone i przerabiany (XIX w. przebud., 1914—18 zniszczony, 1930 błędnie zrekonstruowany), wymagał on bardzo gruntownej dokumentacji archiwalnej i pomiarowej; jego rekonstrukcja zrealizowana głównie w oparciu o 2 rysunki z lat około 1850 (akwarela Stronczyńskiego i litografia Banku Polskiego) obejmuje odbudowę wieży, nowej klatki schodowej oraz remont elewacji wraz z typową dla polskiego renesansu attyką zakończoną grzebieniem, którą wykonano na wzór attyki wieńczącej bramę cmentarza kościelnego. Troskliwym zabiegiem konserwatorskim poddane zostaną odkryte na pd. i pn. ścianie fragmenty figuralnego sgraffita; ornamen-



Ryc. 76. Włostów — kośc. par. Odkryta polichromia romańska z XIII w.



Ryc. 77. Radom — d. kośc. św. Wacława. Portal gotycki odkryty w r. 1950.

tacyjny fryz sgraffitowy obiegający poniżej gzymsu głównego zarówno budynek ratuszowy jak i wieżę, analogiczny do dekoracji ścian, odtworzony w całej swej rozciągłości będzie stanowił ciekawy i rzadki w Polsce przykład malarskiego wystroju architektury świeckiej.

Równie dużo uwagi, jak i ratuszowi sztydłowieckiemu, poświęcono zabudowaniom poklasztornym pod Sulejowem, stanowiącym jeden z najlepiej zachowanych na terenie Polski zespołów tego rodzaju pozwalającym odtworzyć charakter cysterskiego miasteczka z XIII w., z kościołem, klasztorem i gmachami gospodarczymi; odbudowa tych ostatnich posuwa się stopniowo naprzód; w roku ubiegłym oddany został na Muzeum P.T.T.K. tzw. Dom z barokowym szczytem, obecnie kontynuuje się prace przy dwóch gmachach przytykających do Bramy Krakowskiej. W programie robót na najbliższy czas przewidziane jest zabezpieczenie przed dalszym niszczeniem murów obronnych oraz ruin.

Z pośród zabytków sakralnych gruntowniejszej odbudowie poddane zostały jedynie

dwa obiekty gotyckie: XIV-wieczny kościół w Stopnicy, nad którym obecnie założono więźbę dachową¹⁾ oraz XV-to wieczny kościół w Sancygniewie doprowadzony całkowicie do stanu użytkowania. Przy pozostałych obiektach (Włostów, Mokrsko, Radom, Bodzentyn) przeprowadza się raczej drobne remonty lub prace kamieniarskie, polegające na wymianie zniszczonej okładziny piaskowcowej (w Jędrzejowie i Opatowie) lub też jedynie na odbijaniu tynków celem ukazania zachowanej okładziny kamiennej (Kielce).

Wyżej wymienione roboty konserwatorskie przyniosły sporo ciekawych odkryć dokumentujących średniowieczny charakter zabytków kielecczyny:

Na pierwsze miejsce wysuwają się odkryte w Jędrzejowie dwa zworniki romańskie (ryc. 73 i 74): pierwszy odkopano w r. 1948 przy melioracji terenu, na którym stał do roku 1913 kapitularz; drugi przypadkowo odkrył w rok

¹ patrz Ochrona Zabytków r. 1951 nr 1/2 s. 93.



Ryc. 78. Szydłowiec — zamek. Odkryty strop drewniany.

później dr F. Przypkowski w oknie piwnicznym jednego z domów w Jędrzejowie. Posiadają one roślinną płasko rzeźbioną dekorację o typie rozetowym i wraz ze znajdującymi się od 1913 r. w Muz. Nar. w Krakowie innymi relikwiami z tego kapitułarza stanowią ciekawy zespół, który daje wyobrażenie o bogactwie form występujących w jego obrębie. Nie małą też rewelacją jest odkryta w r. 1948 we Włostowie, w glicach zamurowanego dotąd okienka pn. ściany prezbiterium, polichromia romańska (ryc. 76) o motywach w kształcie śmig, niewątpliwie pozostająca w jakimś związku z późno-romańską XIII-wieczną polichromią kościoła św. Jakuba w Sandomierzu. Być może, że również z tego okresu pochodzi polichromia na kapitelach prezbiterium kościoła w Mokrzku, odsłonięta na skutek odpadnięcia tynków spowodowanego wstrząsami w czasie ostatnich działań wojennych¹⁾. Ostatnie odkrycie w tej dziedzinie stanowią malowidła figuralne na łuku tęczowym w kościele św. Trójcy w Jędrzejowie — XVI-wieczne, które w roku bieżącym mają być całkowicie odsłonięte.

Zupełną niespodziankę zgotował kościół w Radomiu. Wprawdzie na planie gotyckim, ale w r. 1809 gruntownie przebudowany na magazyn wojskowy, nie zdawał się on zawierać żadnych elementów średniowiecznych. Tymczasem w trakcie robót remontowych natrafiono w jego północnej ścianie na zarys wałków i idącą za ich linią odkuto ostrołukowy, ceglany, XV-wieczny portal o 2-ch uskokach —

¹⁾ patrz notatka na str. 66—67 niniejszego numeru

stanowiący ze względu na materiał rzadkość na terenie kielecczyny (ryc. 77).

Odkryciem ostatnich czasów (listopad 1951 r.) są piękne stropy kasetonowe o bogatym profilowaniu w 3-ch salach przyziemia Zamku Szydłowieckiego (ryc. 78); były one dotychczas zastąpione zwykłym trzcinowym sufitem. Pochodzą prawdopodobnie z okresu pierwszej przebudowy zamku, która nastąpiła z inicjatywy kanclerza Mikołaja Szydłowieckiego.

Przytoczone fakty świadczą dobitnie o konieczności roztoczenia szczególnie starannej i wnikliwej opieki nad zabytkami kielecczyny, która by się przejawiała zarówno w częstych penetracjach terenu, jak też i w systematycznych badaniach źródłowych. Na opracowanie i realizację czeka przede wszystkim zabudowa dzielnic zabytkowych o średniowiecznej sieci ulic w takich miastach jak: Sandomierz, Pińczów, Opatów, Szydłowiec, Szydłów i Chęciny. Czekają na nią także i pierwsze ośrodki przemysłowe z doby Oświecenia i Królestwa Kongresowego.

R. Z. E. K.

MALOWIDŁA ŚCIENNE W KOŚCIELE W MOKRZKU DOLNYM, WOJ. KIELECKIE.

Niewielki kościół w Mokrzku Dolnym, z dawnym prezbiterium romańskim z ciosu, uległ uszkodzeniu w czasie działań wojennych w r. 1945. Pocisk artyleryjski uszkodził ścianę południową prezbiterium tuż przy gotyckim łuku tęczowym. Na skutek wstrząsu odpadły fragmenty tynku odsłaniając malowidła ścienne.

Prezbiterium to obecnie nie spełnia swej roli, gdyż na skutek powiększenia kościoła wielki ołtarz przesunięty został do dawnej nawy głównej i zastąpił łuk tęczowy.

Przed 1948 r. wykonano remont architektoniczny wymieniając część uszkodzonych lub rozbitych kamieni i wzmacniając ceglany łuk tęczowy. W czerwcu 1948 r. w czasie oględzin kościoła wspólnie z konserwatorem wojewódzkim mgr Eugeniuszem Krygierem, zbadaliśmy stan malowideł ściennych odsłoniętych w niewielkich fragmentach na skutek odpadnięcia tynku, pokrytego kilku warstwami farby jednotonowej, w okolicy reperacji muru noszącej liczne zacieki cementu.

Odsłonięte części pokazywały fragmenty malowidła późnogotyckiego, przypuszczalnie z początku XVI w.

Korzystając z naruszenia w wielu miejscach wierzchniej warstwy tynku odsłoni-