

# St. Krasiński

---

## Kronika odbudowy Starego Miasta

---

Ochrona Zabytków 6/2-3 (21-22), 157-161

---

1953

Artykuł został zdigitalizowany i opracowany do udostępnienia w internecie przez Muzeum Historii Polski w ramach prac podejmowanych na rzecz zapewnienia otwartego, powszechnego i trwałego dostępu do polskiego dorobku naukowego i kulturalnego. Artykuł jest umieszczony w kolekcji cyfrowej [bazhum.muzhp.pl](http://bazhum.muzhp.pl), gromadzącej zawartość polskich czasopism humanistycznych i społecznych.

Tekst jest udostępniony do wykorzystania w ramach dozwolonego użytku.

# KRONIKA

## PRACE KONSERWATORSKIE

### I. KRONIKA ODBUDOWY STAREGO MIASTA

Rok 1945. Stare Miasto po oswoobodzeniu Warszawy w styczniu 1945 r. przedstawiało w porównaniu z innymi dzielnicami miasta widok najbardziej dramatyczny. Wszystkie bez wyjątku budynki były przez hitlerowców spalone i rozbite pociskami. Zwały gruzu zalegały wszystkie jezdnie i chodniki często do wysokości drugiego piętra, uniemożliwiając określenie stanu zachowania budynków. Toteż zniszczenie oceniano początkowo na 90%.

Decyzja PKWN odbudowy Warszawy jako stolicy Polski Ludowej była sygnałem dla służby konserwatorskiej do podjęcia pierwszych prac w budynkach zabytkowych.

Wydział Architektury Zabytkowej Biura Odbudowy Stolicy, powstałego z inicjatywy m. in. obecnego Konserwatora Generalnego PRL prof. dr J. Zachwatowicza, rozpoczął swą działalność organizując w marcu 1945 systematyczne badania stanu zabytków Starego Miasta.

Pracownicy Wydziału BOS mieszkający przeważnie na linii Warszawa—Pruszków—Grodzisk, dojeżdżali towarowymi pociągami lub na rowerach do Dworca Zachodniego, a stamtąd pieszo udawali się na ulicę Chocimską do BOS, gdzie znajdowały się pracownie i stołówka, stanowiąca wówczas w Warszawie jedyne prawie źródło żywienia. Z Chocimskiej znów pieszo — gdyż fantastyczne zagruzowanie ulic nie pozwalało na żadną inną «trakcję» — podążano na Stare Miasto. Dzienny kurs pieszy pracownika AZ BOS pracującego na Starym Mieście wnosił w tych czasach średnio 20 km. Praca szła ciężko, ale twardo i nieustępliwie naprzód. Odgruzowanie głównych szlaków i uruchomienie komunikacji samochodowej Chocimska — Plac Zamkowy znakomicie usprawniło działalność pierwszego zespołu służby konserwatorskiej. Główny jej ciężar spoczywał na grupie terenowej AZ BOS «Stare Miasto» pod kierownictwem mgra arch. Władysława Tomaszewskiego i na grupie inwentaryzacyjnej pod kierunkiem mgra arch. Stanisława Żaryna.

Dn. 10. 4. 1945 r. wydano pierwsze zlecenie na zabezpieczenie parterów kamienic w Ryнку St. Miasta pod Nr 32, 34, 36 i na odgruzowanie dojazdu na Rynek St. Miasta. Pod Nr 34 założono «lamusa» na przechowanie znajdujących w gruzach krat, fragmentów rzeźbiarskich, kamieni itp.

W maju i czerwcu w pracowni AZ powstaje projekt odbudowy stosunkowo nieźle zachowanego Pałacu pod Błachą. Lipiec i sierpień wypełniają prace inwentaryzacyjne. We wrześniu, w trosce o bezpieczeństwo przechodniów, nie zdających so-

bie sprawy z katastrofalnego stanu murów kamienic staromiejskich, zamknięto teren Starego Miasta «dla osób postronnych». Rok 1945 zakończył się odgruzowaniem Wąskiego Dunaju i strony Dekerta oraz robotami zabezpieczającymi w kamienicach Rynek St. Miasta 34 i 36, już przeznaczonych na Muzeum Dawnej Warszawy, oraz w kilku zachowanych wnętrzach Katedry Warszawskiej.

W lamusie-lapidarium złożono pokaźną ilość staromiejskich relikwów m. in. szczątki nagrobka ks. ks. Mazowieckich z Katedry. Ogółem na roboty zabezpieczające na St. Mieście wydatkowano w 1945 r. 107.000 zł z czego 41.000 na kamienice w Ryńku.

Rok 1946. Od wczesnej wiosny 1946 r. pracownia AZ «Stare Miasto» rozpoczęła swą pracę w skrzydle Pałacu pod Błachą pod kier. mgra arch. Wacława Podlewskiego i mgra arch. Antoniego Gądzikiewicza (zm. 1948 r.). Prace inwentaryzacyjne rozszerzyły się, w czerwcu przystą-



Ryc. 192. Rynek St. Miasta w r. 1945. Widok w kierunku Krzywego Koła.

Ryc. 193. Rynek St. Miasta w r. 1945. Pierwsze prace społeczne nad odgruzowaniem.



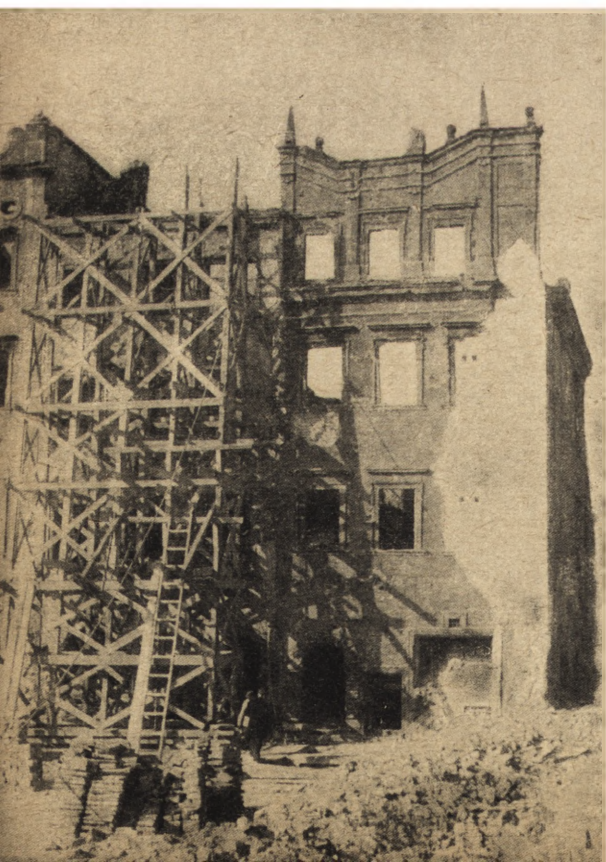




Ryc. 194. Zabezpieczenie ocalałego portalu. Rynek nr 8. Stan w r. 1946.

piono do robót zabezpieczających kamienicę w Ryнку St. Miasta Nr 28, 30, 32, 34, 36, 38, 40, 42 i 31. Szczególnie ważne i niebezpieczne prace wykonano przy kamienicach Nr 38, 40, 42, które mocno ucierpiały od pamiętnego huraganu z marca 1946. We wrześniu, październiku i listopadzie pod kier. mgr inż. W. Podlewskiego opracowano szczegółowy plan zabudowy Starego Miasta. Plan ten stał się podstawą do dalszych opracowań i został w końcu zrealizowany bez większych zmian.

Ryc. 195. Zabezpieczenie kamienic w Ryнку St. Miasta nr 30 i 28. Stan w r. 1946.



Z innych ważniejszych wydarzeń należy zanotować roboty w Katedrze, pierwsze prace zabezpieczające przy Barbakanie, odgruzowanie Ryńku St. Miasta przez społeczeństwo warszawskie z udziałem przedstawicieli Rządu i Partii oraz deklarację warszawskiego domu towarowego złożoną NROW, głoszącą gotowość całkowitej odbudowy kamienicy Baryczków dla Muzeum Dawnej Warszawy.

W r. 1946 na roboty zabezpieczające i odgruzowanie St. Miasta wydatkowano około 1.400.000 zł., z czego około 720.000 zł. na zabezpieczenie kamienic w Ryńku Głównym; wykonawcą było Społeczne Przedsiębiorstwo Budowlane.

Rok 1947 — to dalszy ciąg robót przede wszystkim zabezpieczających i to często zabezpieczających tylko prowizorycznie, jak np. zabezpieczenie kamienic po nieparzystej stronie ul. Nowomiejskiej rozpoczęte w czerwcu, lub zabezpieczenie kamienicy ks. Mazowieckich wykonane w kwietniu. Stałe zabezpieczenie, będące już pierwszym etapem odbudowy, wykonuje się od wiosny na kamienicach ryńkowych Nr 28, 30, 32, 34, 36, 38 40 i 42. W czerwcu prof. inż. H. Wąsowicz wykonał obliczenie stat. i rys. konstrukcyjne na stałe zabezpieczenie kamienicy ks. Mazowieckich.

Po wykonaniu zabezpieczeń pod str. Dekerta przez SPB w czerwcu, cały blok aż po Krzywe Koło został formalnie objęty przez Muzeum Dawnej Warszawy, które kontynuowało pełną odbudowę kamienic ryńkowych.

Z ważniejszych prac należy jeszcze wspomnieć o zabezpieczeniu resztek kościoła Augustianów przy ul. Piwnej.

Głównym wykonawcą było SPB. Przy robotach zabezpieczających wyróżniło się Przedsiębiorstwo ob. Pietrusińskiego, które w pomysłowy sposób i tanim kosztem zabezpieczyło szereg cennych fragmentów na ul. Nowomiejskiej. Ogółem na rob. zabezpieczające wydatkowano z funduszków BOS 110.000 zł., a z kredytów Warszawskiej Dyrekcji Odbudowy około 12.500.000 zł.

Rok 1948. 1. stycznia 1948 r. Wydział AZ BOS przekształcił się na Urząd Konserwatorski m. st. Warszawy, który kontynuował prace swego poprzednika rozszerzając ich zakres dzięki stale wzrastającym dotacjom państwowym.

W pierwszym półroczu tempo robót jak gdyby nieco osłabło, za to w lipcu i sierpniu zabezpieczono kamieniczki przy ul. Piwnej 11, 12, 18 (dom Metrykantów), 44, Krzywe Koło 7, Rynek St. Miasta 3, 5, 13, 21, 23, 27, 31 i Szeroki Dunaj 1, 3.

Występują pierwsze oznaki zbliżającej się, coraz bardziej przez wszystkich oczekiwanej — całkowitej odbudowy St. Miasta. Oddział X PPB, specjalizujący się w pracach przy obiektach zabytkowych, w ramach akcji społecznej, otrzymał znaczną pomoc w sprzęcie i ludziach, i w m-cu odbudowy Warszawy — wrześniu wspólnie ze społeczeństwem przystąpił do wielkiej akcji odgruzowania St. Miasta. Prace objęły Rynek St. Miasta,



Sto-Jariską, Piwną, Szeroki Dunaj, Krzywe Koło, Nowomiejską i Podwale.

Przy odgruzowaniu odkryto cenne malowidło gotyckie ukryte pod późniejszymi domurówkami na ścianach kamienic Rynek St. Miasta 20 i 8.

W związku z inwentaryzacją fragmentów gotyckich mgr arch. St. Żaryn odkrył wciśniętą między mury kamienic czynszowych b. ciekawą i stosunkowo nieźle zachowaną basztę Rycerską. W czasie prac rozbiórkowych na ul. Nowomiejskiej odsłonięto znaczne partie Barbakanu, również ukryte dotąd w murach szpetnych budynków mieszkalnych z końca XIX wieku.

W listopadzie załatwione zostały ostatnie formalności i plan zagospodarowania przestrzennego Starego i Nowego Miasta został uprawomocniony.

W r. 1948 na Stare Miasto wydatkowano ok. 27.000.000 zł. st. wal.

Rok 1949. W r. 1949 w dalszym ciągu postępuje intensywne prace odgruzowania, zabezpieczenia i odbudowy kamienic staromiejskich, głównie z inicjatywy Urzędu Konserwatorskiego. 42 kamienice zabytkowe są przedmiotem prac zabezpieczających i rekonstrukcyjnych. Stanowi to jednakże znikomą część w porównaniu z liczbą przeszło 300 kamienic zabytkowych St. Miasta, pozostających w ruinie i oczekujących ratunku, podczas gdy wpływy atmosferyczne nieubłaganie potęgują dzieło zniszczenia.

Punktem zwrotnym w losach St. Miasta stała się decyzja NROW, zapadła w sierpniu 1949 r.,

na mocy której postanowiono odbudować całkowicie Stare Miasto w ramach Planu 6-cioletniego. Urząd Konserwatorski przygotował plan odgruzowania i robót rozbiórkowych, po czym niezwłocznie przystąpiono do prac w terenie.

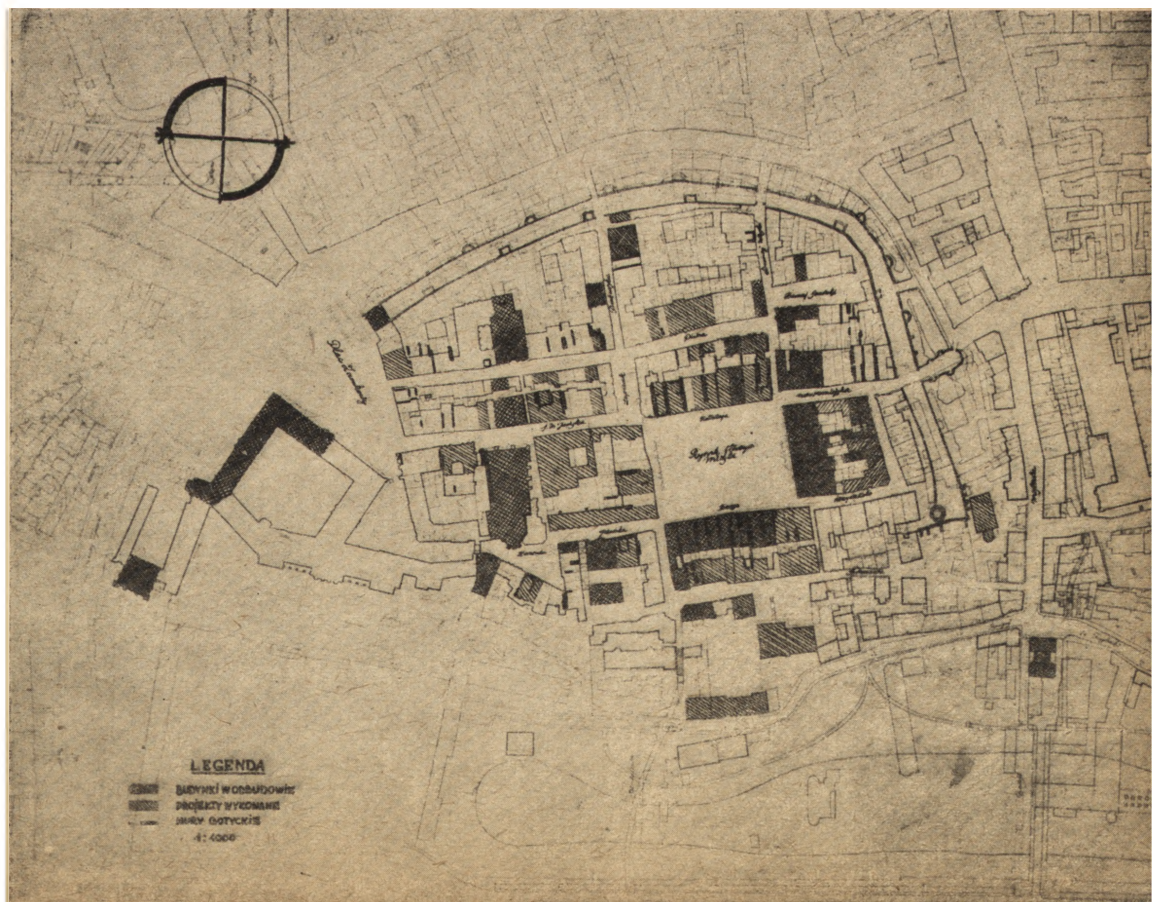
We wrześniu — miesiącu odbudowy Warszawy urządzono wystawę w witrynach sklepowych Nowego Świata, obrazującą m. innymi odbudowę St. Miasta.

W październiku powstała pracownia Staromiejska Centralnego Biura Projektów i Studiów Bud. Osiedlowego ZOR, która pod kierunkiem początkowo prof. J. Zachwatowicza, a potem prof. mgra arch. M. Kuzmy przystąpiła do opracowania dokumentacji technicznej odbudowy St. Miasta.

Do końca roku odgruzowano międzymurze wzdłuż ul. Podwale od pl. Zamkowego do ul. Piękarskiej oraz 96 kamieniczek staromiejskich, zabezpieczono 45 budynków głównie w rejonie Podwale-Piwna-Świętojańska i wykonano projekty wstępne odbudowy 1 części Starego Miasta od Rynku St. Miasta na pd.-zachód. Razem z Trasą W—Z odbudowano kolumnę Zygmunta III i uporzędkowano nawierzchnię pl. Zamkowego. Na roboty te wydatkowano jedynie z kredytów UK około 10.000.000 zł.

Głównym wykonawcą było przedsiębiorstwo, specjalnie utworzone dla prowadzenia robót konserwatorskich PPB 10, przekształcone potem na ZBM W-wa 3 «KAM».

Ryc. 196. Stan zaawansowania w r. 1949 prac projektowych i odbudowy.







Ryc. 197. Odbudowa St. Miasta. Fragment ul. Piwnej w r. 1951.

Rok 1950. W pierwszych miesiącach 1950 r. z pracowni Staromiejskiej wychodzi I seria projektów i rys. roboczych kamienic staromiejskich i rozpoczyna się odbudowa na wielką skalę. W robocie są kamienice w Ryńku po stronie Dekerta, Kołłątaja i na jej zapleczu od ul. Piwnej, cała nieparzysta strona Piwnej, część Piekarskiej i Szerokiego Dunaju.

Roboty zabezpieczające wykonano przy murach obronnych od strony ul. Mostowej i przy wieży Marszałkowskiej.

Na ul. Świętojańskiej w odbudowie znajduje się katedra i kościół Jezuitów.

Rok 1951. Odbudowa St. Miasta, zapoczątkowana w 1950 r., w 1951 rozszerza się i obejmuje oprócz obiektów poprzednio wymienionych również stronę Barssa, Wąski Dunaj oraz ul. Świętojańską, przy czym na ul. Świętojańskiej prowadzone są roboty wstępne i zabezpieczające a na pozostałych odcinkach — odbudowa.

W roku tym kontynuowano roboty konserwatorskie przy murach obronnych od str. ul. Mostowej, przy wieży Marszałkowskiej i baszcie Ryckiej oraz przy Barbakanie.

Praca przebiega teraz planowo, bez niespodzianek, ale zato w zdumiewającym tempie. Pod koniec roku na Starym Mieście ujawniają się pierwsi stali mieszkańcy. Odbudowane zostają kamienice przy ul. Piwnej 13, 13A, 15, 17, 19, 21, 23, 25, 27, 29, 31, 33, 35, 37, 39, 41, 43, 45, 47, 49, 51, 53. Inwestorem, czyli instytucją finansującą odbudowę Starego Miasta jest Stołeczna Dyrekcja BOR, a generalnym wykonawcą Zjednoczenie Budownictwa Miejskiego w Warszawie Nr 3 «KAM».

Rok 1952. W styczniu 1952 r. Pełnomocnik Rządu do spraw odbudowy Starego Miasta z inicjatywy inwestora poddał rewizji zasadnicze założenia projektowe odbudowy pod kątem uzyskania większej ilości izb mieszkalnych. Gotowe już projekty przerobione zostały tak, że tempo odbudowy nie zostało zahamowane w najmniejszym stopniu, a liczba izb zwiększyła się poważnie.

Wczesną wiosną uruchomione nowe budowy na parzystej stronie ul. Piwnej od Nr 16 do 30, na Zapiecku, na stronie Zakrzewskiego i na ul. Jezuickiej. Z każdym miesiącem przybywało mieszkańców w wykańczanych domach na Piwnej i Szerokim Dunaju.

Jednocześnie z bieżącą odbudową przygotowywano teren do realizacji zamierzonej na rok 1953 i dalsze lata. Z żalem trzeba było rozebrać resztki zabytkowych murów kamieniczek przy ul. Stojańskiej, Nowomiejskiej i po stronie Barssa na Ryńku, które nie mogły być użyte przy odbudowie ze względu na b. wielki stopień zniszczenia. Był to rok najpoważniejszych rozbiórek — których niestety nie można było uniknąć.

W okresie tym należy zanotować dwie ważne daty:

14. 5. 1952 r. założenie Traktu St. Warszawy zostało przedstawione na Komisji Urbanistyczno-Architektonicznej m. st. Warszawy i zatwierdzone przez Naczelnego Architekta.

15. 5. 1952 r. Trakt Starej Warszawy został zatwierdzony przez Prezydium Rządu PRL.

W 1952 r. wiadomym też się stało, że odbudowa ul. Brzozowej i Zamku z pl. Zamkowym oraz kamienicami staromiejskimi przy placu nastąpi dopiero po rozstrzygnięciu konkursów na rozwiązanie tych problemów. Ciąg ulic Śto-Jańska, Rynek, Nowomiejska, Freta, Zakroczyńska otrzymał popularną dziś nazwę Traktu Starej Warszawy i przeznaczony został do odbudowy w pierwszej kolejności.

Rok 1953. Na początku 1953 r. Stare Miasto na mocy Uchwały Rządu otrzymało tzw. priorytet, czyli pierwszeństwo wśród innych wielkich budowli socjalizmu w dostawach materiału, sprzętu i ludzi. Ustalono też, że na 22 lipca 1953 r. wykończona zostanie ul. Piwna, Zapiecek i cały Rynek St. Miasta. Tempo robót jeszcze się wzmogło. W połowie kwietnia pracownia Staromiejska wykonała pełną dokumentację odbudowy pierwszej części Starego Miasta. Przed ustalonym terminem oddano do użytku domy przy ul. Piwnej

Nr 16, 18, 20, 22, 24, 26 oraz w Rynku pod Nr 21, 21A, 23, 25.

W terminie wzbudzającym podziw i uznanie zespół artystów plastyków przygotował szczególne projekty zdobienia elewacji staromiejskich. Projekt polichromii 1:100 zatwierdzony został w dn. 21 lutego 1953 r. przez Naczelnego Architekta m. st. Warszawy, 2 maja przedstawiony i zatwierdzony na Prezydium Rządu, a już w czerwcu artyści malarze przynosili kartony 1:1 na elewacje rynkowe.

W oczach poprostu wyrosły domy po stronie Zakrzewskiego na Rynku.

Dzięki zgodnym wysiłkom i entuzjazmowi wykonawców i projektodawców, przy poparciu Rządu i Partii, przeszło 100 kamieniczek Starego Miasta odyzło z ruin i zgłiszcz. Piękną narodową formę, oczyszczoną z naleciałości kapitalistycznych, wypełnia nowa, socjalistyczna treść służąca ku dobru człowieka pracy.

*St. Krasinski*

## II. PRACE KONSERWATORSKIE ARCHITEKTONICZNE NA TERENIE M. ST. WARSZAWY

Prace konserwatorskie prowadzone pod nadzorem Urzędu Konserwatorskiego na m. st. Warszawę obejmowały dwa zasadnicze działy pracy: 1. dotyczyły ustalania wytycznych konserwacji zespołów urbanistycznych. 2. dotyczyły weryfikacji projektów w zakresie konserwatorskim i nadzoru konserwatorskiego zabytkowych obiektów architektury.

Niezależnie od powyższego Urząd Konserwatorski sprawował nadzór i sporządzał orzeczenia dla obiektów zabytkowych ruchomych.

1. Konserwacja zespołów urbanistycznych.

Na terenie m. st. Warszawy plany szczegółowe są wykonywane fragmentarycznie. W związku z tym w zależności od bieżącej potrzeby Urząd Konserwatorski na określony termin przygotowuje swoje opinie. W większości wypadków zachodzi potrzeba wypowiedzi (rozumianej jako opinii) przy pomocy rysunku, tymbardziej że zabytkowe zagadnienia urbanistyczne wymagają korekty w zakresie planu i często uzupełnienia i koncepcji plastycznej w zakresie architektury. To też większość urbanistycznych wypowiedzi została przedstawiona przez UK w formie konkretnych projektów urbanistycznych. Stale np. w okresie od 1 czerwca 51 roku do 1 czerwca 52 roku z ważniejszych prac konserwatorskich w zakresie zabytkowej urbanistyki Urząd Konserwatorski wykonał:

A) Stare i Nowe Miasto w najbliższych planach odbudowy Warszawy wchodzi jako zespół zabytkowy mający być zrealizowany w formie tzw. «Traktu Starej Warszawy» i obejmuje pas zabudowy staromiejskiej od Placu Zamkowego do ul. Konwiktorskiej (długości ok. 1000 m.) i od ul. Brzeczowej do ul. Piwnej (szerokości ok. 150–200 m). W pasie tym wszystkie elementy zespołu



Ryc. 198 i 199. Odbudowa Rynku. Stan w marcu 1953.



zabytkowego i urbanistycznego zostały przesądzone zgodnie z tezami konserwatorskimi.

Rynek Nowego Miasta (patrz poniżej pkt. B), dla którego Urząd sporządził konserwatorski projekt urbanistyczny, który przewiduje uzupełnienie zespołu nowymi budynkami przy zachowaniu trójkątnego planu placu naturalnego jego spadku i dotychczasowej kondygnacyjowej zabudowy.

B) Projekt urbanistycznego rozwiązania zabudowy Rynku Nowego Miasta.

Po zburzeniu Warszawy dzielnice Staromiejskie nie tylko zostały spalone, ale i zburzone w 75%. Taki stan rzeczy stał się powodem podjęcia prac badawczych na całym terenie Nowego i Starego Miasta. Rezultatem tych badań było ujawnienie wielu autentycznych fragmentów murów gotyckich, renesansowych i barokowych. Jednocześnie stwierdzony został często sięgający w epokę gotycką układ sieci ulicznej ujawniając dawne linie zabudowy oraz przejazdy i przejścia ulic. Dostyc poważne trudności dla ustalenia pierwotnej formy placu i zabudowy jego stanowił do chwili obecnej Rynek Nowego Miasta. Brak pełnej historycznej dokumentacji dla ściany południowej i północnej spowodował potrzebę zaprojektowania uzupełnia-