

Jan Zachwatowicz

Mury i Barbarakan Starej Warszawy

Ochrona Zabytków 6/2-3 (21-22), 93-106

1953

Artykuł został zdigitalizowany i opracowany do udostępnienia w internecie przez Muzeum Historii Polski w ramach prac podejmowanych na rzecz zapewnienia otwartego, powszechnego i trwałego dostępu do polskiego dorobku naukowego i kulturalnego. Artykuł jest umieszczony w kolekcji cyfrowej bazhum.muzhp.pl, gromadzącej zawartość polskich czasopism humanistycznych i społecznych.

Tekst jest udostępniony do wykorzystania w ramach dozwolonego użytku.

MURY I BARBAKAN STAREJ WARSZAWY

JAN ZACHWATOWICZ

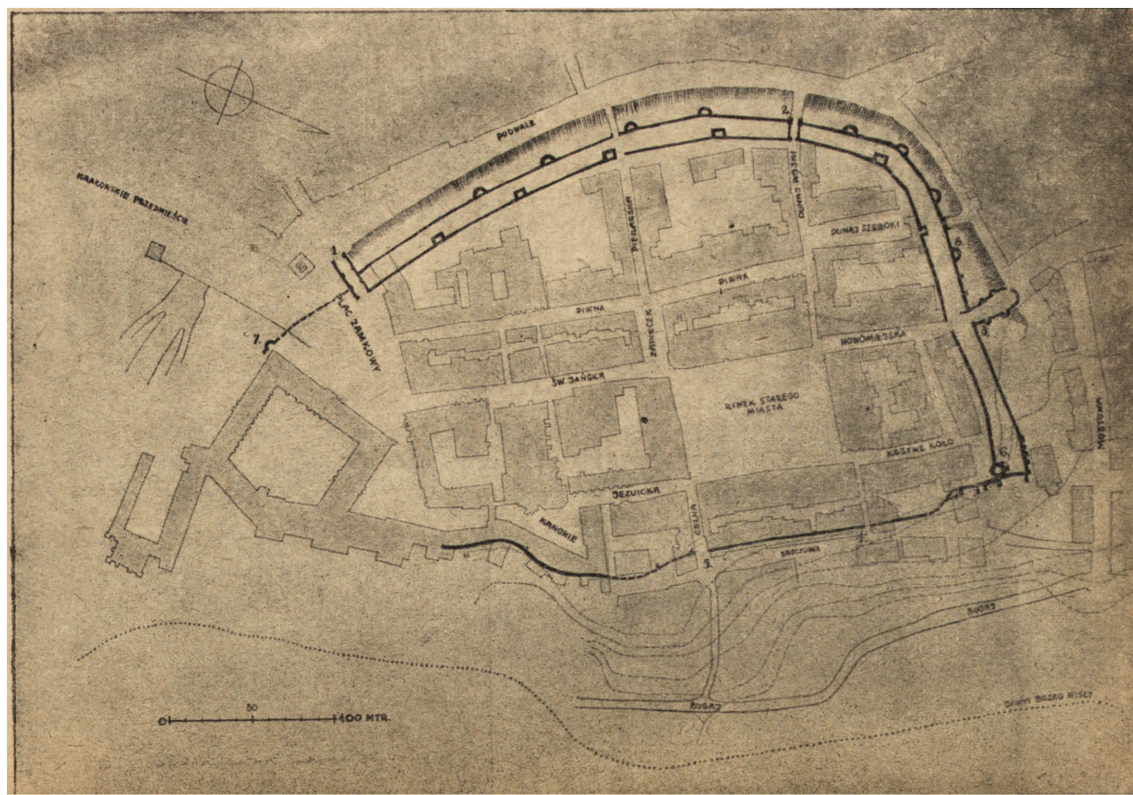
Odbudowa Traktu Starej Warszawy, przywracająca do życia najstarsze dzielnice Warszawy, łączy się w sposób istotny z zagadnieniem murów obronnych i ich roli w przeszłości i przyszłości Starego Miasta. Przywrócenie Staremu Miastu jego dawnego układu przestrzennego, placów, ulic i charakterystycznej zabudowy wymaga w konsekwencji wydobycia jego naturalnej granicy — murów obronnych, które nie tylko wyznaczają obszar Starego Miasta, lecz w swoim czasie zadecydowały o sposobie jego zabudowy. Wąskość ulic, gęstość parcel i wysokość domów wynikała z konieczności zmieszczenia dużej ilości mieszkańców na niewielkiej przestrzeni otoczonej murami, stanowiącymi nieodzowną a kosztowną inwestycję średniowiecznego miasta. Przywracając więc Staremu Miastu jego charakterystyczne cechy nie możemy pominąć sprawy murów. Musimy znaleźć racjonalną formę współżycia zachowanych lub zrekonstruowanych fragmentów obwarowań średniowiecznych z nową formą życia staromiejskiej dzielnicy i przeznaczyć im właściwą nową rolę plastyczną i dydaktyczną.

Mury obronne Starego Miasta, jak można dokładnie ustalić z licznych fragmentów zachowanych w naturze oraz z oznaczeń na dawnych planach, biegną podwójną linią od narożnika skarpy wiślanej przy wawozie ulicy Mostowej, otaczając miasto łukiem równoległe do ulicy Podwale i łącząc się na południu z obwarowaniami zamku. Na wysokim brzegu Wisły od strony wschodniej biegnie pojedyncza linia murów, łącząc obwarowania zamkowe z narożnikiem skarpy przy ulicy Mostowej.

Dzieje budowy murów Warszawy nie są dokładnie znane. Zestawiając szczupłe dane źródłowe i wyniki badań murów istniejących można w przybliżeniu ustalić następujący przebieg budowy oraz zmian w ich formach obronnych.

Pomimo braku dokumentu lokacyjnego dla miasta Warszawy historycy dość zgodnie ustalają okres założenia Warszawy jako osiedla miejskiego na koniec XIII lub pocz.

Ryc. 106. Zarys murów obronnych Warszawy.





Ryc. 107. Wieża Marszałkowska — rysunek w «delineacji» Hiża z r. 1771.

XIV wieku. Zapewne łącznie z wytyczaniem i budową miasta rozpoczęto prace przy budowie pierwszej linii obwarowań, odpowiadającej w swym zarysie pozostałościom wewnętrznej linii murów, otaczającej miasto od północy, zachodu i południa. Od wschodu miasto było obronne położeniem na stromym brzegu Wisły, a ostatnie badania wskazują na możliwość istnienia od tej strony słabszych drewnianych umocnień. Te pierwsze obwarowania mogły być drewnianą palisadą i wałem, stopniowo zastępowanym obwarowaniem murywanym. W każdym bądź razie dokument z roku 1339 mówi już o Warszawie jako o mieście otoczonym murami («... ad locum praedictum, qui muro circumdatus est»)¹. Technika budowlana istniejących fragmentów wewnętrznego muru wskazuje również na pocz. XIV wieku jako okres budowy, posiadając charakterystyczny watek układu cegieł tzw. wendyjski (dwie wozówki — główka), przy wymiarach cegieł ok. $30 \times 15 \times 10$ cm. Mur ten wzniesiono z cegieł na dość płytkim fundamencie z głazów granitowych (zagłębionym w niektórych miejscach poniżej 1 metra). Grubość muru wynosi 1,20 m. Wysokość do górnego chodnika 6,50 m, a łącznie z krenelażem tj. zębas-

ych (zagłębionym w niektórych miejscach poniżej 1 metra). Grubość muru wynosi 1,20 m. Wysokość do górnego chodnika 6,50 m, a łącznie z krenelażem tj. zębas-

¹ «... do wymienionego miejsca, które jest otoczone murem».

Ryc. 108. Widok na mury obronne i wieżę Marszałkowską od ul. Mostowej wg akwareli Vogla.



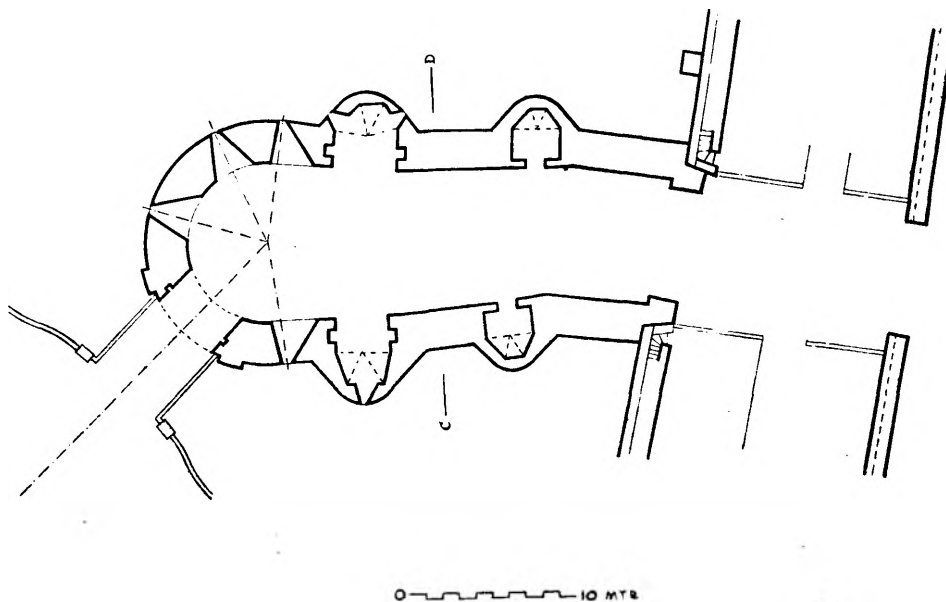


Ryc. 111. Widok Warszawy z r. 1662. Fragment miedziorytu z książki S. Stawickiego «Łódka Kościola Chrystusowego», Kraków 1662.

Płytkie posadowienie muru wskazuje dobitnie, że nie było przed nim fosy, przynajmniej w bezpośredniej bliskości, co potwierdzają zresztą badania terenu obecnego międzymurza.

Ten pierwszy mur obronny Warszawy wzmocniony był prostokątnymi basztami i wieżami, występującymi poza linię murów nazewnątrz, a rozstawionymi w odległości ok. 50 m jedna od drugiej. Wieże wznosiły się do wysokości ok. 14 m i zwieńczone były zapewne stożkowatymi dachami. Jedna z wież zachowała się w pierwotnej wysokości

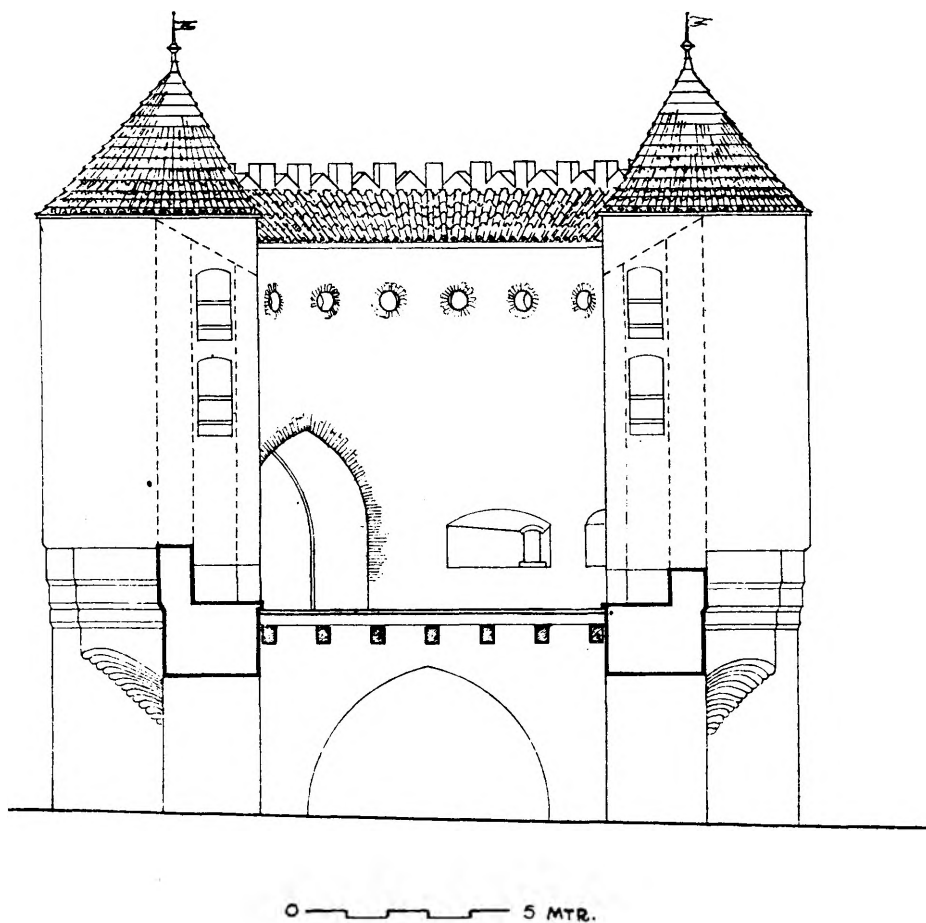
Ryc. 112. Rzut barbakanu wg rekonstrukcji inż. W. Podlewskiego (w rekonstrukcji nie uwzględniono bramy Nowomiejskiej-Laziebniej).



w zabudowie od ulicy Rycerskiej i jest obecnie restaurowana (ryc. 125). W niektórych wieżach umieszczone były bramy wjazdowe do miasta, a więc Nowomiejska od północy i Krakowska od południa. O ile jednak położenie bramy Nowomiejskiej jest ściśle ustalone u wylotu ulicy Nowomiejskiej, o tyle miejsce pierwotnej bramy Krakowskiej nastroczało wątpliwości już Kolbergowi (1870) z uwagi na zmianę w XVI wieku konfiguracji zamku i możliwości przesunięcia miejsca wjazdu do miasta na wylot ulicy Senatorskiej. Prostokątne baszty były otwarte od wewnątrz i nie posiadały dachów.

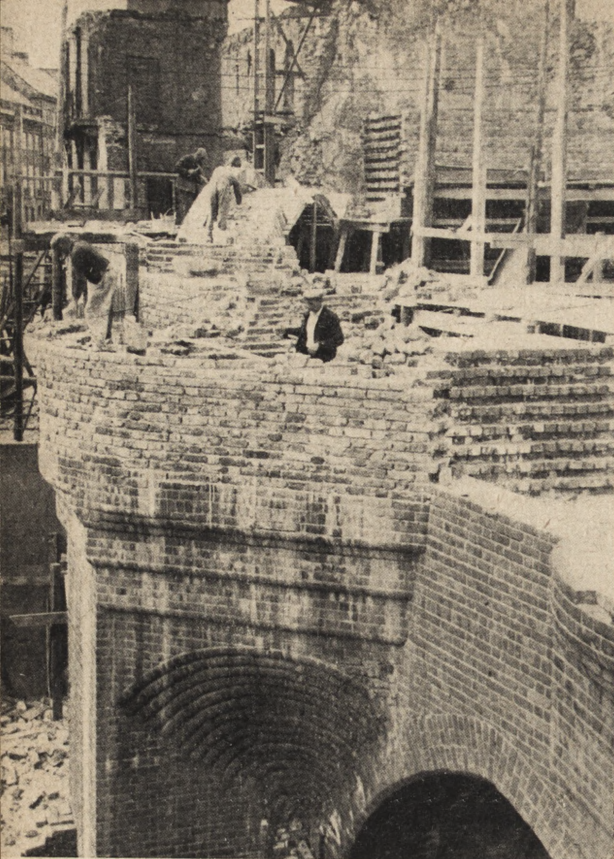
Pierwotne ukształtowanie obwarowań w południowej części miasta i ich powiązania z zamkiem należy do zagadnień wymagających dalszych studiów.

W drugiej połowie XIV wieku wykonane są duże prace przy uzupełnieniu murów Warszawy, o których mówi dokument z 1379 roku. Konkretnie można stwierdzić, że wzniesiono wówczas brakującą część murów od strony Wisły, od narożnika skarpy nad ulicą Mostową do obwarowań zamku, a mianowicie do wieży zwanej «Zóraw», w której mieściła się jedna z bram zamku («...partem prefate ciuitatis que Wysle adiacet, incipere



Ryc. 113. Przekrój C—D przez barbakan wg rekonstrukcji inż. W. Podlewskiego.

rys. Z. Krauczyński



Ryc. 114. Rekonstrukcja barbakanu. Widok na arkady mostowe nad fosą. Stan z r. 1950.

ab angulo illo, vbi murus cessauit, et procedere vterius murando quousque ad eiusdem castrī nostri waluam, Szoraw wlgariter nuncupatam»¹).

Drugą część uzupełnień stanowił odcinek od wieży dworzańskiej, w której była brama, do wielkiej wieży zamku książęcego («muro debent et habent circumdare et murare; taliter tamen incipere a turri curiensium, in qua walua est posita, usque ad magnam turrim castrī nostri»²). Ten ustęp dokumentu jest niezrozumiały, brak bowiem danych o położeniu wieży dworzańskiej z bramą jak i wielkiej wieży zamku uniemożliwia lokalizację prac w tej części murów odnoszących się do ich przyzamkowego odcinka, jakby nie związanego z miastem. Zwróćmy jednak uwagę na użyte w dokumencie słowo «circumdare» wskazujące na otoczenie czegoś, w danym wypadku miasta, co jest zrozumiałe, dokument bowiem nakłada obowiązek wzniesienia murów na mieszczan. Brama dworzańska związana jest z grodem i jeżeli przyjąć, że «wielka wieża» jest dominującą nad miastem wielką wieżą nad narożnikiem skarpy w północno-wschodniej części miasta, zwaną później «Marszałkowską», sprawa budowy murów stałaby się zupełnie jasną jako uzupełnienie

pierwotnej linii nowym zamkniętym pięścieniem. Słabym punktem tego rozumowania jest interpretacja wieży Marszałkowskiej jako wieży należącej do zamku książęcego. Dokument z roku 1379 przynosi poza tym ważne stwierdzenie istnienia dawnych już wówczas murów i wież («in muro antiquo») oraz nazwę wieży «mieszczkańskiej».

W roku 1413 nadano Warszawie prawo chełmińskie i zobowiązano jednocześnie do podjęcia prac nad wzmocnieniem obwarowań miasta, sądząc z brzmienia dokumentu nakazującego mieszczanom prace nad zmianą i polepszeniem (mury nie są wprawdzie wymienione) «poczynając od naszej wieży dookoła miasta od zachodu i północy».

Na drugą więc połowę XIV wieku lub początek XV przypada okres powstania drugiej linii obwarowań otaczającej miasto, od zamku na południu do wieży narożnej nad Wisłą na północy i biegnącej równolegle do starszej pierwotnej linii murów obronnych.

Nowa linia murów różni się dość istotnie od starego muru wewnętrznego. Dla umożliwienia współdziałania obronnego obu linii obronnych mur zewnętrzny został odsunięty od dawnego o 12 m i zagłębiony w fosę, która otaczała wówczas całe miasto łącząc się z jarami przy ulicy Mostowej na północy oraz przy Zamku Książęcym od południa. Zagłębienie muru w fosę tworzy z niego mur oporowy dla wyższego poziomu między-

¹ «... część rzeczonego miasta, które przylega do Wisły, zacząć od tego narożnika, gdzie mur się kończy, i postępować murując dalej aż do tej bramy zamku naszego, nazywanej pospolicie Żóraw».

² «... murem powinni otoczyć i murować, tak więc zacząć od wieży dworzan, w której znajduje się brama, aż do wielkiej wieży zamku naszego».

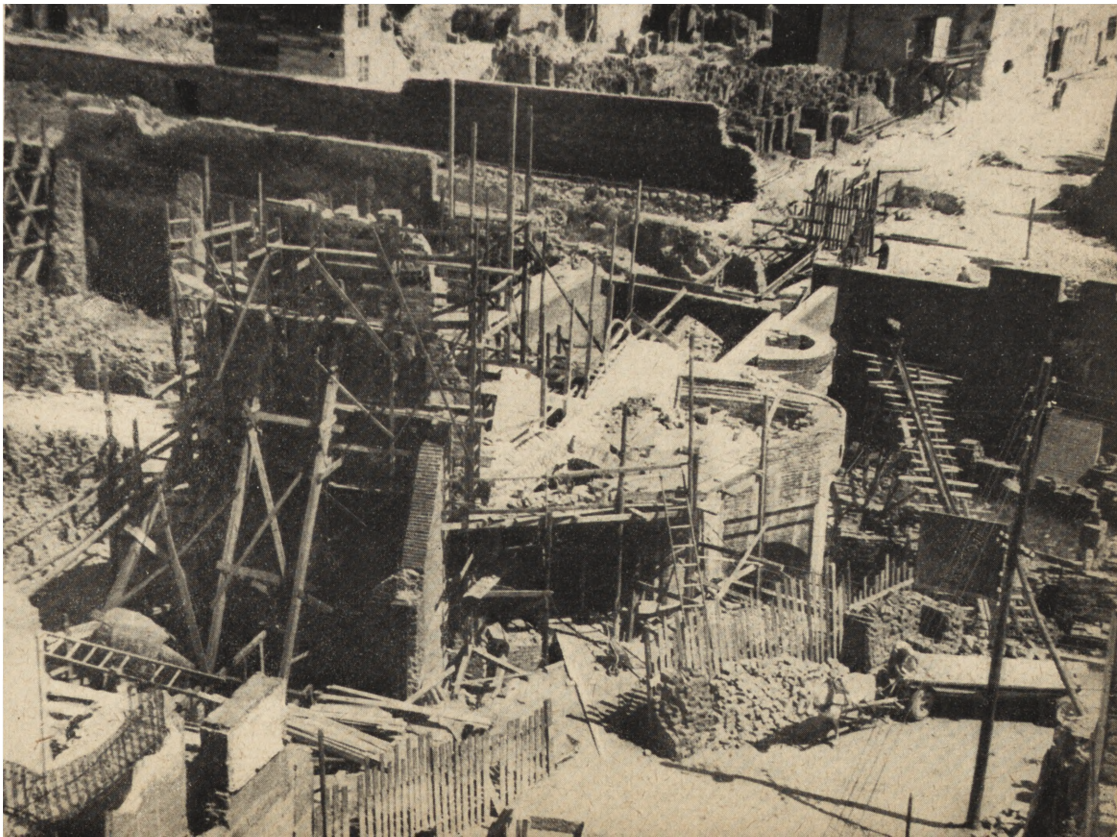
murza. Dlatego też mur ten został zbudowany łącznie ze wspierającymi go potężnymi skarpami ustawionymi co 12 m. Grubość muru wynosi ok. 1,70 m, przy czym ceglany wątek muru jest już odmienny od starych murów mając układ tzw. polski (główka — wozówka) przy wymiarach cegły $8,5 \times 12,5 \times 28,5$ cm. Fundament murów wykonano z głazów kamiennych a na nim mur ceglany (z użyciem kamieni polnych w miąższu muru) o wysokości 8,20 m do chodnika i 10,30 m łącznie z krenelażem. Głębokość fosy przed murem wynosiła 5 m w stosunku do poziomu terenu. Różnica wysokości ganków na obu murach wewnętrznych i zewnętrznych wynosiła 4,30 m, co w pełni umożliwiało jednoczesne obronne działanie. Zarys krenelażu czyli blanków lub zębów na obu murach różni się również, chociaż nieznacznie. Szerokość blanków starszego muru wynosi 2,90 m, nowego 2,40 m. Prześwity między blankami 0,95 m w dawnym i 0,8 w nowym murze. Pośrodku blanków umieszczona strzelnica $0,16 \times 0,36$ m w obu murach.

Nowy mur zewnętrzny został zaopatrzony w baszty zaokrąglone w planie o grubości murów 1,95 m i średnicy wewnętrznej 3,62 m. Baszty posiadały dwie kondygnacje: dolną na skarpie, górną sklepioną. Zachowany na rysunku Vogla widok jednej z baszt (Prochowej) wskazuje, że zakończenie baszt stanowił krenelaż, za którym wznosił się ceglany stożkowy hełm zakończony kamienną rzeźbioną czapą (znaleziono duży fragment w 1936 r.). Baszty wysunięte do fosy z linii murów rozmieszczone były w odstępach ok. 36 m.

Zarówno wymiary murów jak rozstaw baszt nowej linii obronnej są bardzo bliskie muirom obronnym budowanym w XIV w. w Płocku na podstawie dokładnych wskazań dokumentu królewskiego z 1353 roku (grubość muru 1,70 m, wysokość 9,35 m, rozstaw baszt — «wykuszy» 33 m, ich wysokość 11,5 m)¹.

¹ Kodeks dypl. Księstwa Mazowieckiego, nr 73.

Ryc. 115. Odbudowa barbakanu. Widok z wieży kośc. Paulinów. Stan z maja 1953.

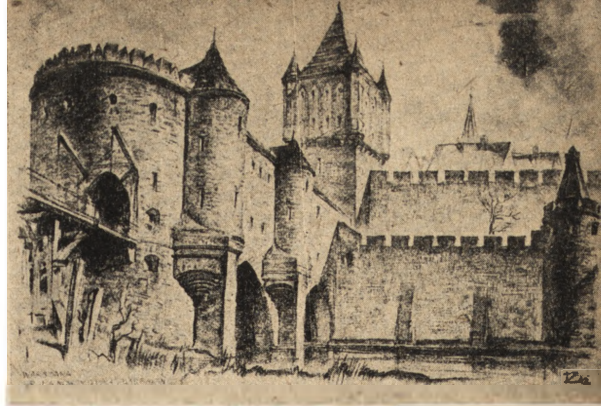


to było odsunięte od wieży bramnej o ok. 15 m i występowało silnie z linii murów zewnętrznych, a ustawione wpoprzek fosy wymagało uzupełnienia fosy przed pierwszym wjazdem oraz ustawienia murów szyi na moście. Zapewne taki gotycki most tkwi jeszcze po dziś dzień pod powierzchnią placu Zamkowego u wylotu ulicy Podwale.

Szczególnie interesująco zostało rozwiązane umocnienie bramy Nowomiejskiej. Przedbramie, wysunięte o 32 m przed linię murów zewnętrznych, posiada szyję umieszczoną na dwóch przęsłach mostowych i zakończone jest od przedpola wielką półokrągłą basztą o średnicy zewnętrznej ok. 15 m. Filary mostowe zbudowane są w formie arkad poprzecznych tak iż cała podbudowa przedbramia, oprócz zewnętrznej baszty składa się z arkad prostopadłych i równoległych do fosy i murów miasta. Na filarach mostowych po obu stronach przesł wzniesione zostały półokrągłe baszty, przy czym jako przejście od prostokątnej formy filarów do półokrągłej formy baszt zastosowano specjalny rodzaj przesklepień z nadwieszonymi łukami z profilowanej cegły, noszącymi w historii architektury nazwę tromp (trompy od francuskiego trompe — system przesklepień wroźnikowych znany w Europie od XI wieku). Wielka półokrągła baszta, kończąca przedbramie, łączy się bezpośrednio z wieżyczkami na skrajnym zewnętrznym filarze mostowym, tworząc w ten sposób z całego urządzenia zwartą obronną całość o specyficznej formie architektonicznej.

Umocnienie bram miejskich samodzielnie stojącymi basztami lub basztami złączonymi z wieżami bramnymi murami szyi stosowane było już od XIII wieku (Carcassonne), lecz rozpowszechniło się w Europie od połowy XV wieku, od czasu gdy nabiera większego znaczenia broń palna. Umocnienie takie nosi nazwę barbakanu. Dawne widoki i plany miast europejskich i polskich dają nam liczne przykłady barbakanów, lecz zachowanych obiektów tego rodzaju jest zaledwie kilka m. in. w Zgorzelcu i to przeważnie nie w pełnej formie jak np. w Lubece i Krakowie barbakany bez szyi i fos. Analiza zachowanych części barbakanu warszawskiego wskazuje wyraźnie, że dzieło to było budowane z myślą o nowej broni — o artylerii. Baszta główna barbakanu zaopatrzona jest w duże strzelnice artyleryjskie w kondygnacji dolnej — obrona fosy i w przyziemiu dla obstrzału przedpola. W górnej części znajdowały się strzelnice dostępne z wewnętrznej galerii dla broni palnej mniejszego kalibru np. hakownic. Barbakan osłonięty był poza tym flankującym ogniem z dział umieszczonych po obu stronach wjazdu do miasta w murze zewnętrznym poniżej poziomu chodnika.

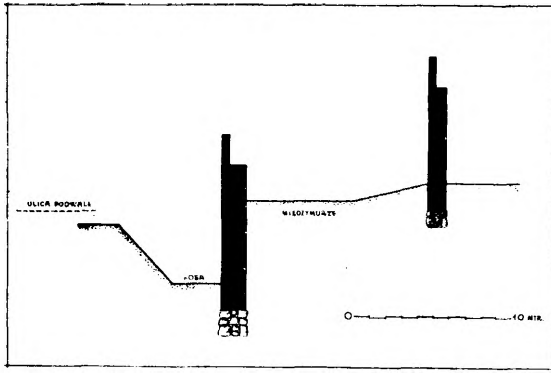
Barbakan Nowomiejski w skali swej i sile ogniowej i obronnej znacznie słabszy i mniejszy od barbakanu krakowskiego stanowi jednak niezwykle ciekawy i ważny przykład urządzeń obronnych



Ryc. 118. Brama Nowomiejska i barbakan w XVI w. wg rekonstrukcji J. Zachwatowicza.

Ryc. 119. Chodnik na murach obronnych w części rekonstruowanej w r. 1938.





Ryc. 120. Przekrój przez mury obronne.

były przy barbakanie prace remontowe, które znalazły swój widoczny wyraz w prze-róbce górnej części półokrągłej wieży, zakończonej wówczas krenelażem attyko-wym o grzebieniu z ceglanych trój-kątów i prostokątów — ozdobie o formach wczesnego renesansu.

Ryc. 121. Resztki barbakanu zachowane do dzisiaj.
Fot. z r. 1916.

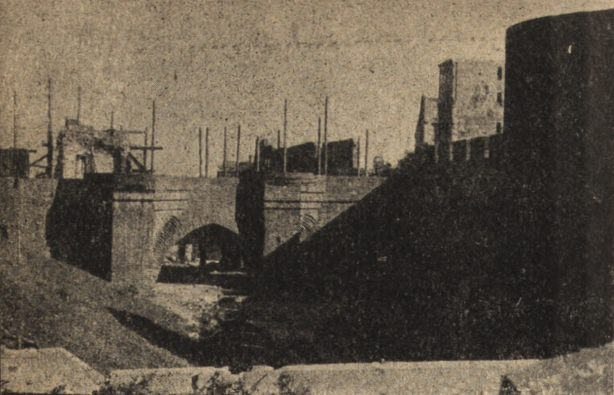


ze schyłku średniowiecza, przeło-mowego okresu, kiedy wkracza nowa myśl i nowa technika roz-winięta w XVI wieku w nowoży-tnych systemach fortyfikacyjnych.

Czas budowy barbakanu nie da się ściśle określić, w pełni możliwe jest wzniesienie takiego umocnienia już w pierwszej po-łowicie XV wieku w okresie po-prawienia fortyfikacji miasta. Po-równanie jednak z datami wznie-sienia barbakanów w innych mia-stach (Kraków 1498), wskazuje na to, że i barbakan warszawski należy do budowy końca XV wieku. W XVI wieku prowadzone

obwarowania Warszawy były je-szcze aktualnym środkiem obron-nymi i podlegały naprawie, jak wi-dać to na przykładzie barbakanu i bramy Pobocznej, na której wzniesiono renesansową attykę, w XVII wieku Warszawa uzy-skuje nową linię nowożytnych już obwarowań i znaczenie murów i bram Starego Miasta upada co-raz bardziej. Czynne są jeszcze przy oblężeniu przez Szwedów w 1655 roku, lecz we współdziałaniu z prowizorycznymi ziemnymi dziełami wzniesionymi na przed-połu murów obronnych (plan Dahlberga). W roku 1657 pod-jęto naprawę murów, którą wy-konywano do końca XVII w., lecz rola murów się kończy i roz-poczyna się proces zabudowy międzymurza domami mieszkalnymi, wykorzystywania murów i wież jako ścian, zasypywania i zabu-dowy fos, przeróbek i wyburzenia bram.

Brama Nowomiejska, jeszcze w końcu XVII wieku stano-



Ryc. 116. Rekonstrukcja barbakanu. Stan z maja 1953 r.

Z wprowadzeniem nowej linii obwarowań ustala się ostatecznie ilość i rodzaj głównych brań miejskich: Krakowska na wprost ulicy Senatorskiej, Nowomiejska oraz brama Poboczna (lub Boczna), wskazująca na jej mniejsze komunikacyjne znaczenie. Od strony Wisły znalazły się dwie furty w wieżach Białej i Gnojnej. Na spięciu podwójnej linii murów od strony północnej nad jarem przy ul. Mostowej i pojedynczej linii murów od Wisły wyrasta na skarpie wielka wieża okrągła w planie, zwana później Marszałkowską. Przez kilkadziesiąt lat dominowała ona w sylwecie Starej Warszawy, wyznaczając czytelnie granicę miasta i jego murów.

Wieże i baszty nosiły różne nazwy jak «mieszczkańska», «prochowa», «marszałkowska», «biała», «gnojna», lub podane przez Kolberga «Czerwona», «Złamana» itp.

Punktem wrażliwym każdego średniowiecznego obwarowania był wjazd do miasta i na obronę wjazdu zużywano dużo wysiłku i pomysłowości.

Oprócz mocnych dębowych wrót — wierzei, okutych żelazem i zabezpieczonych od wnętrza miasta ryglami i zasuwami, stosowano podnoszone, drewniane, okute, potężne kraty — brony, zwodzone mosty osłaniające bramy i tworzące wyrwę w drodze dojazdowej, wreszcie urządzenia dla pionowej obrony dostępu w postaci wykuszy nad bramą — drewnianych samborzy lub hurdycji i kamiennych lub ceglanych na wspornikach-mahikulach. To wszystko jednak nie dawało dostatecznego bezpieczeństwa i rozpoczęto zdawając urządzenia obronne bramy przez wysunięcie naprzód drugiej bramy tzw. przedbramia, wyposażonego

Ryc. 117. Baszta Prochowa odsłonięta i uzupełniona w 1938 r.



w ten sam asortyment technicznych zabezpieczeń, a złączonego z bramą główną murami bocznymi po obu stronach przejazdu.

Mamy w Polsce liczne przykłady w całości lub w części zachowanych przedbrami jak w Opatowie, w Szydłowcu, w Sandomierzu oraz obfitą ikonografię przedbrami dziś nieistniejących stanowiących niemal nicodzone uzupełnienie wjazdu do wielkich miast (Kraków, Wrocław, Toruń, Szczecin i wiele innych).

Ulepszenie urządzeń obronnych Warszawy w pocz. XV wieku i prowadzenie podwójnej linii murów wymagało rozbudowy jego przedbramnych urządzeń. Przedbramia uzupełniały dotychczasowe wieże wjazdowe, nawet przed Bramą Poboczną. Brama Krakowska uzyskała przedbramie w formie samodzielnej niewysokiej kwadratowej baszty złączonej z wysoką wieżą wjazdową murami bocznymi — tzw. szyją. Ten układ bramy Krakowskiej zachował się pomimo zewnętrznych przekształceń do czasu jej zburzenia (1817 rok). Przedbramie



Ryc. 122. Wnętrze barbakanu. Rys. Norblina (w zbiorach Czartoryskich Muz. Narodowego w Krakowie).

wiąca potężny akcent w sylwecie miasta, uległa rozbiórce w r. 1794. Części barbakanu wchłonięte zostają przez wzniesione w fosie budowle m. in. rozbudowany



Ryc. 123. Brama Poboczna -- widok od strony Wąskiego Dunaju. Rysunek Nettera.

w końcu XVII wieku i przyozdobionego figurami przedbramia -- ryc. 124) została łącznie z przedbramiem rozebrana w roku 1817. Brama Poboczna została zburzona w 1814, a wieże Marszałkowską, Białą i Gnojną zburzono w 40-tych latach XIX wieku. Zdawałoby się, że mury Starej Warszawy z ich wieżami i bramami znikły całkowicie. Lecz już Kolberg w 1870 roku dał szczegółowy wykaz licznych zachowanych fragmentów, stanowiących wówczas ok. 75% pierwotnej linii murów. Badania i odkrycia 1937 roku wskazały na istnienie znacznych partii murów i wież w otaczającej zabudowie oraz duże części dobrze zachowanych murów i baszt zewnętrznego obwodu, znajdujących się poniżej terenu w zasypanych fosach.

Po zniszczeniu Starego Miasta w ostatniej wojnie można było dokładnie ustalić rozmiar i ilość zachowanych fragmentów. Wydobyto ciągi murów wewnętrznych od ulicy Podwałe z zachowaną do pierwotnej wysokości wieżą Rycerską. Odslonięto arkady mostowe i ocalałe mury barbakanu Nowomiejskiego. Odslonięto dolną część wieży Marszałkowskiej i ustalono przebieg murów od strony Wisły. Wydobyte fragmenty zabezpieczono, a zagrożone części barbakanu podmurowano rekonstruując części baszt mostowych.

Dom Gdański. Rysunek Vogla (ryc. 110) wskazuje, że półokrągła wieża barbakanu jest jeszcze w pełni zachowana łącznie z basztami na filarach mostowych, oprócz baszty bliższej murom miejskim rozebranej w r. 1704.

Wchłonięcie części barbakanu przez rozbudowę tzw. kamienicy Gdańskiej ocaliło znaczne partie jego północnej i wschodniej części, tak iż część właściwego barbakanu z XVI-towieczną attyką przetrwała do naszych dni. Część zachodnia włączona do zabudowy, która powstała na zasypanej fosie m. in. miejskiej straży ogniowej, została rozebrana w końcu XIX w. ustępując miejsca wybudowanym tu obiektom handlowym. Arkady mostowe pokaleczone przez kanały i magistrale instalacyjne ocalały jednak i zostały odsłonięte przy rekonstrukcji fosy w 1937 roku.

Brama Krakowska (której widoku niestety prawie że nie znamy, jedynie znamy widok przebudowanego



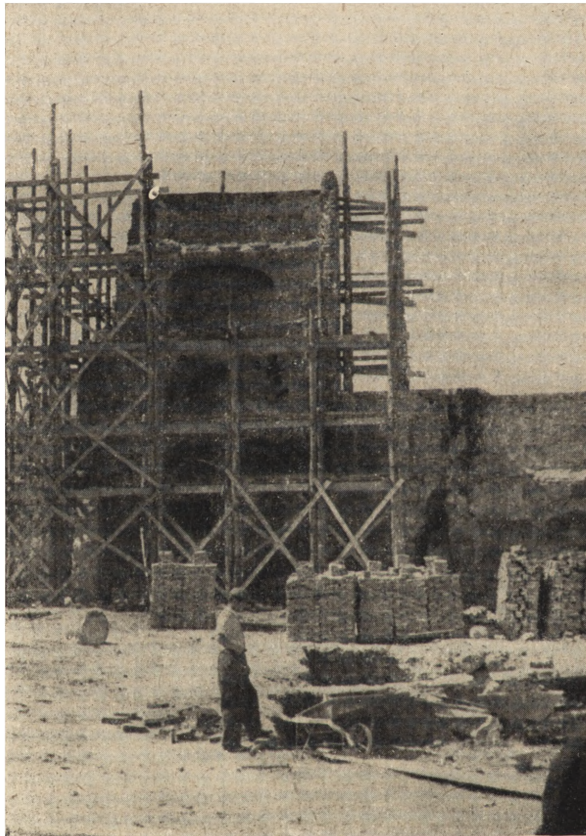
Ryc. 124. Brama Krakowska.

W pierwotnym zapale był zamiar dokonania pełnej rekonstrukcji murów z bramami i wieżami, jednak pomimo frapujących plastycznych efektów takiej rekonstrukcji nie wydaje się ona celowa ze względu zarówno na sztuczność takiej rekonstrukcji jak i zacieśnienie przestrzenne Starego Miasta. W nowym życiu odbudowanej dzielnicy przestrzeń związana z dawnymi murami winna pełnić nową rolę wolnej zielonej przestrzeni, miejsca wypoczynku dla mieszkańców. Nie ma potrzeby przy tym iść za przykładem XIX-wiecznego zabiegu dokonanego w Krakowie, zastąpienia murów zielonymi plantami. Zakonserwowane i częściowo uzupełnione mury i wieże mogą stanowić doskonale urozmaicenie tej przestrzeni i połączyć się z odpowiednio skomponowanymi grupami zieleni. Szczególnie ważne jest przywrócenie fosy, która da możliwość wprowadzenia pięknego urozmaicenia terenowego o zielonych zboczach od strony Podwala. Ze względu na wielkie zainteresowanie, jakie budzi wśród szerokich mas sprawa murów, i ich wielką atrakcję turystyczną słuszne i konieczne jest zrekonstruowanie pewnych szczególnie ciekawych i efektownych fragmentów jak np. Barbakan, wieża Marszałkowska i Rycerska z przylegającymi do nich częściami murów i baszt. Już dziś tętniąca nowym życiem Stara Warszawa wchłonie i te pomniki swojej przeszłości nadając im nowy sens historycznej dzielnicy wielkiego socjalistycznego miasta.

Warto przypomnieć tutaj piękne słowa Mikołaja Gogola: «Architektura — to również kronika świata: przemawia wówczas, gdy milczą już i pieśni i legendy... Niech więc ona, choć w części, zjawi się w naszych miastach taką jaką była dawniej, aby przy spojrzeniu na nią błysnęła nam o życiu, które przeminęło i wywołało

uczucie wdzięczności za to, że było ono stopniem na drodze naszych własnych osiągnięć».

Ważniejsza bibliografia: W. Kolberg, Ślady dawnych murów, otaczających Starą Warszawę. Biblioteka Warszawska, 1870. — Kolberg, Sobieszczański, Weinert (polemika). Gazeta Polska, 1870. — T. Wierzbowski, Przywileje Królewskiego m. st. Starcj Warszawy. Warszawa 1913. — M. Baruch, Warszawa średniowieczna. Dawne mury warowne miasta Starej Warszawy. Warszawa 1929. — J. Zachwatowicz, Mury Obronne Warszawy i praca nad ich odsłonięciem. Biul. Hist. Szt. i Kult., r. V, Warszawa 1937. — J. Boczkowska, W sprawie datowania murów obronnych Warszawy. Biul. H. S. i K., r. VI, Warszawa 1938. — Z. Kaczmarczyk, Organizacja obrony kraju w czasach Kazimierza Wielkiego. Studia historyczne ku czci St. Kutrzeby, t. II. Kraków 1938. — A. Gieysztor, S. Herbst, E. Szwankowski, Kształty Warszawy. Biul. H. S. i K., r. IX, Warszawa 1947. — E. Szwankowski, Warszawa, I. U. A., Warszawa 1952.



Ryc. 125. Wieża Rycerska od ul. Rycerskiej, odkryta w murach zniszczonych kamienic. Stan z r. 1950.