

Marian Benko

Cegłów - renesansowe miasteczko mazowieckie i jego zagadnienia konserwatorskie

Ochrona Zabytków 8/2 (29), 89-101

1955

Artykuł został zdigitalizowany i opracowany do udostępnienia w internecie przez Muzeum Historii Polski w ramach prac podejmowanych na rzecz zapewnienia otwartego, powszechnego i trwałego dostępu do polskiego dorobku naukowego i kulturalnego. Artykuł jest umieszczony w kolekcji cyfrowej bazhum.muzhp.pl, gromadzącej zawartość polskich czasopism humanistycznych i społecznych.

Tekst jest udostępniony do wykorzystania w ramach dozwolonego użytku.

CEGLÓW — RENESANSOWE MIASTECZKO MAZOWIECKIE I JEGO ZAGADNIENIA KONSERWATORSKIE

MARIAN BENKO

I. Rys historyczny. Ceglów, położony w powiecie Mińsko-Mazowieckim wojew. warszawskiego przy linii kolejowej z Warszawy do Siedlec, jest jednym ze starszych osiedli południowego Mazowsza prawobrzeżnego¹.

Należał wraz z siedmioma wsiami do dóbr, którymi książęta Mazowieccy uposażyli kościół augustianów w Warszawie. Przy kościele tym księżna Anna (Holszańska), wdowa po Bolesławie ufundowała ok. połowy XV w. szpital św. Marcina. Stał się więc Ceglów własnością duchowną, podporządkowaną ostatecznie kapitule warszawskiej.

Pierwotna nazwa tego osiedla, położonego na wschodnim skraju ówczesnej Ziemi Czerskiej, brzmiała Czebrowo i jako taka była wymieniana jeszcze w dokumentach z pierwszej połowy XVI w., jak np. dokument „Ordinatio Plebani in Czebrowo“ z r. 1533/34.

Obecną swą nazwę: Cęglowo, Ceglów, występującą już stale w dokumentach późniejszych, zawdzięcza ta miejscowość prawdopodobnie uruchomionej tu produkcji ceramicznej, której niewątpliwym osiągnięciem, jak na ówczesny stan rozwoju sił wytwórczych, było dostarczenie m. in. co najmniej stu kilkadziesiątu tysięcy sztuk cegieł na budowę w pierwszej połowie XVI w. kościoła farnego. Produkcja ceramiczna przetrwała w Cęglowie w stadium szcztątkowym do ostatniej wojny w postaci garncarstwa; prymitywne piece garncarskie uległy tu zniszczeniu w czasie najazdu hitlerowskiego w 1939 r.

Budowa już w XVI w. murowanej i stosunkowo dość okazałej fary świadczy o roli społecznej i gospodarczej, jaką w ówczesnych warunkach ustroju feudalnego odgrywać musiał Ceglów, stając się niewątpliwie ośrodkiem rzemieślniczo-targowym, spełniającym funkcje miejskie, przynajmniej w ramach zespołu osiedli położonych na terenie miejscowych dóbr duchownych.

W wyniku szybkiego w tym czasie wzrostu sił wytwórczych, wzrastała produkcja rzemieślnicza i wymiana towarowa, co na terenie prawobrzeżnego Mazowsza południowego, zapóźnionego w swym rozwoju w stosunku do reszty kraju, znajduje wyraz w szczególnie intensywnym procesie zakładania miast w XV i XVI stuleciach. Jeżeli nawet Ceglów nie posiadał jeszcze w I poł. XVI stulecia formalnych praw miejskich, to musiał być niewątpliwie osie-

¹ Źródła i literatura przedmiotu: St. Herbst, Miasta i mieszczaństwo renesansu polskiego, 1953; J. Łukasiewicz, Opis historyczny kościołów parochialnych, Poznań 1863; St. Pazyra, Studia z dziejów miast na Mazowszu, Lwów 1939; J. Starzyński, Tryptyk późnogotycki w Cęglowie, „Przegląd Historii Sztuki“, 1929, nr 3; Confirmatio Confirmationis Renovationis Foraliorum et Nundinarum Oppido Cęglowo Hospitalis S. Martini ad Varsaviam servientium, przywilej wydany przez Stanisława Augusta w r. 1765, ze zbioru J. Jędreasa w Cęglowie; Utwierdzenie Praw y Wolności Miasteczkwowi Cęglow służących, przywilej wydany przez Stanisława Augusta w r. 1782, ze zbioru J. Jędreasa; Ordynacja dla ustanowienia dobrego porządku w Miasteczku Cęglowie z 20 lipca 1771, wydana przez Kapitułę Warszawską, ze zbioru J. Jędreasa; Ordinatio Plebani in Czebrowo z r. 1533 z dokumentu Jura et Officia Ecclesiae Parochialis Cęgliensis, Archiwum parafialne w Cęglowie; Inwentarz probostwa Cęglowskiego z 1795 r., Archiwum parafialne w Cęglowie; M. Benko, Analiza historyczna miast Mińska Maz., Cęglowa i Jeruzala, maszynopis w zbiorach I. U. A.; M. Benko, Zabytki architektury powiatu mińsko-mazowieckiego, maszynopis i inwentaryzacja w zbiorach I. U. A.; Mapa 1:126 000 Kwatermistrzostwa W. P. Królestwa Kongresowego; „Mappa Terytoryi Miasta Cęglowa“ z 1834 r. sporządzona przez Joachima Roszkowskiego, AGAD, sygn. A. D. 49, 5.



Ryc. 80. Plan terenów miasteczka Ceglów z roku 1834 sporządzony przez Joachima Roszkowskiego. (Archiwum Gł. Akt Dawnych).

dlem targowym znacznie wcześniej, zanim jego uprawnienia miejskie zostały potwierdzone przywilejem Zygmunta III z 16 lutego 1621 r.

Wynikałoby to zresztą z treści samego przywileju, w którym m. in. czytamy: „...że dawniey Miasteczko Ceglów wybudowane było lecz przez nieszczęśliwe Czasy Przywileja Założenia Jego nietylko zagubione ale y Targi które szczególną dla Mieszczanów bywać Zwykły pomocą ztego powodu ustały“ oraz z decyzji królewskiej: „...ażeby tamże w Ceglówie podług wiadomości na teraz iak y przedtym Miasto nazywało się y podług Prawa Mieyskiego uważane było“¹.

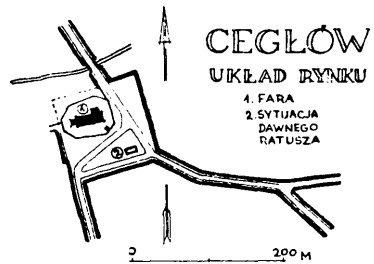
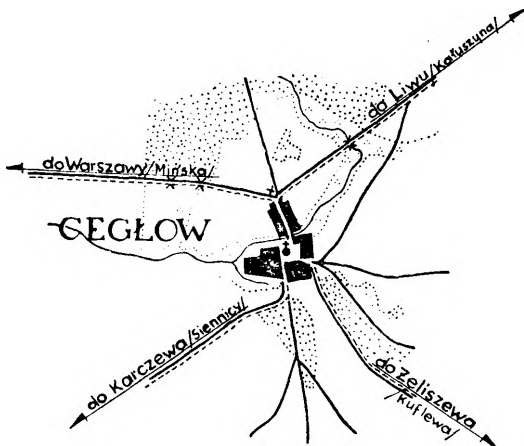
Sprecyzowanie praw i powinności mieszczan ceglowskich w oparciu o przepisy prawa magdeburckiego dokonane zostało aktem kapituły warszawskiej — występującej w roli feudalnego właściciela miasta² wydanym w r. 1628³, co potwierdził Maciej Łubieński biskup poznański 7 kwietnia 1631 r.

W wyniku znacznego rozdrobnienia własności feudalnej na terenie południowego Mazowsza prawobrzeżnego sieć zakładanych tu miasteczek przez po-

¹ Tekst przytoczony z polskiego tłumaczenia przywileju Stanisława Augusta z 1782 r. „Utwierdzenie Praw y Wolności Miasteczkwowi Ceglów służących“ powołującego się m. in. na przywilej Zygmunta III z r. 1621.

² Na miejscu właściciel feudalny reprezentowany był przez księdza-ekonomą dóbr szpitalnych św. Marcina; siedzibą ekonomy był dwór w Mieni — wsi odległej o kilka kilometrów od Ceglowa.

³ Aktem tym ustalona została również pieczęć miejska Ceglowa. Rysunek herbu miasta był kombinacją snopa zapożyczzonego z herbu Wazów (na co kapituła warszawska uzyskała specjalną zgodę Zygmunta III) oraz misy z głową św. Jana Chrzciciela przydanej przez kapitułę.



Ryc. 81. Cegłów na tle układu szlaków komunikacyjnych w I poł. XIX w. (Wg mapy Kwat. W. P. Kongr.).

Ryc. 82. Schemat układu głównego założenia urbanistycznego Cegłowa. Opr. M. Benko.

szczególnych feudałów w XV—XVI stuleciach uległa zagęszczeniu niespotykanemu niemal w innych częściach kraju. W najbliższym sąsiedztwie Cegłowa, w odległości nie przekraczającej kilku do kilkunastu kilometrów leżały takie miasta, jak: Mińsk, Kuflew, Jeruzal, Latowicz, Siennica i in. Zasięg targowy tych miasteczek był w konsekwencji b. mały, a same miasteczka nawet w okresie ich rozkwitu w dobie Odrodzenia nie przekraczały swą wielkością kilkuset do dwóch tysięcy mieszkańców.

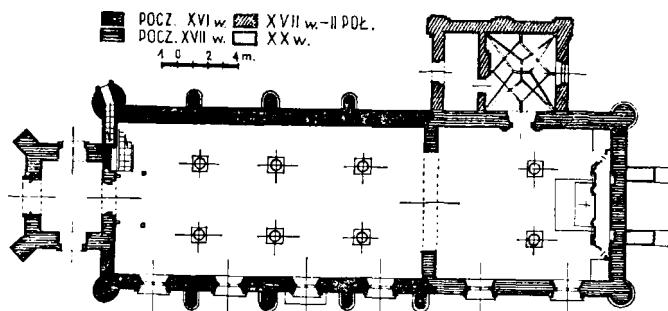
Obok „wszystkiego Rodzaju Kupiectwa y Rzemiosła“, jakie mieli prawo w oparciu o przywilej z 1628 r. wykonywać, mieszczanie cegłowscy zajmowali się (podobnie, jak i mieszkańcy innych, mniejszych zwłaszcza miast) również rolnictwem. Podstawą do tego służyły role nadane miastu, których obszar wynosił 15 włók i z których obowiązani byli opłacać na rzecz dworu czynsz pieniężny w wysokości 200 złp. niezależnie od świadczeń związanych z prowadzeniem rzemiosła i handlu, dziesięciny na rzecz kościoła i in.

Upadek miast, zarysowujący się w Polsce już w XVII stuleciu, a osiągnący swoje dno w epoce saskiej, musiał się odbić poważnie i na Cegłowie. Następujące po sobie przywileje wydane przez Jana III, Augusta II, Augusta III i Stanisława Augusta, będące kolejnymi potwierdzeniami uprawnień targowych Cegłowa, świadczą o podejmowanych próbach walki ze skutkami kryzysu, zaostrzającego się w II poł. XVII i w XVIII stuleciach na tle reakcji feudalnej.

Przywileje te jednak, ograniczające się raczej do mechanicznego potwierdzenia praw targowych, nadanych przez monarchów poprzednich, nie mogły przy ówczesnych stosunkach społeczno-gospodarczych zahamować upadku miasta, które w 1777 r. liczyło zaledwie 43 „dymy“ t. j. — przyjmując przeciętnie 6 osób na 1 dym — około 260 mieszkańców.

Jedną z ostatnich prób podniesienia Cegłowa z upadku, podjętą już w okresie Oświecenia, była Ordynacja „dla ustanowienia dobrego porządku w miasteczku Cegłowie“ wydana 20 lipca 1771 r. przez Kapitułę Warszawską reasumująca uprawnienia i obowiązki mieszczan oraz udzielająca wytycznych co do: podniesienia i utrzymania porządku w mieście, handlu, sposobu zabudowy itp.

W okresie narastającego kapitalizmu, w miarę rozwoju produkcji przemysłowej w kraju, punkt ciężkości zatrudnienia dawnych mieszczan — owych



Ryc. 83. Plan fary w Ceglówie, wg inwentaryzacji M. Benki.

Jendreasów, Biernatów, Miastkowskich, Storzeniów, Rzysków i in. starych rodów ceglowskich — przesuwiał się coraz bardziej na zajęcia rolnicze i drobny handel, obsługujący wsie okoliczne. W r. 1869 na podstawie ukazu carskiego utracił Ceglów prawa miejskie, stając się siedzibą gminy.

W nowych warunkach ustrojowych Polski Ludowej, w ramach gospodarki planowej, wykluczającej żywiołowe procesy rozwoju miast i osiedli, Ceglów będzie miał niewątpliwie do odegrania nową rolę, jaką mu wyznaczy plan rejonizacji przyszłych jednostek gospodarki rolnej oraz produkcji przemysłowej.

II. Ukształtowanie przestrzenne. W miarę krystalizowania się i zagęszczania w wyniku kolonizacji wewnętrznej sieci osiedleńczej południowego Mazowsza prawobrzeżnego w XV i XVI w. kształtował się układ komunikacyjny tego terenu. Dawne elementy tego układu przetrwały do dziś w postaci starych gościńców. W Ceglówie przecinają się dwa takie gościńce: z Kuflewa na Mińsk oraz z Siennicy i Kołbieli na Kałuszyn. Wykazane są zarówno na aktualnych mapach szczegółowych, jak i w starych materiałach kartograficznych¹.

Na krótkim odcinku obecnej ulicy Warszawskiej obie trasy pokrywają się, wspólnie przekraczając przy pomocy mostu przeszkodę, jaką stanowi strumień — dopływ rz. Mieni, po czym na północ od osiedla następuje ich rozwidlenie na kierunek miński i kałuszyński.

U południowej nasady tego wspólnego odcinka obu traktów, jaki stanowi ulica Warszawska, zlokalizowany jest główny element założenia urbanistycznego starego Ceglów — plac rynkowy o wymiarach zasadniczego prostokąta: ok. 113×115 m. Wyloty gościńców na Kuflew i Siennicę znajdują się w pd. wschodnim i pd. zachodnim narożnikach rynku. Wylot ul. Warszawskiej trafia na środek pierzei północnej.

Plan miasta z 1834 r. wskazuje na dużą regularność zbliżonego do kwadratu placu rynkowego i na specyficzną pierwotną sytuację fary: na rynku, a nie przy rynku. Podobne usytuowanie fary na placu rynkowym spotykamy również w niektórych sąsiednich miasteczkach z XV i XVI w., jak np. w Siennicy i Latowiczu. Północna pierzeja rynku ceglowskiego znajdowała się jeszcze w 1834 r. w pewnej odległości na pn. od cmentarza kościelnego przy łące nad strugą. Nieprzydatność budowlana terenu przy tej pierzei spowodować musiała z czasem zaniknięcie północnej części placu rynkowego, co doprowadziło

¹ Np. mapa 1:126.000 Kwatermistrzostwa W. P. Królestwa Kongresowego oraz plan miasta Ceglów z 1834 r. sporządzony przez Joachima Roszkowskiego.



Ryc. 84. Widok fary w Cegłowie z wylotu gościńca Kuflewskiego.

do obecnego jego kształtu — prostokąta pomniejszonego o nieregularną figurę cmentarza kościelnego.

Analiza układu przestrzennego Cegłowa zdaje się wskazywać na to, że forma regularnie ukształtowanego, prostokątnego rynku była prawdopodobnie zjawiskiem późniejszym, aniżeli stara sieć drożna osiedla. Prawidłowe ukształtowanie prostokątnego placu rynkowego musiało być elementem świadomej, urbanistycznej regulacji układu przestrzennego tego osiedla, związanej z ostatecznym usankcjonowaniem jego charakteru miejskiego. Również cechy świadomego rozwiązania — w duchu kompozycji renesansowych — posiada zamknięcie widokowe przyrynkowego odcinka traktu kuflewskiego. Ulica ta wchodząca na rynek po przekątnej trafia swym kierunkiem na bryłę gotycko-renesansowej fary. Widok ten był w dolnej partii częściowo przesłonięty niedużym drewnianym budynkiem ratusza, którego lokalizację miejscowa tradycja wskazuje w pd. wsch. części rynku¹. Wówczas znacznie większa bryła fary piętrzyła się na drugim planie ponad bryłą ratusza, górując nad otoczeniem swym stromym dachem krytym dachówką.

Prosty odcinek ulicy Warszawskiej, prowadzący niemal na środek rynku, pozwala na oglądanie dominanty architektonicznej miasteczka — fary ze znacznej odległości lekko w skos ponad dachami parterowej zabudowy mieszcząskiej.

Zabudowa mieszcząska Cegłowa zgrupowana była przy południowej i wschodniej pierzejach rynku, przy ulicy Warszawskiej oraz ulicach wylotowych z narożników pd.-wschodniego i pd.-zachodniego. Północna pierzeja rynku, zasłonięta farą, nie brała udziału aktywnego w zainwestowaniu miejskim z powodów poprzednio wyłuszczonej, natomiast strona zachodnia, stanowiąca teren plebański, była wykorzystywana na cele związane z potrzebami parafii.

¹ W czasie działań wojennych 1939 r. spłonęło w tym właśnie miejscu stare drewniane domostwo, zwane przez miejscowych mieszkańców „ratuszem“, użytkowane ostatnio przez spółdzielnię.

Do charakterystycznych elementów zagospodarowania starego Cegłowa, związanych z rolniczym zajęciem znacznej części jego mieszkańców, należy wyodrębniony teren stodołisk, położony na pd. wschód od osiedla.

Taką wyodrębnioną zabudowę stodołną, zlokalizowaną poza terenem osiedleńczym (ze względu na bezpieczeństwo przeciwogniowe gęsto zabudowanego centrum), można jeszcze było spotkać przed ostatnią wojną również w niektórych sąsiednich, starych miasteczkach jak Latowicz, Stanisławów i in.

III. Z a b y t k i. Najstarszym z zachowanych i najciekawszym zabytkiem Cegłowa jest jego fara (ryc. 83 i 84). Erekcja parafii — wg danych zaczerpniętych z miejscowego archiwum — miała miejsce w XV stuleciu. Kościół ówczesny był przypuszczalnie drewniany, tradycja miejscowa przypisuje jego fundację Annie ks. Mazowieckiej a więc — spośród czterech księżnych tego imienia¹ — prawdopodobnie fundatorce szpitala św. Marcina w Warszawie uposażonego miejscowymi dobrami.

Najstarsza, nawowa część obecnego, murowanego kościoła nosi cechy stylowe późnego gotyku, przejawiające się m. in. w miękkich formach okrągłych szkarp², będących tu raczej tradycyjnie zastosowanymi, formalnymi elementami architektonicznymi. Przykrycie budynku płaskim pułapem, podwieszonym do gotyckiego wiązania dachowego, zastosowania szkarp — przy bardzo grubych ścianach zewnętrznych — z punktu widzenia konstrukcyjnego w zasadzie nie usprawiedliwiało.

Biorąc pod uwagę schyłkowo-gotyckie formy najstarszej, zachowanej części fary — przy uwzględnieniu niewątpliwie pewnego opóźnienia wpływów kulturalnych na tym terenie w stosunku do reszty kraju — czas budowy tego zabytku należy odnieść do pierwszej połowy, ewent. do początku XVI w.

Kościół orientowany w stosunku do stron świata, usytuowany został w północnej części rynku, co pozwala na oglądanie obiektu w najlepszych warunkach oświetlenia słonecznego. Jednonawowa ta budowla, wzniesiona z cegły dość grubego jeszcze formatu w wiązaniu gotyckim, ulec musiała poważnemu zniszczeniu i była odrestaurowana w I poł. XVII stulecia. O stopniu zniszczenia budynku na początku XVII w. świadczy wzmianka u J. Łukaszewicza³ o dokonanej w okresie między 1603 r. a 1629 r. restauracji „od samych fundamentów“. O tych samych pracach mówi również dokument wystawiony przez Kapitułę Warszawską — kolatora miejscowego kościoła — w którym czytamy: „Nadto aby to Mieysce istotę Miasteczka ozdobną mieć mogło Kościół także w tym Mieyscu Parafialny już upadły niepospolitym nakładem odnowiliśmy y nayprzyzwoiciey przyozdobiliśmy“...

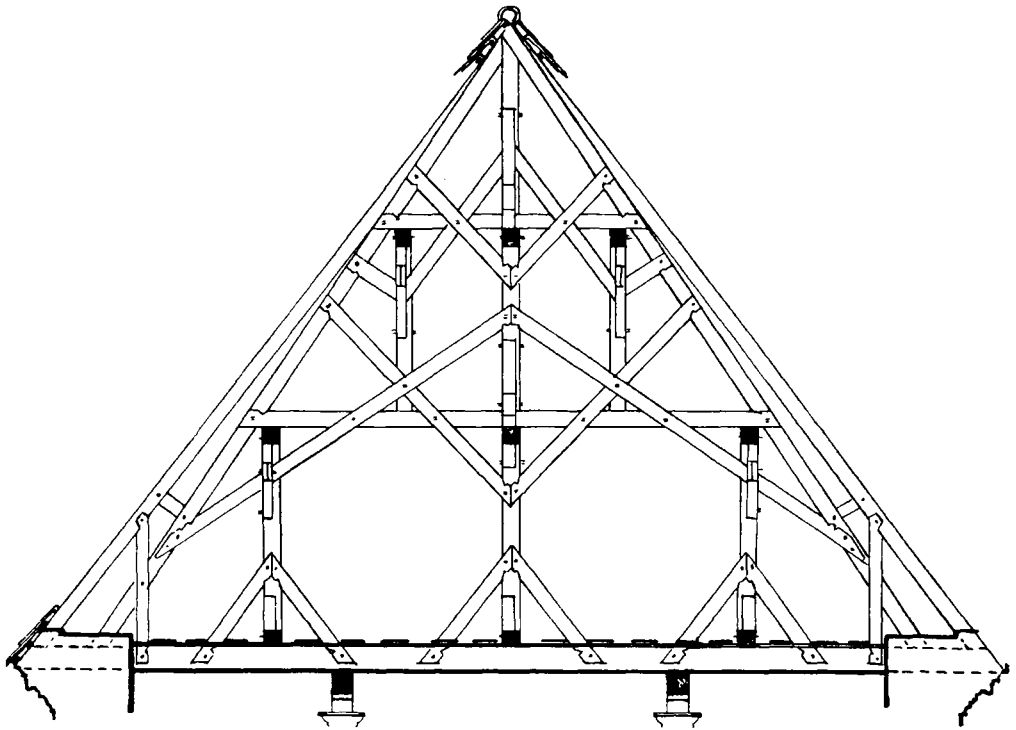
Z tego to czasu prawdopodobnie pochodzi prostokątna część prezbiterialna kościoła w obecnej swej postaci⁴, równej z nawą szerokości, oddzielona od nawy półokrągłym łukiem tęczowym, wymurowana z cegły o cieńszym formacie (lecz jeszcze w tradycyjnym wiązaniu), ze szkarpami również okrągłymi lecz

¹ Anna Danuta córka Kiejstuta — wdowa po ks. Januszu, zmarłym w 1429 r., Anna, córka Iwana Olgimuntowicza, księcia holszańskiego, żona Bolesława ks. mazowieckiego, matka Bolesława IV, zmarła ok. r. 1458, Anna z Radziwiłłów — żona ks. Konrada III, żyjąca w latach 1476—1522 oraz Anna — siostra ostatnich książąt Janusza i Stanisława, żyjąca w XVI w.

² W XIX w. uległy niefortunnej restauracji w górnych partiach, co częściowo zmieniło pierwotny ich kształt.

³ „Opis historyczny kościołów“.

⁴ Co potwierdzałoby sformułowanie Łukaszewicza: „od samych fundamentów“.



Ryc. 85. Fara w Cegłowie. Wieżba dachowa nad nawą; przekrój poprzeczny; wg inwentaryzacji M. Benki.

zastosowanymi jedynie w narożnikach¹, z pilastrowanym i otynkowanym szczytem wschodnim o charakterze renesansowym. Współczesna z prezbiterium — sądząc z formatu i wiązania cegieł — jest obecna kruchta — szczątkowa wieża u szczytu zachodniego, jak również: przesklepienia z pełnego cyrkla otworów okiennych obramowanych tynkowanymi opaskami oraz wykonany w narzucie portal wejściowy w południowej ścianie nawy z zachowaną jeszcze do niedawna ornamentyką w technice sgraffito.

Z późniejszego natomiast okresu — prawdopodobnie z ostatniego ćwierćwiecza XVII w. — pochodzą barokowe elementy architektury kościoła, jak np: obecna zewnętrzna szata przybudowanej od północy zakrystii z szerokim pilastrowanym i otynkowanym szczytem, portal wejściowy do zakrystii od strony prezbiterium oraz ciekawy kominek o formach zwieńczenia, zdradzających wpływy Wschodu.

Zarówno kominek, jak i podstawa krzyża wieńczącego portal (przypominająca swym ukształtowaniem półksiężyc) zdają się wskazywać na czasy po zwycięstwach Sobieskiego, jako na okres powstania tych elementów wnętrza.

Współczesnym z nimi był dzwon odlany na pamiątkę zwycięstwa pod Wiedniem 1683 r. zawieszony w wolnostojącej mурowanej dzwonnicy.

¹ Dwie prostokątne w planie szkarpy, przystawione prostopadle do ściany szczytowej są wynikiem b. nieudolnie przeprowadzonych prac restauracyjnych z przed kilkudziesięciu lat.

Typowo jeszcze gotycka konstrukcja więźby dachowej o systemie wieszarów z charakterystycznymi storczykami i podwieszonym pułapem — znacznie cięższa nad nawą, lżejsza (pomimo identycznej rozpiętości) nad prezbiterium¹ wykazuje w tym ostatnim przypadku postęp techniczny i większą ekonomię rozwiązania — będące wynikiem doskonalenia się metod produkcji w okresie Odrodzenia (ryc. 85 i 86).

Podparcie pułapu, podwieszono uprzednio do wiązarów dachowych, dwoma rzędami klasycystycznych kolumn drewnianych z podciągami zostało dokonane w XIX w., było zaś spowodowane nadwątleniem częściowo zbutwiałej i stoczony przez robaka ciężkiej więźby dachowej, dźwigającej pokrycie dachówką holenderką².

Jedną z ostatnich niefortunnych przeróbek, dokonaną ok. 1914 r. było powiększenie otworu drzwiowego do kruchty od zachodu, co wywołało konieczność rozebrania starego, niskiego, krzyżowego sklepienia nad kruchtą i zastąpienia go podwyższonym płaskim stropem Kleina.

Z dawnego, wewnętrznego wystroju kościoła zachował się b. ciekawy zabytek snycerstwa późnogotyckiego w postaci fragmentów tryptyku stanowiącego typ t. zw. „ołtarza czterech dziewic“, a opisanego szczegółowo przez Juliusza Starzyńskiego w pracy p. t. „Tryptyk późnogotycki w Cegłowie (Przeгляд Historii Sztuki, nr 3, 1929).

Zachowane fragmenty rzeźbiarskie w postaci czterech płaskorzeźbionych i polichromowanych panneaux, przedstawiających ś. ś. Barbarę, Dorotę, Katarzynę i Małgorzatę, oraz kilku rzeźb figuralnych (wśród nich: Madonny, św. Jana Chrzciciela i Stanisława-biskupa) wpasowane zostały w późniejszego pochodzenia, barokizujący ołtarz główny.

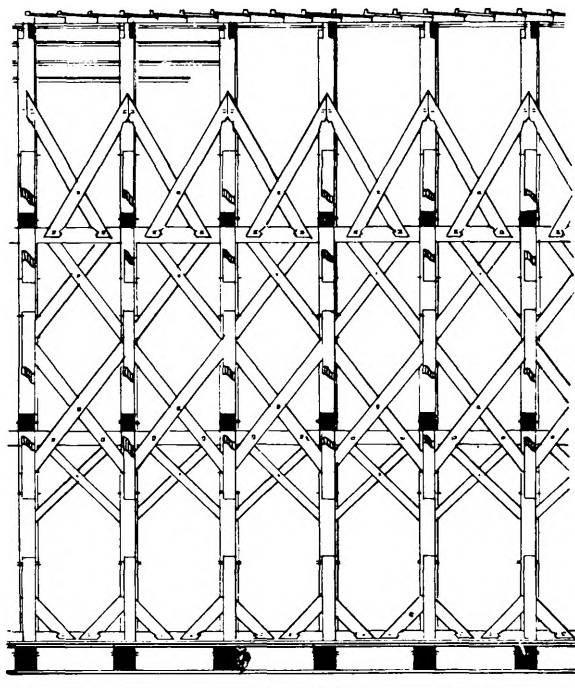
Pozostałe fragmenty dawnego tryptyku, jak np. malowane skrzydła, wywiezione były w r. 1910 do muzeum diecezjalnego w Warszawie, gdzie uległy zniszczeniu w czasie ostatniej wojny.

Zidentyfikowana przez Starzyńskiego data wykonania tryptyku, którego autorem był mistrz Lazarus — 1510 rok — może nasuwać wniosek, że dzieło to było przeznaczone dla wznoszonej w tym prawdopodobnie czasie fary Cegłowskiej. Przemawiałaby również za takim przeznaczeniem obecność wśród rzeźb tryptyku figury Jana Chrzciciela — patrona fary. Nie pozbawione jednak również cech prawdopodobieństwa jest przypuszczenie, że to niewątpliwie wysokiej klasy dzieło zostało tu przeniesione z kolegiaty św. Jana w Warszawie (której kapituła — właściciel miasteczka — była kolatorem fary miejscowej) w związku ze zmianą wystroju wewnętrznego tej kolegiaty za czasów Zygmunta III, a więc w okresie, gdy kościół cegłowski był poddany gruntownej restauracji. Wiele do myślenia daje w tym względzie wyżej wzmiankowany dokument, wystawiony w 1628 r. przez kapitułę warszawską, mówiąc: „Kościoł także w tym Mieyscu Parafialny już upadły niepospolitym nakładem odnowiliśmy y n a y p r z y z w o i c i e y p r z y o z d o b i l i ś m y“ (podkr. autora).

Będąc jeszcze formalnie dziełem snycerstwa późnego gotyku, wnoszą równocześnie rzeźby cegłowskie nowe elementy ideowo artystyczne: radosny realizm i świeżość wczesnego odrodzenia.

¹ Tradycje gotyckie w ciesiołce przetrwały b. długo. Przykładem z najbliższego terenu może służyć konstrukcja i forma drewnianego kościoła w Długiej Kościelnej pod Okuniewem z 1630 r. a nawet próba naśladownictwa rozwiązań gotyckich w drewnianym kościele w Jeruzalu z połowy XVIII w.

² Pierwotne pokrycie kościoła stanowiła prawdopodobnie dachówka rzymska. Resztki jej zachowały się w przykryciu niektórych szkarp.



Ryc. 86. Fara w Cegłowie. — Fragment więźby dachowej nad nawą — przekrój podłużny; wg inwentaryzacji M. Benki.

Epitafium Stanisława Oczki zmarłego w 1572 r. wykonane z piaskowca, wmurowane obecnie w szczytowej zewnętrznej ścianie prezbiterium fary cegłowskiej jest zabytkiem renesansu z końca XVI lub początku XVII w.¹; ufundowane zostało przez syna Stanisława Wojciecha Oczkę, słynnego lekarza okresu Odrodzenia Składa się z części górnej, płaskorzeźbionej, polichromowanej, przedstawiającej 3 postaci klęczące pod krucyfiksem przykrytym daszkiem, wspierającym się na dwóch pilastrach, oraz części dolnej z łacińskim napisem wykonanym majuskułą renesansową². Całość o wym. ok. 1,05×1,90 m. ujęta po bokach i pod spodem ornamentem roślinnym i obramowana wałeczkiem.

Fara była jednym z nielicznych, a prawdopodobnie nawet przez dłuższy czas, jedynym, murywanym obiektem w zabudowie Cegłowa.

Podstawowy budulec — drewno — stosowany powszechnie w tej części kraju, nie sprzyjał zachowaniu starych elementów zabudowy miejskiej, która stopniowo uległa wykruszeniu. Do takich, nieistniejących obecnie, a wymienia-

¹ Po 1572 r. lecz przed r. 1608 t. j. datą zgonu fundatora — Wojciecha Oczki.

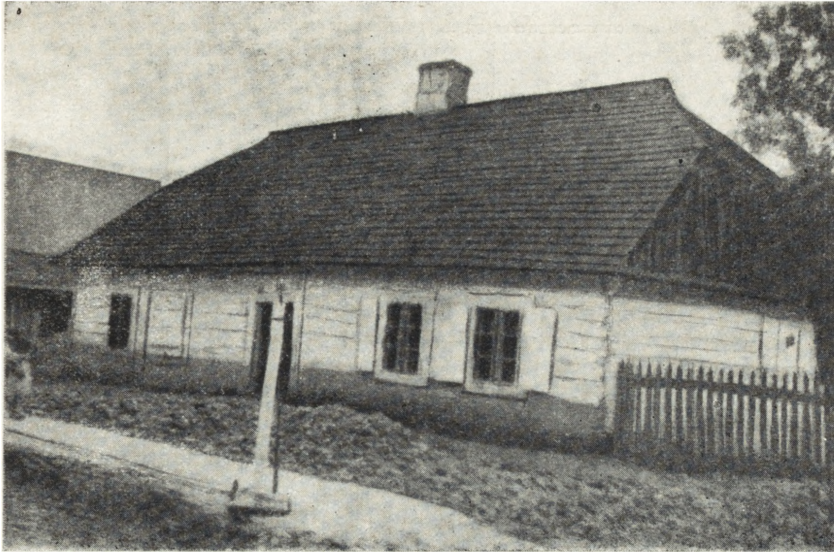
² Oto treść napisu: STANISLAO OCKO VIRO NOBILI LVCKA DI = / STRICTUS LVBLIN. ORIVND: QUI IN IVVENIA / VICINIA POTENTIORVM PRESSVS AD POPV = / LAREM SE STATVM DEMISERAT. ET TANDE / OBSEVITIEM PE-STIS VARSEVIA VBI DOMICILV / DEFIXERAT EXVLANS HVIVS PACI AD PRIMVM / LAPIDE OCTOGENARIVS AN CHR: MDLXXII AD / ALBERTUS OCKO STEPH PR. POST / SIGISM: III REG MED PARENTIDESS / POSS.



Ryc. 87. Ceglów, dom przy Rynku pod nr 9.

nych w szeregu dokumentów z XVII i XVIII w. należały: ratusz, szpital — przytułek (xenodochium), szkoła wymieniana w wizytacji z 1603 r., drewniany dom plebański i in. Najstarsze, zachowane przykłady zabudowy mieszczańskiej pochodzą z pocz. XIX w. Biorąc jednak pod uwagę niewątpliwą trwałość tradycji w budownictwie drewnianym można w tych zachowanych obiektach doszukiwać się cech charakterystycznych dla architektonicznych i konstrukcyjnych rozwiązań znacznie wcześniejszych. Do takich rozwiązań m. in. można zaliczyć domy z sienią na przestrzał oraz dwoma izbami i dwoma komorami, rozmieszczonymi symetrycznie po obu stronach sieni, o dachach — przede wszystkim — czterospadkowych i przyczółkowych, później — naczółkowych, krytych gontem. Domy takie ustawiano raczej szczytami w pierzejach rynkowych (z uwagi na wąskie fronty działek), rozdzielone międzuchami, w bocznych ulicach — gdzie działki były szersze — stawiano również frontem do drogi. Typ ten — z pewnymi odchyleniami — w skali karłowatych miast południowego Mazowsza prawobrzeżnego należał prawdopodobnie do najbardziej rozwiniętych i zachował się m. in. również w Ceglówie w pewnej liczbie przykładów pochodzących z pocz. XIX w., jak np. domy: przy Rynku pod nr. 9 (ryc. 87) oraz przy ul. Warszawskiej pod nr nr 2 i 16. Część starych domów przy wschodniej pierzei rynku spłonęła w czasie działań wojennych 1935 r.

Druga połowa XIX w., a szczególnie pocz. XX w., wycisnęły charakterystyczne dla okresu dojrzewającego i późnego kapitalizmu piętno na zabudowie tego niewielkiego osiedla. Powstało m. in. parę małych, tandetnych kamieniczek, trochę budynków drewnianych typu podmiejsko-letniskowego oraz b. brzydki, pseudogotycki kościół mariawitów. Zabudowa wykroczyła przy tym znacznie poza teren osiedleńczy dawnego, zabytkowego miasteczka, którego organiczna zwartość została rozcięta pobudowaną w latach 1865—7, linią kolejową Warszawsko-Terespolską. Pomimo to zachował Ceglów jeszcze dużo uroku, a pokaźna grupa ładnego starodrzewu w otoczeniu fary jest jednym z poważnych czynników, podnoszących walor krajobrazowy miasteczka.



Ryc. 88. Cegłów, dom przy rynku pod nr 12 (rozebrany w r. 1939).

IV. **U w a g i k o ń c o w e.** Zabytki architektury na południowym Mazowszu prawobrzeżnym występują, z wyjątkiem rejonu podwarszawskiego, stosunkowo rzadko; ich skala i szata architektoniczna z nielicznymi wyjątkami jest bardzo skromna.

Główną przyczyną takiego stanu rzeczy była późna aktywizacja gospodarcza tego terenu w okresie feudalizmu, znaczne rozdrobnienie własności feudalnej i karłowatość miasteczek, co wyżej zostało szczegółowiej naświetlone.

Tym bardziej więc tak rzadkie tutaj zabytki, jak sięgająca czasów wczesnego Odrodzenia fara ceglowska, wymagają szczególnie troskliwej opieki konserwatorskiej.

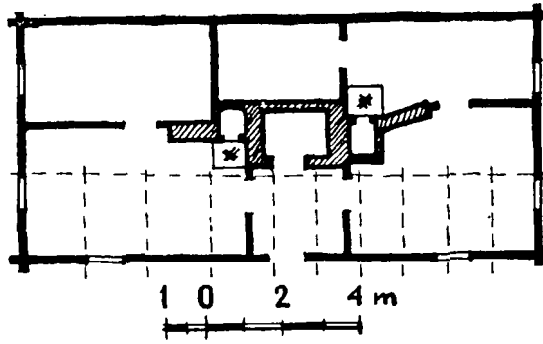
W konkretnym przypadku fary ceglowskiej nasuwa się konieczność skierowania zabiegów konserwatorskich na:

- 1) zabezpieczenie techniczne,
- 2) stopniowe usuwanie naleciałości, wynikających z nieumiejętnie przeprowadzonych w swoim czasie robót remontowych, celem zachowania form architektonicznych w ich najcenniejszej postaci.

Zabiegi pierwszej grupy są najpilniejsze i powinny w pierwszym rzędzie objąć dalszą restaurację więźby dachowej.

Więźba ta była poddana w XIX w. dość niefortunnie przeprowadzonemu remontowi. Zachodziła wówczas konieczność usunięcia niebezpieczeństwa wynikłego z osłabienia dolnych węzłów konstrukcyjnych u okapów na skutek zbutwienia końców belek stropowych i związanych z nimi dolnych końców krokwi.

W czasie remontu nie zrekonstruowano w sposób wierny gotyckich koźłów, lecz wprowadzono dodatkowe krokwie od kalenicy do okapu przenosząc na nie pokrycie dachowe. Między krokwie właściwe, a dodatkowe wprowadzono rozpory, ponadto nowozałożone krokwie związane z belkami stropowymi przy pomocy zastrzałów na rybi ogon. Zastrzały te mocowane są grubymi gwoździami kowalskimi w przeciwieństwie do kołkowanych połączeń starych. Okapowe



Ryc. 89. Cegłów, plan domu przy Rynku pod nr 9.

końce większości starych krokwi zostały w czasie remontu nadsztukowane, końce niektórych belek (zwłaszcza od północy) — wzmocnione „łubkami“. Ponadto zastosowano nadciągi zwykłe i rozporowe założone na strychu wzdłuż ściany północnej dla podwieszenia belek stropowych oraz wprowadzono omówione uprzednio podparcie stropu przy pomocy podciągów spoczywających na dwóch szeregach drewnianych kolumn.

Konsekwencją zewnętrzną tych robót była m. in. zmiana pochylenia połaci dachowych z 56° na 52° oraz przeróbka okapów.

Przed kilku laty dokonany został ponowny remont dachu, polegający w pierwszym rzędzie na wymianie pokrycia oraz — doraźnych raczej — pracach zabezpieczających więźbę (jak nadsztukowanie najbardziej zniszczonych elementów) lecz bez generalnej rekonstrukcji. Nie doprowadzono do pełnej wymiany elementów bardziej stoczonych przez robaka i zbutwiałych. Należy dodać natomiast, że w trakcie omawianego remontu dokonano ankrowania ścian podłużnych przejawiających tendencję do wychylenia się z pionu na zewnątrz.

Więźba dachowa ceglowska jest bodaj jedynym zachowanym w pd.wschodniej części Mazowsza przykładem ciesiołki z XVI wieku. (Dach fary w Długiej Kościelnej pod Okuniewem skonstruowany wg wzorów więźby gotyckiej, znacznie mniejszy i prostszy od poprzedniego pochodzi już z w. XVII).

Fakt ten usprawiedliwia skierowanie już obecnie pewnych środków na wyczerpujące rozwiązanie problemu technicznego zabezpieczenia dachu fary w Cegłowie, które powinno w pierwszej kolejności objąć pełną wymianę elementów bardziej nadwątlonych przez wilgoć i robaka oraz bardzo staranną impregnację przeciw robakowi elementów pozostałych.

W dalszej kolejności powinna być rozważona sprawa ewent. przywrócenia więźbie dachowej jej dawnej postaci. Nie jest to zadanie łatwe, jeśli zważy się znaczne przekroje i długości poszczególnych elementów skomplikowanej konstrukcji i duże zagęszczenie masy drewna wynoszące na 1 m^2 rzutu poziomego dachu nawy: $8,7 \text{ m. b.}$ i $0,330 \text{ m}^3$ oraz dachu prezbiterium: $6,9 \text{ m. b.}$ i $0,204 \text{ m}^3$ odwiązanej kantówki.

Z pośród nieodzownych zabiegów mających na celu usunięcie naleciałości, wynikłych z nieumiejętnie przeprowadzonych w swoim czasie prac zabezpieczających i konserwacyjnych wydają się nie budzić najmniejszej wątpliwości:

- a) przywrócenie do dawnej postaci półokrągłych niegdyś szkarp bocznych przemurowanych w górnych partiach na prostopadłościenne,

b) likwidacja przykrych w formie i fakturze dwóch szarp z cegły maszynowej przystawionych przed kilkudziesięciu laty do wschodniej ściany szczytowej.

Ten ostatni zabieg będzie jednak wymagał dodatkowych zabezpieczeń technicznych, utrzymujących mur szczytowy w równowadze (jak np. powiązanie przy pomocy wieńców żelbetowych ze ścianami podłużnymi), zabezpieczeń, które trzeba będzie może nawet przyspieszyć, gdyż, jak wykazały dokonane ostatnio oględziny obiektu, ściana szczytowa wraz z narożnikiem pd.-wsch. przejawia dalsze tendencje do wychylania się z pionu. Świadczą o tym powiększające się rysy w południowej ścianie prezbiterium. W związku ze stwierdzonym stanem rzeczy zajdzie oczywiście konieczność równoczesnego skontrolowania w tym miejscu stanu fundamentów.

Z pośród pożądanych drobniejszych prac konserwatorskich wymienić m. in. należałoby usunięcie cementowej ramy dokoła kamiennego epitafium Stanisława Oczki oraz ewent. próbę odtworzenia ornamentu sgraffito na portalu południowym.

Prace konserwatorskie i rekonstrukcyjne poza pełnym zabezpieczeniem technicznym więźby dachowej oraz szczytowej ściany wschodniej, mogłyby oczywiście być rozłożone na dłuższy okres czasu. Wszystkie jednak będą wymagały znalezienia źródeł pokrycia finansowego.

Ścisłe związki, jakie przez kilka stuleci łączyły Cegłów z Warszawą i jednym z pierwszych jej szpitali, wydaje się uzasadniać wniosek, ażeby chociaż niewielki odsetek kwot przeznaczonych z funduszków S.F.O.S. na odbudowę i rekonstrukcję kościołów warszawskich skierować już obecnie na najpilniejsze przynajmniej prace zabezpieczające w farze cegłowskiej.



Ryc. 90. Pieczęć miasta Cegłowa ustalona aktem kapituły warszawskiej z 1628 r.