

G. Leńczyk

Mur obronny na grodzisku w Poznachowicach Górnych

Ochrona Zabytków 9/1-2 (32-33), 110-111

1956

Artykuł został zdigitalizowany i opracowany do udostępnienia w internecie przez **Muzeum Historii Polski** w ramach prac podejmowanych na rzecz zapewnienia otwartego, powszechnego i trwałego dostępu do polskiego dorobku naukowego i kulturalnego. Artykuł jest umieszczony w kolekcji cyfrowej bazhum.muzhp.pl, gromadzącej zawartość polskich czasopism humanistycznych i społecznych.

Tekst jest udostępniony do wykorzystania w ramach dozwolonego użytku.



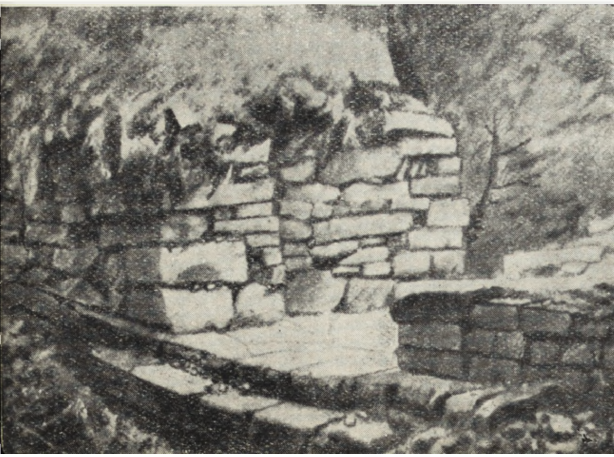
Ryc. 125. Ustianowa (pow. Ustrzyki). Fragment dekoracji ikonostasu w cerkwi z XVIII w.

Budownictwo drewniane

W ramach opieki nad budownictwem drewnianym wykonano inwentaryzację 22 cerkiewek i kościołów oraz pokryto gontem jedną połac dachu kościoła w Gawłuszowicach, pow. Mielec, pochodzącego z II poł. XVII w.



Ryc. 126 i 127. Poznachowice Górne (pow. Myślenice). Widok grodziska i odkopana bramka.



Zabytki ruchome

a) **Malarstwo ścienne** — kontynuowano wzgl. rozpoczęto prace przy konserwacji polichromii w drewnianych kościółkach w Binarowej, pow. Gorlice, Libuszy, pow. Gorlice oraz Brzezinach, pow. Dębica.

b) **Malarstwo sztalugowe** — zakonserwowano obraz (na płótnie) „Ukrzyżowanie” z kościoła parafialnego w Kobylance, obraz (na desce) Madonny z kolegiaty w Bieczu (obraz ten pochodzi z klasztoru bernardynów w Łojowie na Ukrainie), obraz (na płótnie) Matki Boskiej Różancowej z Wielopola Skrzyńskiego, obraz bizantyński (na desce) przedstawiający „Drogę krzyżową” z Muzeum w Sanoku (obraz ten jest o tyle ciekawy, że na ramie jego wypisane jest kto go malował, na czyje zlecenie oraz ile malarz-chłop pańszczyźniany otrzymał za pracę) a także siedem obrazów cechowych (na płótnie) z kościoła parafialnego w Krośnie.

c) **Rzeźba** — w trakcie konserwacji znajduje się rzeźba z XV w. „Chrystus na Krzyżu” z Muzeum w Sanoku. Rzeźba ta pochodzi z kościoła par. w Mrzygłodzie, fundowanego przez Władysława Jagiełłę jako votum za zwycięstwo grunwaldzkie. Poza tym zakonserwowano 3 rzeźby przedstawiające Madonnę z dzieciątkiem, a to z Ropczyc, pochodząca z XV w., z Krzemienicy z XVI w. oraz z Biecza z klasztoru oo. reformatów z XVII w.

Roboty przy polichromiach w Binarowej, Brzezinach, Libuszy, przy obrazie w Wielopolu Skrzyńskim oraz przy ekspozycjach z Muzeum w Sanoku wykonywały Pracownice Konserwacji Zabytków; pracownia konserwatorska przy Muzeum Diecezjalnym w Tarnowie pracowała nad obrazem z Kobylanki a pracownia konserwatorska przy Muzeum Diecezjalnym w Przemyślu nad figurą Madonny z Krzemienicy. Pozostałe obiekty były konserwowane przez konserwatorów prywatnych. Roboty z wyjątkiem figury z Ropczyc oraz z Krzemienicy wykonane były bez zarzutu.

Fr. Kruk

RÓŻNE

MUR OBRONNY NA GRODZISKU W POZNACHOWICACH GÓRNYCH

Na szczycie góry Grodzisko 622 m w Poznachowicach Górnych pow. Myślenice w woj. krakowskim znajdują się wały obronne (ryc. 129), o których przypuszcza się, a nawet stwierdzono, że pochodzą z grodu zbudowanego przez Celtów w ostatnich wiekach p.n.e. W badaniach zwiadowczych, przeprowadzonych przez Muzeum Archo-

logiczne w Krakowie we wrześniu 1955 stwierdzono, że występują tam dwa systemy umocnień obronnych. Wał górny, otaczający płaski szczyt, miał silną konstrukcję drewnianą, przesypaną okruchami skalnymi; został doszczętnie spalony aż do stopienia miejscami ziemi i kamieni na szlakę. Dostęp do wału na grzbiecie góry obwarowano trzema wałami i rowem. Wał dolny, tworzący jakby podgrodzie, to mur ułożony w dolnych warstwach na zaprawie wapiennej z kamieni piaskowcowych; kamienie opadłe z wierzchu muru zasypały jego boki i zamieniły mur na wał, pokryty roślinnością, w 1/3 zniszczony obecnie przez wybieranie kamieni na podmurówki. W murze tym odkopano bramkę (ryc. 127), zasypaną w przejściu miałem węglowym i popiołami, a w nich skorupy datujące pozar na wiek XI. Styk obu wałów za bramką, wypełniony kamieniami z rozwalonych murów, jak również trzy leje między wałami a wschodnią krawędzią górnej platformy, to zapewne pozostałości po dawnych budowlach. Zbadanie tych miejsc dałoby bardzo ciekawe rozwiązanie tak odmiennych fakturą założeń obronnych całego grodu, istniejącego jeszcze — wedle źródeł pisanych¹ — w drugiej połowie XIII w. Teren objęty wałami należy do lasów państwowych, otoczenie na zboczach Grodziska do okolicznych chłopów. Prawna ochrona cennego a zniszczonego zabytku jest konieczna.

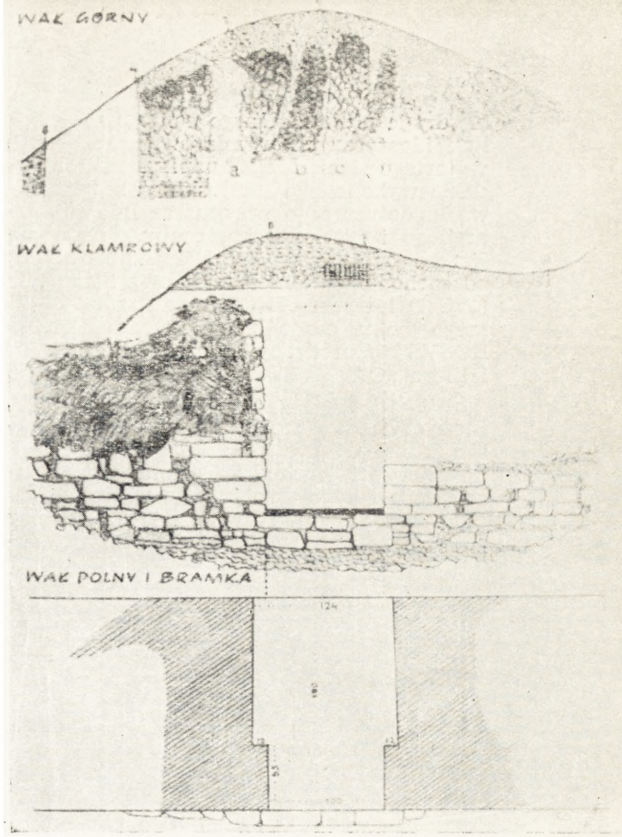
G. Leńczyk

MAŁO ZNANY ZABYTEK WCZESNEGO ODRODZENIA W JERUZALU

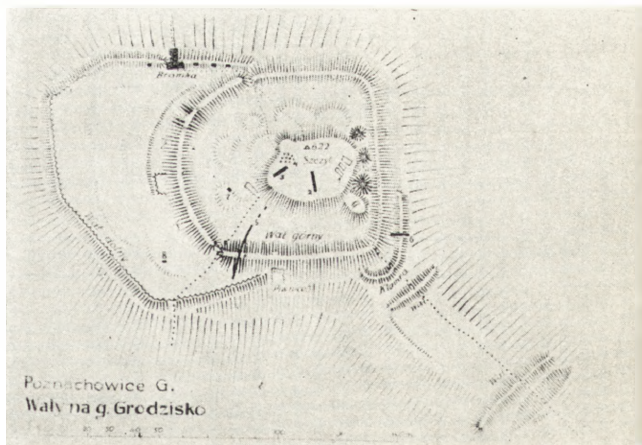
W miejscowości Jeruzal powiatu Mińsko-Mazowieckiego zachował się mało znany i niepublikowany nagróbek rycerza pochodzący z pierwszej połowy XVI wieku. Przedstawia płaskorzeźbioną płytę z szarego piaskowca o wymiarach ok. 1,13 × 2,00 m, umieszczoną w podłodze miejscowego kościoła u wstępu do prezbiterium. Płaskorzeźba, odzwierciedlająca jeszcze w potraktowaniu tematu wpływy średniowiecza, wyobraża rycerza w pozycji leżącej na wznak, odzianego w zbroję, na mieczu, z buzdyanem w podniesionej ku górze prawej ręce, z głową w hełmie, spoczywającą na poduszce z chwastami; u nóg rycerza — ostrogi. Dość mocny relief płaskorzeźby (jeszcze obecnie około 5 cm) został, zwłaszcza w częściach bardziej wypukłych, znacznie starty przez chodzenie; dotyczy to szczególnie twarzy.

W przedłużeniu powyżej opisanej płyty w kierunku głównego ołtarza znajduje

¹ Kodeks dyplomatyczny Polski, wyd. I. Rzyszczewski i A. Muczkowski, t. III, s. 89—90; Monumenta mediaevali hist., wyd. Fr. Piekoskiński, t. III, s. 364—5.



Ryc. 128. Poznachowice Górne. Profile przekopów na wałach grodziska.



Ryc. 129. Plan obwałowań na górze Grodzisko w Poznachowicach Górnych.