

# Stanisław Bukowski, Alicja Lutostańska

---

## Odbudowa pałacu w Białymstoku

---

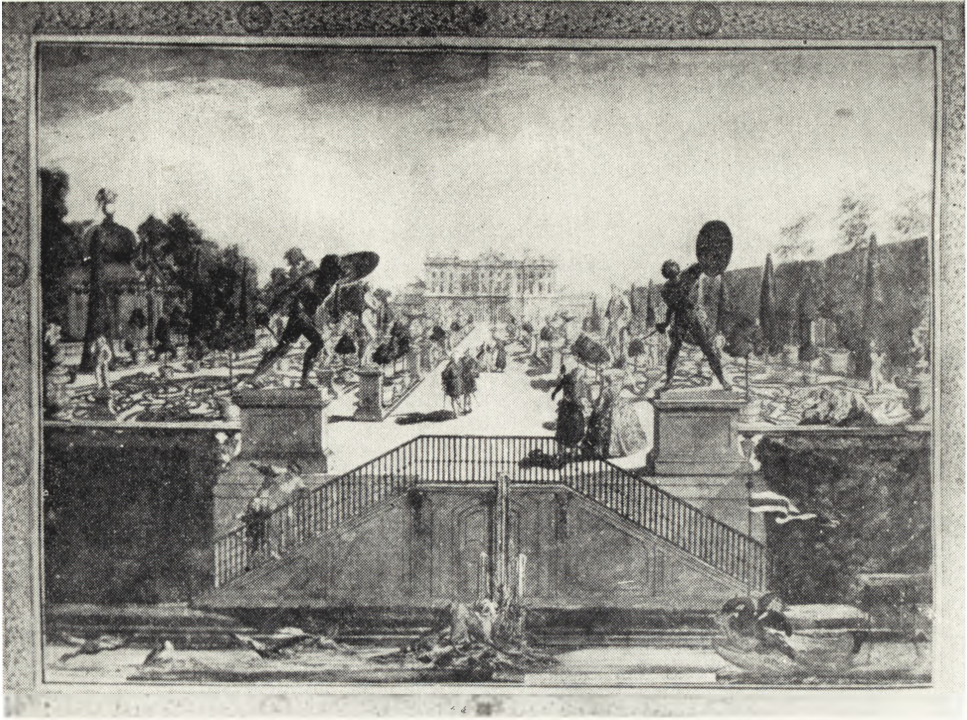
Ochrona Zabytków 9/1-2 (32-33), 61-72

---

1956

Artykuł został zdigitalizowany i opracowany do udostępnienia w internecie przez Muzeum Historii Polski w ramach prac podejmowanych na rzecz zapewnienia otwartego, powszechnego i trwałego dostępu do polskiego dorobku naukowego i kulturalnego. Artykuł jest umieszczony w kolekcji cyfrowej [bazhum.muzhp.pl](http://bazhum.muzhp.pl), gromadzącej zawartość polskich czasopism humanistycznych i społecznych.

Tekst jest udostępniony do wykorzystania w ramach dozwolonego użytku.



Ryc. 66. Ogród przy pałacu białostockim. Stan z poł. XVIII w. Rycina ze zb. Gab. Ryc. Bibl. U. W.

## ODBUDOWA PAŁACU W BIAŁYMSTOKU

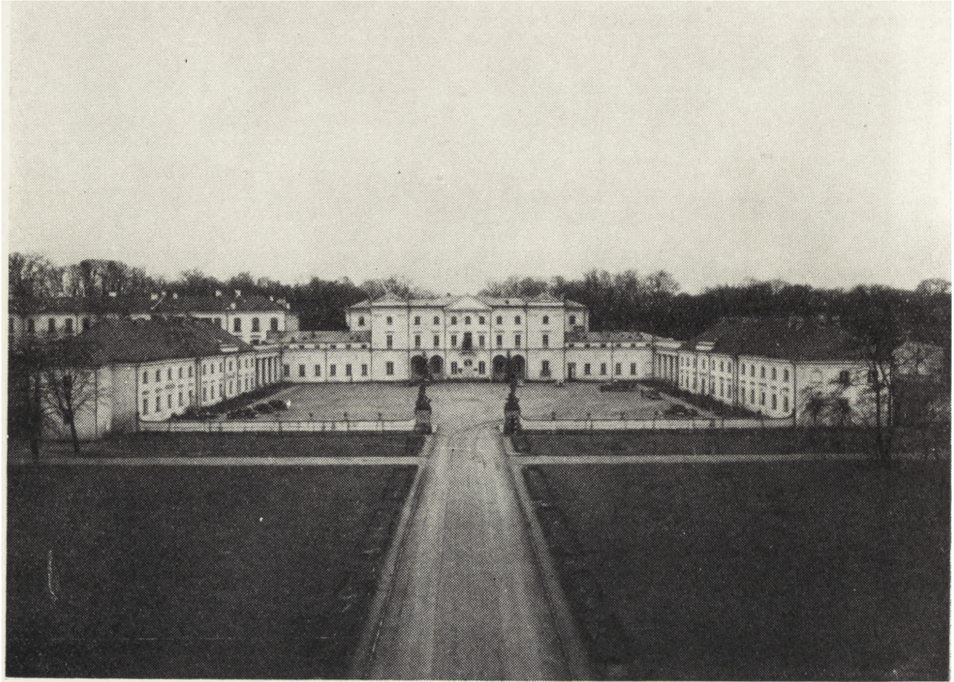
STANISŁAW BUKOWSKI I ALICJA LUTOSTAŃSKA

W ostatnich kilkunastu latach jesteśmy świadkami szybkiego wzrostu Białegostoku, a dalszy jego rozwój przewidziany jest w założeniach planu 5-letniego. Miasto stało się centrum gospodarki rolnej, handlu, przemysłu, oraz życia kulturalnego i nauki w województwie.

W związku z potrzebami rozwijającego się miasta wojewódzkiego, siedziby Akademii Medycznej, został opracowany plan zagospodarowania przestrzennego obejmujący budowę nowych osiedli mieszkaniowych, siedzib urzędów wojewódzkich, licznych punktów handlu uspołecznionego, ośrodków życia kulturalnego, oraz odbudowę zabytków.

Wśród budynków przeznaczonych do odbudowy na pierwsze miejsce wysunięto pałac, ponieważ należał do najokazalszych w Polsce, a jego zniszczenie było dotkliwą stratą dla dorobku naszej sztuki jak również ze względu na wyjątkowe znaczenie jego dla rozwoju miasta.

Dotychczas pałac był tylko plastycznie związany z miastem, lecz nie stanowił jego integralnej części. Oddanie pięknego parku mieszkańcom a przede wszystkim odbudowa pałacu i pomieszczenie w nim Akademii Medycznej zbliżyły i scaliły pałac z miastem, oraz wywarły wpływ na podniesienie poziomu kulturalnego Białegostoku. Trwająca od 1945 roku odbudowa pałacu przywróciła zabytkowi jego dawną świetność.



Ryc. 67. Elewacja frontowa pałacu. Fot. sprzed 1939 r.

Pałac stanowi typ rezydencji założonej na rzucie podkowy, entre cour et jardin. Korpus główny na planie prostokąta, podpiwniczony, trzykondygnacyjny, z czterema narożnymi i dwoma środkowymi ryzalitami posiada elewację frontową 9-osiową z podcieniami przy wejściu na głównej osi pałacu, z frontonem i hełmami na narożnych ryzalitach oraz elewację ogrodową 13-osiową z portykiem kolumnowym i frontonem. Galerie kolumnowe łączą korpus główny z prostopadłe ustawionymi dwukondygnacyjnymi skrzydłami bocznymi. Przed pałacem cour d'honneur, dziedziniec gospodarczy i brama na osi głównej.

Pałac posiada nawarstwienia architektury różnych epok, a o jego ostatecznym wyglądzie zdecydowała największa rozbudowa wieku XVIII, która wkomponowała wszystkie elementy w harmonijną całość stylu rococo francuskiego.

Wzniesiony przez artystów polskich i obcych stanowił świetny przykład architektury reprezentacyjnej połowy wieku XVIII, posiadającej tradycyjne elementy budownictwa dworów polskich.

Otoczony wspaniałym ogrodem wyposażonym w partery bukszpanowe, szpalery grabowe, system kanałów i stawów, wazony dekoracyjne, szereg rzeźb przedstawiających bóstwa antyczne, efektowne pawilony ogrodowe, zyskał miano Wersalu Podlaskiego.

W roku 1944 pałac uległ zniszczeniu. Spłonęły wszystkie wnętrza, runęły stropy, przepaleniu uległy elementy kamienne i stiuki, zagrożona została konstrukcja pięknej klatki schodowej. Stan zniszczenia wyniósł 70%, pozostały osmalone mury.





Ryc. 68. Elewacja ogrodowa pałacu. Stan z r. 1945.

W roku 1945 rozpoczęto odbudowę pałacu, wywożenie ton gruzu. W trakcie prac wstępnych odkryto w uszkodzonych przez pożary murach wiele niespodzianek dotyczących historii budowy obiektu.

#### HISTORIA PAŁACU

Obecny pałac powstał z rozbudowy zamku znajdującego się przy brodzie u ujścia Białej do Supraśli, strzegącego przepraw przez rzekę.

Najbliżej brodu leżała wieś Białystok, która do około połowy wieku XVI była małą osadą, gdy dogodniejsze warunki zdecydowały o dalszym jej rozwoju. Stary trakt z Grodna do Warszawy przechodzący przez Tykocin jeszcze w roku 1536 zostaje skierowany przez Białystok, gdzie rozdziela się na dwa szlaki do Warszawy. W poprzek jednej z dwóch dróg w centrum królewszczyzn i dóbr Wiesiołowskich stanął na przełomie XV i XVI w. zameczek obronny, przyozdobiony w pierwszej połowie XVII wieku zapewne z inicjatywy Krzysztofa Wiesiołowskiego Marszałka Wielkiego Koronnego, który w roku 1617 wznosi przy drugiej drodze kościół obronny — dalej przy niej w kierunku Warszawy rozwinęła się osada. Nie bez znaczenia jest fakt, że rzeka Biała stanowiła granicę między Królestwem Polskim, a Wielkim Księstwem Litewskim.

Po wygaśnięciu rodu Wiesiołowskich w połowie XVII wieku Białystok wraz z innymi majątkami przechodzi w posiadanie skarbu Rzeczypospolitej, a następnie za zasługi dostaje się hetmanowi Stefanowi Czarnieckiemu — którego córka wniosła go w wianie Branickim. Właściciele obrali osadę na swoją stałą siedzibę, dając początek nowej epoce w rozwoju rezydencji.

Zamek ulega kilkakrotnym przebudowom, z których największa rozpoczęta w roku 1711 była dziełem życia Jana Klemensa Branickiego hetmana W. Kor. i nadała budowli charakter reprezentacyjnej rezydencji.

Na powstanie tak wspaniałego założenia pałacowo-parkowego pozwoliły: wysoka kultura artystyczna hetmana wielkiego koronnego, kasztelana kra-



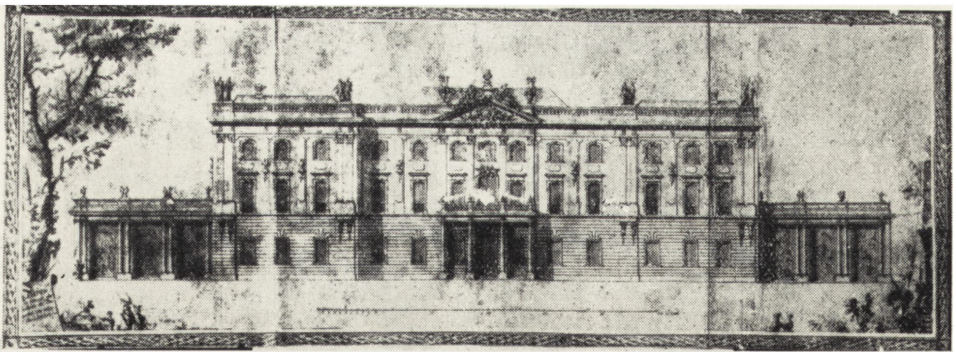
Ryc. 69. Elewacja frontowa. Rysunek z poł. XVIII w. ze zb. Gab. Ryc. Bibl. U. W.

kowskiego i dochody z olbrzymich dóbr. Ze wszystkich pałaców wzniesionych przez Branickiego białostocki był urządzony najwspanialej, był wynikiem ambicji i rywalizacji potęg możnowładczych w tworzeniu rezydencji o skali europejskiej.

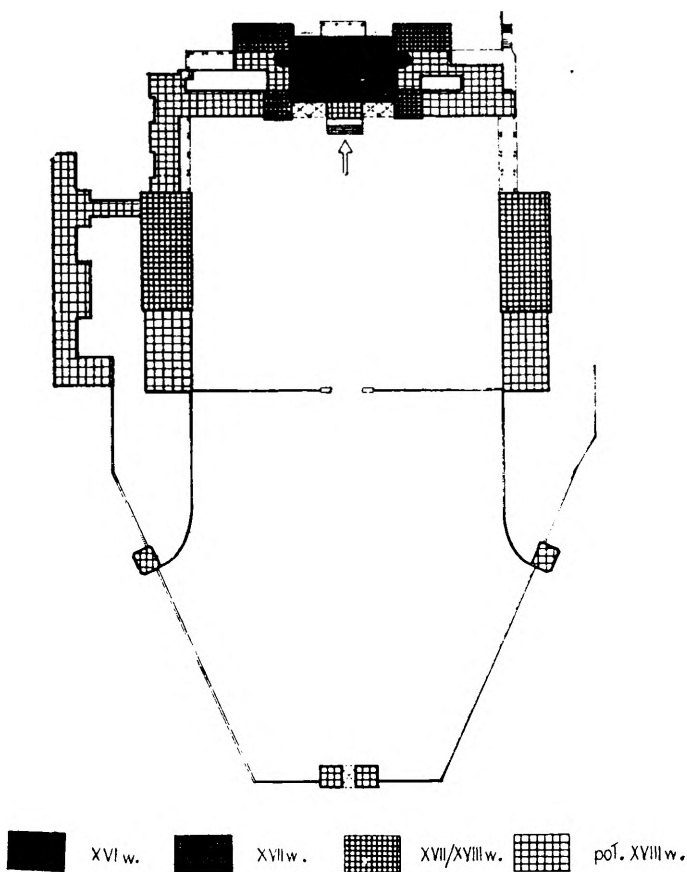
Ze śmiercią hetmana w roku 1771 zakończył się okres świetności rezydencji. Pałac przeszedł w posiadanie Potockich, którzy po pierwszym rozbiórce sprzedali go królowi pruskiemu. W czasie rozbiorów budynek niszczał, a dzieła sztuki usuwano. Po trzecim rozbiórce przeszedł na własność carów, a następnie w roku 1837 przez Mikołaja I zostaje przeznaczony łącznie z parkiem na Insytut Panien Szlacheckich — dla których przebudowa adaptacyjna zmniejszała architekturę zabytku. Tak dotrwał do pierwszej wojny światowej, a po jej zakończeniu przeznaczony został na siedzibę Urzędu Wojewódzkiego — z tego też czasu pochodzą skromne prace konserwatorskie.

#### DZIEJE BUDOWY

Dokumenty pisane, źródła ikonograficzne, fotografie stanu przed zniszczeniem, pomiary inwentaryzacyjne i terenowe, badania murów, oraz liczne znaleziska uzyskane w czasie badań i prac porządkowych pozwoliły na odtworzenie dziejów budowy pałacu, które przedstawiają się w sposób następujący.



Ryc. 70. Elewacja ogrodowa. Rysunek z poł. XVIII w. ze zb. Gab. Ryc. Bibl. U. W.



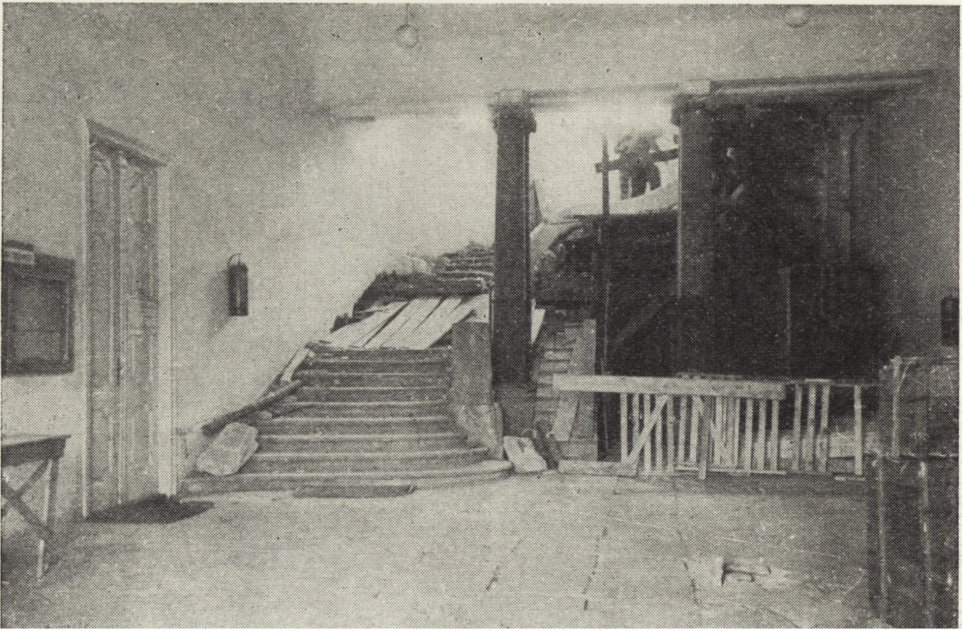
Ryc. 71. Fazy rozbudowy pałacu białostockiego,  
opr. St. Bukowski.

Pod lewym skrzydłem pałacu na terenie obecnie małej auli odkryto wczesno-średniowieczne palenisko kamienne ze śladami budynku drewnianego wskazującego na zamieszkanie terenów już w czasach wczesno-średniowiecznych. Zapewne są to pozostałości zabudowań grodu.

Pierwotny zameczek o niewielkich rozmiarach  $17 \times 29$  m, piętrowy z dwoma basztami służącymi jednocześnie za klatki schodowe tkwi w korpusie głównym pałacu.

Naturalne warunki obronne być może wykorzystane zostały jako umocnienie zamku, które było konieczne z uwagi na jego pograniczne położenie. Od południowego zachodu istniał obszerny majdan otoczony fosami wzdłuż strumienia będącego dopływem Białej. Od strony południowej musiały istnieć wały ziemne, a od wschodu i południowego wschodu naturalną granicę stanowiły bagna rzeki. Wjazd na majdan znajdował się zapewne od strony południowej — jak o tym świadczą odnalezione resztki murowanego korytarza podziemnego. Architektura zameczku posiadała cechy gotyckie — ostrołuki okienne i drzwiowe, z których jedno zachowało się w obecnej elewacji ogrodowej. Zapewne istniał też wysoki dwuspadowy dach kryty dachówką.



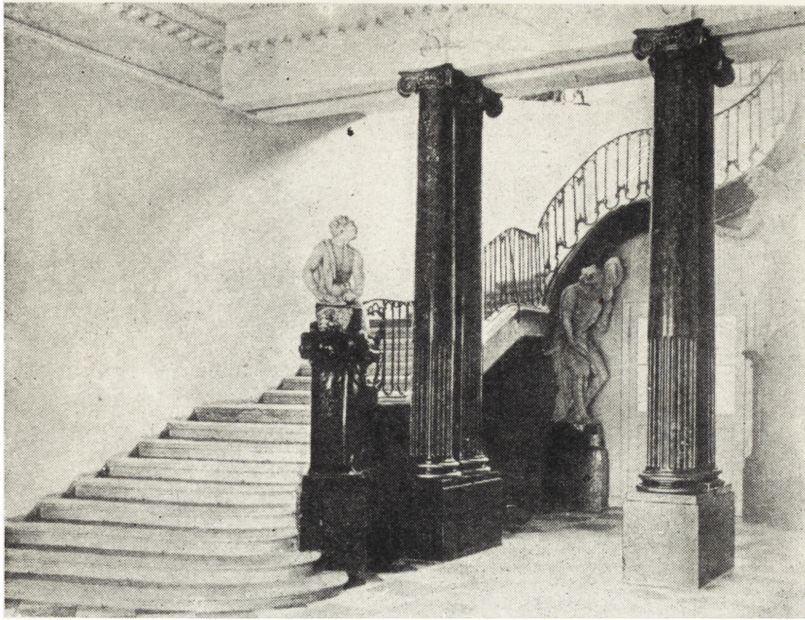


Ryc. 72. Sień i schody. Stan z 1954 r.

Duża ilość fragmentów renesansowych i barokowych wskazuje, że gotycki zameczek został przebudowany zapewne w związku z przejściem Białegostoku w posiadanie Branickich, którzy pragnęli zmienić budynek będący ich stałą siedzibą w dogodny dwór szlachecki — z czego zachowało się do dziś: w lewym frontowym alkierzyku renesansowe sklepienia i nieznaczące fragmenty malowideł. Przypuszczalnym inicjatorem przebudowy był pierwszy z rodu Jan Klemens Branicki. Dobudowano w tych latach 4 alkierze parterowe — 2 z nich frontowe — od strony południowej posiadają kształt prostokątny, 2 tylne są kwadratowe.

Następna przebudowa miała miejsce z inicjatywy Mikołaja Stefana Branickiego — wojewody podlaskiego, starosty bielskiego, brańskiego i krośnieńskiego, a przeprowadzona była według projektów Tylmana z Gameren. — W czasie prac konserwatorskich obok odczytania nowych wątków murów znaleziono również rozrzucone po wszystkich elementach pałacu fragmenty wystroju architektonicznego zgodne ze znanym szkicem Tylmana z Gameren. Wobec powyższego można sądzić, że zaprojektowana przebudowa wykonana została całkowicie, zmieniając dwór w rezydencję barokową. Zmiany, które wprowadził Tylman na przełomie XVII i XVIII wieku to: odwrócenie osi budynku o 180°, nadbudowa alkierzy prostokątnych o jedną kondygnację, a kwadratowych o dwie i przykrycie ich hełmami blaszanymi<sup>1</sup>. Dawny dziedziniec gospodarczy położony na tyłach zameczku, po wybudowaniu dwóch wolnostojących oficyn, po obu jego bokach i prawdopodobnie bramy, stał się dziedzińcem honorowym. Wnętrze zostało wyposażone w bogate sztukaterie,

<sup>1</sup> Odczytane fragmenty murów i znalezione elementy dekoracji zgodne są z projektem Tylmana zachowanym w Gab. Ryc. U. W.



Ryc. 73. Sień wejściowa i klatka schodowa. Stan przed zniszczeniem.

z których dochowały się fragmenty — w kaplicy i tzw. gabinetach Królewskich. Po zrealizowaniu tych prac, pałac otrzymał modne założenie, rozpozszecznione na zachodzie Europy, *entre cour et jardin*.

Następna przebudowa została zrealizowana po śmierci Mikołaja Stefana Branickiego (1711 r.) z inicjatywy Jana Klemensa Branickiego — marszałka wielkiego koronnego. Wymieniona przebudowa zdecydowała o wyglądzie zamku zachowanego w ogólnym zarysie do chwili obecnej.

Zmiany, które wprowadzono w pierwszej połowie XVIII wieku to: wyrównanie linii elewacji frontowej przez dobudowanie ryzalitu i podcieni, dobudowa trzeciej kondygnacji nad całym korpusem głównym pałacu z przeznaczeniem na salony, gabinety i sypialnie, dobudowa po obu stronach korpusu głównego skrzydeł galeriowych — stanowiących przejście do alkierzy, otwartych kolumnami od strony parku a od dziedzińca zamkniętych z przeznaczeniem po lewej na jadalnię z pokojami kredensowymi, po prawej na pomieszczenia później przekształcone w apartamenty Pani Krakowskiej — żony hetmana. Parter i piętro w środkowej części korpusu głównego w granicach dawnego zameczku po gruntownej przebudowie wewnątrz przeznaczono na salony, sypialnie i buduary hetmanowej po lewej ręce od sieni głównej, a po prawej na apartamenty hetmana. Piętra zajęto na salony, wielką salą balową, gabinety, kaplicę oraz bogatą sypialnię królewską z buduarami i garderobami. Oficyny nadbudowano o jedną kondygnację i rozszerzono po bokach, przeznaczając prawą na pokoje gościnne i stajnię, lewą na pomieszczenia gospodarcze i wozownię. Obie oficyny połączone galeriami kolumnowymi z korpusem głównym z tym, że prawa galeria była ażurowa z przęsłami na park, stawy i kościół, lewa ślepa kryła za sobą kuchnię, łazienki i inne pomieszczenia gospodarskie.





Ryc. 74 i 75. Ołtarz w kaplicy pałacowej. Stan przed zniszczeniem i fragment ołtarza po zniszczeniu.



Budynek położony równolegle do lewego skrzydła zawiera mieszkanie służby.

Dziedziniec honorowy zamknięto murkiem z bramą flankowaną dwiema rzeźbami Herkulesów na bogatych architektonicznych cokołach. Przed dziedzińcem honorowym utworzono dziedziniec wstępny otoczony murkami z monumentalną bramą (z ozdobnym zegarem i 4 geniuszami) znajdującą się na osi pałacu oraz dwoma pawilonami zawierającymi studnie, wmontowanymi w ogrodzenie. Po przeciwnej stronie pałacu Jan Klemens Branicki założył jeden z największych parków tego czasu w Polsce (ok. 14 ha), a mianowicie ogród tarasowy i zwierzyńiec. Układ ogrodu jest asymetryczny i dwupoziomy, linia podziału biegnie wzdłuż kanału: górny urządzonej w stylu francuskim, dolny posiadał zwierzyńiec. Ogród ma konsekwentny układ zharmonizowany z wysokim poziomem elementów dekoracji takich, jak: pawilony parkowe, teatr, fontanny, wazy, figury itp. Pałac otrzymał nad wyraz bogaty wystrój rzeźbiarski w stylu rococo — zarówno zewnętrzny (rzeźb i płaskorzeźb dekoracyjnych i figuralnych lub wieńczących tympanony



Ryc. 76. Model wazonu do zwieńczenia ogrodowego.



Ryc. 77. „Rotator” rzeźba Redera w gł. sieni. Fot. z 1932 r.

można naliczyć prawie dwieście), jak i wewnętrzny. Wyposażenie wnętrz w posadzki, obrazy, meble, kandelabry, makaty, broń ozdobną itp. były bardzo bogate, na co wskazuje kilka tomów ksiąg inwentarzowych. Wyżej przeprowadzony opis wskazuje na ściśle powiązanie pałacu białostockiego z architekturą francuską i licznie powstającymi oraz przebudowanymi pałacami pierwszej połowy XVIII wieku w Polsce. Nieznane jest nazwisko budowniczego; autorstwo przebudowy należące zapewne do nadwornego architekta Branickiego przypisywane jest Klemmowi — autorowi ratusza. Rzeźby Rotatora, dwóch Atlantów dźwigających schody i Herkulesów wykonał rzeźbiarz warszawski Roedler. Opracowanie systemu nawodnienia i fontann przypadło powszechnie znanemu autorowi planu pomiarowego Warszawy Ricauld'owi de Tirregaille<sup>2</sup>.

Duże podobieństwo ostatniej przebudowy z założeniem Radzyna Podlaskiego — zwłaszcza klatki schodowej i bramy wjazdowej w obu posiadłościach — zdaje się wskazywać na wzajemną zależność.

#### ODBUDOWA PAŁACU

**S t a n w r o k u 1944.** Jak wyżej wspomniano pałac uległ doszczętnemu spaleni w czasie działań wojennych. Ogólny stan zniszczenia objął 70%. Spaleni uległy wszystkie wnętrza, wraz z wyposażeniem. Nawet elementy kamienne i stiuki zostały przepalone i popękaly. Ocalałe kolumny i rzeźby powstrzymujące schody były zagrożone zniszczeniem z powodu zarysowania i możliwości zawalenia się klatki schodowej. Pozostały wypalone mury i zwaly gruzów, których wywiezienie wymagało olbrzymiego nakładu pracy, oraz setki fragmentów rzeźb — porozrzucanych w obrębie pałacu i parku.

<sup>2</sup> Materiały archiwalne dotyczące pałacu i parku białostockiego są w posiadaniu dr Jana Glinki.





Ryc. 78. Jedno z wnętr. Stan przed zniszczeniem.

Z a łoż e n i a k o n s e r w a t o r s k i e. Z okresu po pierwszej wojnie światowej pochodzą pierwsze próby prac konserwatorskich, mające na celu usunięcie szpecących przebudowań wieku XIX. Niewiele zrealizowano. Odbito wtedy zamurowania w kolumnadach bocznych i odtworzono murki dziedzińców. Należy tu podkreślić prace architekta Antoniego Seredyńskiego. W tym czasie dokonano również szczegółowej inwentaryzacji architektonicznej (zbiory ZAP).

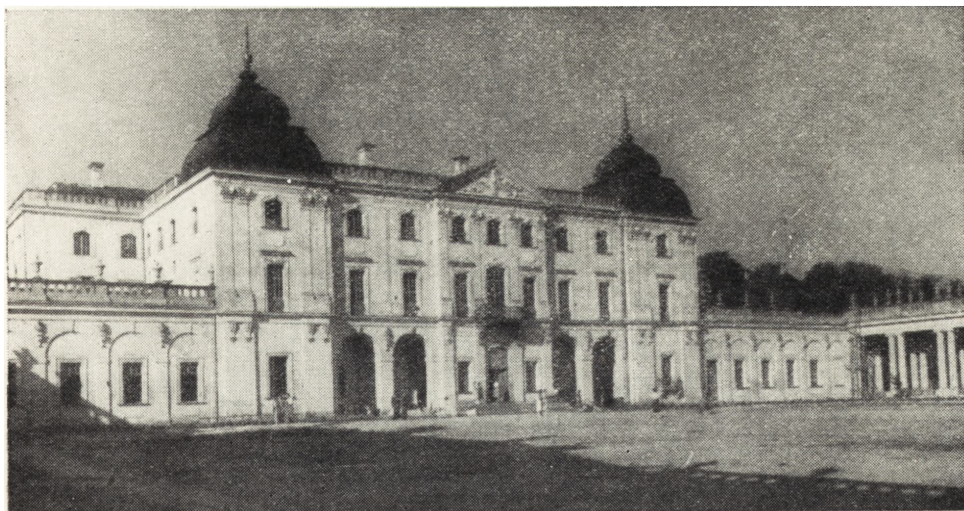
Po wyzwoleniu projekt odbudowy wraz z adaptacją wg pierwotnego założenia na pałac kultury ludowej opracowany został przez mgr inż. Stanisława Bukowskiego i pod jego kierunkiem poza krótkimi przerwami miała miejsce odbudowa aż do chwili obecnej. Dokonana w roku 1950 adaptacja na Akademię Medyczną ograniczyła się do wprowadzenia niewielkich ilości ścian działowych i punktów sanitarnych nie naruszając elementów wartościowych z punktu widzenia zabytkowego.

Po przeprowadzeniu badań terenowych, inwentaryzacji pałacu, ekspertyzy murów, przeanalizowaniu znalezisk, w projekcie odbudowy wysunięto na pierwsze miejsce zabezpieczenie ocalałych elementów.

Jak już wyżej wspomniano w trakcie prac porządkowych i badawczych znaleziono szereg fragmentów odnoszących się do czasów poprzedzających rozbudowę wieku XVIII. Znaleziska dotyczące wystroju zabezpieczono w muzeum miejskim, natomiast związane bezpośrednio z architekturą postawiły konserwatorów przed problemem: czy elementy te należy zabezpieczyć i odsłonić, czy też pozostawić pod zabudową późniejszą. Zagadnienie zostało rozwiązane następująco: nie zniszczono architektury wieku XVIII ze względu na jej dużą wartość artystyczną, a wydobyto z niej pewne elementy dekoracyjne okresów poprzednich, najbardziej charakterystyczne dla swego czasu, które zostały zabezpieczone i potraktowane jako relikty. Nie zostały odsłonięte elementy renesansowe, natomiast pozostawiono bez tynku gotyckie okno ostrołukowe do piwnicy w elewacji ogrodowej, fragment architektury zameczku gotyckiego. Dla podkreślenia prac Tylmana z Gameren odsłonięto niszę w elewacji ogrodowej zasklepioną konchowo, oraz na wewnętrznej stronie podcieni elewacji frontowej rustykę. Zabezpieczono malowidła figuralne w kolumnadzie elewacji ogrodowej.

Jednakże nie wszystkie elementy nadawały się do utrwalenia, nie mówiąc już o ich wyeksponowaniu, ze względu na zły stan techniczny po spaleniu. W odnośnym wypadku zdecydowano wymianę elementów zniszczonych na nowe. Tak wymieniono niektóre partie murów osłabione pożarami i wybu-





Ryc. 79. Elewacja frontowa. Stan z 1954 r. po odbudowie.

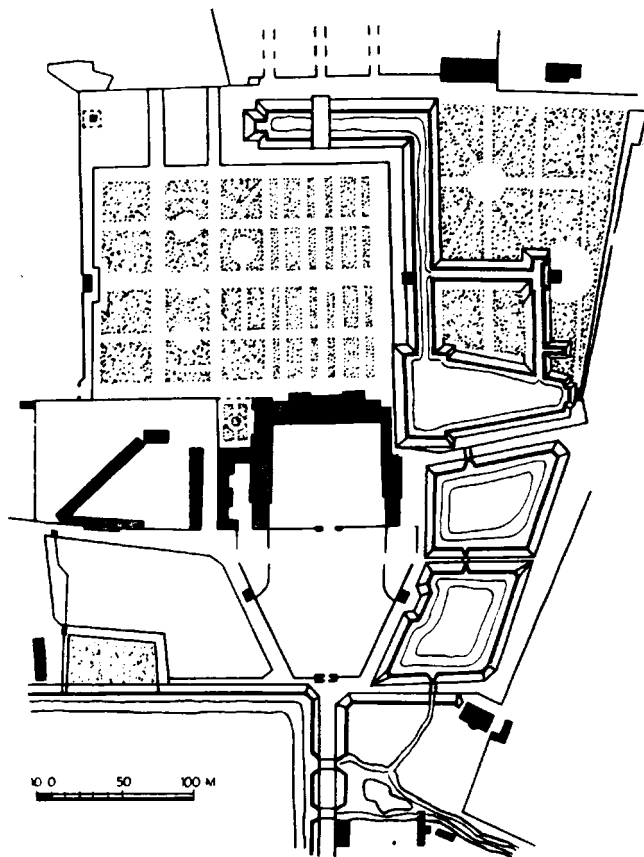
chami, grożące zawaleniem. Wzniesiono nowe ściany od fundamentów w części budynku prawego skrzydła. Wprowadzono ogniotrwałe konstrukcje stropowe w miejsce drewnianych we wszystkich zabudowaniach. Rzeźby wieńczące tympanony i attyki będące niegdyś drewniane wykuto w kamieniu. W licznych miejscach wymieniono przepalony kamień na nowy.

Zdecydowano się usunąć przebudowy wieku XIX, zniekształcające obraz architektury zabytkowej.

Usunięto nadbudowy skrzydeł galeriowych korpusu głównego, kolumnad bocznych, oraz dachy w stajni i wozowni, w korpusie głównym filary dzielące salony na pierwszym piętrze — przeznaczając salę na dużą aulę. W miejscu dawnych kuchni pałacowych w lewym skrzydle zniesiono cerkiewkę urządzając w jej miejscu małą aulę. Uprzątnięto tereny ogrodu — wycinając drzewa wyrosłe od końca XVIII wieku przygotowując teren do rekonstrukcji.

Odbudowa pałacu miała przywrócić szatę z okresu jego największej świetności, tj. z połowy wieku XVIII, w oparciu o zachowane elementy, oraz istniejące przekazy z epoki — rysunki, oraz inwentarz z roku 1772. Zrekonstruowano na podstawie starych rysunków helmy wież w miejsce płaskich dachów, attyki z dekoracjami rzeźbiarskimi na stajni i wozowni, oraz wystrój rzeźbiarski pałacu. Na podstawie fotografii stanu przed zniszczeniem, odtworzono dekorację rzeźbiarską faset gabinetów królewskich. Pomimo starań pozostawienia maksimum stanu historycznego przeznaczenie budynku nasunęło konieczność wprowadzenia pewnych zmian np. w ścianie tylnej będącej zapleczem lewej ślepej kolumnady bocznej wybito nowe okna w celu oświetlenia sali.

Trudno mówić o jednym kierunku w prowadzonych pracach konserwatorskich. Rozwiązania często zawiłych problemów wynikały w czasie robót i były wypadkową stanu zachowania pałacu, potrzeb użytkowania i stanu posiadania przekazów historycznych, np. w dawnej wozowni na parterze adaptowano wnętrza XIX-wieczne a na piętrze wprowadzono nowe podziały. W dawnej stajni zrekonstruowano sklepienie, a resztę wewnątrz urządzone na nowo wg potrzeb Akademii Medycznej.



Ryc. 80. Pałac i park wg planu pruskiego G. Beckera z r. 1799.

**Przebieg i stan prac.** Korpus główny pałacu jest już prawie całkowicie zakończony, trwają prace przy rekonstrukcji portyku kolumnowego od strony parku i bocznych galerii kolumnowych. Skrzydła boczne pałacu są również ukończone z wyjątkiem fragmentów attyk mających służyć jako cokoły pod akroterie. Wykonano dekorację rzeźbiarską 2 faset gabinetów królewskich, trwają prace przy konserwacji klatki schodowej.

Zakończono montaż większości rzeźb fasadowych. Pozostała do rekonstrukcji w latach 1955—1960 brama wjazdowa z rzeźbami, ogrodzenie dziedzińca wstępnego i honorowego wraz ze studniami, fontanny, 12 wnętrz zabytkowych korpusu głównego, których projekty opracowują architekci: Stanisław Bukowski, Zbigniew Krawczyński i Zenon Filipczuk, park zabytkowy — opracowany przez prof. Gerarda Ciołka, pawilony parkowe — przez mgr inż. St. Bukowskiego, oraz wystrój rzeźbiarski pałacu i parku wykonywany przez zespół artystów rzeźbiarzy PKZ pod kierunkiem Stanisława Kiliszka. Rzeźby zwieńczenia tympanonu od strony parku oraz rzeźby na attykach nad alkiezami i galeriami bocznymi zostały już wykonane w modelach gipsowych. Obecnie przystąpiono do ustawienia rzeźb w ogrodzie parkowym. Zamknięcie prac konserwatorskich przewidziane jest w roku 1960.