

Marian Rehorowski

Stan zachowania stall gotyckich w Polsce

Ochrona Zabytków 12/1 (44), 30-48

1959

Artykuł został zdigitalizowany i opracowany do udostępnienia w internecie przez Muzeum Historii Polski w ramach prac podejmowanych na rzecz zapewnienia otwartego, powszechnego i trwałego dostępu do polskiego dorobku naukowego i kulturalnego. Artykuł jest umieszczony w kolekcji cyfrowej bazhum.muzhp.pl, gromadzącej zawartość polskich czasopism humanistycznych i społecznych.

Tekst jest udostępniony do wykorzystania w ramach dozwolonego użytku.

STAN ZACHOWANIA STALL GOTYCKICH W POLSCE

MARIAN REHOROWSKI

Zabytki polskiego sprzętarstwa średniowiecznego nie uzyskały dotąd należytego opracowania monograficznego. W ostatnich dziesiątkach lat ukazały się na ten temat tylko nieliczne drobne wzmianki i artykuły, rozproszone w różnych specjalnych czasopismach i publikacjach, nie dające nawet ogólnego poglądu na całość zachowanych zabytków. Zmniejszający się stale stan ich posiadania czy to na skutek wojen, czy też działania kołatka lub innych wpływów zewnętrznych, mechanicznych i atmosferycznych alarmuje o konieczności aktualnego ujęcia go choćby w skrótovej formie artykułu dla ukazania całości istniejącego materiału i zwrócenia uwagi na pilną potrzebę konserwacji niektórych zagrożonych zniszczeniem zabytków.

Niemal jedyny istniejący dziś oryginalny materiał zabytkowy, przedstawiający nieocenione źródło materialne dla poznania naszego sprzętarstwa średniowiecznego, stanowią gotyckie ławy kościelne — stalle. Przeznaczone dla duchownych lub świeckich dostojników ustawiane były w pobliżu głównego ołtarza, w prezbiterium kościoła, i odznaczały się okazałym kształtem i bogatą dekoracją, podkreślając w ten sposób dostojęstwo zasiadających w nich osób. Często misterne rzeźby i snycerka, zdobiące zapełek, baldachim, pulpit czy ścianki działowe i skrajne czyniły z tych ław prawdziwe dzieła sztuki, świadczące o zmyśle estetycznym i mistrzowskich umiejętnościach technicznych ówczesnych mistrzów stolarki.

Opis materiału zabytkowego, zachowanego dość licznie w kościołach na terenie całego kraju, ujęto w niniejszym opracowaniu według poszczególnych historycznych dzielnic kraju, obejmując z osobna Małopolskę, Śląsk, Mazowsze, Wielkopolskę, Pomorze Wschodnie i Pomorze Zachodnie. Z jednej strony ujęcie takie będzie bardziej przydatne dla celów inwentaryzatorskich, z drugiej pozwala na łatwiejsze uchwycenie właściwych dla każdej dzielnicy cech stylistycznych, rodzajów stosowanego drewna, zniszczeń.

MAŁOPOLSKA. Wysoki niegdyś poziom rzemiosła stolarskiego na obszarze Małopolski reprezentują dziś przede wszystkim stalle katedry w Tarnowie i tamtejszego kościoła oo. bernardynów oraz ławy w kościołach w Skrzyszowie, Bieczu, Zbyszycach, Dębnie, czy wreszcie resztki stall w Wysocicach, Olkusz, Kielcach (pochodzące z Woli Knyszyńskiej) i w kościele św. Krzyża w Krakowie.

We wnętrzu katedry w Tarnowie znajdują się dwie stalle gotyckie z drugiej poł. XV wieku. Jedna ława posiada siedem siedzisk z bogatą, wykupkło rzeźbioną dekoracją zapełka (ryc. 32), złożoną z motywów geometrycznych oraz roślinnych w kształcie spiralnie skręconych łodyg dębowych, kiści winogron i innych. Drugą ławę zdobi na pięciopółowym zapełku linearne ryty ornament w postaci spiralnie splecionych wici roślinnych. Ławy znajdują się pod chórem muzycznym w pobliżu wejścia w zaciemnionym i wilgotnym miejscu i z tego powodu narażone są na dalsze niszczenie przez kołatka. Ponadto narażone są stale na uszkodzenia mechaniczne, wynikłe ze stałej używalności przez wiernych. Należałoby je zabezpieczyć i uniemożliwić dalsze korzystanie z nich.

Stalle kościoła oo. bernardynów w Tarnowie, znajdujące się obecnie na chórze kościoła, pochodzą z końca XV w. i posiadają pięć siedzisk o ozdobnych zapełkach, pięknie rzeźbione ścianki działowe i skrajne, zaś sam pulpit jest już nowszego pochodzenia.

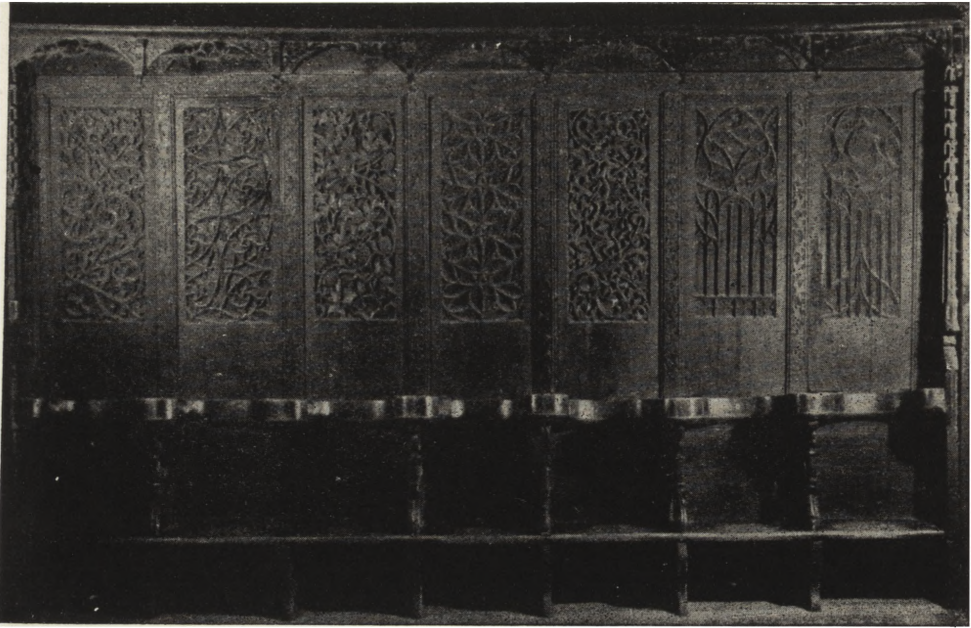


Ryc. 31. Mapa Polski z rozmieszczeniem stall gotyckich.

W prezbiterium kościoła w Skrzyszowie koło Tarnowa znajdują się dwie stalle z drzewa lipowego, pochodzące z końca XV w. Ich pulpity i siedziska są już nowszego pochodzenia, z gotyku zaś pozostały rzeźbione zaplecki, ścianki skrajne z herbem „Leliwa“ Tarnowskich oraz baldachimy. Dekoracja stall wykazuje znaczne wpływy sztuki ludowej, objawiające się w płasko rzeźbionych zdobinach, złożonych z gałązek roślinnych z odrastającymi trójlistkami i kwiatami, oraz w zygzakowatym ornamentcie z kwadracików.

Stalle kościoła w Bieczu — piętnastowieczna ława bez podium i pulpitu, o sześciu siedziskach z bogato dekorowanymi polami zaplecka, z baldachimem i ściankami bocznymi — odznaczają się subtelną ornamentyką i lekką formą. Pola zaplecka ozdobione na przemian płaskorzeźbionym ornamentem roślinnym i geometrycznym oraz herbami „Odrowąż“ i „Abdank“.

Ława kościoła w Zbyszycach pochodząca z początku XVI w. zachowała się w mocno zniszczonej postaci. Posiada ona czteropolowy zaplecek ozdobiony płaskorzeźbioną dekoracją o motywach wstęgowych z napisami i ro-



Ryc. 32. Gotyckie stalle katedry w Tarnobrzegu.

ślinnych (ryc. 34). Wykonano ją z drewna miękkiego. Zachowany fragment ławy wymaga bezzwłocznego zabezpieczenia (najlepiej przeniesienia np. do Muzeum Diecezjalnego w Tarnobrzegu), gdyż pozbawiony głównych elementów wiążących wydaje się lada chwila ulec rozsypce.

Ława kościoła w Dębnie (koniec XV w.), z baldachimem ozdobionym blankami, pokryta jest polichromią o motywach ludowych, podobnie jak prezbiterium kościoła.

Trzy ławy gotyckie zachowały się również w kościele św. Krzyża w Krakowie, gdzie u wejścia mieszczą się dwie ławy, a na chórze trzecia. Przedni skraj ścianek działowych ozdabiają kolumnienki i małe przeźrocza, podobne do spotykanych na ławach w Tarnobrzegu, Bieczu i Zbyszycach.

W kościele parafialnym w Olkuszu znajdują się stalle o zbliżonym wyglądzie do krakowskich pochodzące z ok. 1500 r.

W Wysolicach koło Krakowa zachowały się jedynie resztki zaplecka dawnych stall gotyckich z XVI w., wbudowane w ambonę kościoła. Ściany jej ozdabia płaskorzeźbiona dekoracja o motywach roślinnych, podobnych do zastosowanych na ławie zbyszyckiej i bieckiej. Obecnie w muzeum w Kielcach znajdują się dwie deski zaplecka krzesła gotyckiego przerobionego prawdopodobnie ze stall gotyckich z Woli Knyszyńskiej.

Jak można sądzić na podstawie wyglądu wspomnianych pokrótce zabytków, używane było w Małopolsce do budowy i dekoracji stall gotyckich drewno miękkie (lipa, drewna iglaste), co stanowi właściwość stolarki obszarów południowo-wschodniej Europy. Stalle małopolskie wykazują w zakresie stoso-



Ryc. 33. Gotyckie stalle kościoła w Starym Bielsku.

wanej dekoracji pewne podobieństwa do ław śląskich (np. stalle katedry tarnowskiej i kościoła św. Elżbiety we Wrocławiu) i północno węgierskich zabytków ze Spisza. Podobieństwa te wynikają z ożywionych wędrówek artystów stolarzy po drogach handlowych przechodzących ze Śląska i Spisza przez Małopolskę. Droga ze Śląska na wschód do Lwowa biegła od Wrocławia przez Kraków, Tarnów i Skrzyszów, ze Spisza do Polski przez Biecz i leżące w pobliżu Sącza Zbyszyce.

ŚLĄSK. W zestawieniu z nieprzeciętną ilością i wysoką klasą zachowanych na Śląsku zabytków sztuki kościelnej, zabytki gotyckiej stolarki artystycznej przedstawiają się raczej skromnie, tak pod względem ilości jak i formy. Na powyższy stan złożyło się zapewne wiele okoliczności, wśród których niepoślednią rolę odegrać musiała reformacja szerząca się na Śląsku w XVI w.

Gotyckie stalle zachowały się dotąd w Starym Bielsku na Śląsku Cieszyńskim oraz na Dolnym Śląsku we Wrocławiu, w Bielanych k. Wrocławia, w Oleśnicy, w Wilczkowie oraz w stanie szczątkowym w Lubiniu i w Sowinach. Ze Zgorzelca pochodzą stalle znajdujące się obecnie w katedrze poznańskiej. Uległy zniszczeniu lub zaginęły w ostatnich działaniach wojennych stalle kościoła św. Krzyża we Wrocławiu, kościoła pocysterskiego w Lubiążu, ewangelickiego kościoła w Oleśnicy i kościoła św. Piotra i Pawła w Legnicy.

Stalle kościoła w Starym Bielsku (ryc. 33), jak wynika z napisu na jednej z dwu ław, fundował w roku 1563 zakonnik bielski Jan z Połomii.



Ryc. 34. Gotyckie stalle kościoła w Zbyszczach

Obie ławy wieńczy wysoki, nieozdobiony zaplecek i pięknie rzeźbiony baldachim. Zdobią je gotyckie ornamenty złożone z motywów geometrycznych powiązane ze zdobinami ludowymi. Stalle wykonane z drewna miękkiego wykazują daleko posuniętą działalność kołatka, którego należałoby zniszczyć drogą normalnych zabiegów konserwatorskich przy jednoczesnym wzmocnieniu konsystencji przeżartego zupełnie drewna.

We Wrocławiu w kościele św. Elżbiety zachowały się dwie stalle (ryc. 35) gotyckie z końca XV w. z renesansowymi baldachimami i pulpitami. Zaplecki oraz ścianki skrajne dekorują ażurowe motywy architektoniczne łuków ostrych i płomienistych, rybich pęcherzy, kolistych kompozycji z maswerkami, rozet wpisanych w kwadraty itp.

W Bielanych znajduje się ława z końca XV w. ozdobiona motywem wstęgowym na zaplecku i oknem gotyckim na ściankach skrajnych.

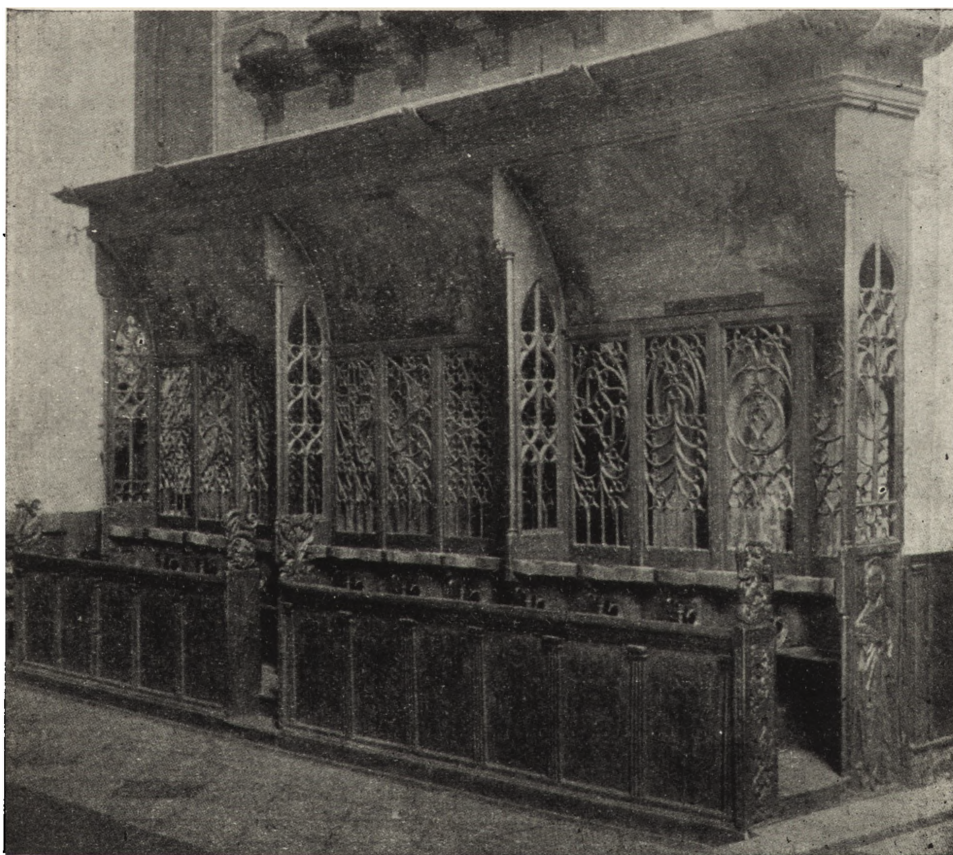
We wnętrzu kościoła w Wilczkowie koło Kobierzyc, pod chórem mieszczą się trzysiedziskowe stalle (pocz. XVI w.) ze skromną dekoracją na baldachimie i zaplecku.

W kościele NPMarii w Lubiniu koło Legnicy zachowały się resztki dwu ław gotyckich wprawione w ławy renesansowe. Jedna z nich, znajdująca się pod chórem, posiada gotyckie ścianki skrajne (XVI w.) ozdobione ostrołuczным oknem z maswerkem i laskowaniem, podobnym do widocznego na ławach tarnowskich.

Drugą ławę, jako bardzo zniszczoną, przyjęto na skutek starań autora pod opiekę konserwatorską do zbiorów Muzeum Śląskiego we Wrocławiu.

Również tylko fragmenty zachowały się z gotyckich ław kościoła w Sowińcach (poprzednia nazwa Iława) koło Szprotawy. Stanowią je dwie ścianki skrajne i działowe, poręcz i siedzenia wbudowane w ławę renesansową.

W katedrze w Poznaniu przy ścianie północnej prezbiterium znajdują się późnogotyckie stalle sprowadzone do odbudowanej po wojnie świątyni ze Zgo-



Ryc. 35. Gotyckie stalle kościoła św. Elżbiety we Wrocławiu.

rzełca na Śląsku. Dekorują je ażurowo rzeźbione motywy z luków płomienistych, postacie świętych, wyobrażenia zwierząt (ptaki, wiewiórka) oraz roślin w postaci poplątanych gałązek z liśćmi i gronami. Zostały one przed umieszczeniem w katedrze poddane starannej konserwacji.

Resztki stall gotyckich zachowały się w kościele św. Jana w Oleśnicy, gdzie z prawej strony przy wejściu do kościoła znajdujemy ławę złożoną z pięciu siedzisk, bez pulpitu, zapełka i baldachimu.

W zakończeniu rozważań na temat stall śląskich można stwierdzić, że łączy je z małopolskimi w zakresie stosowanych na niektórych zabytkach motywów dekoracyjnych dość znaczne podobieństwo (np. podobne motywy dekoracyjne występujące na przedniej krawędzi ścianek działowych i na powierzchniach ścianek skrajnych). Podobieństwa te można tłumaczyć wpływami, które wywierali zapewne na rozwój stolarstwa w Małopolsce tej miary artyści, co nadworni stolarze królów polskich, jak Sebastian Tauerbach pochodzący z Wrocławia, Jerzy Szwarz z Nysy, czy praktykujący u mistrza we Wrocławiu Jan Kuncz.

MAZOWSZE. Stosunkowo niewiele zabytków średniowiecznego sprzętarstwa zachowało się w tej dzielnicy kraju. Stalle kościoła w Kleczkowie z r. 1521 (data wyryta była na zabytku) zniszczone zostały w czasie ostatniej wojny. To, co pozostało, nie pozwala na wyprowadzenie bardziej sprecyzowanych wniosków. Na stolarstwo artystyczne Mazowsza wywierało zapewne wpływ rzemiosło z północnych obszarów kraju, gdzie stało ono na bardzo wysokim poziomie. Przypuszczenie takie jest tym bardziej uzasadnione, jeżeli się zważy, że wpływy tamtejsze docierały nie tylko na obszary sąsiednie, takie jak Wielkopolska i Mazowsze, ale sięgały również do odległych dzielnic, jak np. do Małopolski.

WIELKOPOLSKA. Stalle pochodzące z pogranicza ziem Wielkopolski i Mazowsza, z terenu dawnego województwa łęczyckiego, wykazują oddziaływanie stolarstwa tak północnego jak i wielkopolskiego. Z istniejących wymienić należy jedyne dziś stalle archikolegiaty w Tumie koło Łęczycy i resztki ław w Bratoszewicach.

Stalle archikolegiaty w Tumie zasługują na szczególną uwagę jako jeden z niezwykle cennych zabytków naszego sprzętarstwa średniowiecznego (ryc. 37). Na sprzęt ten składają się trzy siedziska z bogato dekorowanymi zapełkami. Na każdej z płycin zapełków powtarza się prawie jednakowa, lecz nieco zróżnicowana w szczegółach dekoracja. W górnych partiach skrajnych płycin widnieją tarcze z herbami. Pierwszy z nich z inicjałem 1 + 0 (herb „Dryja“) należał przypuszczalnie do Leonarda Oleśnickiego zmarłego w XVI stuleciu (?), drugi przedstawia herb „Dębno“ (?). Ze względu na duże zniszczenia i zupełną nieprzydatność użytkową sprzętu w obecnym stanie należy go oddać pod opiekę muzealną.

W kościele w Bratoszewicach koło Łodzi znajdują się tylko dwie gotyckie ścianki skrajne (pocz. XVI w.) ozdobione dekoracją o motywach figuralnych, roślinnych i geometrycznych, wbudowane w stalle neogotyckie. Jakkolwiek ścianki te poddano konserwacji w okresie powojennym, to jednakże zagraża im w dalszym ciągu zniszczenie przez kołatką intensywnie toczącego części neogotyckie.

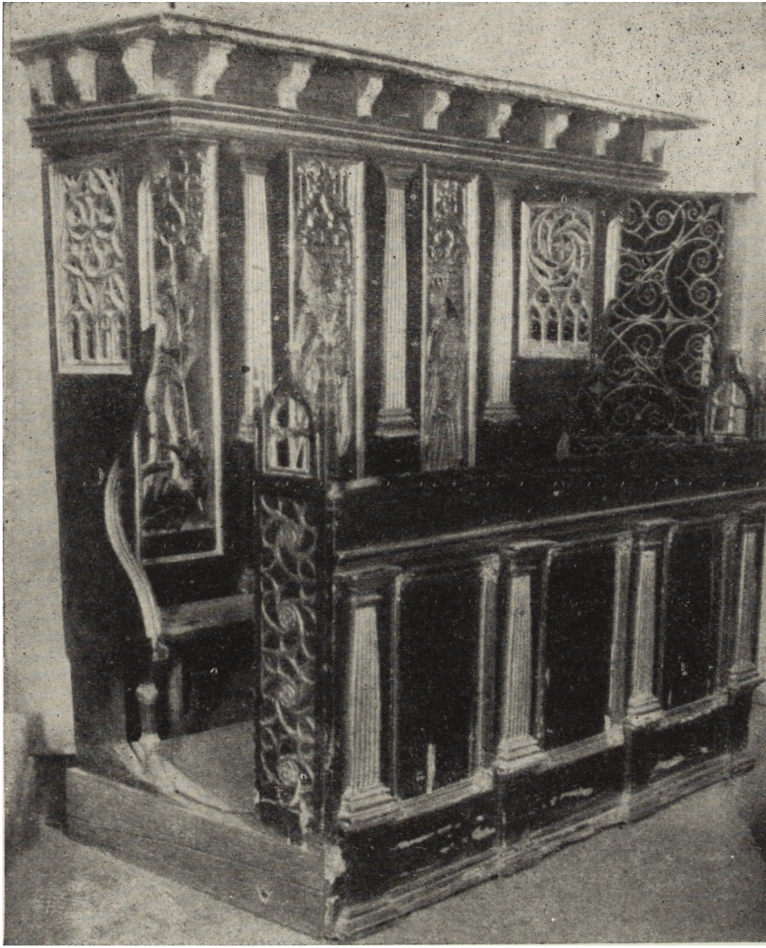
Wśród stall ziem Wielkopolski oddzielną grupę średniowiecznej stolarki polskiej stanowią gotyckie stalle zachowane w Gostyniu, w stanie szczątkowym w Srodzie, Gnieźnie i Szamotułach.



Ryc. 37. Gotyckie stalle archikolegiaty w Tumie koło Łęczycy.

w Gnieźnie. Wbudowane są one w renesansową ławę kaplicy Baranowskiego (ryc. 36). Należą do nich trzy prostokątne płyciny z rzeźbami figuralnymi przedstawiającymi postacie NPMarii z Dzieciątkiem, św. Jerzego zabijającego smoka i św. Wojciecha (?) oraz ścianki boczne stall i pulpitu ozdobione gotycką dekoracją. Pierwotne stalle gotyckie stojące ongiś w prezbiterium katedry wykonane zostały, jak utrzymuje w swych zapiskach Długosz, przez zakonników cysterskich z Oliwy w drugiej poł. XV w. Z kontraktu zawartego pomiędzy kapitułą krakowską a Bartłomiejem z Sącza w dniu 3 października 1488 roku wynika, że stalle katedralne gnieźnieńskie miały służyć za wzór temu artyście do budowy stall katedry krakowskiej.

O bogactwie snyczerki dawnych ław kolegiaty w Szamotułach świadczą dobitnie płaskorzeźbione płyciny gotyckie frontowych ścianek pulpitów



Ryc. 36. Gotyko-renesansowe stalle katedry w Gnieźnie.

Siedmiosiedziskowe stalle kościoła w Gostyniu ufundowane zostały przez niejakiego Skowronka w roku 1514, jak głosi napis na jednym z pól zaplecka. Inne pole zdobi herb „Prawdzic”. Dekoracja ławy złożona z płasko-rzeźbionych wici roślinnych przypomina płasko ciętą snycerkę małopolską (np. dekorację zaplecków ław w Bieczu i Zbyszycach).

Najbardziej okazale z zabytków wielkopolskich przedstawiają się fragmenty stall gotyckich, ufundowanych przez biskupa poznańskiego Jana Lubrańskiego (1498—1520), wprawione w obecne ławy neogotyckie, znajdujące się przy obu ścianach prezbiterium kolegiaty w Środzie. Pulpit ław ozdabia płasko-rzeźbiony ornament złożony z motywów wstęgowych, roślinnych, napisów i herbu „Godziemba” biskupa Lubrańskiego. Jedno z pól zaplecka ławy stojącej przy południowej ścianie prezbiterium nosi herb „Rola” (?) z monogramem I W.

Poważną wartość artystyczną i dokumentarną posiadają fragmenty gotyckich stall ufundowanych przez prymasa Jakuba z Sienna dla katedry

obecnych stall neogotyckich, znajdujących się w prezbiterium. Płyciny te odznaczające się piękną kompozycją ornamentalną, złożoną bądź z wijących się lodyg roślinnych z odrastającymi szerokimi liśćmi, bądź z wzorów geometrycznych, zostały w okresie powojennym umiejętnie zrekonstruowane w partiach uszkodzonych.

O zniszczonych w czasie ostatniej wojny stallach gotyckich z obszaru Wielkopolski niestety posiadamy jedynie bardzo skąpe i ogólnikowe wzmianki. W kościele parafialnym w Kazimierzu koło Szamotuł były stalle późnogotyckie pięciosiedziskowe, zaś w kolegiacie w Trzemesznie trzy siedziska jako pozostałość późnogotyckich stall wykonanych w r. 1530 przez zakonika miejscowego klasztoru. Brak danych o stallach z Kościelca koło Inowrocławia, spalonych przez Niemców w ostatniej wojnie.

Opisane powyżej stalle gotyckie Wielkopolski w dekoracji wykazują związki stylowe ze stallami Pomorza i Śląska, co jest zrozumiałe z uwagi na bliskie sąsiedztwo tych ziem z Wielkopolską, przez którą przebiegały drogi łączące północne i południowe obszary kraju. Nie małą rolę odegrał tu mecenat, inspirowający budowę stall, którego nieraz szerokie pole działania ułatwiało przenoszenie wpływów i wzorów. Np. wzmiankowany już Jakub z Sienna był inspirowatorem budowy stall w katedrze krakowskiej, gnieźnieńskiej i wrocławskiej.

POMORZE WSCHODNIE. W dziejach polskiego rzemiosła artystycznego wybitną rolę odegrały miasta Pomorza Wschodniego z Gdańskiem i Toruniem na czele, gdzie od wieków, podsycana silnym tętmem życia gospodarczego, rozwijała się bujna twórczość.

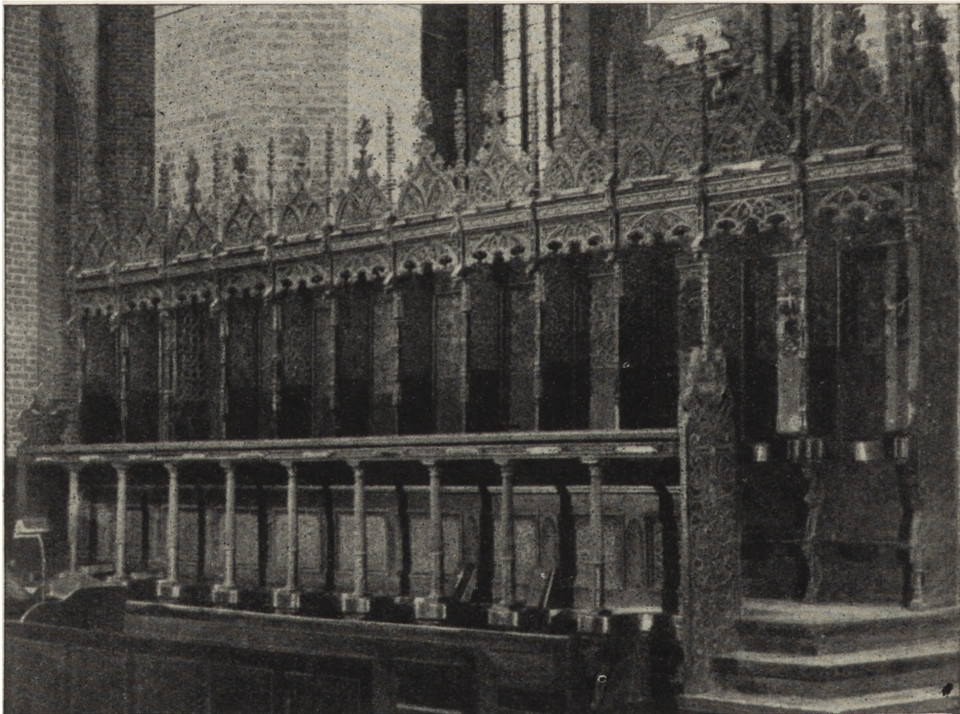


Ryc. 38. Gotyckie stalle kościoła NPMarii w Toruniu.

Unikalny zespół ław z przełomu XIV/XV w. znajduje się w kościele N P Marii w Toruniu, a mianowicie: przy obu ścianach bocznych prezbiterium bogato dekorowane trzynastosiedziskowe ławy z oryginalnymi gotyckimi pulpitami (ryc. 38); z prawej strony ołtarza głównego ośmiosiedziskowa ława z nieukończonym zapleckiem, bez baldachimu i pulpitu; w nawie południowej ława sześćsiedziskowa bez zaplecka i pulpitu; przy wejściu zachodnim dwie ławy czterosiedziskowe, przeniesione tu z prezbiterium, gdzie ustąpiły miejsca grobowcowi Anny Wazówny. Wszystkie ławy zdobią dekoracje podobne do zastosowanych na wielkich stallach w prezbiterium. Te ostatnie zadziwiają bogactwem rzeźbionej ornamentyki, złożonej z geometrycznych motywów rozet, rybich pęcherzy, gwiazd, kół, trójkątów sferycznych, a nawet pełnych humoru przedstawień zwierząt wyśmiewających przywary ludzkie, powstałych zapewne pod wpływem bajek Ezopa i Fedrusa.

Powyzsze stalle przypominają w formie ław z kaplicy chrzcielnej kościoła św. Jana w Toruniu. Posiada ona podobny półosowaty wykrój siedziskowych ścianek działowych, zakończony u góry ludzką głową, wypełniony pośrodku skręconym trójliściami, a u dołu wycięty w ostrołuczne okienko z maswerkiem i kolumnką.

W kościele p w. św. Trójcy w Chełmży zachowały się tylko fragmenty dawnych stall gotyckich. Są to siedziska, poręcze oraz ścianki działowe i skrajne, połączone w jedną całość z renesansowymi uzupełnieniami. Gotyckie mo-



Ryc. 39. Gotyckie stalle katedry w Pelplinie.



Ryc. 40. Gotyckie stalle katedry we Fromborku.

tywy dekoracyjne reprezentują wstęgi z napisami i datą 1519, gałązki winnej latorośli i charakterystyczny późnogotycki motyw sęczkowaty przypominający pokrytą naroślami gałąź lub korzeń.

Najznakomitszy pod względem opracowania snycerskiego zespół stall gotyckich w Polsce znajduje się w katedrze w Pelplinie. Spotykamy tu przy obu ścianach prezbiterium wielkie ławy (ryc. 39) dwunastosiędziskowe i trziesiędziskowy tron celebranta, diakona i subdiakona, a w północnym transepcie dwie stalle o dwu siedziskach każda oraz w nawach bocznych dwie ławy siedmiosiedziskowe, wszystkie wykonane z drzewa dębowego i częściowo

złożone. Poszczególne siedziska poprzegradzane są wysokimi ściankami działowymi, co jest specyficznym szczegółem dla stall cysterskich. Ławy pelplińskie zdobią najrozmaitsze motywy dekoracyjne, jak geometryczne, figuralne ludzkie i zwierzęce oraz roślinne. Największym bogactwem snycerki odznaczają się ławy w transepcie, pierwotnie mieszczące się w nawie głównej. Przypuszczać można, że niektóre z nich wykonano jeszcze w poł. XV w., inne już w XVI stuleciu.

Wysokiej klasy zabytkami są również gotyckie stalle katedry we Fromborku — trzysiedziskowa ława w prezbiterium (ryc. 40), być może pochodząca z czasów Mikołaja Kopernika, i ława w nawie głównej. Pierwszą wieńczy bogato rzeźbiony baldachim, zbudowany z trzech oślich grzbietów z maswerkami i odrastającymi listkami, zamknięty na skrajach fialami. Drugą ozdabia motyw charakterystycznych łodyg dębowych z liśćmi i żołądziami. Jej zaplecki w miejscach brakujących płycin założone są dziś prowizorycznie papierem. Ze względów estetycznych trzeba by wypełnić konstrukcję ramową.

Pięciosiedziskowa ława gotycka znajduje się w kościele franciszkańskim p. w. św. Trójcy w Gdańsku. Posiada ona bogato rzeźbione ścianki skrajne i działowe. W nawach bocznych tego kościoła jest ponadto osiem ław o pięciu, sześciu i dziewięciu siedzeniach.

W części kapłańskiej kościoła św. Mikołaja w Gdańsku zachowały się gotyckie ławy tylko w pierwszych rzędach obecnych dwurzędowych stall. Są one podobne do stall toruńskich z południowej nawy kościoła NPMarii i św. Jana.

Stalle kościoła św. Jana w Malborku posiadają na płycinach zaplecka rzeźbiony motyw fałdowy przypominający zwinięty pergamin. Na ściankach skrajnych widoczne są łodygi z winnymi gronami, ptak, kozioł, herb z zamkiem, smoki i liczne ryte odręcznie napisy.

W magazynie należącym do parafii kościoła św. Jerzego w Malborku (strych domu przy ul. Słowackiego 76) przechowywane są pokryte płaskorzeźbą luźne deski (ryc. 42) z gotyckiego siedziska z drugiej poł. XV w., pochodzącego z kościoła w Rakowcu koło Kwidzyna. Po sklejeniu i wzmocnieniu połamanych ścianek można by użyć je za wzorem Trzebiatowa na Pomorzu Zachodnim do ozdobienia ścian wnętrza kościoła św. Jerzego w Malborku, o ile nie jest przewidziane stworzenie muzeum diecezjalnego ziemi warmińskiej.

Również Muzeum w Malborku posiada w swych zbiorach drobne fragmenty stall, jak np. rzeźbione miserikordia i płyciny zaplecków, być może należące niegdyś do stall kaplicy zamkowej, które jednakże wymagają szczegółowego zbadania.

Warto jeszcze wspomnieć o gotyckim tronie biskupim katedry w Kwidzynie. Jest to bowiem unikalny okaz siedziska tronowego, z wysokim zapleckiem i ściankami bocznymi dźwigającymi piękny baldachim.

W ostatniej wojnie zniszczone zostały gotyckie stalle w kościele św. Jana w Gdańsku, resztki stall w Braniewie, oraz fragmenty wczesnogotyckich ław z 2 poł. XIV w. w kaplicy zamkowej w Malborku.

Ogólnie zaznaczyć można, że stalle Pomorza Wschodniego odznaczają się pewnymi właściwościami charakterystycznymi dla tego regionu, a mianowicie stosowaniem do budowy drewna dębowego, a w dekoracji bogactwem motywów zarówno geometrycznych, architektonicznych, roślinnych i figuralnych — gdzie indziej nie spotykanych. Niezwykłym przepychem zdobnictwa wybijają się one na czoło osiągnięć polskiego stolarstwa artystycznego doby gotyku.



Ryc. 41. Ścianka gotyckich stall kościoła w Dobiesławie.



Ryc. 42. Ścianka gotyckiej ławy z kościoła w Rakowcu.

POMORZE ZACHODNIE. Również i na tym obszarze kraju wojna dokonała dużych zniszczeń wśród stall zabytkowych.

Z istniejących wymienić należy przede wszystkim ławy z katedry w Kołobrzegu (ryc. 43), najstarsze dziś w Polsce, bo pochodzące z roku 1340. Znajdują się one obecnie w kościele NPMarii w Białogardzie. Z pierwotnych dwóch ław pozostały tylko cztery wysokie ścianki skrajne i dwie niższe we-

wewnętrzne oraz działowe ścianki siedzisk. Skromne w wyglądzie uzupełnienia późniejsze, jak zapecki i baldachimy, są nowszego pochodzenia, być może z roku 1890, kiedy to przeprowadzono konserwację stall, ostatnio również konserwowanych po przewiezieniu do Białogardu.

O wiele skromniejsze ławy zachowały się w prezbiterium kościoła św. Jana w Stargardzie Szczecińskim. Są to dwie podobne do siebie czterosiedziskowe stalle, dziś bez zapecków. W magazynie tego kościoła w bezładnym stanie zgromadzone są luźne fragmenty ław gotyckich, posiadające tę samą dekorację, co ławy prezbiterium. Można by z nich, po odpowiednich zabiegach konserwatorskich, złożyć kompletne ławy, np. dla będącego w odbudowie kościoła NPMarii w Stargardzie. Zbędne fragmenty można by przekazać do ekspozycji. Pozostałe zabytki tego regionu, to również tylko fragmenty dawnych stall gotyckich. Wśród nich cennym zabytkiem jest dębowa ścianka skrajna ocalała w kościele w Dobiesławie (ryc. 41), pochodząca z XV w., pokryta głęboko rzeźbioną figuralną dekoracją.

W kościele NPMarii w Trzebiatowie zachowały się w dobrym stanie dwie dębowe gotyckie ścianki skrajne, obecnie przymocowane do filarów nawy głównej. Ten sposób wykorzystania luźnych fragmentów dla ekspozycji i ozdoby wnętrz kościelnych służyć może za wzór godny polecenia. Powierzchnie ścianek pokrywa wypukło-rzeźbiona dekoracja figuralna, a więc na jednej scena Ukrzyżowania z NPMarią i św. Janem pod Krzyżem, na drugiej postać św. Jerzego zabijającego smoka. W dolnej części ścianek znajdują się przedstawienia heraldyczne.

Ponadto zachowały się jeszcze oryginalne fragmenty gotyckich ław, jak np. ścianki skrajne pulpitów i ław wprawione w renesansowe stalle katedry w Kamieniu Pomorskim.

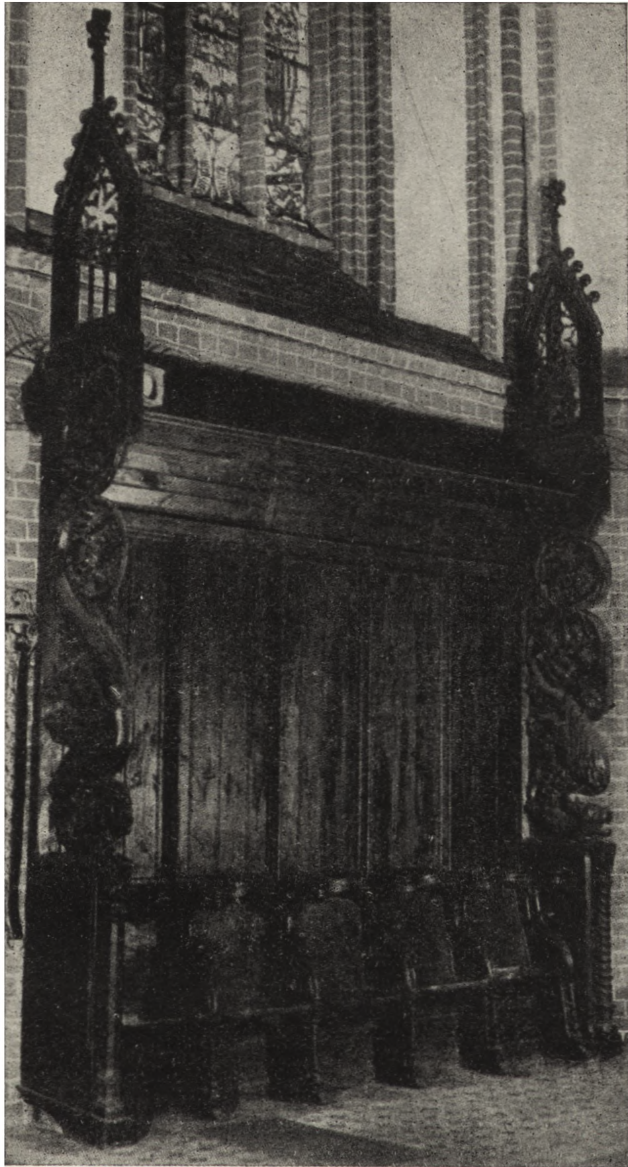
Wśród ław zaginionych na uwagę zasługują dwie gotyckie ławy radnych z końca XIV w., znajdujące się przed ostatnią wojną w nawach bocznych katedry kołobrzeskiej, oraz dębowa ława — siedzisko opata Manusa Borcharda, pochodząca z kościoła w Bukowie Morskim, przed ostatnią wojną przechowywana w Muzeum w Szczecinie.

Przeważnie fragmentaryczny materiał zabytkowy z Pomorza Zachodniego nie pozwala na zbyt daleko idące uogólnienia i wnioski. Podobnie jak na Pomorzu Wschodnim wykonywano tu stalle z drewna dębowego, o dekoracji jednakże bardziej prymitywnej, wykazującej znaczne wpływy zdobnictwa stosowanego w krajach nadbałtyckich.

Na zakończenie wypada stwierdzić, że zachowane stalle gotyckie z terenu Polski przedstawiają cenny materiał zabytkowy, w masie swej nie ustępujący przeciętnym osiągnięciom europejskiego stolarstwa artystycznego doby gotyku, a w niektórych wypadkach dorównujący najwybitniejszym jego dziełom.

Nieusprawiedliwionym zatem wydaje się fakt słabego zainteresowania nauki polskiej tymi zabytkami rodzimej kultury, na który wskazuje ubóstwo opracowań (p. wykaz ważniejszych pozycji bibliograficznych na końcu artykułu), a już wymagające szybkiej poprawy są zaniedbania ze strony konserwatorskich władz państwowych i kościelnych.

W obecnej chwili olbrzymia część zabytków pozostaje w użytkowaniu kościelnym, inne oprócz nielicznych przechowywanych w muzeach, zalegają w pomieszczeniach magazynowych w stanie zupełnego zapomnienia. Należało by zatem w pierwszym rzędzie poddać konserwacji zabezpieczającej i wycofać z użytkowania (przenieść do muzeów lub pozostawić w kościołach na miejscu jako nieużyteczne zabytki) wszystkie stalle o drewnie osłabionym na skutek



Ryc. 43. Gotyckie stalle z katedry w Kołobrzegu.

działania kołatka, wilgoci, wpływów mechanicznych itp., zaś pozostawione do użytku zabezpieczyć przed wilgocią, zakażeniem drobnoustrojami niszczącymi drewno i kołatką. Wszystkie zaś części zmagazynowane a nie nadające się do złożenia i do pokazania w kościołach winny przejść pod opiekę muzeów do ich zbiorów. Wydaje się słusznym, że należałoby przedyskutować sprawę ew. całkowitego wycofania wszystkich stall gotyckich z użytkowania, co jednakże nie wymaga przeniesienia ich do muzeów, a zakłada tylko ich zamknięcie odpowie-

dnimi urządzeniami. Żadne muzeum nie dopuściłoby do używania przez publiczność eksponowanych mebli, nawet o wiele młodszych i nieraz mniej cennych niż te najstarsze okazy naszego sprzętarstwa. Władze kościelne i konserwatorskie mogłyby tymczasem przesłać księżom wykaz zabytków znajdujących się w ich posiadaniu w parafiach, szczególnie w parafiach wiejskich, polecając zabytkowe stalle gotyckie szczególnej opiece proboszczów. Musimy pamiętać o tym, że każde zaniedbanie przynosi niepowetowane straty w przetrzebionym już i tak przez wojny i inne zniszczenia polskim materiale zabytkowym z dziedziny gotyckiej stolarki artystycznej.

STAN ZACHOWANIA STALL GOTYCKICH W POLSCE¹

I. ORYGINALNE STALLE GOTYCKIE ZACHOWANE W CAŁOŚCI, LUB EWENTUALNIE POZBAWIONE NIEKTORYCH CZĘŚCI SKŁADOWYCH

a) Małopolska

- Tarnów, katedra [2]², koniec XV w. Brak: pd. i p. (?).
Tarnów, kościół oo. bernardynów, koniec XV w. Brak: p. (?).
Biecz, fara, 2 poł. XV w. Brak: pd. i p. (?).
Dębno, kościół parafialny, koniec XV w. Uszkodzony: z. i śs.

b) Śląsk

- Stare Bielsko [2]³, r. 1563. Brak: p.
Wrocław, kościół św. Elżbiety [2], koniec XV w. Brak: b. i p.
Wilczków, pocz. XVI w. Brak: p. (?) i pd. (?).
Zgorzelec, dawniej w kościele ewang. „Oberkirche”, r. 1484. Brak: p., pd., z. Dekoracja płycin z. oryginalna⁴.
Bielany Wrocławskie, koniec XV w. Uszkodzone: śs.

c) Wielkopolska

- Tum, pocz. XVI w. Brak: pd., p. (?) i desek siedzeniowych⁵.
Gostyń, kościół św. Małgorzaty, r. 1514. Brak: części p. (?) i b. (?).

d) Pomorze Wschodnie

- Toruń, kościół NPMarii [6], koniec XIV lub pocz. XV w. Brak w dwóch ławkach p.
Toruń, kościół św. Jana, pocz. XV w. Brak: p. i b. (?).
Pelplin, katedra [7], poł. XV—XVI w. Brak: p. (?).
Frombork, katedra [2], koniec XV w. Brak: p. (?), w jednej ławie płycin z.
Gdańsk, kościół św. Trójcy [9], II poł. XV w. Brak: p. (?), pd. (?) i przy niektórych z. (?)
Gdańsk, kościół św. Mikołaja [6], II poł. XV w. Brak: p., pd. i z. (?).

¹ Skróty: b. — baldachim, p. — pulpit, pd. — podium, por. — poręcz, śd. — ścianki działowe, śs. — ścianki skrajne, z. — zaplecek. Cyfry w nawiasach kwadratowych oznaczają liczbę ław w danym kościele.

² Wymagają pilnie konserwacji.

³ J. w.

⁴ Obecnie w prezbiterium (przy ścianie północnej) katedry poznańskiej.

⁵ Wymagają pilnie konserwacji.

Malbork, kościół św. Jana⁶, poł. XV w. Brak: b. i p.
Kwidzyń, katedra, tron biskupi, pocz. XVI w.⁷.

e) Pomorze Zachodnie

Stargard Szczeciński, kościół św. Józefa [2], koniec XV w. Brak: pd., p. (?) i z. (?).

II. FRAGMENTY GOTYCKIE W POŁĄCZENIU Z CZĘŚCIAMI NOWSZEGO POCHODZENIA
W STALLACH LUB INNYCH SPRZĘTACH

a) Małopolska

Skrzyszów [2], koniec XV w. Zachowane: z., śs., b.
Zbyszyce, pocz. XVI w.⁸, Zachowane: z., śs., uszkodzona por.
Kraków, kościół św. Krzyża [3], koniec XV w. Zachowane: śs., śd., por.
Wysocice, kościół św. Mikołaja, pocz. XVI w. Zachowane: płyciny z., użyte do budowy ambony.
Olkusz, kościół parafialny [2], ok. 1500 r. Zachowane: śs., śd., por.

b) Śląsk

Oleśnica, kościół św. Jana, poł. XV w. Zachowane: śs., śd. i por.
Lubin, kościół NPMarii [2], a) koniec XV w., b) koniec XVI w.⁹. Zachowane: a) śs., b) śs., śd. i por.
Sowiny (poprzednia nazwa Iława), pocz. XVI w. Zachowane: śs. i śd.¹⁰.

c) Wielkopolska

Środa, kościół kolegiacki [3], koniec XV w. Zachowane: płyciny p., śs., śd. i por.
Gniezno, katedra, II poł. XV w. Zachowane: płyciny z., śs. i śs. pulpitu.
Szamotuły, kościół kolegiacki [3], II poł. XV w. Zachowane: a, b) płyciny p., c) fragmenty śd. i por.
Bratoszewice, pocz. XVI w. Zachowane: śs.¹¹.

d) Pomorze Wschodnie

Chełmża, kościół św. Mikołaja [5], 1519 r. Zachowane: śs., śd. i por. (?).

e) Pomorze Zachodnie

Kołobrzeg, katedra¹² [2], 1340 r. Zachowane: śs., śd. i por.
Kamień Pomorski, katedra [2], pocz. XVI w. Zachowane: śs. ław i p., nieco późniejsze por. i śd.

III. LUŻNE FRAGMENTY I MIEJSCE ICH PRZECHOWYWANIA

a) Małopolska

Wola Knyszyńska, r. 1588, 2 krzesła zniszczone w czasie wojny w Sancygniowie. Zachowane w muzeum w Kielcach dwie deski zaplecka.

⁶ Niektóre fragmenty wymagają bliższego zbadania.

⁷ J. w.

⁸ Wymagają pilnie konserwacji.

⁹ Obecnie w zbiorach Muzeum Śląskiego we Wrocławiu.

¹⁰ Pozostałe fragmenty wymagają dokładnego zbadania.

¹¹ Wymagają dalszego zabezpieczenia. Kołatek w częściach neogotyckich.

¹² Obecnie w Białogardzie, w kościele NPMarii.

b) Pomorze Wschodnie

Rakowiec, koniec XIV w.¹³. Zachowane: dwie śs. oraz luźne fragmenty z Malbork, Muzeum w Zamku, XV—XVI w. (?), miserikordia i płyciny z.¹⁴

c) Pomorze Zachodnie

Stargard Szczeciński, magazyn kościoła św. Józefa, koniec XV w., liczne por., śs., śd. i pd.¹⁵.

Dobiesław, koniec XV w., jedna śs.

Trzebiatów, kościół NPMarii, XVI w., dwie śs.

IV. STALLE CAŁKOWICIE ZNISZCZONE EW. ZAGINIONE W OSTATNIEJ WOJNIE

a) Śląsk

Wrocław, kościół św. Krzyża [2], XVI w.

Lubiąż, kościół pocysterski, XV w.

Legnica, kościół św. Piotra i Pawła [2], XV w.

Oleśnica, kościół ewang., XVI w.

b) Mazowsze

Kleczków [2], r. 1521.

c) Wielkopolska

Kazimierz, XVI w.

Trzemeszno, kościół kolegiacki, r. 1530 (?).

Kościelec, koniec XV w.

d) Pomorze Wschodnie

Braniewo, XVI w.

Gdańsk, kościół św. Jana, XV w.

Malbork, kaplica zamkowa, II poł. XIV w.

Frombork, kościół św. Mikołaja, XVI w. (?), późnogotyckie krzesło mnicha.

e) Pomorze Zachodnie

Kołobrzeg, katedra [2], ławy radnych, koniec XIV w.

Szczecin, Muzeum, Ława Manusa Borcharda, r. 1376.

WAŻNIEJSZA BIBLIOGRAFIA

S. Dettloff, Gotyckie stalle katedry gnieźnieńskiej a Bartłomiej ze Sącza, „Biul. Hist. Szt. i Kult.”, III, 1934—35; T. Dobrowolski, Ze studiów nad stolarstwem polskim w epoce gotyku (Zabytki Małopolski), „Rzeczy Piękne”, V, 1925, z. 6—8; W. Makarewicz, Die Chorgestühle der Kathedrale in Tarnów, „Mittheilungen der k.k. Zentral-Commision”, I, Wiedeń 1875; W. Makarewicz, Die Chorgestühle in der Bernardinerkirche in Tarnów, „Organ für christliche Kunst”, Wiedeń 1877; J. Fidler i J. Puciata-Pawłowska, Stalle gotyckie kościoła N.M.P. w Toruniu w opracowaniu Fotografika Czarneckiego Alojzego, Toruń 1951; M. Sokołowski, Z dziejów kultury i sztuki, „Sprawozdania komisji do badania historii sztuki w Polsce”, t. VI, 1900; S. Tomkowicz, Gothische Holzgegenstände der kirchlichen Kunstindustrie in West-Galizien, „Mittheilungen der k.k. Zentral-Commision”, XIX, Wiedeń 1893; L. Behling, Masswerk des weichen Stils. Ein Beitrag zur Datierung der Pelpliner Chorgestühle, „Monatsschrift für Freunde und Sammler der Kunst”, XVII, z. 3, Monachium 1944.

¹³ Wymagają zabezpieczenia przez władze konserwatorskie. Obecnie znajdują się w magazynie parafialnym kościoła św. Jerzego w Malborku ul. Słowackiego 76.

¹⁴ Niektóre fragmenty wymagają bliższego zbadania.

¹⁵ Wymagają zabezpieczenia przez władze konserwatorskie.