

Wacław Strzelecki

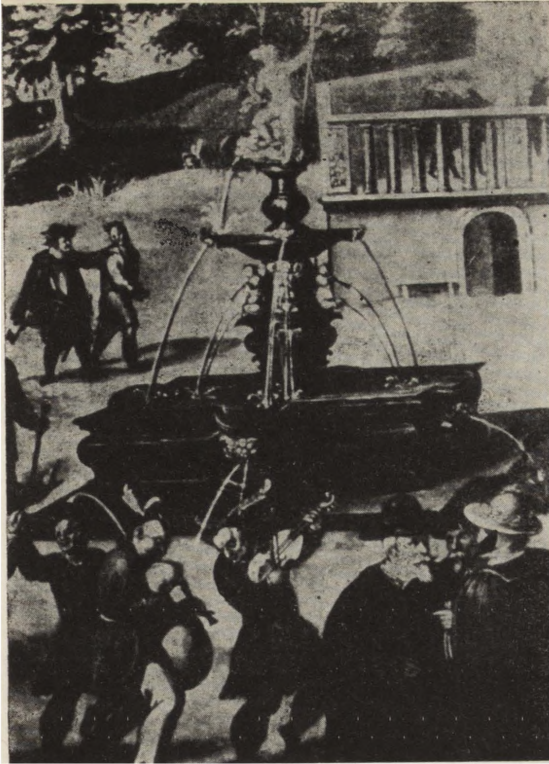
Gdańska Studnia Neptuna

Ochrona Zabytków 12/3-4 (46-47), 173-184

1959

Artykuł został zdigitalizowany i opracowany do udostępnienia w internecie przez Muzeum Historii Polski w ramach prac podejmowanych na rzecz zapewnienia otwartego, powszechnego i trwałego dostępu do polskiego dorobku naukowego i kulturalnego. Artykuł jest umieszczony w kolekcji cyfrowej bazhum.muzhp.pl, gromadzącej zawartość polskich czasopism humanistycznych i społecznych.

Tekst jest udostępniony do wykorzystania w ramach dozwolonego użytku.



Ryc. 127. Gdańsk. Studnia Neptuna w r. 1549. (Wycinek z obrazu Isaacka van dem Blocke na suficie Czerwonej Sali Ratusza Prawomiejskiego w Gdańsku).

Ryc. 128. Gdańsk. Studnia Neptuna z lat 1611—1615 (Wycinek z obrazu Isaacka van dem Blocke pt. „Sąd ostateczny” w Zimowej Sali Prawomiejskiego Ratusza Gdańskiego).

GDAŃSKA STUDNIA NEPTUNA

WACŁAW STRZELECKI

Wśród ostatnio zrekonstruowanych gdańskich obiektów zabytkowych pochodzący z XVI i XVII wieku basen fontanny na Długim Targu, znany pod nazwą „Studni Neptuna“, jest wyraźnym symbolem powiązania Gdańska z morzem. Dopełniając ogólny widok Dworu Artusa stanowi piękny i cenny zabytek architektury i rzeźby. Pierwsze wzmianki o wodotrysku, który stanął tutaj w 1549 roku, znajdujemy w gdańskich księgach miejskich¹, z których wynika, że zbudowany był przez miejscowych rzemieślników cechowych. Jakkolwiek skąpe mamy wiadomości o wyglądzie studni z tego okresu, należy przyjąć, że pierwotnie wykonana była z kamienia lub drewna i ozdobiona licznymi ornamentami z cyny.

Z biegiem czasu, a zwłaszcza w okresie, gdy Gdańsk przy boku Rzeczypospolitej dochodzi do największego rozkwitu gospodarczego, prymitywnie zbudowana studnia nie odpowiada i nie zaspakaja wyszukanego smaku artystycznego gdańskich radnych, którzy w licznych podróżach zagranicznych napotykają m. in. w Bolonii i Florencji okazalsze i piękniejsze pod względem architekto-

¹ Helmut Carl, Der Neptunsbrunnen auf dem Langen Markte zu Danzig, Urkundenanhang, Danziger Staatsarchiv aus den Jahren 1549, 1606, 1607, 1608, 1609, 1611, 1612, 1613, 1614 i 1615. Berlin 1926.

nicznym tego rodzaju dzieła ówczesnej sztuki. Powstaje więc myśl upiększenia jednego z największych i najważniejszych placów ówczesnych w Gdańsku nadzwyczajną i okazałą budowlą, w tym przypadku fontanną i studnią z kamienia i brązu, która by równocześnie była symbolem nierozzerwalnej łączności miasta z morzem.

Dla sporządzenia jednak basenu studni, modelu i odlewu posągu, jak również i dla prowadzenia robót budowlanych brak jest w Gdańsku odpowiednich fachowców i Rada Miejska postanawia powierzyć wykonanie budowli specjalistom z zagranicy. W latach 1603—1605 Jakób Kordes z Lubeki ofiarowuje w tym względzie swoje usługi, przedkłada obszerne i szczegółowe projekty, zachwalając je w najbardziej wyszukany sposób. Z niewiadomych jednak bliżej powodów nie zostają one przyjęte przez gdańskich radnych, którzy dopiero w końcu 1605 roku, zmuszeni nadejściem do Gdańska z zagranicy zamówionego już w uprzednich latach ciemnoniebieskiego kamienia budowlanego², zmuszeni zostają do rozpoczęcia robót i powierzają wykonanie basenu studziennego, trzonu oraz czary mistrzowi sztuki kamieniarskiej i budowniczemu miejskiemu Abrahamowi van dem Blocke. W postaci nadanej budowli przez niego, basen fontanny przetrwał do początku XVIII wieku.

Jak wynika z zapisków i rachunków miejskich³, Abraham van dem Blocke pracował przy wykonywaniu basenu, czary i trzonu studziennego przez siedem lat do 1613 roku, mając do pomocy licznych czeladników i robotników kamieniarskich. Widok studni przedstawiają obrazy Isaaka van dem Blocke i miedzioryt Curicke'a, przedstawiające wygląd studni z lat 1549—1615 (ryc. 127—129).

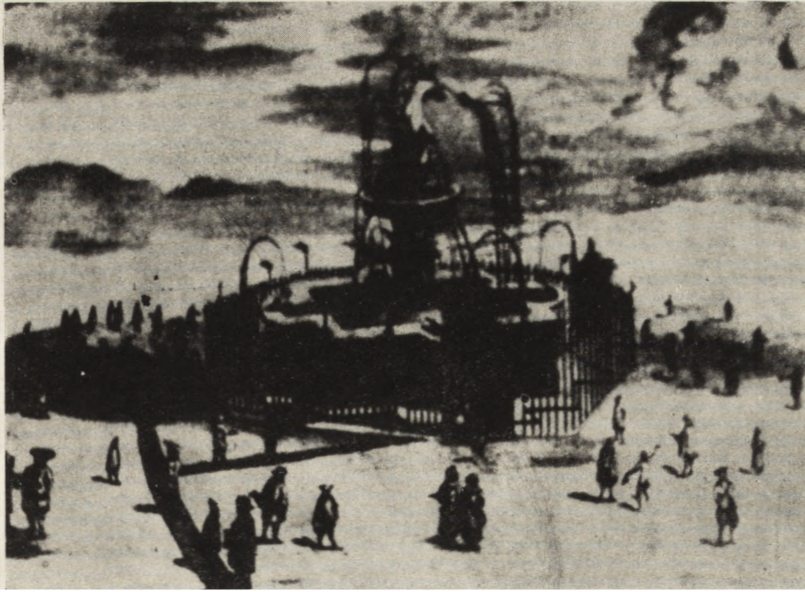
W międzyczasie również na zlecenie rady miejskiej wykonuje w latach 1612—1615 formiarz flamandzki Piotr Husen model gdańskiego posągu władcy mórz Neptuna, którego odlewem zajmują się znani miejscowi odlewnicy Benningesen Gerd i Ottmer Wettner. Posąg Neptuna na szczycie fontanny, wykonany w tym okresie przedstawiony jest na rycinach 130 i 131.

Jakkolwiek roboty kamieniarskie i odlewnicze postępowały szybko i sprawnie, a odlew posągu był już gotowy w 1615 roku, ustawienie całości budowli na Długim Targu w Gdańsku napotykało na wiele trudności i odwlekało się, na co składały się rozmaite powody, trudno dające się przewidzieć zarówno przez miejskich radnych jak i budowniczych. W latach 1616—1618 ustawieniu studni stanęła na przeszkodzie przebudowa Dworu Artusa⁴. Przy próbach ustawienia studni w roku 1621 okazało się, że przewody wodne nie były dostatecznie uszczelnione i całość instalacji wymagała pod względem technicznym wielu poprawek i uzupełnień. Wprawdzie sprowadzony w tym celu do Gdańska holenderski królewski inżynier Adam Wiebe usunął wszystkie usterki studziennego urządzenia wodnego, studni jednak nie zdołano jeszcze na placu ustawić. W późniejszym czasie stanęła temu na przeszkodzie wojna trzydziestoletnia, w którą Gdańsk został wplątany na skutek lądowania w Piławie ze swoimi wojskami króla szwedzkiego Gustawa Adolfa w 1626 roku. Narzucony Gdańskowi udział w wojnie spowodował tak znaczne zwiększenie wydatków miasta na zbrojenia

² Kamień pochodzący z Holandii.

³ Danziger Staatsarchiv z 1615 r. Urkundenanhang zawarty w dziele „Der Neptunsbrunnen auf dem Langen Markte zu Danzig”, Helmut Carl, Berlin 1926.

⁴ Pierwotny Dwór Artusa wzniesli gdańszczanie w 1350 roku. Po jego pożarze w 1476 roku powstaje monumentalna budowla (1477—1481). W 1552 roku następuje przebudowa pałacu, który uzyskuje nową fasadę, znaną nam z obrazu Isaacka van dem Blocke pt. „Alegoria handlu gdańskiego”. Obecny wygląd uzyskał Dwór Artusa w 1617 roku dzięki przebudowie dokonanej przez Abrahama van dem Blocke.



Ryc. 129. Gdańsk, Studnia Neptuna z r. 1615 wg miedziorytu Curic-kego p. t. „Historyczny Opis Miasta Gdańska”.

i obronę, że na przeznaczenie dochodów miejskich na zaspokojenie innych potrzeb nie można było liczyć.

Dopiero z wstąpieniem na tron polski króla Władysława IV nastąpiły dla Gdańska spokojne i bogate czasy i rada miejska postanowiła rozpoczęte przed latami dzieło doprowadzić wreszcie do końca. Mistrz sztuki kamieniarskiej Abraham van dem Blocke już nie żył⁵, twórca modelu posągu Neptuna Piotr Husen i odlewniczy posągu byli już w Gdańsku dawno zapomniani.

W połowie 1633 roku skompletowano wszystkie części studni i po ostatecznym sprawdzeniu działania urządzeń wodnych ustawiono ją na Długim Targu naprzeciw Dworu Artusa w dniu 9 października tegoż roku, demonstrując w uroczysty sposób działanie fontanny ciekawej od dawna ludności Gdańska. Dla upamiętnienia tej uroczystości umieszczono na górnej krawędzi czary fontanny ryty napis o nieznanej bliżej treści, który z biegiem czasu został całkowicie przez wodę splukany. Wspaniałą kratę żelazną, stanowiącą ogrodzenie studni (przykład artystycznego kowalstwa) ozdobioną na furtkach orłami i herbami miasta wykuł i ustawił w 1634 roku nieznany z imienia mistrz ślusarski.

Z powodu braku funduszy miejskich studnia Neptuna była w zaniedbaniu i z biegiem lat ulegała coraz większemu zniszczeniu. Basen studzienny i ogrodzenie zostało do tego stopnia zniszczone, że stan budowli po przeszło półtora wiekowym istnieniu wymagał całkowitej odbudowy. Wodotrysk przez długie lata nie był już czynny.

W 1757 roku rada miejska postanawia ufundowanie nowego basenu i trzonu studziennego dla wykonanego przez Piotra Husena w latach 1612—1615 posągu Neptuna i wykonanie robót powierza znanemu gdańskiemu mistrzowi sztuki kamieniarskiej Janowi Karolowi Stenderowi, posiadającemu od 1734 roku obywatelstwo miejskie i pochodzącemu z najbliższych okolic miasta Gdańska. Sten-

⁵ Zmarł w 1628 roku.



Ryc. 130. Posąg Neptuna, dzieło Piotra Huse-
na z lat 1612/15, na
szczytcie fontanny, stan
z r. 1927 (w głębi Dwór
Artusa).

der w dniu 15 stycznia 1759 roku spisuje w tym celu umowę⁶ i za znaczną sumę pieniężną 6500 florenów, podwyższoną w czasie wykonywania robót o kwotę 2000 florenów, zobowiązuje się wykonać nowy basen oraz pionowy słup dźwigający czarę fontanny jak również wszystkie ozdobne figury i ornamenty na półkolistych wybrzuszeniach basenu i pionowym słupie. Spisana w tym celu z radą miejską umowa przewidywała wykonanie robót przez Stendera w czasie do końca 1759 roku i uruchomienie jej na otwarcie dorocznego jarmarku gdańskiego, tzw. „Dominika“, w dniu 4 sierpnia 1760 roku. Termin wykonania robót nie został jednak przez Stendera dotrzymany, gdyż zakończenie przez niego robót nastąpiło w dwa lata później w dniu 7 sierpnia 1761 roku, o czym świad-

⁶ Gdańskie Archiwum Państwowe, 300, 12, 250. Umowa w sprawie studni z mistrzem kamieniarskim Stenderem. W dniu 15 stycznia 1759 r. została zawarta między radą miejską i mistrzem kamieniarskim Janem Karolem Stenderem umowa, na podstawie której ma być przez niego wykonana zupełnie nowa z kamienia breneńskiego studnia za kwotę 6500 florenów; w/w studnia ma być całkowicie wykonana w 1759 roku Dominika. Strona 53: Za prezydentury Gabriela Schumanna. Została zwołana Rada Miejska ponieważ mistrz kamieniarski Stender prosi o dodatkową kwotę 2000 florenów za wykonanie wielkiej studni i skarży się, że ponosi za dużo strat przy wykonywaniu robót; ponieważ kwota jest duża, powinien on skierować prośbę do wszystkich 3 instancji.

Ryc. 131. Posąg Neptuna — stan w r. 1927.



czą zapiski miejskie⁷ i którą to datę można było znaleźć, wyrytą na skrzydłach jednego z orłów polskich, wieńczących dwie z czterech furtek⁸ żelaznej kraty otaczającej studnię. Kraty odnowił i uzupełnił również z opóźnieniem mistrz kowalski Jakób Barren.

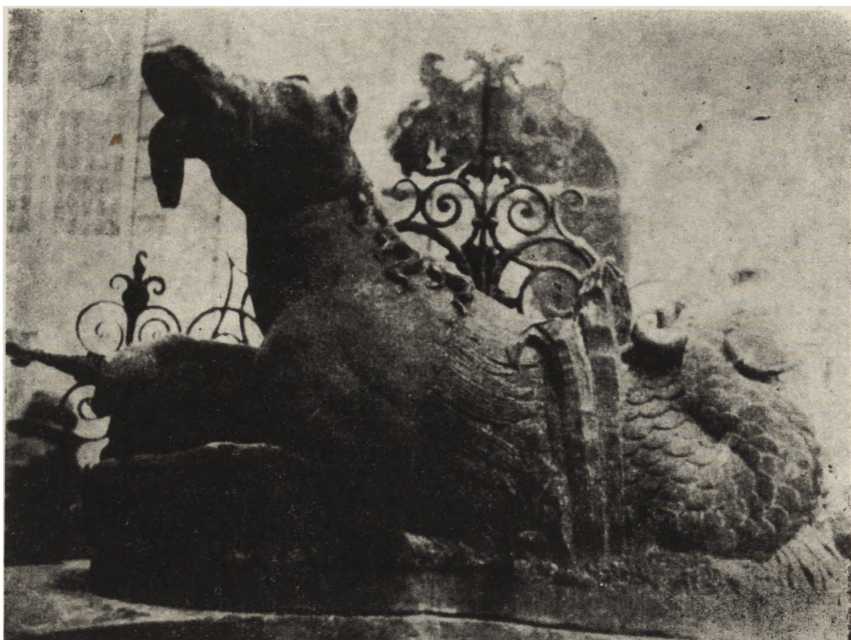
Zgodnie z postanowieniem rady miejskiej z dnia 14 sierpnia 1761 roku fontanna Neptuna miała być czynna w okresie od Wielkiejnocy do św. Michała trzy razy w tygodniu, w niedzielę od godziny 11 do 12 i we wtorki i czwartki od godziny 12 do 13.

W okresie międzywojennym odnowiony w 1927 roku basen fontanny nie zmienił swojego wyglądu z lat poprzednich. Sfanatyzowana młodzież niemiecka usunęła w 1936 roku za przyzwoleniem władz b. Wolnego Miasta Gdańska obydwie złote orły polskie z ogrodzenia.

Z zapisków miejskich i b. państwowego archiwum miejskiego w Gdańsku wynika, że pierwotny basen studzienny o podstawie kwadratowej (5 m × 5 m)

⁷ Gdańskie Archiwum Państwowe, str. 53: 1. 8. 1761. Za prezydentury Gabriela Schumanna. 7 sierpień. Kamienna studnia na Długim Targu przed Dworem Artusa została całkowicie wykonana. 14 sierpień. W związku z tym postanowiono, że fontanna będzie czynna w okresie od Wielkiejnocy do św. Michała trzy dni w tygodniu, a mianowicie w niedzielę od godz. 11 do 12 oraz we wtorek i czwartek od godziny 12 do 1.

⁸ Na pozostałych dwóch furtek ogrodzenia umieszczone były herby Gdańska.



Ryc. 132. Koń morski ze Studni Neptuna, dzieło Jana Karola Stendera.

z półkolistymi wybrzuszeniami wykonany przez Abrahama van dem Blocke z czarnego wzgl. ciemnogrnatowego kamienia holenderskiego posiadał bardzo skromne ozdoby w postaci lwich głów, umieszczonych na wystających łukach basenu. Jan Karol Stender odnawiając i odbudowując zaniedbaną studnię w latach 1759—1762 usunął wszystkie dotychczasowe ozdoby i zgodnie z wymogami artystycznymi ówczesnej epoki zastąpił je ozdobami i ornamentami bardziej wyszukаныmi w stylu rokoko. Tym samym ten nadzwyczaj bogaty układ poszczególnych ozdób i pierwszorzędną umiejętność kompozycyjną oraz nie spotykana gdzie indziej różnorodność wyrazów twarzy i kształt postaci utrzymanych w czysto rokokowych formach przewyższa bardzo znacznie wczesnobarokowe dzieło Abrahama van dem Blocke.

Zachowując przy odbudowie basenu jego kwadratową podstawę, Stender na miejscu dawnych lwich głów umieścił bogato zdobione kwiatowymi ornamentami herby gdańskie. Na wybrzuszeniach basenu wprowadził rytu w kamieniu fantastyczne postacie mieszkańców wód o bardzo dziwnym wyglądzie. Starzec morski i postać kobieca z lwimi pazurami w otoczeniu przedziwnej morskiej roślinności, dziwaczna postać konia rumaka (ryc. 132) z długowłosym kosmatym łbem i tułowiem pokrytym rybią łuską, bezmyślnie i głupkowato patrząca owca z rybiym ogonem oraz panna wodna rusałka z krępyim chłopakiem — to główne cztery grupy ozdób odpowiadające wymogom nowoczesnego stylu architektonicznego i podnoszące tę część studni Neptuna do niebywalej wartości artystycznej sztuki kamieniarskiej. Całość wyszukanych i licznych ozdób studziennych uzupełnia postać delfina z rozwartą paszczą oraz postać panny wodnej na słupie studziennym z licznymi upiększeniami z muszel i rozmaitych morskich roślin głębinowych.

Właściwym jednak pod względem plastycznym i architektonicznym elementem stanowiącym ukoronowanie i zwieńczenie gdańskiej studni Neptuna jest sam jego posąg⁹, umieszczony na gładkim ponad górną czarą cokole. Władca mórz, wspierając się na prawej nodze szuka jak gdyby oparcia między dwoma głowami dziwacznego morskiego konia. Postać jego lekko pochylona do przodu i w lewo, wysuwa swoje prawe ramię do przodu, a w lewym zwróonym do tyłu trzyma w ręce charakterystyczną muszlę. Prawa ręka majestatycznie skierowana w lewo dzierży trójzab i nadaje całej postaci symboliczne znaczenie. Stanowcze, a zarazem zgryźliwe oblicze Neptuna z wyraźnie pomarszczonym czołem i plataniną kosmyków i loków na głowie i brodzie wskazuje na to, że poziom renesansowych warsztatów rzemieślniczych dochodził niekiedy do wyżyn artyzmu. Gra światła i cieni uwydatnia wyraźny zarys muskułów na ramionach posągu oraz szczegóły w wykonaniu morskiego konia i głowy delfina.

W wykonaniu odlewu posągu wzorowano się na przykładach z zagranicy i dlatego też gdański posąg Neptuna ma dużo wspólnych cech z posągiem Neptuna w Bolonii¹⁰ oraz z wykonanym przez Adriana de Vries¹¹ dla studni w Frederiksborg¹² w Danii, znajdującym się obecnie w królewskim ogrodzie pałacowym w Drottningholm w Szwecji¹³ (ryc. 133).

W bezwzględnej i okrutnej walce, jaką w czasie ostatniej wojny toczył wróg na naszych ziemiach, nie oszczędzono również zabytków sztuki w Gdańsku. Na skutek działań wojennych wiele budowli zabytkowych uległo zniszczeniu i de-



Ryc. 133. Posąg Neptuna na studni w Frederiksborg w Danii, dzieło Adriana de Vries.

⁹ Neptun (od łac. Neptunus) w mitologii rzymskiej bóg mórz, utożsamiony z greckim Posejdonem.

¹⁰ Posąg Neptuna w Bolonii wykonany przez rzeźbiarza Giovanni da Bologna (1524—1608) flamandzkiego przedstawiciela stylu barokowego.

¹¹ Holenderski rzeźbiarz, uczeń Giovanni'ego z Bolonii (1560—1627). Oprócz studni w Frederiksborg, był on wykonawcą studni Herkulesa i Merkurego w Augsburgu.

¹² Zamek w Hilleroed na duńskiej wyspie Seeland, zbudowany przez króla Kristiana IV w stylu renesansowym (1602—1625).

¹³ Królewska wyspa o nazwie Lövy, na której znajduje się najwspanialszy ze szwedzkich zamków królewskich, zbudowany w początkach XVII wieku.



Ryc. 134. Gdańsk. Fragmenty Złotej Kamienicy — w głębi Studnia Neptuna przed odbudową.

wastacji. Przy tym duża ich ilość padła również pastwą wrogich żywiołów i na skutek niemożności natychmiastowego ich zabezpieczenia, zamieniła się w ruiny, wśród których trudno było doszukać się choćby fragmentów architektonicznych, pozwalających na mniej czy więcej wierne ich odtworzenie. Wiele z zabytków zmieniło z czasem swój charakter i przeznaczenie, ustępując miejsca nowym potrzebom gospodarczym i kulturalnym kraju.

Najważniejszą i zapewne najstarszą arterią uliczną Głównego Miasta w Gdańsku jest ulica Długa. Jest ona częścią tzw. „Królewskiej Drogi“, to jest szlaku miejskiego, którym zdążali królowie polscy do ratusza, gdzie rozstrzygali sprawy tego największego nadmorskiego miasta i portu Rzeczypospolitej. W 1945 roku ulica Długa — podobnie zresztą jak całe stare miasto — zamieniła się w bezkształtne zwały gruzów. Studnia Neptuna, jedna z najbardziej atrakcyjnych ozdób Długiego Targu została również bardzo poważnie uszkodzona i zniszczona. Zaginęła górna część cokołu, czara oraz ogrodzenie z krat, a urządzenie wodne, częściowo rozkradzione, w całości zniszczono. W długich poszukiwaniach odnaleziono jedynie nieco uszkodzony posąg Nieptuna, który przez długie lata troskliwie przechowywano w Muzeum Pomorskim w Gdańsku przy ul. Rzeźniczej, a nieuszkodzony basen studzienny z XVIII wieku zabezpieczono na miejscu. W ostatnim czasie udało się również zabezpieczyć fragmenty krat ogrodzenia przed ich oddaniem przez niepowołanych na złom.

Dokonana w latach 1950—1954 odbudowa zabytków gdańskich przywróciła m. in. również ulicy Długiej wraz z Długim Targiem jej architekturę histo-



Ryc. 125. Gdańsk, Studnia Neptuna — krata z orłem polskim (po odbudowie)

ryczną. Po wielu żmudnych badaniach i poszukiwaniach udało się zgromadzić znaczną ilość dokumentacji ikonograficznej (rysunki, fotografie, sztychy) oraz pokaźną liczbę autentycznych fragmentów rzeźb i murów (ryc. 134). Materiał ten posłużył do odtworzenia nie tylko ulicy Długiej, ale również wielu innych uliczek starego miasta. Niezwykłym wysiłkiem pracy i środków materialnych z inicjatywy państwa zostały zabezpieczone i odbudowane podstawowe pomniki architektury Gdańska, a wśród nich również odbudowano wierne i według wytycznych zasad sztuki konserwatorskiej gdańską Studnię Neptuna.

Roboty przy odbudowie studni prowadzono pod ścisłym nadzorem Miejskiego Konserwatora Zabytków i jego zastępcy. Model górnej części cokołu, czary i części trzonu pionowego sporządził rzeźbiarz Konstanty Lech a wykuł w kamieniu Franciszek Drozd z Pracowni Kamieniarskiej przy Zjednoczeniu Budownictwa Miejskiego w Gdańsku, zaś nową instalację wodną zlecił



Ryc. 136. Gdańsk. Odbudowa Studni Neptuna. 1954 r.

Miejski Konserwator Zabytków do wykonania mistrzowi hydraulikowi Tarnawskiemu. Odnowienia posągu Neptuna oraz uzupełnienia krat i wykonania furtek, orłów, zamków i okuć dokonano w Pracowni Metaloplastycznej¹⁴ w Gdańsku pod kierownictwem mistrza metaloplastyka Mariana Ogorzei. Odtworzył on dawne ogrodzenie studni na podstawie zachowanych relikwów i uzupełnił je usuniętymi przez Niemców polskimi orłami, których złączenie wykonała Pracownia Konserwacji Zabytków, Oddział w Gdańsku¹⁵.

Roboty przy odbudowie studni zakończono w pierwszej połowie 1954 roku kosztem 400 tysięcy złotych¹⁶ i uruchomiono fontannę w dniu 22 lipca tegoż roku.

Niestety z powodu braku odpowiednich materiałów budowlanych i zastosowanie zastępczych — urządzenia wodne, podobnie jak w odległych latach, wykazały wiele usterek i musiano unieruchomić działanie fontanny na dłuższy okres czasu. Dopiero pracownicy Stoczni Gdańskiej w pełnym uznaniu czynnie społecznym przeprowadzili szczegółową rewizję instalacji i uzupełniając istniejącą w 80%, doprowadzili ją do



¹⁴ Gdańsk, ul. Długa 44.

¹⁵ Gdańsk, Długi Targ 24.

¹⁶ Na podstawie kosztorysów i protokołów budowy, znajdujących się w posiadaniu Miejskiego Konserwatora Zabytków w Gdańsku.

Ryc. 137. Gdańsk. Widok z wieży ratuszowej na odbudowaną Studnię Neptuna.

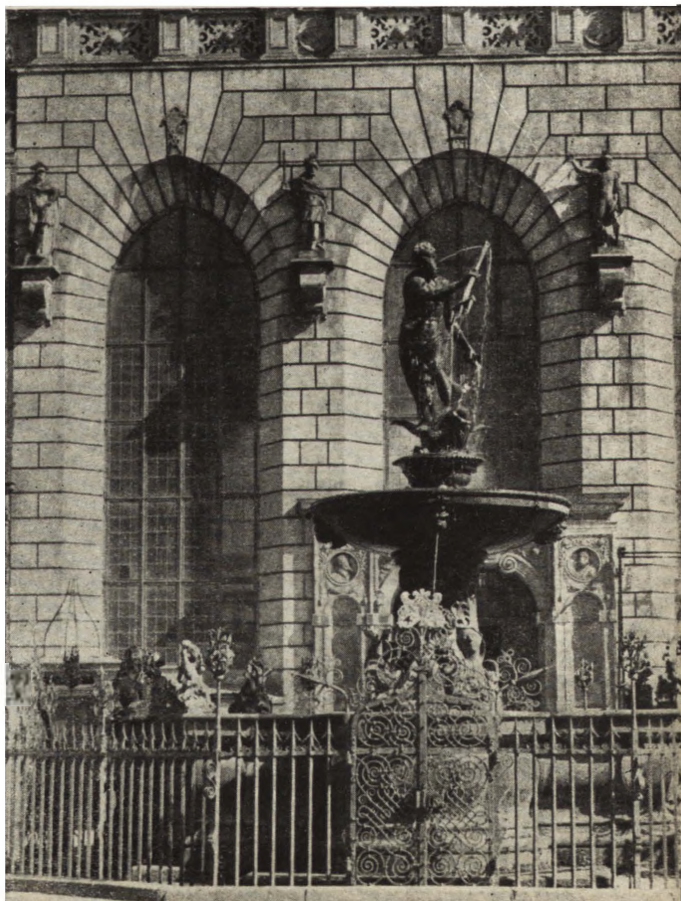
Ryc. 138. Studnia Neptuna po odbudowie. Posąg Neptuna.

tego stanu, że mogła być uruchomiona w dniu 22 lipca 1957 roku i czynna jest bez zarzutu do dnia dzisiejszego. Studnię po odbudowie przedstawiają ryc. 137—140. Widzimy więc z tego krótkiego opisu, jak poważne szczyrby powstałe na skutek ostatniej wojny usunięto już w naszych zabytkach historycznych. Architektura zabytkowa znalazła bowiem potężnego mecenasa w państwie ludowym. Przy wydatnej pomocy bowiem odbudowuje się nie tylko pojedyncze obiekty zabytkowe, ale również i całe miejskie dzielnice zabytkowe z zamiarem uratowania od zagłady i zapomnienia wartości historycznych i kulturalnych, zawartych w dawnych formach budownictwa i sztuki zdobniczej, świadczących o naszej bogatej i pięknej przeszłości.

Szybko ze zniszczeń wojennych odbudowuje się Gdańsk, szybko rekonstruowane są jego zabytki architektury świeckiej i kościelnej; w ciągu wielu lat architekci i plastycy, sztukaterzy i rzeźbiarze nie szczędzili swoich sił by wiernie odtworzyć fasady, bramy i portale zabytkowych kamieniczek Gdańska. W całości odbudowana ulica Długa jest najbardziej w Polsce interesującym zabytkowym ciągiem ulicznym, wiernie nawiązującym do tradycyjnych form architektonicznych starego Gdańska.

A jednym z najpiękniejszych akcentów tej części „królewskiej drogi” jest niewątpliwie wiernie odtworzona studnia Neptuna na Długim Targu.

Ryc. 139. Studnia Neptuna na tle Dworu Artusa. 1954.



LITERATURA

Carl Helmut, *Der Neptunsbrunnen am Langen Markte zu Danzig*. Berlin 1926; Johann Muhl, *Führer um Danzig und das Werdergebiet*. Danzig 1932; J. Kilariski, F. Mamuszka, J. Stankiewicz, *Zabytki Gdańska-Oliwa*. Gdańsk 1957; J. Kilariski, *Gdańsk miasto nasze*. Kraków 1946; F. Mamuszka, *Województwo Gdańskie — Przewodnik*. Warszawa 1957; *Der Neue Brockhaus*. Leipzig 1941; M. Orłowicz, *Przewodnik po województwie pomorskim*. Warszawa 1924; M. Pelczar, *Polski Gdańsk*. Gdańsk 1947; *Turystyczny informator woj. gdańskiego*. Gdańsk 1956.



Ryc. 140. Studnia Neptuna — wodotryski działają.