

Stanisław Lorentz

Przedmowa

Ochrona Zabytków 15/3 (58), 3-11

1962

Artykuł został zdigitalizowany i opracowany do udostępnienia w internecie przez Muzeum Historii Polski w ramach prac podejmowanych na rzecz zapewnienia otwartego, powszechnego i trwałego dostępu do polskiego dorobku naukowego i kulturalnego. Artykuł jest umieszczony w kolekcji cyfrowej bazhum.muzhp.pl, gromadzącej zawartość polskich czasopism humanistycznych i społecznych.

Tekst jest udostępniony do wykorzystania w ramach dozwolonego użytku.

PRZEDMOWA

Gdy w styczniu 1945 r. Wilanów został włączony do Muzeum Narodowego, jako jego oddział, wiedzieliśmy dobrze, że Muzeum pozyskuje wspaniały zespół zabytkowy, ale równocześnie obciążone zostaje bardzo odpowiedzialnym i ciężkim zadaniem uratowania i zabezpieczenia pałacu oraz budynków gospodarczych, zakonserwowania wyposażenia pałacowego i ruchomych dzieł sztuki oraz zrekonstruowania parku. Pamiętaliśmy dobrze z okresu międzywojennego nie kończące się, cząstkowe prace restauracyjne i alarmy w prasie o stanie zagrożenia w Wilanowie, mieliśmy możliwość zapoznać się bliżej z trudnościami utrzymania w należyтым stanie budynków, zbiorów i parku, sprawując w okresie okupacji opiekę nad Wilanowem i Natolinem. Muzeum Narodowe w osobach jego dyrektora i kustosa Oddziału Wilanowskiego, Jana Morawińskiego, przy współpracy prof. dr Jana Zachwatowicza i prof. dr Gerarda Ciołka, rozważało już wówczas projekty podjęcia po wyzwoleniu gruntownej konserwacji, restauracji i rekonstrukcji tych dwóch zespołów.

Już w 1945 r. rozpoczęliśmy prace porządkowe w granicach ówczesnych możliwości, a następnie — gdy Natolin przejęła Kancelaria Cywilna Prezydenta Rzeczypospolitej — skoncentrowaliśmy nasze wysiłki na Wilanowie. W miarę prac, z początku raczej zabezpieczających niż konserwatorskich, i w miarę postępu studiów nad pałacem okazywać się zaczęło, że nasze pesymistyczne przewidywa-

nia co do stanu budynku były jak najbardziej uzasadnione i że rzeczywistość jest znacznie gorsza niż tego można się było spodziewać. Artykuły zamieszczone w niniejszej publikacji dostatecznie to dokumentują. Przekonaliśmy się, że w ramach działalności Muzeum Narodowego, mimo najlepszych chęci Dyrekcji Muzeów i Ochrony Zabytków, prace konserwatorsko-restauracyjne przewlekać się poczynają tak, jak to było przed wojną. Trzeba było dopiero uchwały naczelnych władz państwowych — Prezydium Rządu Polskiej Rzeczypospolitej Ludowej — by stworzyć możliwości podjęcia zadania w całej rozciągłości i w pełnym zakresie.

Że aż najwyższe władze państwowe decydowały o przyszłości Wilanowa jest jak najbardziej zrozumiałe. Stanowi on bowiem zespół zabytkowy — i ze względów artystycznych, i ze względów historycznych — wyjątkowej wartości. Zamek królewski w Warszawie, choć wiele z niego pozostało na miejscu i choć uratowane zostało w znacznej części jego wyposażenie, będziemy rekonstruować, inkrustując w nowe mury ocalałe fragmenty. Odtwarzamy spalony pałacyk łazienkowski i wypełniamy go uratowanymi dziełami sztuki, które kiedyś tu się znajdowały. Ujazdów nie istnieje. Niewiele zachowało się pałaców warszawskich, a i te bez wyposażenia i zbiorów artystycznych, z rekonstruowanymi wnętrzami. Podobna jest sytuacja na terenie całego kraju i obok Wilanowa wymienić możemy

tylko Nieborów i Łańcut, gdzie zachowały się nie tylko pałace, ale też autentyczne wnętrza oraz własne zbiory dzieł sztuki i pamiątek przeszłości wśród zabytkowych zabudowań i w zabytkowych parkach. Należy oczywiście wymienić tu nasz najcenniejszy pomnik przeszłości narodowej, Wawel, i to naturalnie na pierwszym miejscu. Jego wartość historyczna i pamiątkowa jest nieporównywalna, wiemy jednak, że — tylko poza arrasami jagiellońskimi, które przez pewien czas zdobiły sale zamkowe — nic nie zachowało się z jego dawnego wyposażenia i, że wskutek barbarzyńskiej gospodarki austriackiej, niewiele pozostało z autentycznych wnętrz.

W Wilanowie zachowała się nie tylko sama architektura pałacu, ale też jego malarstwa i rzeźbiarska dekoracja, meble, zwierciadła, obicia ścian, dzieła sztuki zdobniczej, dosłownie to wszystko, co stanowi pełny obraz dawnej rezydencji królewskiej, a później magnackiej. Mamy tu jeszcze obrazy i meble z czasów Sobieskiego, dzieła sztuki z lat dzierżawy przez Augusta II, duże zespoły zabytków z okresu Czartoryskich, Lubomirskich i Potockich. A że byli to wybitni kolekcjonerzy, wśród nich tej miary co Stanisław Kostka Potocki, zbiory posiadają wysoką wartość artystyczną. Na tym właśnie polega niezwykle znaczenie Wilanowa, że jest to jedyny u nas zespół zabytkowy zachowany w całości, który obserwujemy w jego niezatartym rozwoju historycznym, w dobrze widocznych etapach rozbudowy architektury wraz z jej wyposażeniem i równoczesnego rozrostu kolekcji. Pałac jest osadzony wśród interesujących budowli administracyjnych i gospodarczych z XVIII i z pierwszej połowy XIX wieku, w pięknym zabytkowym parku.

Wilanów jest jednym z kilku najważniejszych zespołów zabytkowych w Polsce. Dla Warszawy, zrekonstruowanej z popiołów, je-

go znaczenia wymierzyć nie można. Dlatego tak zrozumiałe są wystąpienia obywateli Warszawy, często wyrażane za pośrednictwem prasy, by pałac wilanowski jak najrychlej udostępniony został publiczności, a park uporządkowany. Wpłynęło to na przyspieszenie tempa prac i w 1962 r. otwieramy pierwszych 30 sal w południowym skrzydle i korpusie głównym pałacu. Już wcześniej, w roku ubiegłym, zainaugurowaliśmy w odbudowanej oranżerii Galerię Współczesnej Rzeźby Polskiej. W 1963 roku powiększamy liczbę sal wystawowych, a w 1964 — dokończymy dzieła odbudowy pałacu. Spotykamy się czasem ze zdziwieniem, że tyle lat trwa konserwacja i rekonstrukcja zespołu wilanowskiego. Ale tak to jest często przy odbudowie zespołów zabytkowych. Powołajmy się — uwzględniając oczywiście ogromną różnicę skali — na Wawel, którego odbudowa trwa już kilkadziesiąt lat, albo z przykładów obcych na nie kończąca się od wielu dziesiątków lat konserwacja i rekonstrukcja Wersalu. Nie będziemy chyba uważali, że prace w Wilanowie są zbyt przewlekłe jeśli zważymy, że nie wykonujemy konserwacji w sposób powierzchowny i cząstkowy, jak to bywało dawniej, lecz zabezpieczamy ten tak cenny zabytek w sposób trwały, naprawdę dla przyszłych pokoleń, i że oddamy Wilanów społeczeństwu po usunięciu niefortunnych przeróbek z XIX i XX wieku, a natomiast po odsłonięciu zapomnianych polichromii, rzeźb i dekoracji — znacznie piękniejszy niż ten, jakim go pamiętamy.

Otwarcie pierwszych 30 sal pałacowych i ogrodu wilanowskiego następuje w roku jubileuszu Muzeum Narodowego, gdy obchodzi ono setną rocznicę swego istnienia.

prof. dr Stanisław Lorentz
dyrektor Muzeum Narodowego
w Warszawie

ПРЕДИСЛОВИЕ

Дворцово-огородный комплекс в Вилянове происходящий из XVII века, является одним из весьма немногочисленных старинных объектов в Польше, сохранивших не только свой достоверный архитектурно-художественный стиль, декоративное, скульптурное и живописное искусство, но также оснащение внутреннего убранства и коллекцию дел искусства. Принимая во внимание ценную, значительную стоимость этого комплекса для истории польской культуры, Совет Министров Польской Народной Республики в 1954 году выдал постановление по делу перестройки этого объекта, обеспечивая

притом материальные средства для проведения консервационных работ и приспособления объекта к потребностям современной музейной деятельности.

В течении хода работ, прочно обеспечивающих ценные памятники, удалено неудачные перестройки, исполненные в XIX и XX веке, открывая притом скульптурное и декоративное искусство, а также забытую полихромью.

В текущем году отремонтировано 30 зал, делая их доступными для зрителей в связи с сотой годовщиной существовавшая Народного Музея. Полная перестройка Дворца предусматривается в 1964 г.

PREFACE

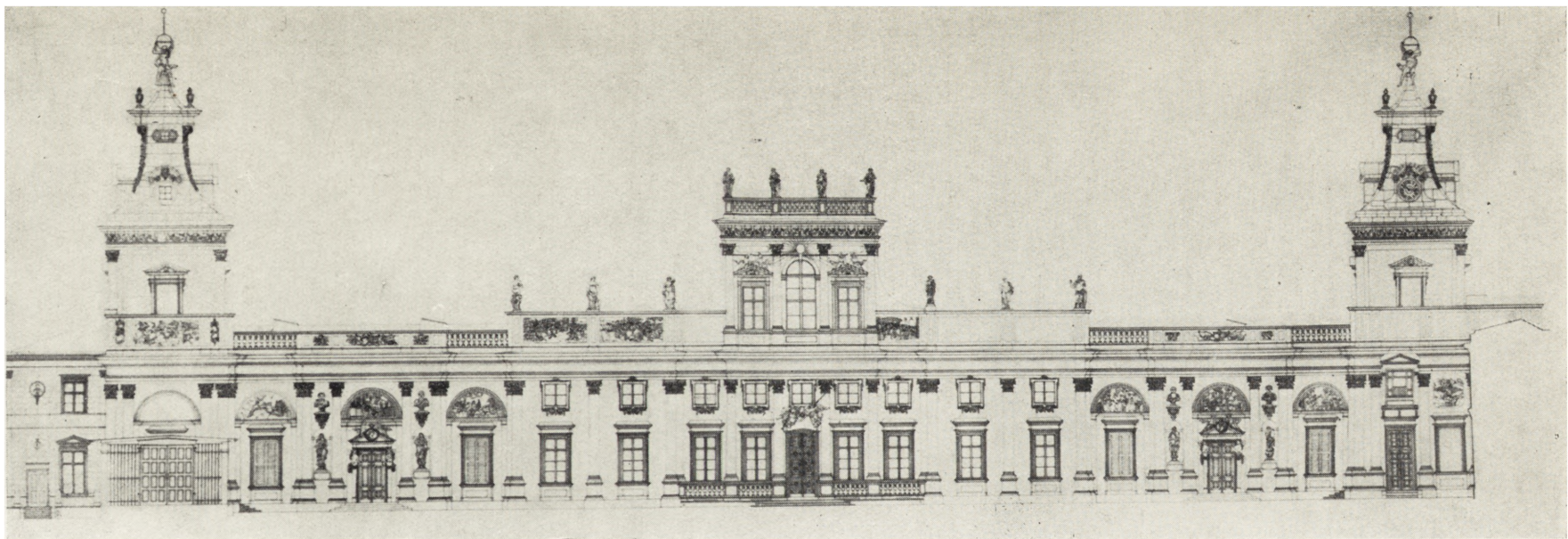
The Wilanów palace and park, dating from the 17th century, is one of the rare monuments in Poland in which not only the original architecture but also the decorative sculpture and painting, the interior furnishings and the collection of works of art have been preserved.

Taking into consideration the significance of this monument for the history of Polish culture, the Council of Ministers of the Polish People's Republic adopted a resolution on its restoration in 1954. The

resolution designates means for conservation work and for its adaptation into a modern museum.

During the work on safeguarding the valuable monument, some unfortunate alterations made in the 19th and 20th centuries were removed and, on the other hand, some neglected polychrome, sculpture and decorations were uncovered.

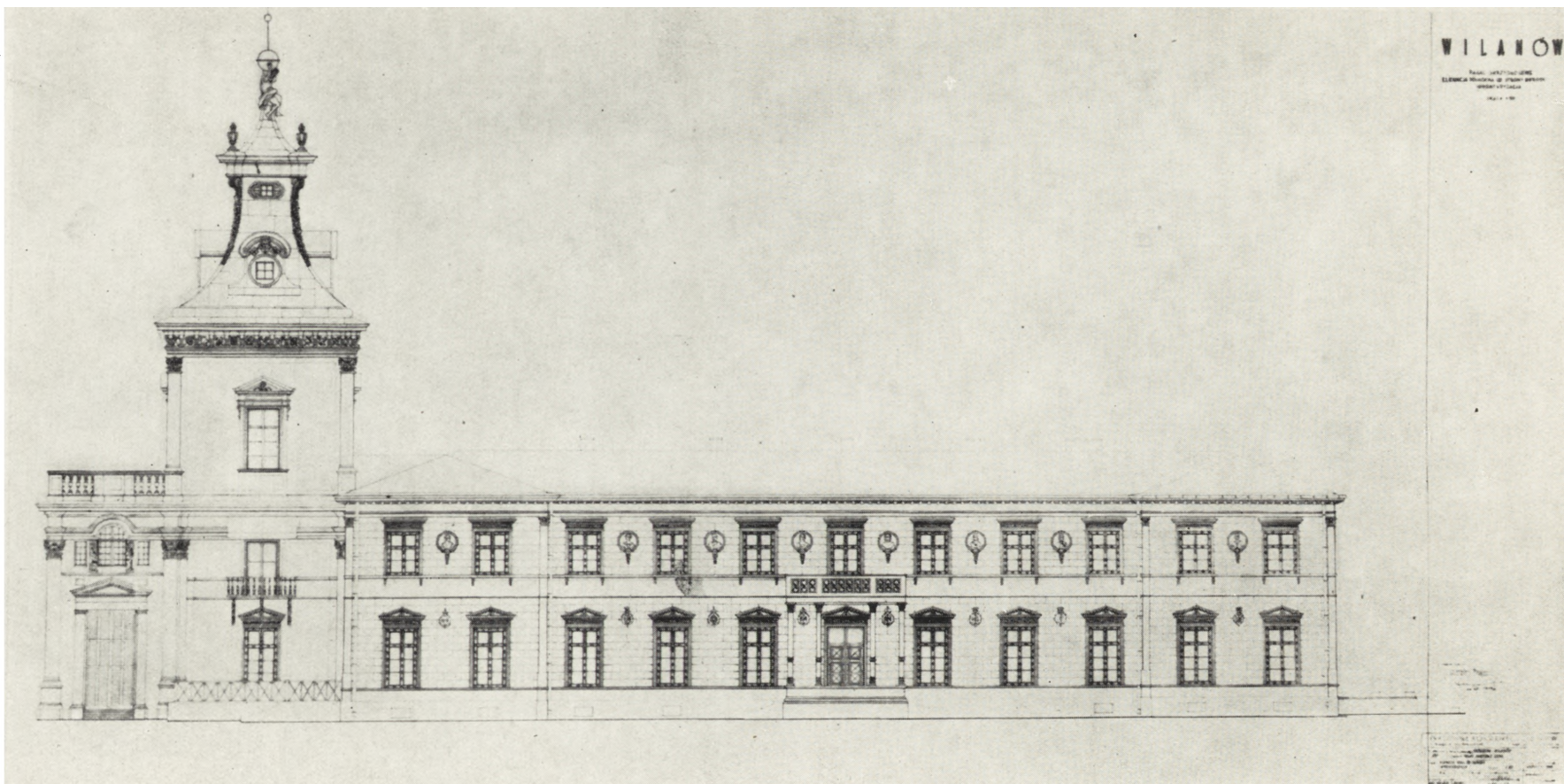
Thirty restored palace chambers have been opened to the public this year. This coincides with the 100th anniversary of the National Museum. The restoration of the palace will be completed in 1964.



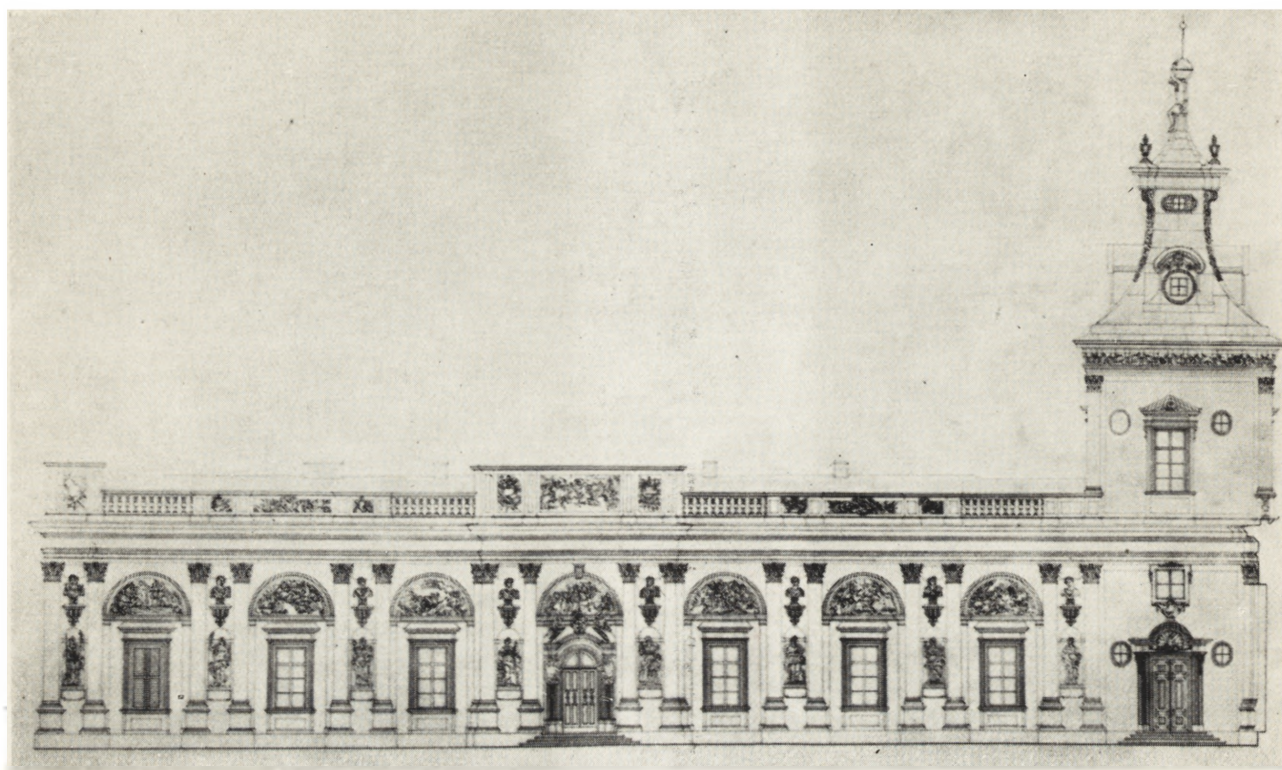
Ryc. 1. Pałac, elewacja frontowa, inwentaryzacja Pracowni Konserwacji Zabytków 1960 r.



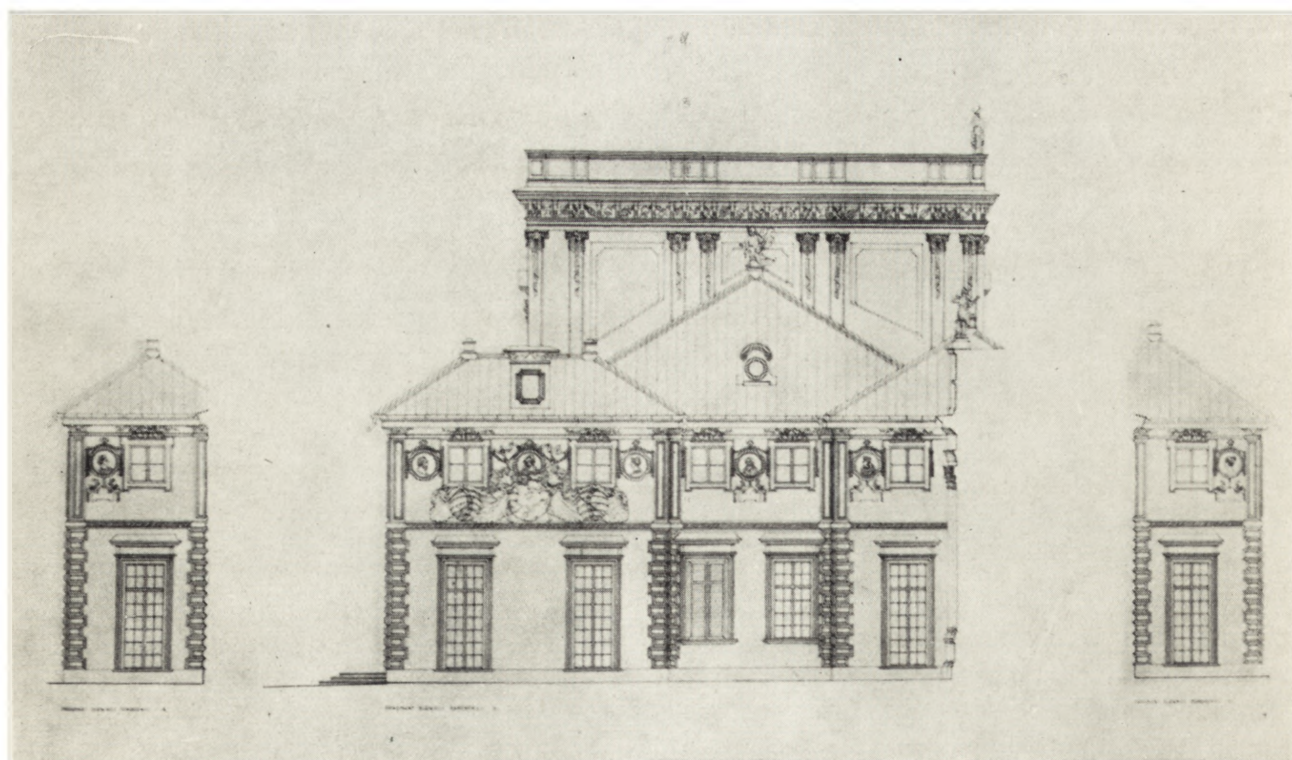
Ryc. 2. Pałac, elewacja ogrodowa, inwentaryzacja Pracowni Konserwacji Zabytków 1960 r.



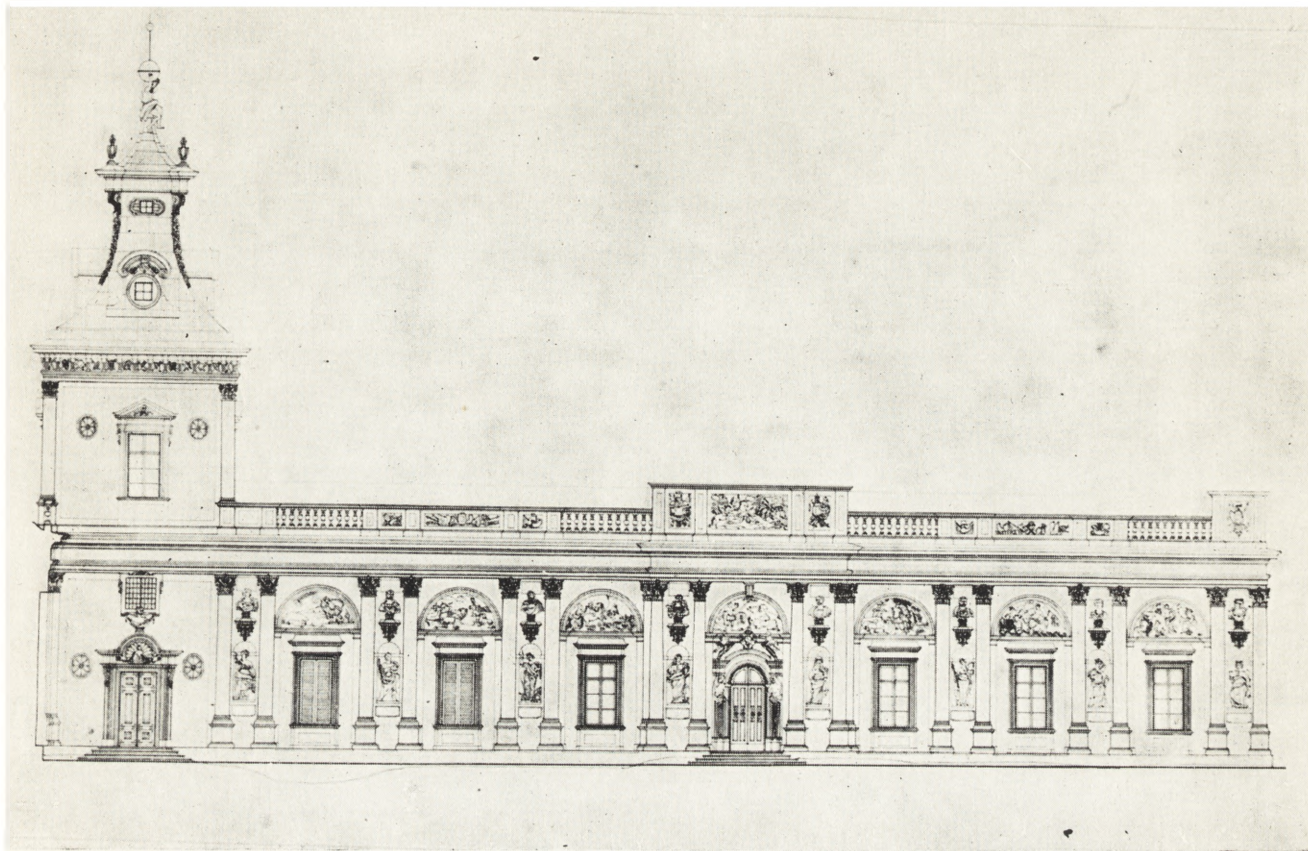
Ryc. 3. Pałac, skrzydło północne, elewacja ogrodowa, inwentaryzacja Pracowni Konserwacji Zabytków 1960 r.



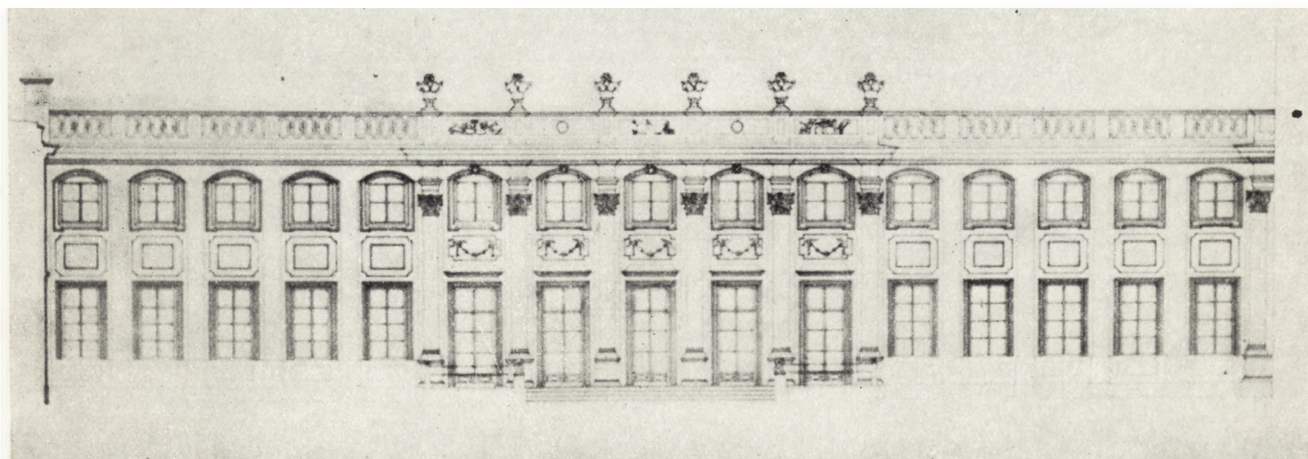
Ryc. 4. Pałac, skrzydło północne, elewacja frontowa, inwentaryzacja Pracowni Konserwacji Zabytków 1960 r.



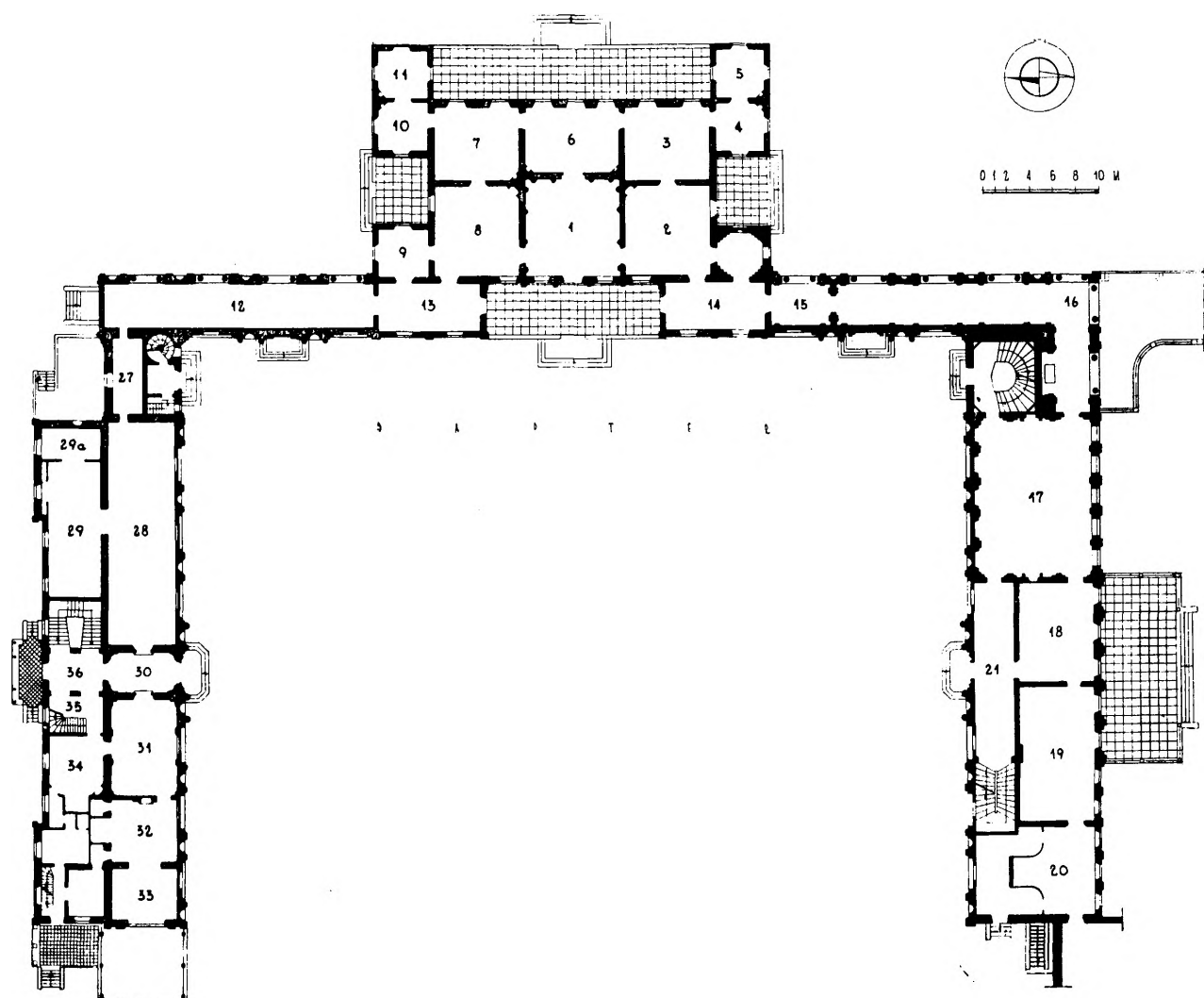
Ryc. 5. Pałac, korpus główny, elewacja północna, inwentaryzacja Pracowni Konserwacji Zabytków 1960 r.



Ryc. 6. Pałac, skrzydło południowe, elewacja frontowa, inwentaryzacja Pracowni Konserwacji Zabytków 1960 r.

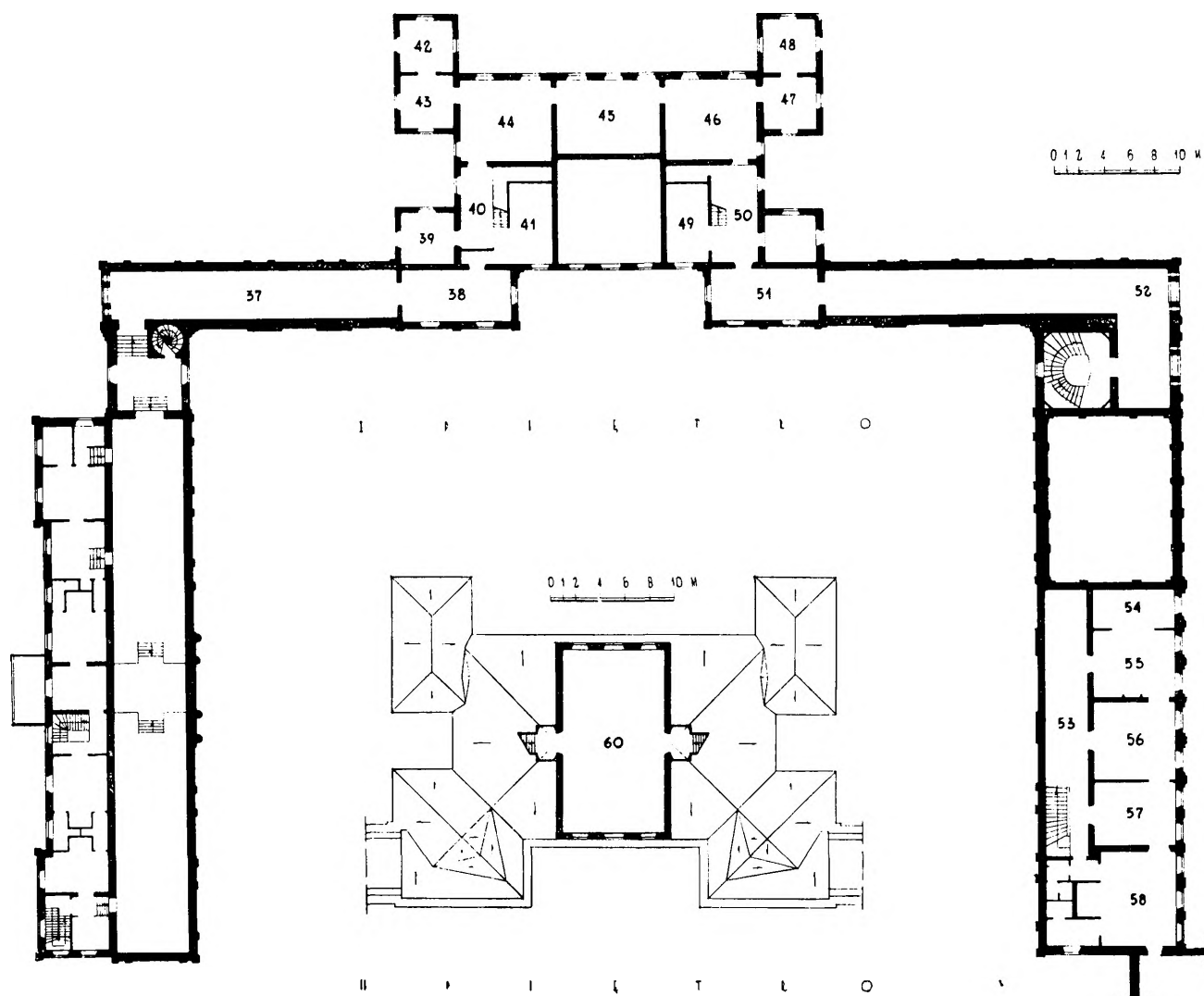


Ryc. 7. Pałac, skrzydło południowe, elewacja ogrodowa, inwentaryzacja po rekonstrukcji attyki płytowo-azuruwej. Pracowni Konserwacji Zabytków 1960 r.



Pałac wilanowski — parter

- | | |
|--|---|
| <ul style="list-style-type: none"> 1 — Wielka Sień 2 — Antykamera Króla 3 — Sypialnia Króla 4 — Gabinet Chiński 5 — Garderoba Króla 6 — Gabinet Holenderski 7 — Sypialnia Królowej 8 — Antykamera Królowej 9 — Gabinet al fresco malowany 10 — Antygabinet Królowej 11 — Gabinet Zwierciadlany 12 — Galeria północna 13 — Gabinet „od podwórza“ 14 — Biblioteka Króla 15 — Lapidarium 16 — Galeria południowa 17 — Sala Jadalna Augusta II (Biała Sala) | <ul style="list-style-type: none"> 18 — Przedpokój 19 — Pokój Wielki Bawialny 20 — Pokój Sypialny 21 — Sień Dolna 22 — Gabinet 23 — Pokój Sypialny 24 — Łazienka 25 — Templum 26 — Gabinecik Przejściowy 27 — Gabinet Etruski 28 — Galeria Wielka zwana Muzeum 29, 29a — Galeria Krajobrazowa 30 — Sień 31 — Pokój Stołowy 32 — Pokój Sypialny 33 — Gabinet Zielony 34 — Pokój Sypialny II 35 — Klatka schodowa 36 — Sień II |
|--|---|



Pałac wilanowski — I piętro

- 37 — Galeria Wielka na górze (płn.)
- 38 — Gabinet przed Galerią
- 39 — Gabinetecik
- 40 — Sionka Chińska
- 41 — Gabinetecik
- 42 — Gabinet Ostatni (w XIX w. — Gabinet Chiński)
- 43 — Gabinet (w XIX w. — Gabinet Chiński)
- 44 — Przedpokój (w XIX w. — Pokój Chiński)
- 45 — Pokój Średni Sypialny (w XIX w. — Pokój Chiński Sypialny)
- 46 — Pokój Cichy (w XIX w. — Pokój Chiński Jadalny)
- 47 — Łazienka Królowej
- 48 — Gabinet przy Łazience

- 49 — Gabinet Mały
- 50 — Sionka II
- 51 — Gabinet przed Galerią południową
- 52 — Galeria Wielka na górze (płd.)
- 53 — Sień Górna
- 54 — Alkova Chińska
- 55 — Pokój Chiński I
- 56 — Pokój Chiński II
- 57 — Pokój Myśliwski
- 58 — Sypialnia Myśliwska
- 59 — Gabinetecik przy Sypialni Myśliwskiej

Pałac wilanowski — II piętro

- 60 — Sala Biblioteczna