

Barbara Ćwiklińska

Gierałtowice - odkrycie późnogotyckiej polichromii

Ochrona Zabytków 16/4 (63), 71-72

1963

Artykuł został zdigitalizowany i opracowany do udostępnienia w internecie przez Muzeum Historii Polski w ramach prac podejmowanych na rzecz zapewnienia otwartego, powszechnego i trwałego dostępu do polskiego dorobku naukowego i kulturalnego. Artykuł jest umieszczony w kolekcji cyfrowej bazhum.muzhp.pl, gromadzącej zawartość polskich czasopism humanistycznych i społecznych.

Tekst jest udostępniony do wykorzystania w ramach dozwolonego użytku.

w głębi elementy pejzażu. Malowidło wykonane jest techniką wapienną na starannie gładzonym podłożu. Prace odkrywczo-konserwatorskie, połączone ze stopniowym zabezpieczeniem malowidła, prowadzi Oddział Krakowski PKZ (ryc. 6).

Żary — polichromia w zamku

W pomieszczeniach pierwszego piętra zamku Dewinów-Bibersteinów odsłonięto zatynkowaną w XVIII w. renesansową polichromię ścian o przedstawieniach figuralnych i motywach roślinnych. Zachowała się ona w dość dobrym stanie.

M. Pa.

Przydonica — tryptyk

Tryptyk znajdujący się w lewym bocznym ołtarzu kościoła par. w części środkowej zawiera na tle gaju postać M. B. z Dzieciątkiem w nimbie, promienistym na skrzydłach. Zwiastowanie oraz postacie św. Katarzyny i Barbary (3 ćw. XV w.). Zniszczenie malowidła polegało na znacznych ubytkach pierwotnej polichromii oraz odstawaniu zachowanych partii malowidła wraz z gruntem od podłoża. Zabiegi konserwatorskie zmierzają do przytwierdzenia malowidła wraz z gruntem do podłoża oraz na zdejmowaniu przemalowań. W rezultacie odsłonięto wyjątkowo dobrze zachowaną powierzchnię oryginalnego malowidła. Prace konserwatorskie prowadzi Oddział Krakowski PKZ.

Na podstawie materiałów Konserwatora Zabytków woj. krakowskiego, Działu Dokumentacji Naukowej i Pracowni Malarstwa PKZ Oddziału Krakowskiego oraz zgromadzonych przez mgra inż. M. Paździora

*opracowała
Maria Dayczak-Domanasiewicz*

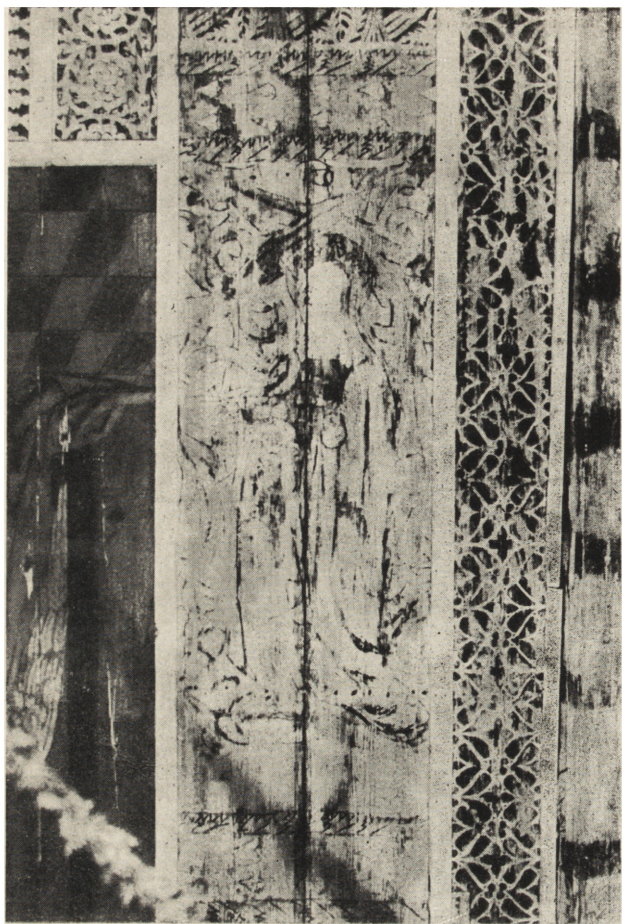
Katowice — kościół św. Michała, badanie polichromii

Z końcem 1962 roku dokonano przeglądu wnętrza kościoła drewnianego p. w. św. Michała w Katowicach (przeniesionego w 1938 roku z Syryni, pow. rybnicki). Wykonane na zlecenie Wojewódzkiego Konserwatora Zabytków przez Laboratorium Główne PKZ Warszawa badania przy użyciu lampy kwarcowej umożliwiły lokalizację i częściowe odczytanie malowideł na oszalowaniu ścian wnętrza, oprócz nie poddanych oględzinom wschodnich ścian nawy przy tęczu. Patronowa polichromia przetrwała głównie na 20 deskach ściany pld. nawy; jakkolwiek widoczna jest również na kilku deskach ściany przeciwległej oraz fragmentach desek użytych do wewnętrznego oszalowania przyziemia pld. ściany prezbiterium. Przeważającym motywem jest roślinno-kwiatowy i tekstylny, w który wplecione są pojedyncze patrony o tematyce zoomorficznej (siedzący lub wspinający się niedźwiadek, jelenek, ptak z rozpostartymi skrzydłami, gryf(?) lub fantastyczne zwierzę) (ryc. 7). Kilkakrotnie powtarza się też motyw odwróconych lilii heraldycznych i sceny z polowania, łączonej z orłem w tarczy. Reszty malowideł zauważono na wewnętrznych ościeżach okien. Wszystkie malowidła zachowały się w zasadzie tylko w czerni; nikiel ślady innych kolorów świadczą o ich uprzedniej barwności. Niespodzianką było odkrycie na północnej ścianie prezbiterium, między tęczą a drzwiami do zakrystii, i w zakrzywieniu kolebki nad ołtarzem głównym dwóch grupowych scen figuralnych z Chrystusem(?) późniejszych (XVII w.?) od polichromii ścian. Zachowane w kolorze kontrastowym (biel i czerń) są w normalnym świetle niezauważalne. Równocześnie wykonaną, w luminiscencji wzbudzonej ultrafioletem i w podczerwieni, fotografie charakterystycznych motywów.

Barbara Ćwiklińska

Gierałtowice — odkrycie późnogotyckiej polichromii

Latem 1962 roku, podczas prac remontowych prowadzonych przez użytkownika w drewnianym kościele w Gierałtowicach (pow. rybnicki, woj. katowickie), dokonano odkrycia pierwotnej polichromii wnętrza. Prowadzone przez art. kons. Kunegundę Ptak prace odkrywkowe pozwoliły na ujawnienie malowideł patronowych na stropach prezbiterium i nawy. Malowidła wykonano na deskach i listwach z za-



Ryc. 8. Gierałtów. Kościół św. Katarzyny, fragment polichromii na stropie nawy przedstawiający patronkę kościoła. Fotografia wykonana w podczerwieni (fot. PKZ — Warszawa)



Ryc. 9. Wodzisław Śląski. Kościół pominorycki, odkryte malowidło na podłuczcu i ościeżach portalu — widok od strony wschodniej. Stan po konserwacji (fot. R. Krzemiński)

stosowaniem trzydziestu jeden motywów ornamentalnych: roślinno-kwiatowych, tekstylnych, geometrycznych, nielicznych zwierzęcych (ptaki, jelonki, sarny) oraz heraldycznych (orły). Ponadto, używając patronu literowego, powtórzono w tekście gotyckiej kilkakrotnie wezwanie modlitewne „HILF GOT MARIA BEROT”. Efekt wielobarwnej (głównie czerni, białej, zieleni i cynamonu) polichromii podnoszą trzy, wykonane odrębnie, motywy figuralne, z których wyróżnia się wizerunek patronki kościoła, św. Katarzyny (ryc. 8). Wykonane przez Laboratorium Główne PKZ Warszawa badanie belek ścian i desek kruchty południowej, przy użyciu lampy kwarcowej, nie ujawniło wcześniejszej polichromii, poza czytelną, fragmentarycznie zachowaną (XVII w.?) złożoną z czarnych splotów roślinnych. Konieczne odczyszczenie i utwalenie malowideł oraz kolorystyczne scalenie ubytków podobrazia uczytelnią wartość późnogotyckiej polichromii stropów, którą należy odnieść do okresu wzniesienia obecnej budowli czyli ok. 1534 roku. Dokonane odkrycie ma poważne znaczenie ze względu na nie zachowanie się bliskich czasowo lub formalnie zabytków śląskich, a zarazem jako dowód dalszych związków artystycznych, szczególnie z Małopolską.

Barbara Ćwiklińska

Kościół pominorycki, dawniej p.w. św. Trójcy w 1810 roku przejęty i przekształcony przez gminę protestancką po kasacie zakonu minorytów. Po zawaleniu się barokowych sklepień w 1831 roku przykryty w nawie i prezbiterium płaskim stropem drewnianym, przebudowany na przełomie XIX/XX w. w stylu neoromańskim (m.in. pierwotne lico fasad pokryte pseudorustyką). Pożar w 1945 roku zniszczył dachy i stropy oraz zdewastował wnętrze. W roku 1957 rozpoczęto odbu-

Wodzisław Śląski —
kościół pominorycki.
Odkrycie elementów
gotyckich i polichromii
wczesnonewoczesnej