

Olgierd Puciata

Prace konserwatorskie - województwo warszawske 1959-1963

Ochrona Zabytków 17/4 (67), 51-61

1964

Artykuł został zdigitalizowany i opracowany do udostępnienia w internecie przez Muzeum Historii Polski w ramach prac podejmowanych na rzecz zapewnienia otwartego, powszechnego i trwałego dostępu do polskiego dorobku naukowego i kulturalnego. Artykuł jest umieszczony w kolekcji cyfrowej bazhum.muzhp.pl, gromadzącej zawartość polskich czasopism humanistycznych i społecznych.

Tekst jest udostępniony do wykorzystania w ramach dozwolonego użytku.

UPOWSZECHNIENIE:

Art. 16. *Pracom z zakresu ochrony, konserwacji i wykopalisk zawsze będzie towarzyszyć powstanie dokładnej dokumentacji w postaci sprawozdań analitycznych i krytycznych, ilustrowanych rysunkami i fotografiami. Zostaną w niej zgromadzone wszystkie fazy prac odkrywkowych, zabezpieczających, rekonstrukcyjnych i scalających, jak również zidentyfikowane w toku prac elementy konstrukcyjne i formalne. Dokumentacja ta będzie złożona w archiwach instytucji publicznej i udostępniona badaczom; zaleca się jej publikację.*

W Komisji redakcyjnej Międzynarodowej Karty Ochrony i Konserwacji Zabytków udział wzięli:

P. Pietro Gazzola (Włochy) Przewodniczący, P. Raymond Le Maire (Belgia) Protokolarz, P. Bassegoda Nonell J. (Hiszpania), P. Benavente Luis (Portugalia), P. Boscovich Djurdje (Jugosławia), P. Daifuku Hiroshi (UNESCO), P. De Vrieze P. (Holandia), P. Langberg Harald (Dania), P. Matteucci Michele (Włochy), P. Merlet Jean (Francja), P. Flores Marini C. (Meksyk), P. Pane Roberto (Włochy), P. Pavel S. C. J. (Czechosłowacja), P. Philippot Paul (Międzynarodowy Ośrodek Badań nad Ochroną i Konserwacją Dóbr Kulturalnych), P. Pimentel Victor (Peru), P. Plenderleith Harold (Międzynarodowy Ośrodek Badań nad Ochroną i Konserwacją Dóbr Kulturalnych), P. Redig de Campos (Cittá del Vaticano), P. Sonnier Jean (Francja) P. Sorlin François (Francja), P. Stikas Eustathios (Grecja), P. Tripp Gertrud (Austria), P. Zachwatowicz Jan (Polska).

PRACE KONSERWATORSKIE — WOJEWÓDZTWO WARSZAWSKIE 1959—1963*

Okres ostatnich pięciu lat charakteryzował się na terenie województwa warszawskiego koncentracją kredytów i zainteresowań na zagadnieniu konserwacji i zabezpieczeniach czołowych obiektów architektonicznych Mazowsza. Zasadą generalną w wyborze i klasyfikacji obiektów zabytkowych do remontów z kredytów konserwatorskich było w wspomnianym okresie pełne wykorzystanie i adaptacja zabytków dla potrzeb współczesnych. Zasada ta znalazła swój wyraz w włączeniu do planów robót konserwatorskich szeregu obiektów silnie zniszczonych i nieużytkowanych w okresie powojennym. Większość wykonywanych prac nosiła charakter odbudowy — rekonstrukcji, podczas gdy bieżące remonty prowadzone były bezpośrednio przez użytkowników. Parę danych liczbowych zilustruje najlepiej proporcje, jakie zachodziły w okresie sprawozdawczym między odbudową — rekonstrukcją obiektów architektonicznych, a bieżącymi remontami zabezpieczającymi.

W okresie 1959—63 na odbudowę i adaptację dla nowych potrzeb 20 obiektów zabytkowych przeznaczono z kredytów centralnych oraz terenowych kwotę 35 milionów złotych. Równocześnie użytkownicy obiektów zabytkowych wykonali kosztem 28,5 miliona złotych remonty kapitalne i bieżące 285 obiektów. Tak więc prace konserwatorskie o różnym zakresie i formach prowadzone były w latach 1959—63 przy 305 obiektach zabytkowych, stanowiących blisko 50% ogólnej liczby zabytków nieruchomych województwa warszawskiego.¹

Zespoły urbanistyczne Płock miasto

W latach 1962—63 podjęta została na terenie Płocka szeroko pomyślana akcja porządkowania zabytkowego centrum miasta. W okresie tym z kredytów Gospodarki Komunalnej miasta, remontami elewacji objęte zostały zabytkowe kamienice przy ulicach: Kolegialna 20, 24; Narutowicza 8, 10; Nowotki 2, 6, 7, 8, 10, 11, 12, 13, 15, 19, 21, 22, 23, 25; Sienkiewicza 16; Kwiatka 1, 10, 21, 29; Wieczorka 8, 15; Bielska 5; Nowy Rynek 2; Tumaska 6, 16; Kościuszki 2, 9, 12; Mostowa 1, 2, 5/7; Nowotki 14, 16; Grodzka 13; St. Rynek 9. Ponadto opracowany został przez zespół

*Por.: „Ochrona Zabytków” V (1952), nr 2 (17), s. 126; VIII (1955), nr 1 (28), s. 57; X (1957), nr 4 (39), s. 279. Prace konserwatorskie za rok 1958 por.: „Biuletyn Konserwatorski województwa warszawskiego”, Warszawa 1958.

¹ Dane liczbowe w oparciu o sprawozdania roczne wojewódzkiego Konserwatora Zabytków w Warszawie.



2



3

1. Płock. Opactwo pobenedyktyńskie, widok ogólny (Fot. A. Zborski)

2. Płock. Opactwo, odkryta podczas wykopalisk ściana wczesnoromańskiej auli pałacowej z 2 poł. XI w. (Fot. M. Rydel)

3. Płock. Opactwo, odkryty podczas wykopalisk fundament absydy monasteru benedyktyńskiego z poł. XI w. (Fot. M. Rydel)



4



5

4. Płock. Kamienica ul. Grodzka 2 po konserwacji (Fot. A. Zborski)

5. Pułtusk. Gotycka wieża ratuszowa po konserwacji (Fot. K. Jabłoński)

pod kierunkiem art. plastyka A. Janoty projekt tzw. kolorystyki miasta. Akceptowana przez Główną Komisję Konserwatorską w 1963 r. koncepcja obecnie jest w trakcie realizacji.

Z kredytów konserwatorskich przeprowadzono w okresie sprawozdawczym następujące prace:

Opactwo pobenedyktyńskie z XI—XVIII w. W ramach opracowywania przez PKZ Warszawa dokumentacji dla adaptacji d. opactwa (il. 1) na Centralne Muzeum Historyczne Mazowsza przeprowadzono w latach 1962—63 prace wykopaliskowe na terenie dziedzińca. Badania prowadzone przez doc. Szafrąńskiego z IHKM PAN przyniosły odkrycie czterech XI-wiecznych budowli kamiennych. W skład odkrytego preromańskiego zespołu budynków weszła rotunda, aula pałacowa XI-wiecznego zamku płockiego — rezydencji monarchy Władysława Hermana (il. 2), monaster benedyktyński (il. 3) oraz prokatedra o trykonchoidalnym zamknięciu prezbiterium. Odkrycia płockie, stanowiące nowy interesujący wkład w dzieje polskiej architektury wczesnoromańskiej, stanowiąc będą uzupełnienie ekspozycji w projektowanym muzeum.

Mur obronny z XIV w. W latach 1962—63 poddano zabiegom konserwatorskim zachowany w Płocku fragment gotyckich murów obronnych z czasów Kazimierza Wielkiego. Zachowany odcinek muru długości ok. 12 m zabezpieczony został przez uzupełnienie brakujących partii oraz założenie okapu. Uporządkowanie najbliższego otoczenia objęło także wytyczenie i oznaczenie warstwą cegły klinkierowej przebiegu niezachowanych już dziś partii obwarowań. Prace konserwatorskie prowadziły PKZ Warszawa.

D. kolegium jezuickie z XVIII w. W ramach realizacji Uchwały Rządowej nr 418 z kredytów MRN w Płocku przy współdziałaniu służby konserwatorskiej zaadaptowano pn. skrzydło d. kolegium jezuickiego z przeznaczeniem na liceum państwowe. Prace prowadzone w 1962—64 r. objęły odbudowę pn. części kolegium, połączoną z wymianą stropów, remontami wnętrza i elewacji oraz dobudową nowoczesnego skrzydła mieszczącego rozszerzony program użytkownika. Projekt odbudowy opracowało Wojewódzkie Biuro Projektów Architektonicznych, Warszawa, prace budowlane wykonywało Miejskie Przedsiębiorstwo Budowlane „Petrobudowa” Płock.

Kamienica ul. Grodzka 2. Późnobarokowa kamienica, usytuowana w narożu Rynku, odbudowana została w latach 1959—60 z przeznaczeniem na pracownię urbanistyczną MRN w Płocku (il. 4). Projekt odbudowy i realizację powierzone PKZ Warszawa. Roboty budowlane objęły wymianę stropów i konstrukcji dachowej, oraz przemurowanie i wzmocnienie ścian.

D. odwach z pocz. XIX w. W latach 1961—63 PKZ Warszawa wykonały prace remontowe i adaptację obiektu na ośrodek PTTK. W ramach prac konserwatorskich wykonano wymianę konstrukcji i pokrycia dachu, izolację poziomą oraz tynki zewnętrzne budynku.

Wieża arińska z XVII/XVIII w. Usytuowany na terenie Szpitala Miejskiego w Płocku obiekt remontowany był w 1963 r. przez Miejskie Przedsiębiorstwo Robót Budowlanych. Wykonano tu wymianę konstrukcji dachowej, tynki zewnętrzne i wewnętrzne oraz częściową wymianę stolarki.

Rogatki warszawskie z pocz. XIX w. Klasycystyczne rogatki poddane zostały w 1963 r. zabiegom konserwatorskim realizowanym przez PKZ Warszawa. W budynku wschodnim po wymianie stropów oraz remoncie wnętrza i elewacji umieszczony został punkt biblioteczny. Roboty budowlane przy rogatkach zachodniej realizowane będą w 1964 r.

Kamienica pl. Narutowicza, obecnie Muzeum, klasycystyczna z ok. 1820 r. W latach 1960—63 wykonano remont kapitalny budynku, obejmujący częściową wymianę stropów nad kondygnacją parteru oraz remont konstrukcji pokrycia dachu. Prace wykonywała Spółdzielnia Remontowo-Budowlana z Gostynina.

Pułusk miasto

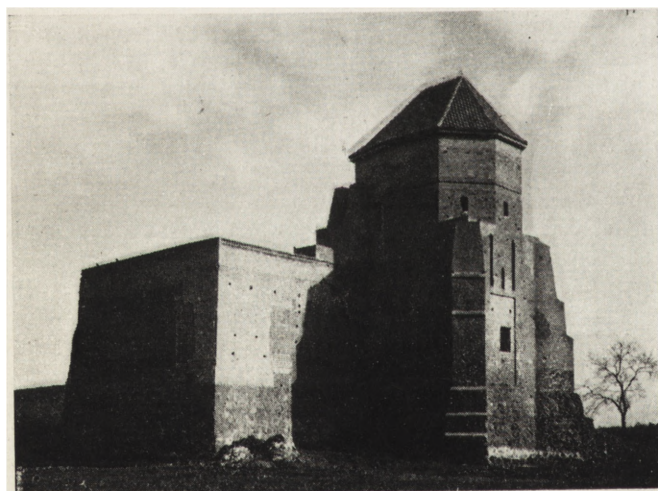
W ramach kontynuacji odbudowy zabytkowego zespołu urbanistyczno-architektonicznego w Pułtusk, jednym z bardziej zniszczonych podczas działań wojennych miast województwa, w okresie sprawozdawczym prowadzono z kredytów konserwatorskich prace przy wieży ratuszowej, dzwonnicy kolegiaty, d. kaplicy zamkowej i baszcie obronnej. Zabytkowy Rynek oraz główne ciągi komunikacyjne otrzymały w tym czasie opracowanie kolorystyczne wg projektu prof. B. Urbanowicza z Akademii Sztuk Pięknych w Warszawie.

Wieża ratuszowa z XV w. stanowiąca jedyny zachowany element gotyckiego ratusza usytuowanego pośrodku długiego, bo liczącego 400 m, prostokątnego rynku. Wieża, odbudowana i częściowo rekonstruowana wg. projektu arch. M. Rzepeckiego w latach 1951—52, została adaptowana w 1962—63 na Muzeum Regionalne (il. 5). Prace adaptacyjne wg. projektu opracowanego przez Wojewódzkiego Konserwatora Zabytków wykonało Miejskie Przedsiębiorstwo Robót Budowlanych w Pułtusku. W wieży ratuszowej wymienione zostały stropy na 8 kondygnacjach, i klatka schodowa. Ponadto w latach 1961—62 objęto remontem gotyckie podziemia d. ratusza, które zostały osuszone i podłączone do sieci centralnego ogrzewania.

Dzwonnica kolegiaty z XV—XVIII w. gotycka, odbudowana w XVIII wieku i zwieńczona obeliskiem. W dzisiejszej swej formie architektonicznej stanowi jeden z ciekawszych klasycystycznych przykładów budownictwa tego typu. Prace remontowe, prowadzone w latach 1949—52 i po przerwie w latach 1962—64, objęły uzupełnienia uszkodzonych murów, wzmocnienie ścian oraz odnowienie elewacji (roboty w toku). Prace remontowo-budowlane wykonuje Spółdzielnia Cechmistrz z Warszawy.

Baszta obronna z XIV w. stanowiąca fragment dawnych obwarowań miejskich. W 1962 r. przeprowadzono zabezpieczenie obiektu polegające na zmianie pokrycia dachowego oraz flekowaniu ubytków muru. Prace wykonało Miejskie Przedsiębiorstwo Robót Budowlanych.

D. kaplica zamkowa tzw. „Magdalenka” z XVII/XVIII w. Rekonstruowany w latach 1952—54 po zniszczeniach wojennych obiekt doczekał się w 1962 r. zakończenia odbudowy. Roboty wykończeniowe, prowadzone przez Spółdzielnię Cechmistrz z Warszawy, objęły wykonanie stropu, tynków oraz stolarki drzwiowej i okiennej.



6. Liw. Zamek, widok ogólny po konserwacji (Fot. K. Jabłoński)

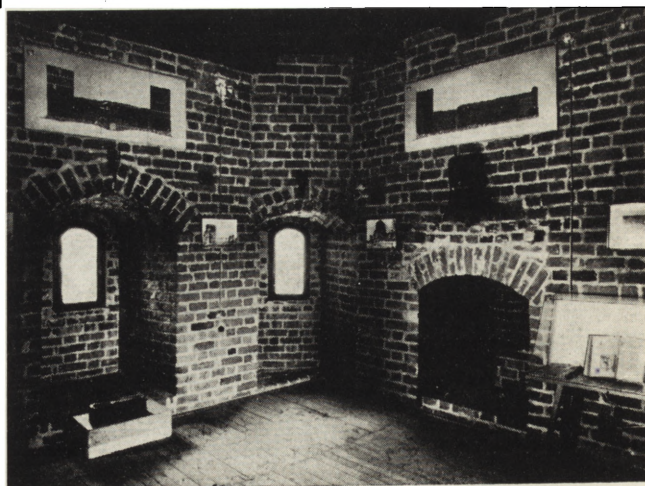
7. Liw. Zamek, podziemia gotyckiej części mieszkalnej adaptowane dla potrzeb muzealnych (Fot. A. Zborski)

8. Liw. Zamek, wewnątrz wieży bramnej po konserwacji (Fot. K. Jabłoński)

6



7



8

Czersk, pow. Piaseczno — zamek gotycki z XIV—XVI w. W związku z opracowywaniem projektu wykorzystania wzgórza zamkowego w Czersku dla potrzeb kulturalnych (amfiteatr) przeprowadzono w latach 1961—63 prace wykopaliskowe eksplorujące cały teren podwórca zamkowego. Rezultaty badań pozwoliły przesunąć chronologię użytkowania wzgórza zamkowego na X w. oraz dostarczyły ciekawego materiału wykopaliskowego.² Ponadto zabezpieczona została baszta wjazdowa zamku, gdzie po wykonaniu stropów oraz uzupełnieniu ubytków muru gotyckiego urządzono magazyny ekspedycji archeologicznej. Prace budowlane przy wieży prowadziła spółdzielnia Cechmistrz z Warszawy.

Liw, pow. Węgrów — zamek gotycki z XIV—XVI w. W latach 1956—60 przeprowadzono badania wykopaliskowe i historyczne oraz konserwację i częściową rekonstrukcję zamku (il. 6). Prace wykopaliskowe i badania architektoniczne wykonał Zakład Architektury Polskiej P.W. (zespół pod kierunkiem inż. Z. Tomaszewskiego)³, dokumentację historyczną mgr. J. Mikułska PKZ Warszawa. Projekt odbudowy zamku opracował zespół pod kierunkiem inż. W. Podlewskiego, PKZ Warszawa, całość robót budowlanych wykonywały PKZ Warszawa. Konserwacją objęta została w tym wypadku wieża wjazdowa oraz podziemia gotyckiego tzw. „Domu Dużego”. Zrekonstruowano natomiast w oparciu o przekazy ikonograficzne wzniesiony w XVIII w. na ruinach pd.-zach. części zamku budynek — d. siedzibę starosty liwskiego. W odbudowanym zamku mieści się obecnie zbiorowiska eksponująca historię broni polskiej i obcej (il. il. 7, 8).

Sierpc, m. powiatowe — kościół p.w. św. Ducha, gotycki z pocz. XVI w. — W związku z odkryciem w 1959 r. zachowanego w dawnym prezbiterium kościoła zespołu późnogotyckich malowideł ściennych z pocz. XVI w. przeprowadzono w latach 1959—62 konserwację obiektu oraz prace zabezpieczające malowidła. Projekt odbudowy oraz roboty budowlane wykonywały PKZ Warszawa. Konserwację malowideł ściennych przeprowadził mgr. J. Bursche z zespołem Pracowni Doświadczalnych ZPAP Łódź. Roboty budowlane objęły odwodnienie budynku przez zastosowanie drenażu.

Brochów, pow. Sochaczew — kościół parafialny. Gotycki obronny kościół w Brochowie, wzniesiony w latach 1551—61 przez warsztat muratorski związany z Janem Baptystą z Wenecji⁴, remontowany był w latach 1960—62, przy czym wykonawcą robót były PKZ Warszawa. Przeprowadzone roboty konserwatorskie objęły odwodnienie terenu kościoła, renowację cokołu i murów, wymianę stropów oraz wykonanie schodów w wieży.

Cegłów, pow. mińsko-mazowiecki — kościół parafialny, gotycko-renesansowy z pocz. XVI w. Objęty został pracami konserwatorskimi w latach 1962—63. W okresie tym przeprowadzono wymianę stropów nad nawami bocznymi kościoła oraz kapitalny remont konstrukcji dachowej.

Chrzęsne, pow. Wołomin. Późnorenansowy pałac z 1635 r., przebudowany w 1750 r., adaptowany został w latach 1960—64 na ośrodek Towarzystwa Przyjaciół Dzieci. Prace konserwatorskie z kredytów użytkownika oraz wojewódzkiego konserwatora prowadziły PKZ Warszawa, które też wykonały projekt odbudowy (inż. J. Brabander). Adaptacją objęty został zespół budynków, w którego skład weszły: d. pałac, przeznaczony na internat i sale wykładowe, oraz spichrz i pawilon mieszczące zaplecze gospodarcze, kuchnię, stolówkę i kotłownię. Układ wnętrza pałacu zachowany został bez zmian (z wyjątkiem klatki schodowej). Przy konserwacji zachowanych w kondygnacji I piętra modrzewiowych belek stropowych zastosowano strop podwieszony.

Radziejowice, pow. Grodzisk Mazowiecki założenie pałacowe z XVII—XVIII i XIX w. W latach 1956—64 prowadzono prace konserwatorskie w pałacu oraz wzniesiono nowy budynek z dala czynnej kotłowni. Adaptację dla

² S. Suchodolski, *Czersk wczesnośredniowieczny w świetle badań 1961 r.* Wyd. Rok Ziemi Mazowieckiej, Płock 1962, s. 131—148.

³ Z. Tomaszewski, *Sprawozdanie z działalności Zakładu Architektury Polskiej P.W. „Kwartalnik Architektury i Urbanistyki”, I (1956) s. 205.*

⁴ J. A. Miłobędzki, *Zarys dziejów architektury w Polsce*, Warszawa 1963, s. 254.

celów rekreacyjnych (Dom Pracy Twórczej) obiektu prowadzą PKZ Warszawa wg projektu inż. J. Cydzika. W okresie sprawozdawczym odbudowano niemal całkowicie budynek pałacu, wymieniając stropy, konstrukcję dachową oraz wykonując wnętrza I i II kondygnacji. Dawne poddasze wykorzystane zostało do nowych potrzeb, drogą wprowadzenia lukarn, zwiększając powierzchnię użytkową budynku. Równoległe z robotami budowlanymi wykonano konserwację polichromii stropu, 9 drzwi oraz supraport z ok. 1810 r. Prace konserwatorskie przy polichromiach wykonał J. Bursche z zespołem Pracowni Doświadczalnych ZPAP Łódź.

Jabłonna, pow. nowodworski. Klasycystyczne założenie pałacowe, dzieło architekta D. Merliniego, obejmujące pałac wzniesiony 1774—75, pawilon królewski z 1778 r., pawilon prawy mieszczący d. apartamenty ks. Józefa Poniatowskiego oraz oranżerię wzniesioną w 1800 r. wg projektu S. B. Zuga. Adaptowany został w 1962/63 r. na ośrodek Polskiej Akademii Nauk oraz Ministerstwa Spraw Zagranicznych. Prowadzone od 1949 r. prace zabezpieczające⁵ i odbudowa obiektu weszły w okresie sprawozdawczym w stadium robót wykończeniowych. Prace projektowe wykonał zespół pod kierunkiem inż. Mieczysława Kuzmy PKZ Warszawa, rekonstrukcję parku projektował prof. dr Gerard Ciolek. Całość prac konserwatorskich wykonały PKZ Warszawa. W latach 1959—63 zakończono odbudowę pałacu (il. 9) obu oficyn, oranżerii oraz budynków gospodarczych. Uporządkowany został

⁵ Por. M. Szymański, *Województwo warszawskie (sprawozdanie z działalności służby konserwatorskiej)*. „Ochrona Zabytków” V (1952) s. 133 oraz S. Lorentz, *Jabłonna*, Wrocław 1961.



9. Jabłonna. Pałac, elewacja ogrodowa po konserwacji (Fot. A. Zborski)

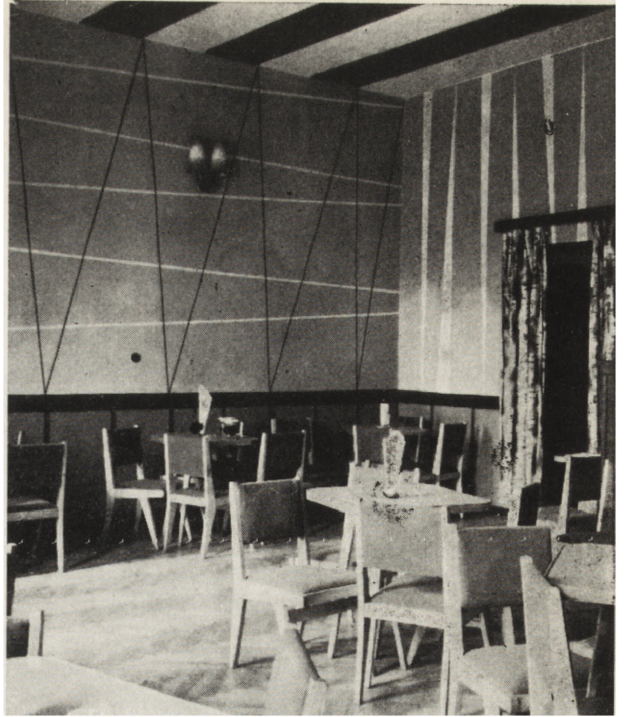
10. Jabłonna. Pałac, wnętrze po konserwacji (Fot. A. Zborski)

11. Jabłonna. Pałac, wnętrze po konserwacji (Fot. K. Jabłoński)





12



13

12. Płońsk. Kamienica Rynek 21a, widok ogólny po konserwacji (Fot. A. Zborski)

13. Płońsk. Kamienica Rynek 21a, wnętrze adaptowane na kawiarnię (Fot. A. Zborski)

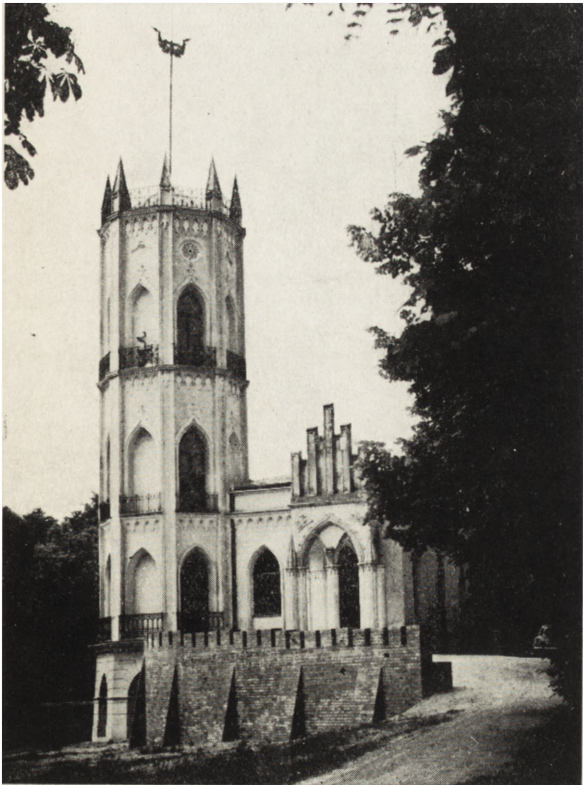
14. Stanisławów. Zajazd po konserwacji (Fot. A. Zborski)

15. Opinogóra. Zameczek po konserwacji (Fot. K. Jabłoński)

16. Opinogóra. Zameczek, wnętrza z neogotyckimi sztukateriami po konserwacji (Fot. K. Jabłoński)



14



15



16

w tym okresie zabytkowy park oraz wykonane roboty konserwatorskie przy XVIII-wiecznych polichromiach ściennych w pałacu i pawilonie królewskim (il. il. 10, 11).

Kaski, pow. Grodzisk Mazowiecki. Dwór murowany z pocz. XIX w. Adaptowany został na wiejski ośrodek kultury, mieszczący świetlicę oraz bibliotekę. Prace projektowe oraz remont budynku wykonały PKZ Warszawa. W latach 1960—63 wymieniono stropy i konstrukcję dachową oraz przeprowadzono remont elewacji.

Góra Kalwaria pow. Piaseczno. Klasycystyczny ratusz i jatki z pocz. XIX w. remontowany był w latach 1961—62 na koszt Miejskiej Rady Narodowej. Remontem objęte zostały wnętrza oraz elewacje obu obiektów. Wykonawcą robót była Wielobranżowa Spółdzielnia Pracy Warszawa.

Płońsk, m. powiatowe. Kamienica Rynek 21a z I poł. XIX w., usytuowana w narożniku Rynku u zbiegu szos warszawskiej i gdańskiej. Usytuowanie obiektu, uniemożliwiającego właściwe rozwiązanie węzła komunikacyjnego, stworzyło konieczność wprowadzenia w kondygnacji parteru prześwitu arkadowego w formie podcieni (il. 12). Odbudowany w latach 1959—60 wg projektu PKZ Warszawa, obiekt adaptowany został na restaurację i kawiarnię. Nowy program użytkowania pociągnął za sobą całkowitą zmianę przestrzennego układu wnętrza (il. 13). Roboty budowlane wykonały PKZ Warszawa.

Płochocin, pow. Pruszków. Kuźnia z pocz. XIX w., stanowiąca rzadki na terenie województwa warszawskiego przykład architektury podworskiej (przemysłowej). Remont budynku przeprowadzony w latach 1962—63 (wykonawca Spółdzielnia Cechmistrz, Warszawa) objął roboty murarskie, wymianę stropów oraz konstrukcji i pokrycia dachowego.

Stanisławów, pow. mińsko-mazowiecki. Klasycystyczny zajazd z I poł. XIX w. Odbudowany został po zniszczeniach wojennych w latach 1960—61 przez PKZ Warszawa (il. 14). Prace konserwatorskie objęły rekonstrukcję spalonego zabytku oraz adaptację na kino i siedzibę GRN. Nowe formy użytkowania obiektu stworzyły konieczność całkowitej zmiany układu pomieszczeń drugiego traktu.

Opinogóra, pow. Ciechanów. Pałacyk neogotycki z około 1827 r., wzniesiony przez generała Wincentego Krasińskiego dla jego syna, poety Zygmunta. Autorstwo tego wybitnego dzieła architektury romantycznej w Polsce związane jest z osobą Viollet-Le-Duc'a⁶. Zniszczony podczas działań wojennych w 1915 r. pałacyk został odbudowany i częściowo zrekonstruowany w latach 1956—61. Dokumentację historyczną, prace projektowe oraz realizację odbudowy wykonały Pracownie Konserwacji Zabytków. W oparciu o zachowane przekazy ikonograficzne przywrócono płaski dach korpusu pałacowego i wieży, zachowując jednak XX-to wieczny schodkowy szczyt nad elewacją frontową (il. 15). Częściowo zniszczona bogata dekoracja sztukatorska wnętrza pałacu została uzupełniona w oparciu o odlewy zachowanych oryginalnych fragmentów (il. 16). W pałacyku opinogórskim mieści się dziś ekspozycja muzealna, koncepcją swą związana nie tylko z osobą Zygmunta Krasińskiego, lecz obrazująca także tendencje kolekcjonerskie i gusty ludzi doby romantyzmu.

Winiary, pow. grójecki. Pałac z I poł. XIX w. rozbudowany w 2 poł. XIX stulecia. W latach 1963—64 prowadzono tu prace konserwatorskie, mające na celu adaptację obiektu na muzeum im. Kazimierza Pułaskiego. Projekt adaptacji wykonało Wojewódzkie Biuro Projektów Architektonicznych, Warszawa. Roboty budowlane wykonują PKZ — Warszawa. W ramach przeprowadzonych prac konserwatorskich drewniane stropy w pałacu wymieniono na żelbetowe oraz zmieniono konstrukcję i pokrycie dachu. Prace wykończeniowe w toku.

Żyrardów m. powiatowe. Pałacyk eklektyczny z około 1890 r. dawna siedziba rodziny Dietrichów — właścicieli Żyrardowskich Zakładów Lniarskich. Obiekt o bogatym wyposażeniu wnętrza (stolarka, stropy oraz boazerie) z końca XIX w. został adaptowany z zachowaniem dawnego układu przestrzennego i wystroju na Muzeum Historii Ruchu Robotniczego miasta Żyrardowa (il. 17). Prace adaptacyjne wykonało Miejskie Przedsiębiorstwo Robót Budowlanych w 1960—61 r.

⁶ J. Baranowski, *Neogotycki zameczek w Opinogórze*. „Ochrona Zabytków” XIII (1960) s. 32.

17. Żyrardów. Pałacyk adaptowany na muzeum, stan po konserwacji (Fot. K. Jabłoński)



Pomniki

W związku z obchodami rocznicy powstania 1863 r. wzniesiono na terenie województwa w 1963 r. pomniki w Myszyńcu, pow. Ostrołęka wg projektu inż. Stanisława Kosińskiego, oraz w Nagoszewie i Porębach-Kocębach, pow. Ostrów Mazowiecka wg projektu L. Winogradowa. 130-rocznica bitwy pod Iganiami upamiętniona została w 1961 r. odsłonięciem, zniszczonego podczas wojny, pomnika w Iganiach, rekonstruowanego wg projektu inż. Stanisława Kosińskiego (il. 18) W 1960—61 r. wzniesiono w Sochaczewie pomnik poświęcony pamięci Fryderyka Chopina wg projektu inż. Stanisława Kosińskiego. Ogólnokrajowa akcja upamiętnienia miejsc straceń, walki i męczeństwa znalazła swój wyraz na terenie województwa w realizacji pod patronatem Rady Ochrony Pomników Walk i Męczeństwa pomnika w Treblince pow. Sokołów Podlaski. Wzniesiony na miejscu obozu zagłady blisko miliona mieszkańców ze wszystkich krajów okupowanych przez hitlerowców, pomnik wykonany został wg projektu prof. prof. Strynkiewicza, Haupta i Duszenki. Na całość założenia pomnikowego składają się trzy symboliczne elementy architektoniczno-przestrzenne, upamiętniające obóz zagłady, obóz pracy oraz miejsca straceń⁷ (il. 19).

13. Iganie. Pomnik na miejscu bitwy w 1831 r., stan po konserwacji (Fot. A. Zborski)



18

19. Treblinka. Pomnik, widok ogólny (Fot. F. Fuchs)



19

Zabytki ruchome Rzeźba

W 1961 r. zrekonstruowano mieszczącą się na wieży ratusza w Siedlcach figurę Atlasa z końca XVIII w. wg projektu art. rzeźb. Jarnuszkiewicza. Prace montażowe oraz konstrukcyjne wykonały PKZ — Warszawa. W 1963 r. rozpoczęto zakrojone na szereg lat prace związane z konserwacją wczesnorenesansowego ołtarza z 1510 r. z kościoła parafialnego w Cegłowie, pow. mińsko-mazowiecki. Zespół pod kierunkiem A. Kozłowskiej przeprowadził konserwację 4 rzeźb oraz fragmentów górnej partii ołtarza.

⁷ J. Gumkowski, A. Rutkowski, *Treblinka*, Warszawa 1961.

Większość robót konserwatorskich w zakresie malarstwa ściennego była wykonana łącznie z prowadzonymi pracami budowlanymi (Jabłonna, Sierpc (il. 20), Radziejowice) i omówiona została w dziale zabytków nieruchomych. Ponadto prowadzono w latach 1959—62 prace w kościele parafialnym w Kobyłce, pow. Wołomin. Konserwacją objęty tu został zespół późnobarokowych malowideł w nawie głównej kościoła z ok. 1750 r. oraz późniejszej polichromii naw bocznych (il. 21). Prace wykonał art. mal. Tiunin — Pracownie Doświadczalne ZPAP Łódź.



20. Sierpc. Fragment późnogotyckich malowideł po konserwacji (Fot. J. Bursche)



21. Kobyłka. Kościół parafialny, wnętrze z malowidłami ściennymi po konserwacji (Fot. J. Szandomirski)



22/23. Portrety Marcina Kuczyńskiego i jego żony, pocz. XVIII w., po konserwacji (Fot. A. Zborski)

W 1963 r. PKZ Warszawa wykonały ekspertyzę XVIII-wiecznych malowideł ściennych w kościele św. Antoniego w Ostrołęce oraz usunęły zawilgocenia występujące na gotyckiej Pietą (malowidło ścienne) w kościele w Czerwińsku pow. płoński. Ponadto w 1963 r. wykonana została konserwacja 9 portretów z XVIII i XIX w., zabezpieczonych w terenie przez służbę konserwatorską województwa, wśród nich portrety małżonków Kuczyńskich z 1 poł. XVIII w. — interesujący przykład portretu szlacheckiego (il. il. 22, 23).

Grafika

W 1961 r. PKZ Warszawa wykonały konserwację 80 akwafort Goyi z cyklu „Caprichos” z lat 1793—95 ze zbiorów Towarzystwa Naukowego Płockiego.

Zdobnictwo

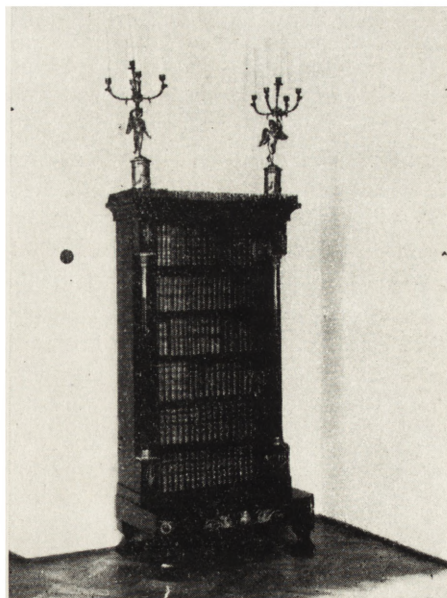
W 1960 r. wykonano konserwację zespołu empировych mebli z Opinogóry, w tym dwóch serwantek cisowych z pocz. XIX w. (il. 25) oraz szpinetu, tzw. żyraby z ok. 1820 r., wyrób wiedeński (il. 26). W 1961 r. wykonano konserwację tkaniny gobelinowej herbowej z 1 poł. XIX w., niegdyś własność Krasieńskich, oraz dagerotypu — portretu Elizy Krasieńskiej z dziećmi z ok. 1840 r. (il. 24).

Olgiard Puciata



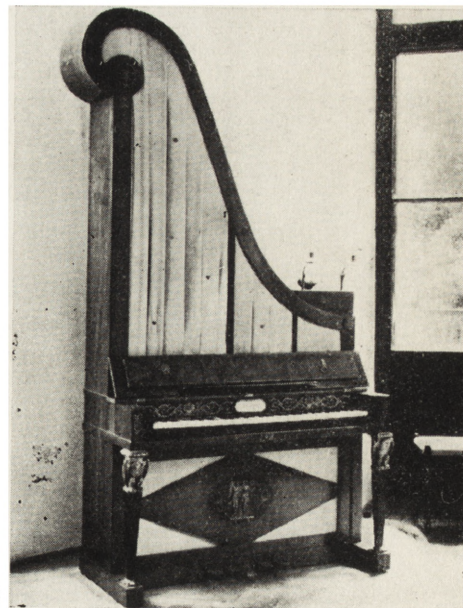
24. Portret Elizy Krasieńskiej z dziećmi, dagerotyp z ok. 1840 r., po konserwacji (Fot. A. Zborski)

25. Serwantka cisowa z pocz. XIX w., obecnie w Muzeum w Opinogórze, po konserwacji (Fot. A. Zborski)



25

26. Szpinet z ok. 1820 r., po konserwacji, obecnie w Muzeum w Opinogórze (Fot. A. Zborski)



26