

# Bohdan Rymaszewski

---

## Adaptacja dzielnicy staromiejskiej Torunia do potrzeb współczesnych

---

Ochrona Zabytków 18/4 (71), 3-16

---

1965

Artykuł został zdigitalizowany i opracowany do udostępnienia w internecie przez Muzeum Historii Polski w ramach prac podejmowanych na rzecz zapewnienia otwartego, powszechnego i trwałego dostępu do polskiego dorobku naukowego i kulturalnego. Artykuł jest umieszczony w kolekcji cyfrowej [bazhum.muzhp.pl](http://bazhum.muzhp.pl), gromadzącej zawartość polskich czasopism humanistycznych i społecznych.

Tekst jest udostępniony do wykorzystania w ramach dozwolonego użytku.

## ADAPTACJA DZIELNICY STAROMIEJSKIEJ TORUNIA DO POTRZEB WSPÓŁCZESNYCH

I. Potwierdzone dokumentami pisanymi fakty, związane z organizacją miasta Torunia, odnoszą się do w. XIII<sup>1</sup>. Ustalenie jak przebiegał proces rozplanowania dzielnicy, określanej obecnie jako Staromiejska, napotyka na trudności<sup>2</sup>. Nie ulega jednak wątpliwości, że została ona rozplanowana już w XIII w., a pewne odchylenia od regularnej szachownicowej siatki ulic nastąpiły przypuszczalnie w związku z nawiązaniem do wcześniej istniejących tu dróg. Powstałe na wschód od Starego Nowe Miasto otrzymało podobne rozplanowanie jak tamto. W jednym i drugim wypadku ośrodkiem układu stał się zbliżony do kwadratu rynek (Stary 109 × 104 m, Nowy 95 × 95 m), z którego narożników brało początek osiem ulic. Oba miasta oddzielone były od siebie murami obronnymi, basztami, bramami oraz fosą. Przy południowo-wschodnim narożniku Starego Miasta, a południowo-zachodnim Nowego powstał zamek krzyżacki, tworząc rodzaj klina między obu wspomnianymi miastami. Twierdza zakonna, podobnie jak Stare Miasto, miała bezpośredni dostęp do Wisły. Natomiast Nowe Miasto nie posiadało go wcale (il. 1). W obu miastach po dwa bloki zajmowały budowle sakralne — w Starym fara św. Jana (il. 2) i klasztor franciszkanów z kościołem NMP, a w Nowym fara św. Jakuba i klasztor dominikanów z kościołem p.w. św. Mikołaja (il. 3).

Najpóźniej w XV w. zabudowa Torunia składała się już w całości z budynków murowanych<sup>3</sup>. W okresie renesansu, baroku i klasycyzmu powstało niewiele całkowicie nowych

obiektów, natomiast dokonywano licznych przebudów, polegających na zmianie fasad i wystroju wnętrz. Poczynając od w. XVI sytuacja ekonomiczna Torunia ulegała pogorszeniu w porównaniu z wiekami średnimi<sup>4</sup>. W pewnych okresach, np. na przełomie XVI/XVII i XVII/XVIII w., następowało ożywienie, które znajdowało odbicie w działalności inwestycyjnej, polegającej na „modernizacji” poszczególnych obiektów. Niemniej w ogólnym obrazie miasta dominował nadal gotyk. Nie zatarły tego nawet zniszczenia, dokonane podczas wojen szwedzkich, północnej i napoleońskiej. Najpoważniejsze zmiany nastąpiły dopiero w XIX w. i to głównie w jego drugiej połowie. Z jednej strony władze pruskie dokonały licznych rozbiórek, a z drugiej, mimo stosunkowo niewielkich możliwości materialnych, mieszkańcy przeprowadzili znaczną ilość przebudów własnych domów. W pierwszej połowie wspomnianego stulecia rozebrano m.in. ratusz nowomiejski, kościół i klasztor dominikanów (il. 3) i zlokalizowane poza murami kościoły św. Wawrzyńca, św. Jerzego i św. Katarzyny<sup>5</sup>. Również w drugiej połowie XIX stulecia zburzono znaczną część fortyfikacji średniowiecznych (il. 4), zasypano fosy, rozebrano wiele budynków mieszkalnych. Dzięki rozpoczętej w skromnym zakresie około 1818 r., a uintensywnionej po 1870 r., akcji fortyfikacyjnej, przeprowadzonej zgodnie z najnowszymi, jak na ówczesne warunki, wymogami techniki wojennej, ograniczono odbudowę dawnych przedmieść spalonych w 1806, 1809 i 1813 r.<sup>6</sup>

<sup>1</sup> Przywilej chełmiński (1233 r.), *Ziemia chełmińska w przeszłości*, wybór tekstów źródłowych pod red. M. Biskupa, Toruń 1961, s. 17; Maria i Eugeniusz Gąsiorowscy, *Toruń*, Warszawa 1963, s. 54.

<sup>2</sup> Maria i Eugeniusz Gąsiorowscy, op. cit., s. 24.

<sup>3</sup> Na stwierdzenie takie pozwala m.in. analiza zachowanych do dziś domów oraz porównanie z np. rachunkami cegielni toruńskiej; kwerendę w zespole XV-wiecznych rachunków cegielni (w aktach Archiwum Państwowego, Oddział w Toruniu) przeprowa-

dziły: mgr Waluszewska i mgr Zielińska, mps w archiwum Miejskiego Konserwatora Zabytków w Toruniu. Piękno ceglanych budowli Torunia opisywał już Jan Długosz, *Dzieje Polski ksiąg dwanaście*, wyd. Mecherzyńskiego, 1867.

<sup>4</sup> M.in. na skutek utraty prawa składu i znacznego wzrostu znaczenia Gdańska.

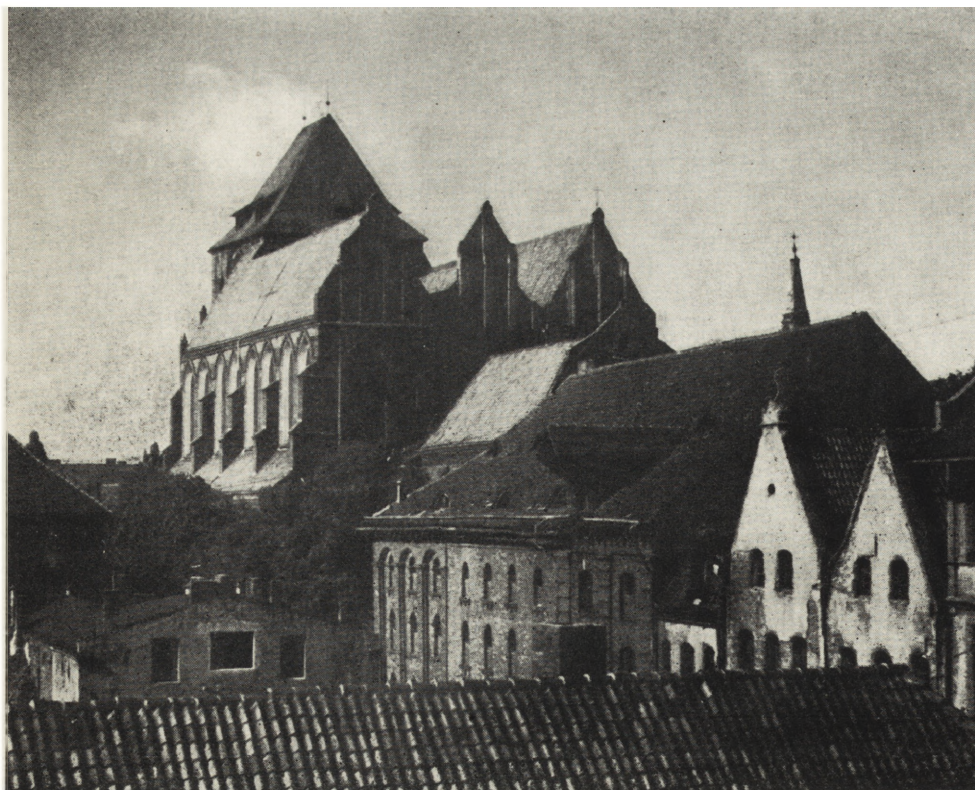
<sup>5</sup> Georg Cuny, *Beiträge zur Kunde der Bau- und Denkmäler in Westpreussen*, „Mitteilungen des Copernicus Vereins“, z. XII, Toruń 1899.

<sup>6</sup> D. Laeger, *Thorn als Festung*, „Thorner Heimatbund Jahrbuch“, 1938.



1. Toruń. Plan miasta z poł. XVII w. (wg Meriana)

1. Toruń. Plan de la ville de la moitié du XVII<sup>e</sup> s. (selon Merian)

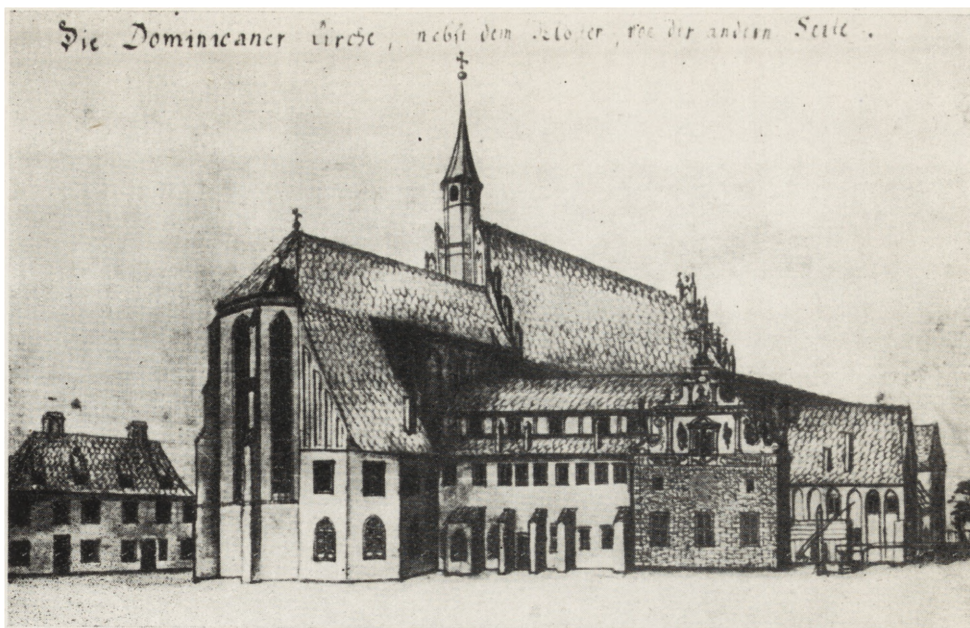


2. Toruń. Kościół farny Starego Miasta p. w. św. Jana i spichrze przy ul. Ciasnej (fot. Janina Gardzielewska)

2. Toruń. Eglise paroissiale St. Jean de la Vieille Ville et les greniers de la rue Ciasna

3. Toruń. Kościół p. w. św. Mikołaja i klasztor dominikanów, stan z ok. poł. XVIII w. (wg. Steinera)

3. Toruń. Eglise St. Nicolas et le cloître des Dominicains, vers la moitié du XVIII<sup>e</sup> siècle (selon Steiner)



W ostatnich dziesiątkach lat XIX i na początku XX w. powstało w zabytkowym centrum Torunia wiele kamienic czynszowych, często zlokalizowanych jako wysokie oficyny, względnie stanowiących radykalną przebudowę zabytkowych budynków frontowych, bądź też powstałych na miejscu uprzednio zburzonych starszych budowli. Tym samym rozbudował się system oficyn, tworząc ciasne, niedoświetlone i wilgotne podwórza. Ówczesna sytuacja ekonomiczna Torunia nie sprzyjała szeroko zakrojonej akcji inwestycyjnej, dzięki czemu znaczna część zabytkowej zabudowy zachowała się do naszych czasów. Toruń uniknął szczęśliwie zniszczeń podczas pierwszej i drugiej wojny światowej. Obecny rozwój miasta i jego modernizacja nie omija strefy zabytkowej, w związku z czym pracuje się nad szczególnie planami konserwatorskimi i urbanistycznymi, które z jednej strony zakładają zachowanie i wyeksponowanie zabytkowych obiektów, a z drugiej dostosowanie ich do dzisiejszych potrzeb.

II. Głównym skupiskiem dawnej architektury Torunia jest obszar nazywany dzielnicą Staromiejską. Obejmuje ona Stare i Nowe Miasto oraz wciśnięty między nie zamek krzyżacki. Poza tym w granicach administracyjnych miasta z obiektów zabytkowych znajdują się jedynie Zamek Dybowski, dawny klasztor i kościół poreformacki na Podgórzu, tzw. Biały Dworek z otaczającym go barokowym parkiem na Bielanych, Pomnik Bawarczyków oraz kaplica św. Barbary na Barbarce. Zabytkowy zespół miejski Starego i Nowego Miasta znalazł się na liście weryfikacyjnej pośród 52 najcenniejszych pomników kultury w Polsce. Podobnie zresztą jak zlokalizowane w tej strefie kościoły. św. Jana i Jakuba i NMP oraz ratusz, które również zaszerogowane zostały do grupy „O”.



4. Toruń. Brama Chełmińska, rozebrana w końcu XIX w. (fot. archiwalna)

4. Toruń. La porte Chełmińska démolie vers la fin du XIX<sup>e</sup> siècle

Dla dzisiejszego Torunia dawne Stare i Nowe Miasto ma oprócz znaczenia pomnika przeszłości, znaczną wagę jako centrum organizmu miejskiego. Tu i w najbliższym otoczeniu znajdują się najważniejsze placówki handlowe, usługowe, administracyjne, kulturalne itp. Tu zamieszkuje też około 1/6 ludności, co sprawia,



5. Toruń. Fragment ul. Podmurnej z basztą Monstrancją (fot. Alojzy Czarnecki)

5. Toruń. Détail de la rue Podmurna et beffroi Monstrancja

że występuje tu znacznie wyższy w stosunku do innych dzielnic wskaźnik zagęszczenia, przy największym zmasowaniu instytucji o charakterze ogólnospołecznym. W planach perspektywicznych miasta przewiduje się wybudowanie nowego centrum usługowo-handlowego na północ od zespołu staromiejskiego oraz zmniejszenie zagęszczenia śródmieścia zażytkowego przez przekwaterowanie około 9000 mieszkańców (obecnie około 21000 mieszkańców) przy zachowaniu jego roli kulturalnej oraz niezbędnych usług dla jego mieszkańców i turystów. Tym samym centrum zażytkowe zostanie w znacznym stopniu odciążone od docelowego ruchu kołowego.

Dla właściwej oprawy układu przestrzennego centrum zażytkowego istnieje konieczność utrzymania i dalszego uczytelniania odrębności tego zespołu od pozostałych dzielnic, zaznaczonej przez pas zieleni i obwodowy trakt komunikacyjny. Ma on zostać ulepszony przez dokonanie przebiecia, które połączy ulicę Wały Gen. Sikorskiego i Szumana, przez co powstanie prawidłowy, z komunikacyjnego punktu widzenia, przelot o łagodnej linii skrzytu. Na powstały w ten sposób trakt komunikacyjny zostanie przeniesiony tramwaj, przebiegający dotychczas przez środek Starego i Nowego Miasta. Realizacja ta ma z punktu widzenia konserwatorskiego pewien mankament, polegający na zbytym zbliżeniu ulicy o nasileniu ruchu kołowego do zażytkowej zabudowy i „na wejściu” tą ulicą na teren dawnych fortyfikacji średniowiecznych (na około 50 m od-

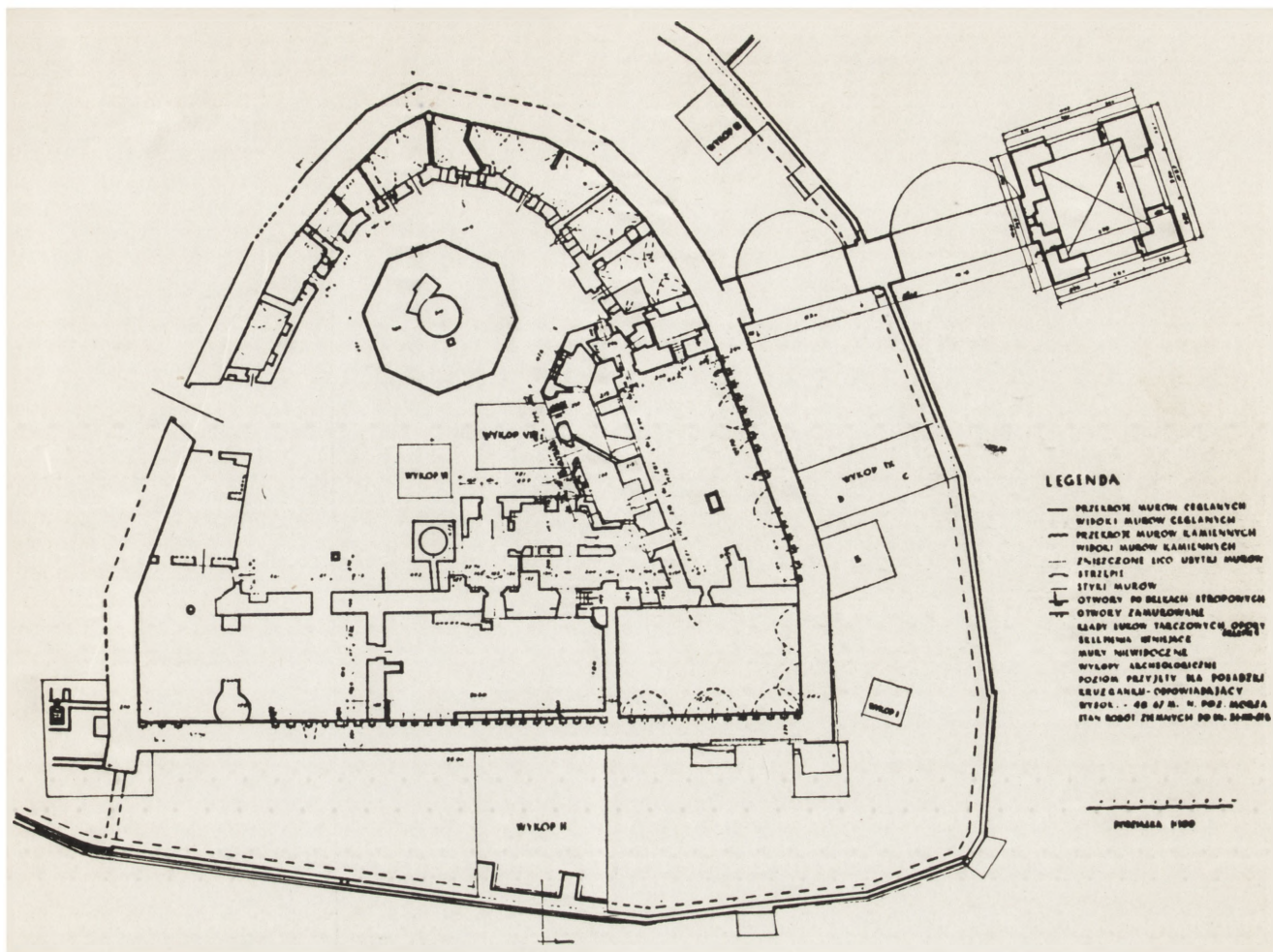
cinu ulicy Szumana). Jednakże biorąc pod uwagę brak możliwości innych realnych rozwiązań oraz zważywszy, że umożliwi to usunięcie uciążliwego tramwaju z ulic Starego Miasta przebiecie to wydaje się możliwe do przyjęcia.

W planach perspektywicznych zmierza się do całkowitej likwidacji przelotowego ruchu kołowego z dzielnicy zażytkowej przez przeniesienie go na wspomnianą obwodnicę oraz częściowo także na nadbrzeże, które równocześnie będzie pełnił funkcję bulwaru spacerowego. Wzdłuż dawnej ulicy Podmurnej na terenie średniowiecznego zespołu obronnego, oddzielającego Stare Miasto od Nowego, planuje się dokonanie wyburzeń istniejącej tam bezwartościowej zabudowy, na miejsce której wprowadzi się jako dopełnienie do pozostałości obwarowań gotyckich (fragmentów murów obronnych, baszt itp.) (il. il. 5, 6) pas zieleni, łączący się poprzez teren zamku krzyżackiego z nadbrzeżem. Na tej linii mają być utrzymane oprócz elementów średniowiecznych także niektóre budynki pochodzące z drugiej połowy XVIII i początku XIX w. Są to niewysokie, bojednopiętrowe domy, posiadające korzystne



6. Toruń. Dawna baszta obronna przy ul. Podmurnej (fot. Janina Gardzielewska)

6. Toruń. L'ancien beffroi de défense rue Podmurna



7. Toruń. Zamek krzyżacki, rzut relikwów przyziemia

7. Toruń. Château de l'Ordre Teutonique — plan des vestiges du rez-de-chaussée



8. Toruń. Zamek krzyżacki, przekrój podłużny po linii pń.-płd.

8. Toruń. Château de l'Ordre Teutonique — coupe en longueur Nord-Sud

walory krajobrazowe. Na małym odcinku tzw. fosy dominikańskiej zostały już zrealizowane drobne wyburzenia, gdzie teren zagospodarowano zgodnie z planem ogólnym na plac zabaw dziecięcych. Znajdujący się na tej samej, rozdzielającej Stare Miasto od Nowego, linii zamek krzyżacki ma otrzymać charakter parku-ruiny z wydzieloną częścią muzealną, przy czym w przylegającej doń fosie, od strony zachodniej, zlokalizowany zostanie również plac zabaw dziecięcych. Toruński zamek krzyżacki,

jeden z najstarszych na polskiej ziemi, został w 1454 r. po poddaniu się załogi zakonnej zburzony z rozkazu Rady miasta, która później nie dopuściła do zabudowy tego terenu. W wyniku przeprowadzonych prac odsłania się obecnie spod kilkumetrowej warstwy gruzu i śmieci ruiny przyziemia i piwnic tego ciekawego zabytku architektury militarnej (il.il. 7, 8). Przeprowadza się rekonstrukcję częściowo zniszczonych sklepień piwnic, w których urządzona będzie ekspozycja związana z istniejącym na



9. Toruń. Panorama Starego Miasta (fot. Alojzy Czarnecki)

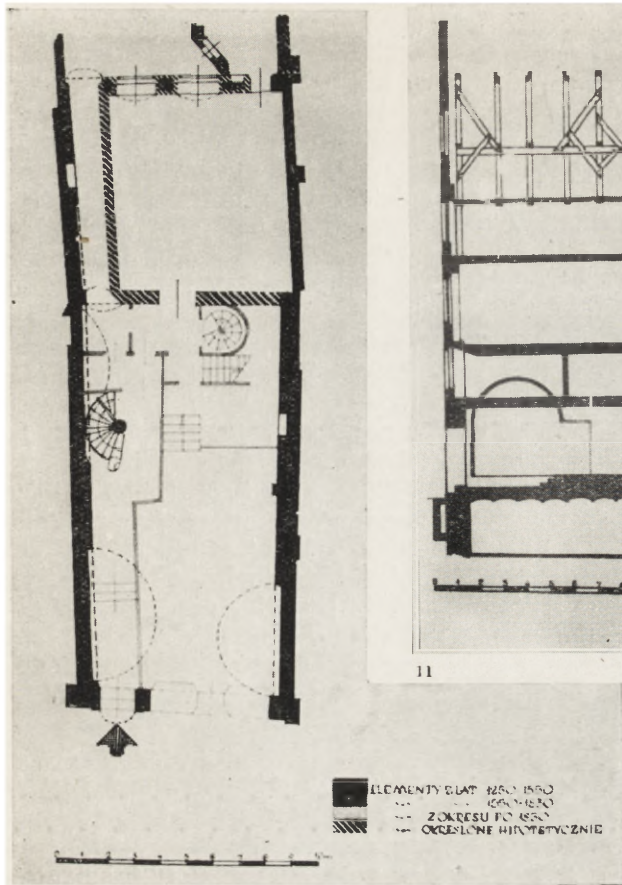
9. Toruń. Panorama de la Vieille Ville

tym terenie osadnictwem prapolskim, wojną trzynastoletnią oraz samym zamkiem. Parter pozostawi się po dokonaniu niezbędnych zabiegów konserwacyjnych jako trwała ruina, z odpowiednio zakomponowaną zielenią. Na przedzamczu umieszczony zostanie nowoczesny pawilon gastronomiczny, a wspomniana fosa od strony Starego Miasta, oprócz funkcji placu zabaw, służyć będzie jako miejsce widowisk historycznych. Zagospodarowanie ruin zamku, podobnie jak realizacja omówionego pasa zieleni między Starym a Nowym Miastem, w znacznym stopniu uczytelnia zabytkowy plan miasta. Wyeksponuje to równocześnie sylwetę średniowiecznego zespołu (il. 9), która z wyjątkiem zburzonych w XIX w. obiektów monumentalnych nie uległa poważniejszemu przekształceniu i wymaga stosunkowo niewielkich korekt jak np. przebudowy dachu Dworu Artusa (z końca XIX w.) przy Rynku Staromiejskim.

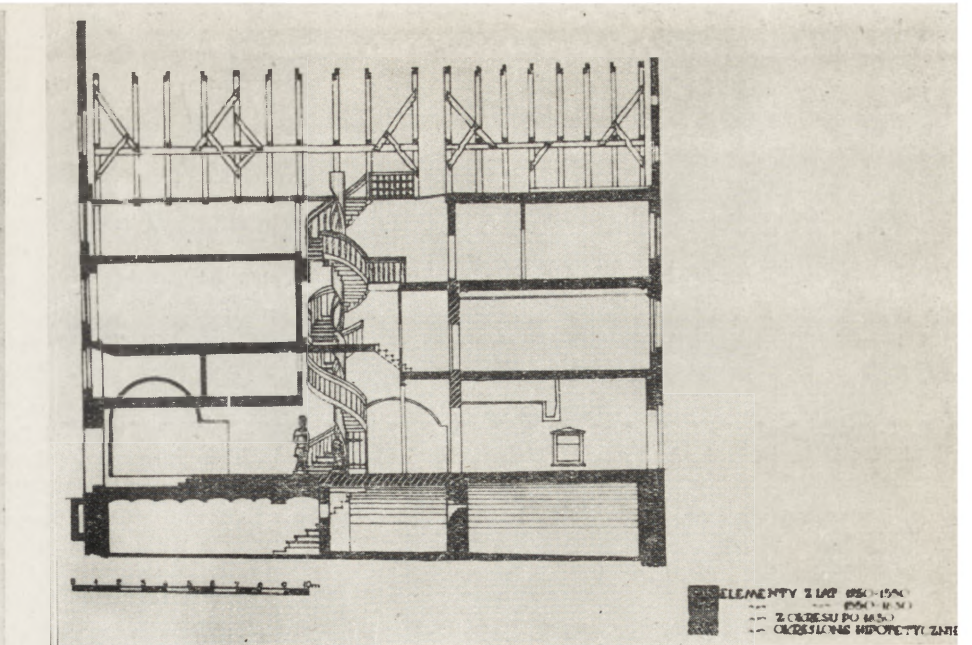
Program dla całej dzielnicy Staromiejskiej zakłada dążenie do podkreślenia roli tej części

miasta jako pomnika historycznego. Toruń, jako miejsce urodzenia Mikołaja Kopernika, zachował cały zespół zabytków, składających się niegdyś na atmosferę jego dzieciństwa. Obok przykładów gotyckiej architektury sakralnej, posiadających bogaty wystrój wnętrza z różnych epok, najbardziej reprezentacyjny jest ratusz staromiejski. Do ostatniej wojny mieścił się w nim Zarząd Miejski. W 1964 r. został ukończony remont i adaptacja tego gmachu na muzeum okręgowe, posiadające m.in. bogaty dział sztuki gotyckiej i toruńskiego rzemiosła artystycznego oraz bardzo interesującą galerię portretów mieszczańskich i portretów królów polskich. Sposób zaadaptowania budynku, przy którym wydobyto maksimum elementów dawnego wystroju, sprawił, że ratusz stał się także eksponatem ilustrującym Toruń czasów Kopernika.

III. Toruńskie domy mieszczańskie, w większości średniowieczne, stanowią przeważnie typ kamienic-spichlerzy, dwutraktowych, podpiwniczonych z wysoką sienią na parterze i po-



10



11

10. Toruń. Kamienica „pod Gwiazdą“ Rynek Staromiejski 35, rzut przyziemia z rozwarstwieniem stylistycznym

10. Toruń. Maison „Sous l'Etoile“ place du Vieux Marché 35 — plan du rez-de-chaussée avec superposition des styles

11. Toruń. Kamienica „pod Gwiazdą“ Rynek Staromiejski 35, przekrój poprzeczny z rozwarstwieniem stylistycznym

11. Toruń. Maison „Sous l'Etoile“ place du Vieux Marché 35 — coupe transversale avec superposition des styles

12. Toruń. Kamienica „pod Gwiazdą“ Rynek Staromiejski 35, wnętrze klatki schodowej z 1697 r. Stan przed konserwacją (fot. PKZ Toruń)

12. Toruń. Maison „Sous l'Etoile“ place lu Vieux Marché 35 — intérieur de la cage d'escalier de 1697. Avant les travaux de conservation



12

mieszkaniami magazynowymi na górnych kondygnacjach. Mimo że w okresie nowożytnym ulegały przebudowom, w wyniku których pomieszczenia magazynowe przerobiono na mieszkalne, czytelny jest nadal w układzie kamienic dawny charakter mieszkalno-składowy. Jednak prawie wszystkie budynki dotrwały do naszych czasów z dodatkowymi podziałami i przepierzeniami, wykonywanymi w ciągu XIX i początku XX w. Tworzą one pomieszczenia niewygodne dla współczesnego sposobu użytkowania oraz zaślaniają zabytkowe układy i wystroje wnętrza. W zakresie remontu usuwa się te „nawarstwienia“, eksponując maksimum zabytkowych elementów i odsłaniając dawny układ przestrzenny. Przy utrzymaniu mieszkalnej funkcji remontowanych zabytków należy wykonywać kuchnie, łazienki, a co za tym idzie nowe podziały wnętrza, dlatego na ten cel typuje się obiekty mniej wartościowe, bez zachowanego pierwotnego wy-





13. Toruń. Dom przy ul. Szczytnej 2, wnętrze sklepionej sali w przyziemiu (fot. MKZ Toruń)

13. Toruń. Maison rue Szczytina 2 — intérieur de la salle voûtée au rez-de-chaussée

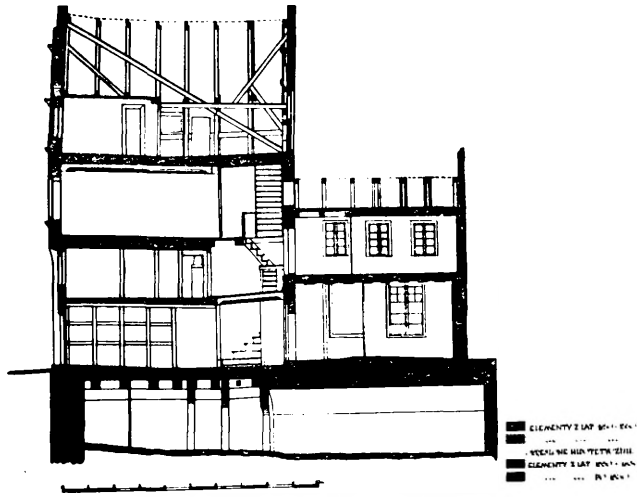
stroju wewnętrznego. Ich zabytkową formę utrzymuje się głównie na zewnątrz.

Toruń posiada kilkadziesiąt kamienic mieszczących o zachowanym w znacznym stopniu pierwotnym wystroju wnętrza. Istnieje tu także znaczna ilość domów zabytkowych, które mają poszczególne elementy dawnego wystroju, jak np. polichromowane stropy, klatki schodowe itp., względnie dawny układ przestrzenny. Trzecia grupa to budynki całkowicie przebudowane wewnątrz w ciągu XIX i na początku XX w. W stosunku do pierwszej grupy w planach wieloletnich eliminuje się przeznaczenie ich na cele mieszkalne, gdyż nie da się bez uszczerbku dla zabytku wkomponować tam mieszkań według dzisiejszych normatywów. Dawne kamienice były przecież domami jednorodzinnymi, łączyły jednocześnie funkcję handlową i magazynową. Posiadały przy tym tylko jedną klatkę schodową, łączącą wszystkie kondygnacje. Wielkości i wysokości poszczególnych pomieszczeń, stanowiące pierwotny układ wnętrza, m.in. najbardziej typowy element — wysoka sień, odbiegają przecież całkowicie od dzisiejszych norm budownictwa mieszkaniowego. W związku z tym właściwe staje się przeznaczenie tego typu obiektów na potrzeby spo-

łeczne, jak punkty biblioteczne, sale wystawowe, kluby, punkty handlowe i usługowe, co jest zarazem dogodne z punktu widzenia użytkownika. Mogą to być sklepy w pomieszczeniach parterowych, gdzie istnieje np. tylko jeden strop polichromowany, jak np. na Rynku Staromiejskim 31, gdzie została umieszczona księgarnia. W kamienicach posiadających od góry do dołu wystrój zabytkowy, jak np. na Rynku Staromiejskim 35 (il. il. 10, 11, 12), korzystne jest wprowadzenie jednego użytkownika, jak np. w tym wypadku PTTK, co umożliwi także zwiedzanie tego zabytku. Wiele budynków ma już użytkowników prawidłowych z konserwatorskiego punktu widzenia, jednak wymagają one dokonania prac dla właściwej ekspozycji wnętrz. Np. dom przy ulicy Szczytnej 2, który mieści obecnie restaurację stanowi przykład wieży mieszkalnej z drugiej połowy XIII w., posiada zaś cztery sklepienia krzyżowe, oparte na słupie w piwnicy i analogiczne krzyżowo-żebrowe w przyziemiu (il. 13). Wydaje się celowe, aby w przyszłości na sale konsumpcyjne przeznaczyć także piwnice, przez co pokaże się wszystkie ciekawe wnętrza.

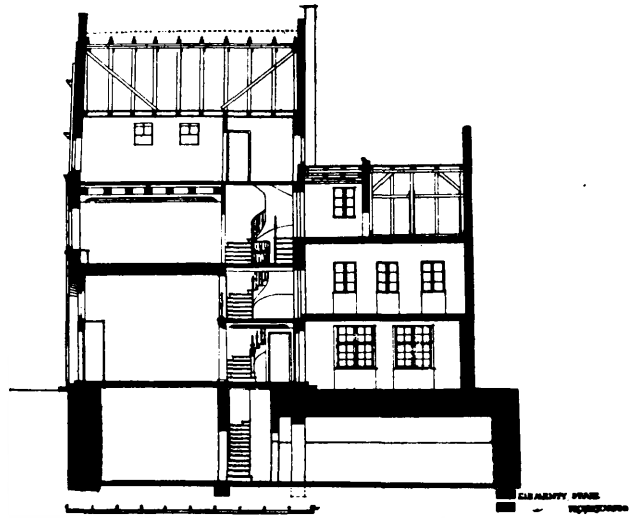
W obrębie zespołu staromiejskiego, oprócz właściwych kamienic, istnieje wiele budynków, które dziś pełnią funkcję mieszkalną, a pierwotnie były gospodami, młynami, szpitalami itp. Istnieje także ponad dwadzieścia spichlerzy, których charakter składowy będzie można utrzymać nadal, przeznaczając je na niezbędne magazyny dla handlu zlokalizowanego w tej części miasta. Obiekty te zarówno funkcjonalnie jak i architektonicznie zbliżone są w układzie do kamienic. W wielu wypadkach trudno jest właściwie określić charakter, gdyż budynek kilkakrotnie zmieniał swe przeznaczenie. Wystarcza tu wymienić choćby dawny Pałac Eskenów nazywany także Czerwonym Spichlerzem lub dom na ulicy Szczytnej 15, który był kamienicą, o czym świadczą zachowane fragmenty średniowiecznych polichromii, a w ostatnich latach pełnił funkcję magazynu. Pośród tego typu obiektów wyodrębnia się budynki, posiadające wystrój godny wyeksponowania, celem przeznaczenia ich na cele ogólnospołeczne. I tak dom na ulicy Szczytnej 15 zamierza się przeznaczyć na siedzibę Związku Polskich Artystów Plastyków, gdzie znajdą miejsce także sale wystawowe, pracownie, biura itp. Program robót zakłada uczytelnienie pierwotnego układu przestrzennego — w tym wypadku dwutraktowej kamienicy — oraz, po dokonaniu konserwacji, odpowiedniego wyeksponowania zarówno polichromii jak i gotyckiego stropu. Jednocześnie zamierza się wprowadzić nowoczesne konstrukcje, m.in. żelbetowe schody.

Przykładem innej grupy obiektów jest nie posiadający wartościowego wystroju wnętrza dom przy ulicy Szczytnej 11, który w ciągu ostatniego stulecia pełnił funkcję magazynu. W okresie renesansu był domem mieszkalnym,



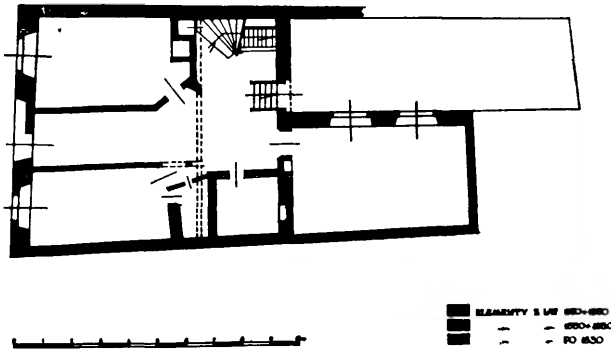
14. Toruń. Kamienica przy ul. Franciszkańskiej 12, przekrój podłużny. Stan przed podjęciem prac konserwatorskich

14. Toruń. Maison rue Franciszkańska 12 — coupe en longueur. Avant le traitement de conservation



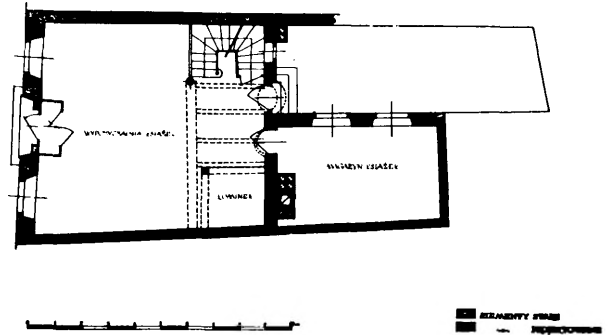
16. Toruń. Kamienica przy ul. Franciszkańskiej 12, przekrój podłużny. Stan po dokonaniu prac konserwatorskich

16. Toruń. Maison rue Franciszkańska 12 — coupe en longueur. Après le traitement de conservation



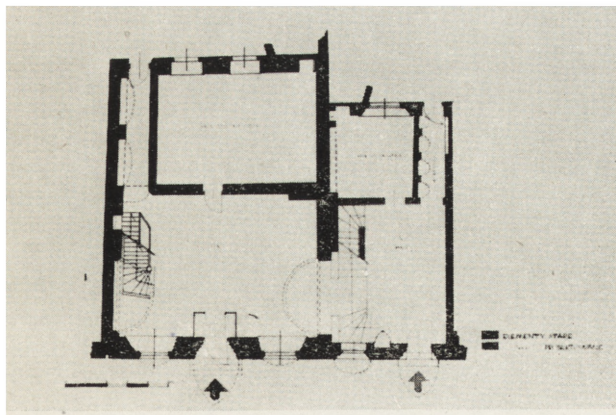
15. Toruń. Kamienica przy ul. Franciszkańskiej 12, rzut przyziemia. Stan przed podjęciem prac konserwatorskich

15. Toruń. Maison rue Franciszkańska 12 — plan du rez-de-chaussée. Avant les travaux de conservation



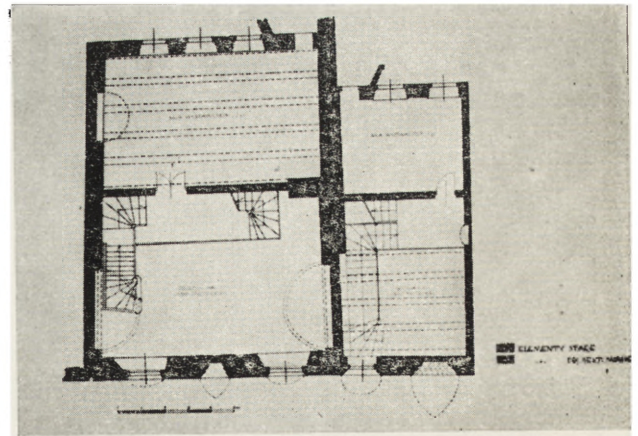
17. Toruń. Kamienica przy ul. Franciszkańskiej 12, rzut przyziemia. Stan po dokonaniu prac konserwatorskich

17. Toruń. Maison rue Franciszkańska 12 — plan du rez-de-chaussée. Après le traitement de conservation



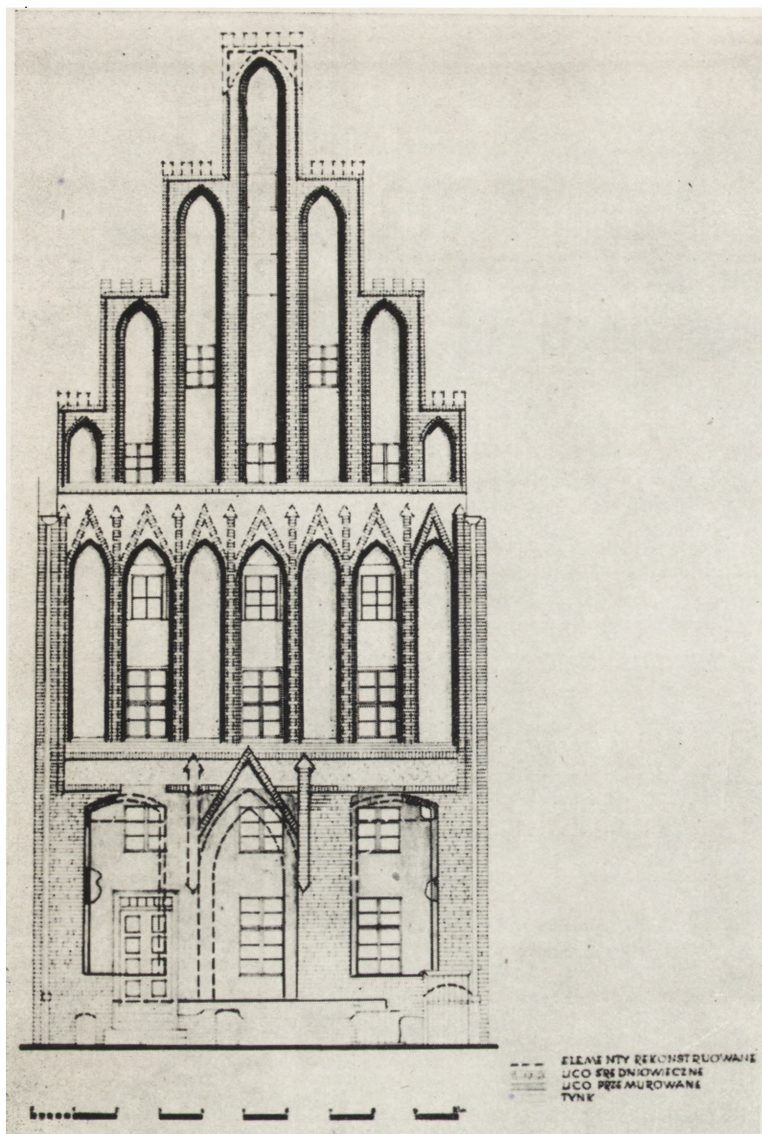
18. Toruń. Kamienice przy ul. Kopernika 15 i 17 (dom Kopernika), rzut przyziemia. Projekt adaptacji na cele Muzeum Mikołaja Kopernika

18. Toruń. Maisons rue Copernic 15 et 17 (la maison de Copernic). Plan du rez-de-chaussée. Projet d'adaptation comme Musée de Nicolas Copernic



19. Toruń. Kamienice przy ul. Kopernika 15 i 17 (dom Kopernika), rzut I piętra. Projekt adaptacji na cele Muzeum Mikołaja Kopernika

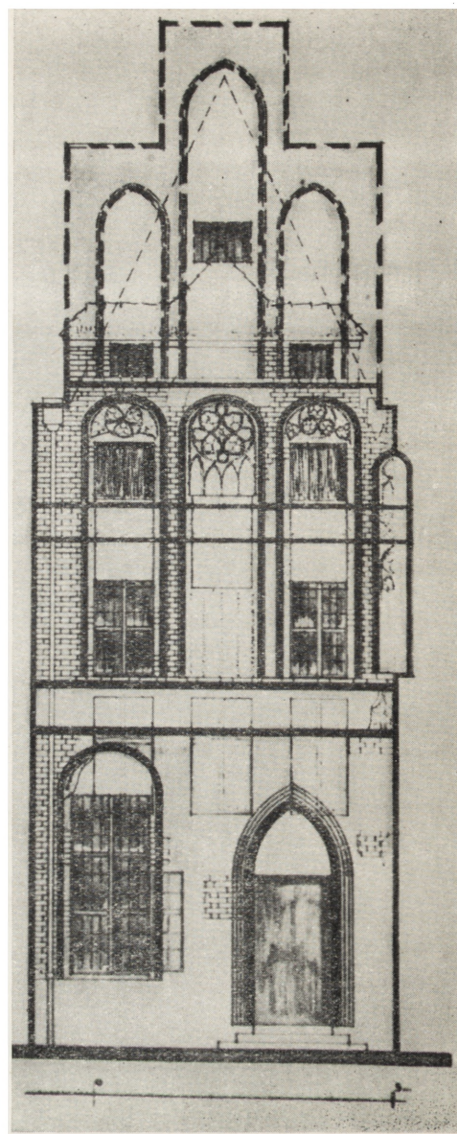
19. Toruń. Maisons rue Copernic 15 et 17 (la maison de Copernic). Plan du premier étage. Projet d'adaptation comme Musée de Nicolas Copernic



20. Toruń. Kamienica przy ul. Kopernika 15, elewacja. Linia przerywaną oznaczono elementy rekonstruowane

20. Toruń. Maison rue Copernic 15, la façade. La ligne espacée marque les parties reconstruites

a jeszcze poprzednio służył jako spichlerz. Projekt realizowanej obecnie adaptacji zakłada m.in. utrzymanie charakterystycznej bryły wysokiego dachu, krytego dachówką mnich mniszką i nie posiadającego otworów okiennych, z przeznaczeniem poddasza na strych, aby nie naruszyć zabytkowej więźby. Dotychczasowe doświadczenia w zakresie adaptacji kamienic pozwalają na uogólnienie, że przystosowanie zabytkowych domów mieszczańskich do dzisiejszych potrzeb polega najczęściej na utrzymaniu pierwotnego układu jedynie w częściach posiadających wystrój dekoracyjny, jak np. wysoka sień, natomiast na kondygnacjach, stanowiących pierwotne pomieszczenia magazynowe, wprowadza się podziały według współczesnego programu użytkowego (il. il. 14, 15, 16, 17). Ten sposób rozwiązania wnętrza znaj-



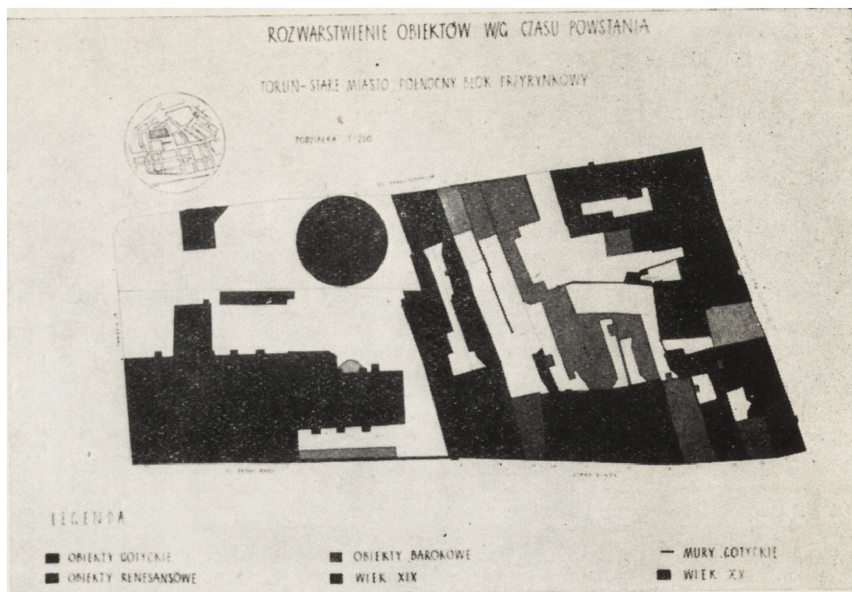
21. Toruń. Kamienica przy ul. Kopernika 17 (dom Kopernika), elewacja. Projekt rekonstrukcji z naniesieniem elementów odkrytych w 1960 r.

21. Toruń. Maison rue Copernic 17 (la maison de Copernic) — façade. Projet de reconstruction; les parties mises à jour en 1960 sont marquées

duje odbicie także na elewacjach, gdzie w miejscu dawnych okien spichrzowych umieszcza się oszklenia. Utrzymanie bez jakiegokolwiek naruszenia układu gotyckiego i pokazanie pierwotnej funkcji mieszczańskiej, praktycznie możliwe jest jedynie w niewielu wypadkach, np. pozwala na to funkcja muzealna. Na ten właśnie cel ma być przeznaczona kamienica z XIV w., sąsiadująca z domem Kopernika (il. il. 18, 19), która posiada pochodzące z XIX w. przepierzenia, lecz jednocześnie całkowicie zachowany pierwotny wystrój wnętrza, a poza tym zewnętrzną formę gotycką (il. 20). Po usunięciu bezstylowych nawarstwień i dokonaniu niezbędnych napraw, pozostanie ona pewnego rodzaju eksponatem muzealnym, jako przykład gotyckiej kamienicy, oddającej atmosferę czasów dzieciństwa

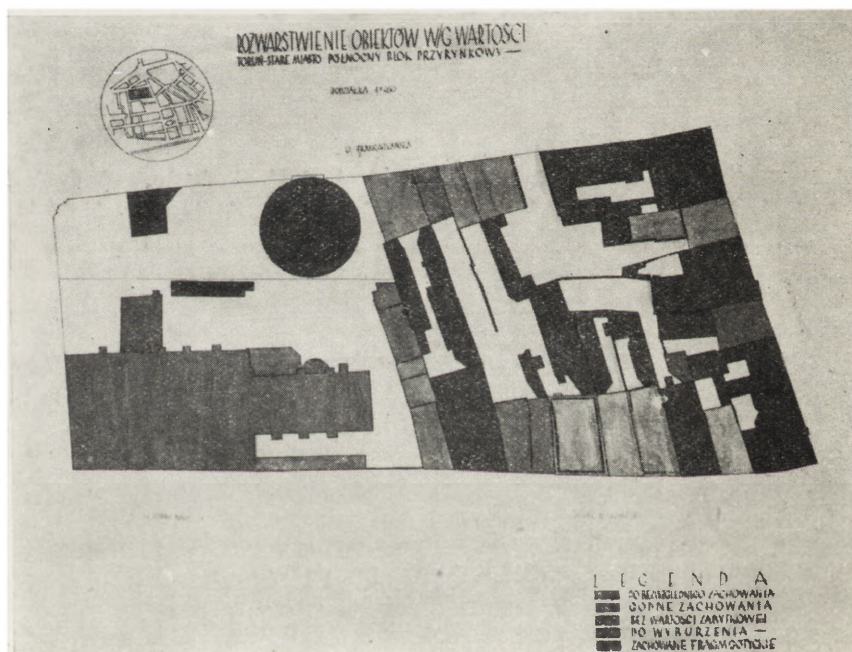
22. Toruń. Stare Miasto, północny blok przyrynkowy. Rozwarstwienie obiektów wg czasu powstania

22. Toruń. Vieille Ville, l'îlot du côté Nord du Marché. Les bâtiments sont marqués selon la date de leur origine



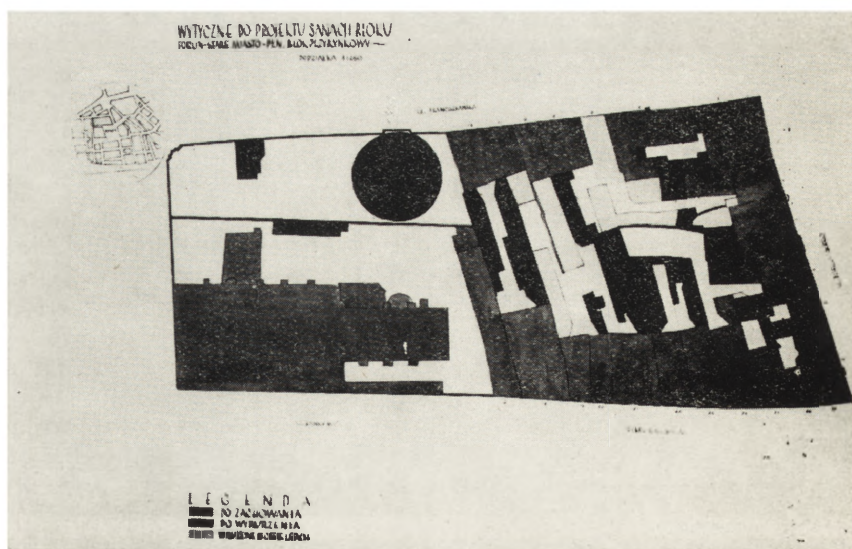
23. Toruń. Stare Miasto, północny blok przyrynkowy. Rozwarstwienie obiektów wg wartości zabytkowej

23. Toruń. Vieille Ville, l'îlot du côté Nord du Marché. Les bâtiments sont marqués selon leur valeur historique



24. Toruń. Stare Miasto, północny blok przyrynkowy. Wytyczne do projektu sanacji bloku

24. Toruń. Vieille Ville, l'îlot du côté Nord du Marché. Plan du projet de l'assainissement





25. Toruń. Stare Miasto, działka Rynek Staromiejski 20. Franciszkańska 11. Widok po przeprowadzeniu sanacji wnętrza bloku z zachowaniem zabytkowego muru gotyckiego na granicy działek (fot. PKZ Toruń)

25. Toruń. Vieille Ville, la parcelle place du Vieux Marché 20, le mur mitoyen gothique conservé

Mikołaja Kopernika. Będzie tym samym uzupełniała muzeum w Domu Kopernika, poświęcone jego osobie, który to budynek (il. 21) nie zachował wewnątrz zabytkowego wystroju i ma urządzone wnętrza, z wyjątkiem wysokiej sieni, w sposób współczesny.

IV. Równoległe z adaptacją poszczególnych budynków przygotowuje się sanację bloków (il. il. 22, 23, 24). Problem ten w Toruniu jest mniej skomplikowany, aniżeli w Krakowie lub Pradze Czeskiej, ponieważ w przeciwieństwie do tych ostatnich miast nie ma tu pozostałości zabudowy przedlokacyjnej. Toruń jest też w lepszym położeniu od innych zespołów miejskich o najstarszej zabudowie gotyckiej, jak np. Görlitz w NRD, ponieważ ma układ przestrzenny wytyczony ze znacznym rozmachem, stwarzającym wystarczające możliwości prawidłowego nasłonecznienia. Typowa parcela średniowieczna nie była tu ani w okresie gotyku, ani też w czasach nowożytnych nadmiernie zagęszczona, tak że powrót do stanu historycznego zaspokaja dzisiejsze potrzeby i umożliwia odpowiednie zagospodarowanie zielenią. Dokonując wyburzeń XIX i XX-wiecznych

oficyn nie można jednak zrezygnować z zabytkowych murów granicznych (il. 25) i zabytkowych oficyn, których zresztą z wcześniejszych okresów pozostało niewiele i są one najwyżej dwukondygnacyjne. Należy zatem sporządzić projekty uporządkowania architektury wewnątrzblokowej, ponieważ tylne elewacje (il. 26), niejednokrotnie nawet lepiej zachowane od fasad, posiadają znaczną wartość zabytkową i po przeprowadzeniu sanacji mogą stanowić dodatkową atrakcję turystyczną. Na przykład na elewacji tylnej domu przy ulicy Szczytnej 13 po usunięciu tynków ukazała się dobrze zachowana dekoracja średniowieczna w postaci warstw cegieł malowanych na przemian na kolor czerwony i szary z białymi spoinami oraz polichromowanymi herbami we wnękach. Po przeprowadzeniu konserwacji będzie to jedyna w swoim rodzaju elewacja tylna (widoczna z wieży ratuszowej, która dostępna jest dla turystów).

Równoległe z sanacją planuje się dokonanie porządkowania całych zespołów elewacji od strony ulic i także, jak już wspomniano, wewnątrz bloku. Fasady kamienic toruńskich uległy przekształceniu szczególnie w końcu XIX i XX w., polegającemu na pokryciu nowym tynkiem pierwotnego opracowania fasad. W trakcie prac konserwatorskich czy remontów prowadzonych przez gospodarke komunalną odsłania się spod tynku najczęściej gotyckie elementy elewacji, a jednocześnie w miarę możliwości dokonuje się korekty gabarytów, otworów okiennych itp.

Osobnym zagadnieniem jest kolorystyczne traktowanie fasad. Jak stwierdzono, w średniowieczu wszystkie elewacje domów toruńskich posiadały barwione lica ceglane. Niezależnie od tego wiele fasad miało dekoracje z cegły glazurowanej, lub wielobarwne, wykonane w tynku. Uznając integralność formy i barwy w oddziaływaniu architektury, przyjęto za konieczne, przy uzupełnianiu elewacji gotyckich nowymi ceglami, uzupełniać także, w miarę posiadanych dowodów, ich wystrój barwny. Pod opracowaniem fasad w charakterze z końca XIX i początku XX w. kryje się wiele elementów nie tylko architektonicznych, ale także kolorystycznych od gotyku do baroku włącznie, a prawdopodobnie przeszło 150 budynków w zabytkowym śródmieściu posiada w mniejszym lub większym stopniu zachowane elementy średniowiecznych fasad. Stan kilkudziesięciu z nich kwalifikuje się, po przeprowadzeniu nieznacznych uzupełnień i prac konserwatorskich, do pokazania w całości elewacji gotyckich. Część będzie eksponowana w formie odkrywek na tle późniejszego wystroju, a uzupełnieniu podlegać będą jedynie dostatecznie wyraźne i w znacznym procencie zachowane fragmenty architektoniczne, jak pilastry, portale, blendy itp. Nie zamierza się wykonywać na dużą skalę rekonstrukcji. Większe ubytki uzupełniane będą cegłą o dawnym



26. Toruń. Szczyty elewacji tylnych zabudowy ul. Kopernika, widok od wnętrza bloku (fot. Janina Gardzielewska)

26. Toruń. Les pignons des façades postérieures des maisons de la rue Copernic

formacie i zbliżonej fakturze oraz profilówką, wszelkie zaś mechaniczne zniszczenia lica i drobne ubytki profili zamierza się uzupełniać masą ceglana, odpowiednio uformowaną ze sztucznymi żywicami. Całkowicie eliminuje się także „modę“ na czyszczenie do „surowej cegły“, co szkodliwe jest nie tylko ze względów technologicznych, ale fałszuje pierwotną fakturę. Spodziewane jest przy przyszłych pracach napotkanie następujących grup obiektów:

- a) budynki, które będą miały dobrze zachowany pierwotny wystrój barwny i będą wymagały jedynie konserwacji,
- b) posiadające dostatecznie dobrze zachowane ślady pierwotnego barwienia, które będzie można bezbłędnie odtworzyć, jak np. zrealizowane już prace przy budynkach na ulicy Zeglarskiej 7 i Rynku Staromiejskim 20,
- c) budynki o szcztakowo zachowanym pierwotnym wystrój barwnym elewacji, które po konserwacji pozostaną odsłonięte (bez rekonstrukcji barwnej).

Przy komponowaniu kolorystyki całych ciągów ulicznych należy wziąć pod uwagę fakt, że poszczególne zespoły fasad są konglomeratem różnych stylów i — mimo że w Toruniu potencjalnie dominuje gotycki — wyklucza się

jakikolwiek ujednolicenia stylistyczne pierzei, także i w sensie kolorystycznym. Należy uważać za niewłaściwą metodę dostosowywania fasad do charakteru większości obiektów, przez malowanie na sposób na przykład renesansowy budynków nie posiadających cech stylistycznych tej epoki. Odwrotnie, kolorystyka pierzei będzie komponowana na zasadzie przywracania barw odpowiadających architekturze poszczególnych budynków, natomiast domom, które nie mają specjalnych cech stylowych, nadany będzie koloryt, jaki stosuje się w budownictwie współczesnym. W zabudowie obrzeżnej zamierza się uzupełnić luki w pierzejach budynkami zharmonizowanymi w bryle i gabarycie w stosunku do całości ciągu, ale posiadającymi współczesny charakter funkcjonalny.

Reasumując planowane przedsięwzięcia konserwatorskie w zabytkowym śródmieściu Torunia, należy podkreślić, że traktuje się tę dzielnicę jako nadal żywy i rozwijający się organizm, zmierzając zarazem do ukazania dawnego kształtu i kolorytu miasta, które chlubi się mianem grodu Kopernika.

mgr Bohdan Rymaszewski  
Prezydium MRN Toruń

Le territoire de la ville de Toruń était habité déjà à l'époque de la culture de Luzyce (1100—700 av.n.e.) et au Bas Moyen-Âge. En 1233, la Vieille Ville obtint les droits municipaux et la Nouvelle Ville — en 1264. Vers 1230, le château de l'Ordre Teutonique fut élevé à Toruń et les faubourgs y ont été établis dans la seconde moitié du XIII<sup>e</sup> siècle. Malgré le manque de précisions quant aux détails des premières phases du développement de la ville, nous pouvons dire que le plan de la ville était déjà vaste au XIII<sup>e</sup> siècle. La Vieille Ville portait surtout un caractère commercial, alors que la Nouvelle Ville était peuplée surtout par les artisans. Au Moyen-Âge, Toruń était considéré comme l'un des centres commerciaux les plus riches sur ce territoire. Sa richesse provenait avant tout du commerce maritime (les bateaux arrivaient par la Vistule). Au XV<sup>e</sup> siècle toute la ville avait déjà des bâtiments en pierres et en briques. Les édifices monumentaux — les églises, les hôtels de ville, ainsi que les maisons d'habitation et les greniers égalaient — quant à l'architecture et l'art de construire — les bâtiments de ce genre des villes les plus riches de l'Europe du Nord. A l'époque de la Renaissance, du baroque et du néoclassicisme, fort peu de nouveaux bâtiments furent élevés, mais de nombreuses reconstructions furent effectuées qui consistaient à changer les façades et l'aménagement des intérieurs. Les plus importantes modifications eurent lieu dans la seconde moitié du XIX<sup>e</sup> siècle lors de la démolition de certains bâtiments et de la construction de nombreuses maisons d'habitation. Par un heureux hasard, la situation économique de cette époque n'a point permis de grands investissements et nombreux bâtiments historiques ont ainsi été préservés. Le caractère distinctif de l'ensemble à l'intérieur des anciens remparts a été préservé car vers la fin du XIX<sup>e</sup> siècle, à cause de la fortification de la ville, les autorités prussiennes se sont opposées à la pleine reconstruction des faubourgs démolis au début de ce siècle. Pendant les deux guerres mondiales Toruń n'a presque pas été endommagé et les monuments historiques qui existaient au début du XX<sup>e</sup> siècle ont survécu jusqu'à nos jours et présentent actuellement l'un des plus précieux ensembles urbains médiévaux de la Pologne et de l'Europe du Nord.

Le groupement principal de l'architecture ancienne de Toruń est situé dans l'ancien quartier qui comprend la Vieille Ville, la Nouvelle Ville et le territoire du château de l'Ordre Teutonique. Lors de la vérification et de l'enregistrement des monuments architecturaux en Pologne, cet ensemble fut classé dans le groupe „O” — le plus haut classement qui ne compte en Pologne que 52 monuments historiques. L'Hôtel de Ville de la Vieille Ville, et trois églises: St. Jean, St. Jacques et Notre-Dame, appartiennent aussi à cette classe. Le quartier en question constitue le centre de la ville où sont concentrées toutes les institutions commerciales, de services, culturelles et administratives, ainsi que le sixième de la population ce qui forme un excès de population dans ce quartier.

En principe, les plans ne prévoient point le changement de cette fonction, mais ils comptent décharger le centre en construisant un nouveau centre commercial et de services et en déplaçant à peu près neuf milles habitants dans des quartiers nouveaux. L'on présume que le quartier ancien restera toujours le centre culturel et touristique. Les plans prévoient la nécessité de maintenir et de souligner le caractère distinctif de cet ensemble par une bande de verdure et une voie de ceinture. La circulation des voitures à travers le quartier ancien sera complètement éliminée et limitée à la voie de ceinture et au

quai, lequel sera en même temps un boulevard de promenade. Le long de l'ancienne rue Podmurna, sur le terrain de l'ancienne ligne des fortifications médiévales qui séparaient la Vieille Ville de la Nouvelle, les bâtiments d'aucune valeur historique seront démolis et de hauts buissons seront plantés pour compléter les restes des fortifications gothiques. Cette bande de verdure, en passant par le territoire du château se liera avec le quai. Le château même (en ruines depuis 1454) sera aménagé en „parc de ruines” — monument de la victoire à la Guerre de Treize Ans. Les ruines du rez-de-chaussée découvertes au cours des excavations seront préservées dans leur état actuel, les voûtes des caves seront reconstruites et une exposition sera préparée dans ces caves.

Dans tout le quartier ancien, outre les travaux d'adaptation, le plan prévoit un grand nombre de travaux ayant pour but de souligner le rôle de ce quartier en tant que monument historique — de la ville où naquit Nicolas Copernic. Il y a un grand nombre de maisons bourgeoises d'une architecture très individuelle (la plupart du type maison-grenier du Moyen Âge, reconstruites plus tard) dont quelques dizaines possèdent encore une ancienne décoration architectonique des intérieurs. Ces maisons sont destinées à loger les institutions d'utilité publique. L'adaptation de ces bâtiments aux besoins actuels consiste à consolider leur construction, à introduire les nouvelles installations en respectant la disposition originale des parties décorées ou les plus caractéristiques (p. ex. les hauts vestibules). Aux étages des anciens greniers, la disposition des chambres sera aménagée selon leur destination actuelle. Cela changera aussi les façades car, au lieu de volets ou de contrevents en bois, il y aura des vitres. Dans quelques cas seulement il sera possible de préserver la disposition gothique sans aucun changement et de montrer la fonction de l'ancienne maison bourgeoise, p. ex. comme un musée. C'est à cette fin qu'est destinée la maison du XIV<sup>e</sup> siècle, rue Copernic 15, voisine de la maison où Copernic vit le jour. Cette maison a complètement préservé sa décoration architectonique et fera fonction d'exposition illustrant l'ambiance des temps de Copernic (cette maison unie à la maison de naissance de Copernic deviendra un musée consacré au grand astronome). Les maisons ayant moins de valeur, resteront des maisons d'habitation et leur valeur historique sera visible surtout à l'extérieur. Cela se lie au programme de l'arrangement de toutes les rues prévoyant que les éléments historiques des façades seront mis à jour après avoir enlevé les couches superposées sans aucun style. A l'occasion de ces travaux on a constaté que les façades gothiques des maisons avaient des décorations picturales monochromes grises ou rouges. On a décidé de maintenir autant que possible le principe d'intégralité de forme et de couleur dans l'expression architectonique en complétant ou en reconstruisant la décoration en couleur qui correspond à la façade, tenant compte du fait que les rues ou leur parties sont des conglomerats de façades de styles différents.

En même temps, en redressant l'alignement des rues, le plan prévoit l'assainissement des maisons elles-mêmes. Vu l'élan de l'ancien plan de la ville, cette question ne présentera aucune difficulté spéciale à Toruń. Outre les bâtiments faisant face à la rue, il n'y a pas beaucoup d'aires ni de pavillons historiques et, en général, ils n'ont pas plus d'un étage; ces ailes et ces pavillons ainsi que les murs mitoyens ne seront pas démolis. Tenant compte du fait qu'il y a des façades intéressantes dans les cours, le plan prévoit aussi l'arrangement de l'architecture à l'intérieur des îlots.