

Pieńkowska, Hanna

Projektowana sieć parków etnograficznych województwa krakowskiego

Ochrona Zabytków 19/1 (72), 7-19

1966

Artykuł został zdigitalizowany i opracowany do udostępnienia w internecie przez Muzeum Historii Polski w ramach prac podejmowanych na rzecz zapewnienia otwartego, powszechnego i trwałego dostępu do polskiego dorobku naukowego i kulturalnego. Artykuł jest umieszczony w kolekcji cyfrowej bazhum.muzhp.pl, gromadzącej zawartość polskich czasopism humanistycznych i społecznych.

Tekst jest udostępniony do wykorzystania w ramach dozwolonego użytku.



1. Dzianisz, pow. Nowy Targ. Dawna zagroda wójtowska — stan z 1955 r. (fot. W. Werner)

1. Dzianisz, arr. Nowy Targ. Ancienne ferme du maire. Etat de 1955

HANNA PIENKOWSKA

PROJEKTOWANA SIEĆ PARKÓW ETNOGRAFICZNYCH WOJEWÓDZTWA KRAKOWSKIEGO

Problem ochrony ginącego budownictwa regionalnego, jako naukowo-dydaktycznej ekspozycji w powiązaniu z całokształtem zagadnień kulturalnych, społecznych i gospodarczych — jest niezwykle palący ze względu na szybką przebudowę wsi i konieczność zdecydowanego podjęcia przemyślanej akcji, opartej na właściwych podstawach naukowych, organizacyjnych i finansowych. Utworzenie parku etnograficznego na podstawach naukowych i zasadach przyjętych w muzealnictwie wymaga zapewnienia zespołowych wysiłków różnych dyscyplin,

jak etnografii, konserwacji, architektury i in. Z tych też względów wydaje się wskazane wiązanie organizacyjne projektowanych parków etnograficznych z istniejącymi już i działającymi placówkami lub instytucjami naukowymi i muzealnymi, mogącymi zapewnić w początkowym okresie nadzór merytoryczny i administracyjny. Jak wykazały wstępne analizy zagadnienia, przybliżony koszt utrzymania zorganizowanego już i w pełni działającego muzeum, obejmującego problematykę o zasięgu co najmniej kilku regionów, w skali wojewódzkiej



2. Hałuszowa, pow. Nowy Targ. Młyn wodny — stan z 1962 r. (fot. T. Chrzanowski)

2. Hałuszowa, arr. Nowy Targ. Moulin à l'eau. Etat de 1962



3. Kluszkowce, pow. Nowy Targ. Zagroda nr 123 z terenu zalewowego (fot. T. Chrzanowski)

3. Kluszkowce, arr. Nowy Targ. Ferme, 123, terrain inondable



4. Kluszkowce, pow. Nowy Targ. Zagroda nr 123 z terenu zalewowego (fot. T. Chrzanowski)

4. Kluszkowce, arr. Nowy Targ. Ferme, 123, terrain inondable

lub nawet międzywojewódzkiej — dochodziłby do kwoty ok. 2.000.000 zł bez uwzględnienia kosztów związanych z jego organizacją, a więc bez kosztów przygotowania i uzbrojenia terenu, wykupu i przenoszenia obiektów, ich konserwacji i odbudowy. To wysokie stosunkowo zaangażowanie finansowe, konieczne dla podstawowej działalności parków etnograficznych, byłoby wprawdzie po okresie początkowym rekompensowane w części przez wpływy uzyskane ze wstępów, niemniej jednak nasuwa ono konieczność postulowania połączenia nakładów organizacyjno-finansowych zarówno ze strony budżetu centralnego, jak ze strony zainteresowanych rad narodowych. W szczególności słu-

ne byłoby wspólne inwestowanie przez miejskie i wojewódzkie rady w większych ośrodkach kulturalnych.

Organizacja dużych parków etnograficznych — w skali wojewódzkiej lub obejmującej kilka województw — nie wyklucza i nie powinna hamować powstawania regionalnych parków etnograficznych, reprezentujących kulturę zamkniętego regionu. Należy podkreślić, iż mniejsze parki etnograficzne, organizowane często z inicjatywy terenowej, mają niewątpliwą przewagę nad dużymi założeniami, tak od strony dydaktyczno-turystycznej, jak i społecznej, jako bardziej dostępne i związane z ziemią, którą reprezentują. Ich organizacja,

mniej kosztowna, a tym samym szybsza realizacja są również pozytywną stroną tego rodzaju muzeów.

Rozważając sprawę muzeów regionalnych nie wolno pominąć problemu rezerwatów, cennych zespołów budownictwa małomiasteczkowego i ludowego zachowanych in situ. Tego rodzaju zespoły, będące już unikatami w skali europejskiej, wymagają generalnego rozwiązania ze względu na głęboką wymowę społeczną. Stanowiąc zespół obiektów prywatnych, nie odpowiadających w obecnym stanie zasadniczym wymogom zdrowotnym, higienicznym i cywilizacyjnym, nie mogą być dalej użytkowane na cele mieszkalne bez daleko idących przekształceń wnętrza i przystosowania do celów turystyczno-ekspozycyjnych. Natomiast po remoncie i adaptacji mogą się stać niezwykle atrakcją turystyczną, szczególnie dla gości zagranicznych, mieszcząc w sobie nie tylko dobrze wyposażone noclegi, lecz również wszelkie usługi turystyczne. Właściciele powyższych obiektów muszą mieć jednak zagwarantowane możliwości budowy nowych domów w pobliżu swych działek i pewne korzyści płynące z użytkowania turystycznego zespołu zabytkowego.

Nową formą ochrony budownictwa i kultury ludowej wchodzącą najgłębiej w teren jest koncepcja tworzenia tzw. izb regionalnych w najcenniejszych zabytkowo chałupach danej wsi. Izba taka, wyposażona w regionalne ekspozyty sztuki i kultury materialnej związane ze wsią, miałaby znaczenie dydaktyczne i pobudzające twórczo mieszkańców gromady, ucząc ich jednocześnie szacunku dla własnej kultury.

Na tle powyższych wytycznych projekt sieci parków etnograficznych, rezerwatów i izb regionalnych dla województwa krakowskiego przedstawiałby się następująco.

I. Wojewódzki park etnograficzny

Zlokalizowany w Krakowie, zgodnie z istniejącymi już w tej mierze projektami, objąłby problematykę wszystkich regionów ziemi krakowskiej, ze szczególnym uwzględnieniem okolic Krakowa. Jego centralne położenie w stosunku do wszystkich regionów, dobre warunki topograficzne na terenie proponowanym w obrębie Lasku Wolskiego oraz możliwość powiązania z Muzeum Etnograficznym m. Krakowa, posiadającym liczne ekspozyty z zakresu sztuki i kultury materialnej, pozwoliłyby na poważne i odpowiadające skali założenia rozwiązanie form organizacyjnych i dydaktycznych. Ponadto niewątpliwie słuszne byłoby, aby tak bogaty ośrodek kulturalny i turystyczny, jakim jest Kraków nie był również pozbawiony możliwości ekspozycjonowania problematyki regionalnej, podobnie jak inne zagraniczne ośrodki tego typu. Ze względu jednak na fakt, iż obiekty zabytkowe, które znalazłyby się w obrębie parku etnograficznego, reprezentować będą regiony województwa, finansowa i organizacyjna strona prac winna być oparta na współpracy



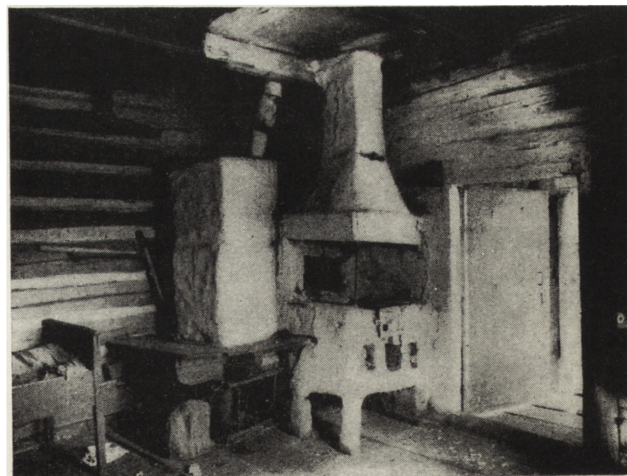
5. Maniowy, pow. Nowy Targ. Chałupa kalenicowa nr 15 (fot. T. Chrzanowski)

5. Maniowy, arr. Nowy Targ. Maison de paysan, 15, construction à faitage

i porozumieniu Wojewódzkiej Rady Narodowej i Rady Narodowej m. Krakowa. Park etnograficzny w Krakowie mógłby objąć ca 14 ha terenu oraz około 20 zagród, reprezentujących następujące regiony: Podhale, Spisz, Orawę, Sądeckie, Żywieckie, Jurę Krakowską, okolice Krakowa i tereny nadwiślańskie.

II. Regionalne parki etnograficzne

Ziemia krakowska o bogatej tradycji kultury ludowej posiada zróżnicowany charakter etnograficzny, rzutujący na wytworzenie się oryginalnych regionów kulturowych oraz mniejszych grup podregionalnych. W ścisłym związku z regionami etnograficznymi pozostaje charakter krajobrazowy, podnoszący atrakcyjność turystyczną województwa. Przy planowaniu



6. Maniowy, pow. Nowy Targ. Chałupa nr 323/156 -- wnętrze (fot. M. Kornecki)

6. Maniowy, arr. Nowy Targ. Maison de paysan, 323/156. Intérieur



7. Niedzica, pow. Nowy Targ. Spichlerz zamkowy — stan z 1964 r. (fot. T. Chrzanowski)

7. Niedzica, arr. Nowy Targ. Magasin de blé appartenant au château. Etat de 1964



8. Kacwin, pow. Nowy Targ. Sypańce — stan z 1964 r. (fot. T. Chrzanowski)

8. Kacwin, arr. Nowy Targ. Vieilles granges. Etat de 1964

sieci muzeów etnograficznych należy więc uwzględnić te dwa elementy i dokonać próby powiązania projektowanych ośrodków z istniejącymi placówkami muzealnymi oraz zapotrzebowaniem terenowym. W tym świetle proponuje się następującą sieć regionalną.

1) Podhale

Park etnograficzny obejmowałby budownictwo górali z terenów podtatrzta i kotliny nowotarskiej z uwzględnieniem zróżnicowanych form gospodarki, rozwarstwienia społecznego i przemian historycznych. Organizacyjnie stanowiłby Oddział Muzeum Tatrzańskiego w Zakopanem. W chwili obecnej w posiadaniu muzeum znajduje się kompletne opracowanie, typujące konkretne obiekty z terenu do przeniesienia, ich inwentaryzacja architektoniczna, fotograficzna i opisowa. Ponadto istnieje wstępny projekt koncepcyjny organizacji przestrzennej parku opracowany w r. 1960 przez prof. G. Ciołka,

zatwierdzony przez Ministerstwo Kultury i Sztuki. Projekt przewiduje zagospodarowanie na cele parku ca 14 ha, na które przeniesiono by około 14 zagród wybranych w oparciu o wytyczne przyjęte przez UNESCO, a mianowicie według kryterium fizjografii terenu, gospodarki ludzkiej, typologii osad i typologii budownictwa. Realizacja powyższego projektu uległa zahamowaniu wskutek niemożności uzyskania lokalizacji na proponowanych terenach — przy drodze do Kuźnic lub u wylotu doliny Kościeliskiej — ze względu na sprzeciwy wniesione przez Ligę Ochrony Przyrody i w pewnej mierze przez Narodowy Park Tatrzański. Po wielu dyskusjach i wizjach terenowych wystąpiono o wstępną rezerwację terenów na polanie Siwej, w rejonie przyszłego zalewu wodnego na Kojśówce. Propozycja ta będzie przedmiotem komisyjnego rozpatrzenia przez zainteresowane resorty. Mimo pięknego krajobrazu i dobrego położenia przy szlaku turystycznym, będzie ona narażać na trudności ze względów własnościowych. Ponieważ jednak następuje szybkie niszczenie budownictwa już wytypowanego do parku etnograficznego, sprawa jest pilna i niemiernie nagląca (il. il. 1, 2).

2) Ziemia czorsztyńska i spiska

Teren ten ulegnie w swej istotnej części zniszczeniu, wskutek projektowanego zalewu wodnego. Posiada on oryginalną kulturę ludową, wytworzoną na skutek skrzyżowania się wpływów sąsiadujących regionów, i w pełni zasługuje na kompleksową ochronę. Kredyty na prace badawcze i inwentaryzacyjne są przewidziane w kosztach budowy zapory i po ich uruchomieniu w r. 1966 rozpoczną się szeroko zakrojone w tej mierze prace. Wstępne rozpoznanie terenu pozwoliło na ustalenie głównych typów budownictwa oraz przybliżonego zakresu realizacji. Ze względu na profil kultury o cechach spisko-czorsztyńskich proponuje się utworzenie dwóch parków etnograficznych:

a) w Łopusznej jako zabytkowego dworu z XVIII w. o bogatych tradycjach związanych z rodziną Tetmajerów, z pobytym Seweryna Goszczyńskiego i Goslara. W dworze znalazłoby pomieszczenie nie tylko kierownictwo ośrodka, lecz również wystawy, poświęcone zwłaszcza historii, walkom i kulturze tej ziemi. Park etnograficzny, złożony z około 5 zagród i kilkunastu drobniejszych obiektów, byłby naturalnym przedłużeniem wsi. Znalazłyby tu miejsce interesujące, zamknięteokoły (il. il. 3, 4), występujące jeszcze w Maniowych domy kalenicowe (il. 5) o pełnym, pierwotnym urządzeniu paleniska pół-dymnego (il. 6). Piękna, wielka stodoła dworska z Czorsztyna mogłaby tu pełnić rolę pawilonu ekspozycyjnego w zakresie kultury materialnej. Merytorycznie park ten podlegałby opiece Muzeum Tatrzańskiego.

b) W Niedzicy na polanie położonej nad zamkiem i w powiązaniu z Muzeum Sto-



9. Maniowy, pow. Nowy Targ. Spichlerzyki (fot. T. Chrzanowski)

9. Maniowy, arr. Nowy Targ. Petites granges

warzyszenia Historyków Sztuki, mieszczącym się w zamku. Istniejący tam piękny spichlerz zabytkowy (il. 7) byłby elementem wprowadzającym do parku. Projektuje się przeniesienie niektórych spiskich budynków z terenów zalewanych, kaplicy z Maniowych oraz najlepszych przykładów budownictwa spiskiego wybranych z sąsiednich wsi. W pierwszym rzędzie należałoby tu przenieść zespół ginących już sypańców z Kacwina, o ciekawej konstrukcji stropu-sklepienia (il. 8) oraz dokonać wyboru kilku zamkniętych zagród również z Kacwina o ścianach wieńcowych obrzucanych gliną, nadających im charakter niemal obronnych zespołów. Niewątpliwie najtrudniejszym problemem w rejonie zalewowym będzie ochrona i problem lokalizacji po przeniesieniu zespołu zabytkowych spichlerzyków z Maniowych, stanowiących zwartą zabudowę uliczki pod stokiem wzgórza (il. 9). Organizacja parków etnograficznych w Łopusznej i Niedzicy jest postulatem niezwykle ważnym wobec nieuniknionej zagłady tego zespołu regionalnego. Fundusze na realizację nie zostały uwzględnione w kosztach budowy zapory i muszą zostać wygospodarowane z reortu kultury. Na obniżenie kosztów w kalkulacji ogólnej wpłynie jednak fakt wykupienia przez inwestora zapory całej zabudowy terenów zalewanych od właścicieli prywatnych i możliwość przekazania wówczas obiektów nieodpłatnie do projektowanych parków.

3) O r a w a

Istniejący już naturalny Park Etnograficzny w Zubrzyicy Górnej, związany z zabytkowym dworem Moniaków, dawnych sołtysów

wsi (il. 10), wraz z kilkoma przeniesionymi z sąsiedztwa chałupami orawskimi winien być właściwie zagospodarowany i uzupełniony (il. 11, 12). Najpilniejszą sprawą jest ciągnące się od dziesięciu lat ukończenie wymiany gruntów, co pozwoli na ogrodzenie i zabezpieczenie zespołu. We wnętrzach przeniesionych i istniejących in situ budynków należy zorganizować ekspozycję ilustrującą całokształt kultury orawskiej. Ponadto na terenie parku winny znaleźć się jeszcze obiekty przemysłu ludowego, jak folusz i młyn wodny, dzwonnica przeciwpożarowa (il. 13) oraz wybrane pomniki kamienne, charakterystyczne dla Orawy. Park ten już teraz wymaga pilnie obsługi oświatowej, która by ożywiła działalność dydaktyczną ośrodka, objęła rolę oprowadzania po zespole, poprowadziła punkt czytelnicy i rozpoczęła pracę kulturalną na wsi i w okolicy.

4) G o r c e

Należy rozszerzyć działalność istniejącego Muzeum Regionalnego w Rabce w kierunku utworzenia niewielkiego parku etnograficznego, grupującego 2—3 zagrody charakterystyczne dla tego regionu z pełnym wyposażeniem wnętrza, co pozwoli tym samym na rozładowanie magazynów muzealnych.

5) Z i e m i a s ą d e c k a

Niezwykle żywa tradycja regionalna, objawiająca się w doskonałych zespołach ludowych pieśni i tańca, powinna również znaleźć udokumentowanie w parku etnograficznym. Istniejąca tu inicjatywa terenowa przewiduje już



10. Zubrzyca Górna, pow. Nowy Targ. Zagroda Mo-
niaków — stan z 1964 r. (fot. T. Chrzanowski)

10. Zubrzyca Górna, arr. Nowy Targ. Ferme des Mo-
niak. Etat de 1964



11. Jabłonka, pow. Nowy Targ. Chałupa orawska nr
178 — stan z 1964 r. (fot. T. Chrzanowski)

11. Jabłonka, arr. Nowy Targ. Chaumière de la ré-
gion Orawa, 178. Etat de 1964



12. Zubrzyca Dolna, pow. Nowy Targ. Chałupa oraw-
ska nr 195 — stan z 1964 r. (fot. T. Chrzanowski)

12. Zubrzyca Dolna, arr. Nowy Targ. Maison de pay-
san, 195. Etat de 1964



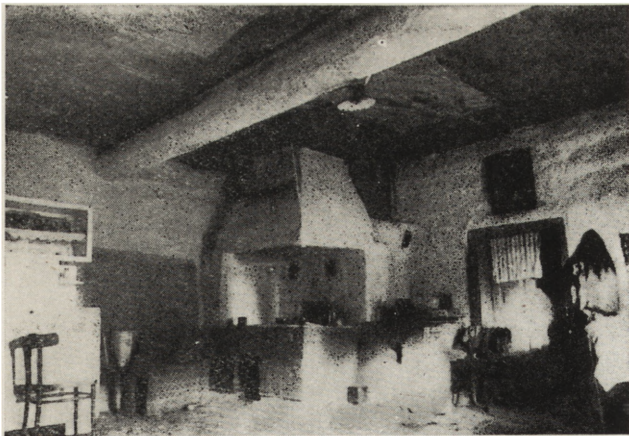
13. Zubrzyca Górna, pow. Nowy Targ. Dzwonnica
przeciwpożarowa przy zagrodzie nr 158 — stan
z 1964 r. (fot. T. Chrzanowski)

13. Zubrzyca Górna, arr. Nowy Targ. Beffroi contre-
incendiaire près de l'enclos no. 158. Etat de 1964



14. Podegrodzie, pow. Nowy Sącz. Chałupa sądecka
(fot. M. Kornecki)

14. Podegrodzie, arr. Nowy Sącz. Chaumière du type
régional



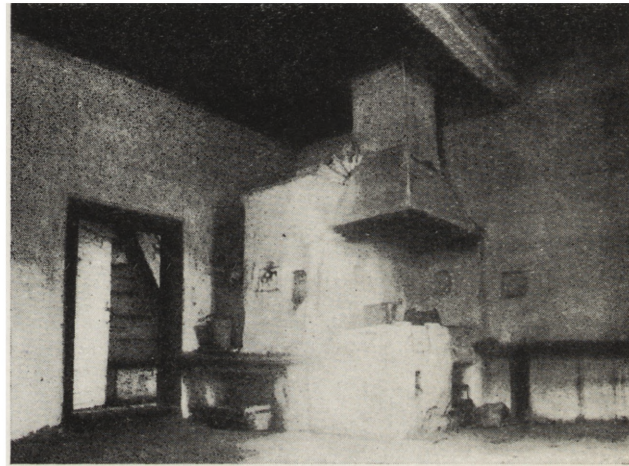
15



17



16



18

15. Brzezna, pow. Nowy Sącz. Chałupa sądecka — wnętrze (fot. M. Kornecki)

15. Brzezna, arr. Nowy Sącz. Chaumière du type régional. Intérieur

16. Powroźnik, pow. Nowy Sącz. Dawna zagroda łemkowska (fot. M. Kornecki)

16. Powroźnik, arr. Nowy Sącz. Ancienne ferme

17. Wierchomla Wielka, pow. Nowy Sącz. Chałupa łemkowska (fot. M. Kornecki)

17. Wierchomla Wielka, arr. Nowy Sącz. Maison de paysan



19

18. Królowa Ruska, pow. Nowy Sącz. Chałupa łemkowska — wnętrze (fot. M. Kornecki)

18. Królowa Ruska, arr. Nowy Sącz. Maison de paysan — intérieur

19. Przyborów, pow. Żywiec. Zabudowa wsi — stan z 1957 r. (fot. T. Chrzanowski)

19. Przyborów, arr. Żywiec. Village — maisons en bordure. Etat de 1957



20

20. Przyborów, pow. Żywiec. Bogata chałupa żywiecka (dom nr 59) — stan z 1957 r. (fot. T. Chrzanowski)

20. Przyborów, arr. Żywiec. Une riche maison de paysan, 59. Etat de 1957



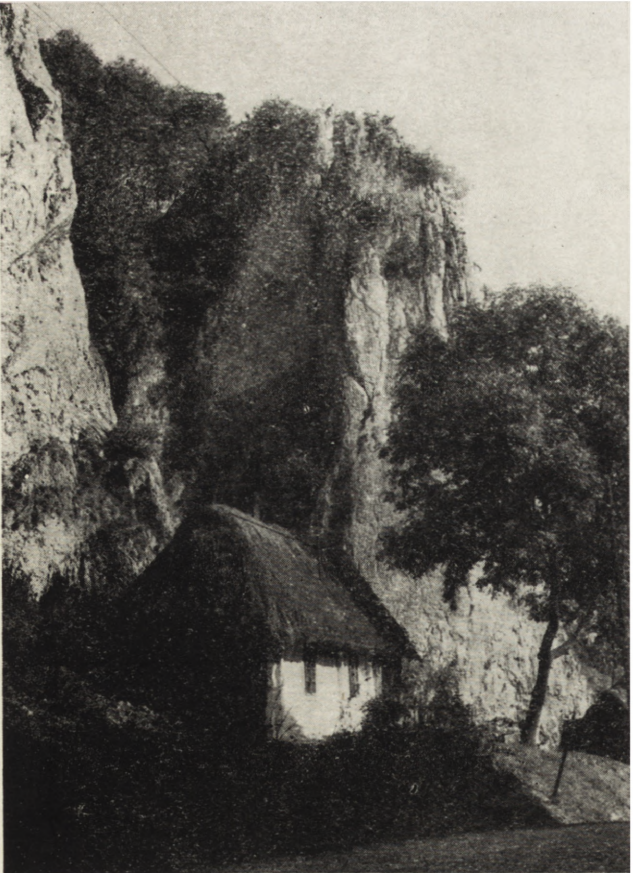
21



22



23



24

21. Lachowice, pow. Żywiec. Młyn wodny — stan z 1957 r. (fot. T. Chrzanowski)

21. Lachowice, arr. Żywiec. Moulin à l'eau. Etat de 1957

22. Ojców, pow. Olkusz. Grupa chałup na Opalówce przy drodze do Skały — stan z 1957 r. (fot. T. Chrzanowski)

22. Ojców, arr. Olkusz. Un groupe de maisons en bordure de la route menant à Skala. Etat de 1957

23. Sułoszowa, pow. Olkusz. Typowa chałupa Jury Krakowskiej (chata nr 120) — stan z 1961 r. (fot. T. Chrzanowski)

23. Sułoszowa, arr. Olkusz. Chaumière type régional dans la Jura Cracovienne, 120. Etat de 1961

24. Sułoszowa, pow. Olkusz. Chałupa doliny Prądnika przy drodze do Ojcowa — stan z 1961 r. (fot. T. Chrzanowski)

24. Sułoszowa, arr. Olkusz. Chumière de la vallée de Prądnik, en bordure de la route de Ojców. Etat de 1961

25. Ojców, pow. Olkusz. Zespół chałup (fot. M. Kornecki)

25. Ojców, arr. Olkusz. Groupe de chaumières



25



26

26. Przeciszów, pow. Oświęcim. Zabudowa wsi (chałupy przy drodze do Zatora) — stan z 1965 r. (fot. T. Chrzanowski)

26. Przeciszów, arr. Oświęcim. Village, chaumières en bordure de la route de Zator. Etat de 1965



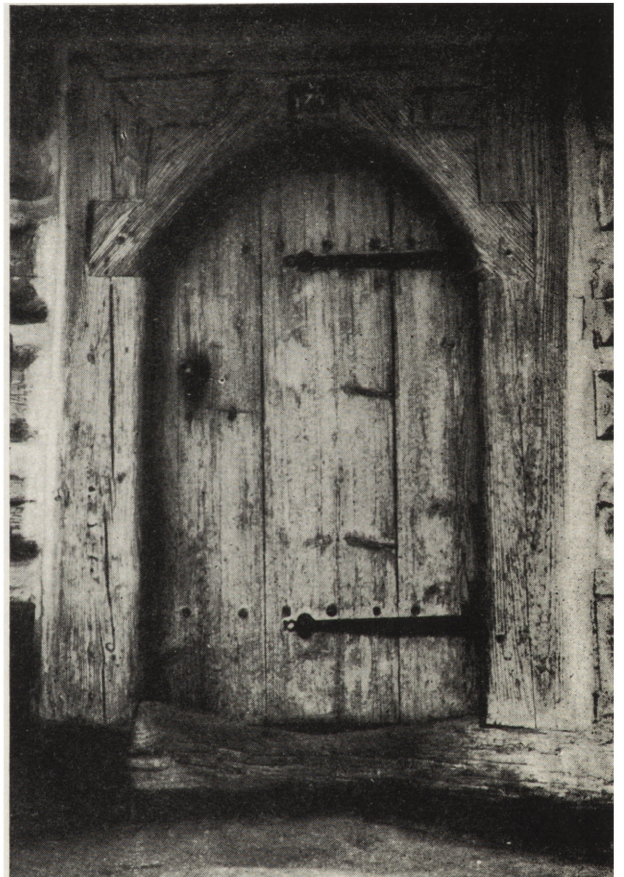
27

27. Przeciszów, pow. Oświęcim. Chałupa przy drodze do Zatora — stan z 1965 r. (fot. T. Chrzanowski)

27. Przeciszów, arr. Oświęcim. Chaumière en bordure de la route de Zator. Etat de 1965

28. Przeciszów, pow. Oświęcim. Chałupa nr 178, drzwi — stan z 1965 r. (fot. T. Chrzanowski)

28. Przeciszów, arr. Oświęcim. Chaumière, 178, la porte d'entrée. Etat de 1965



28

29. Przeciszów, pow. Oświęcim. Stodoła wieloboczna przy chałupie — stan z 1965 r. (fot. T. Chrzanowski)

29. Przeciszów, arr. Oświęcim. Grange polygonale auprès d'une chaumière. Etat de 1965

obecnie miejsce pod organizację skansenu w powiązaniu z parkiem miejskim w Nowym Sączu nad Kamienicą. Uzbrojenie terenu, bliskość wody, dobre położenie w mieście powinny przyspieszyć realizację zadania. Właściwym opracowaniem naukowym programu parku, wytypowaniem obiektów i projektem skansenu powinno zainteresować się Muzeum Sądeckie, predestynowane do roli organizatora zadania. W parku tym, obok uboższego już w zabytki budownictwa Lachów Sądeckich, należałoby pomieścić kilka wyborowych przykładów budownictwa połemkowskiego, stanowiącego niegdyś oryginalną i odrębną grupę. Mimo bowiem szybkiego zaniku tego budownictwa istnieje jeszcze w terenie kilka chałup i kilkanaście spichlerzyków łemkowskich, zasługujących w pełni na ochronę i wyeksponowanie (il. il. 14, 15, 16, 17, 18).



29

6) Ziemia żywiecka

Posiada ona jeszcze świetne zespoły budownictwa regionalnego, niezwykle interesującego ze względów genetycznych. Ma ono bowiem w wielu przypadkach charakter archaiczny, leżący zapewne u podstaw architektury podtatrzańskiej. Ponadto istnieją jeszcze w terenie świetne przykłady bogatych gospodarstw, w których chałupy rozrastają się w rzucie do wielotraktowych i reprezentacyjnych form, o charakterze niemal dworów, przy zachowaniu pełni cech regionalnych (il. il. 19, 20). Słuszne się również wydaje, aby znalazł tu miejsce jeden z piękniejszych, zachowanych do dziś, młynów w Lachowicach, z trudem ratowany przed zniszczeniem (il. 21). Zagadnienie organizacji parku etnograficznego w Żywieckiem nie zostało dotąd podjęte w żadnej formie wskutek braku inicjatywy terenowej. Wydaje się jednak, iż lokalizacji parku należałoby szukać na obrzeżu jeziora w Tresnej, do czego skłaniają nie tylko względy krajobrazowe, lecz również zagospodarowanie turystyczne tych terenów. Prace przygotowawcze powinno podjąć Muzeum Ziemi Żywieckiej przy współpracy Towarzystwa Miłośników Ziemi Żywieckiej oraz PTTK.

7) Jura Krakowska

Tereny jury posiadają ginącą już zabudowę wsi o najbardziej archaicznych formach konstrukcji budynków na sochę i ślemię, o chałupach jeszcze dymnych, krytych słomą. W związku z koniecznością ochrony kilku zabytkowych zagród tego typu na terenie Ojcowa w obrębie Parku Narodowego, należałoby zlokalizować skansen w sąsiedztwie istniejących jeszcze zagród na Opalówce (il. 22). Ich bielone zręby, wysokie, świetne w proporcji dachy (il. 23) zachowałyby tutaj naturalne tło skałek doliny prądnickiej (il. 24). Element uzupełniający mogłyby stanowićokoły z dalszych terenów jury, jak np. mało znane zespoły we wsi Łany Wielkie. Park etnograficzny na terenie Ojcowa, związany ściśle z chronionym prawnie krajobrazem (il. 25), byłby jeszcze dodatkowym elementem wzbogacającym treści krajoznawcze tego wyjątkowego rezerwatu, a zarazem momentem dydaktycznym dla stale wzrastającego ruchu turystycznego. Organizatorem parku etnograficznego powinien być w tym wypadku w pierwszym rzędzie resort turystyki w oparciu o zespół fachowców.

8) Region krakowsko-nadwiślański

Położony na pograniczu powiatów: oświęcimskiego, wadowickiego i chrzanowskiego — posiada oryginalne i doskonałe w swej dojrzałej formie budownictwo ludowe, stosunkowo mało znane. Chałupy z tego regionu, o konstrukcji wieńcowej, posiadają rzut rozbudowa-

ny wzdłużnie przez dostawienie po bokach przybudówek, krytych szerokim wspólnym z chałupą dachem słomianym (il. il. 26, 27). Ich sień, usytuowaną na osi, zamykają drzwi o półkolistym wykroju (il. 28). Stosunkowo obszerne izby są oświetlone najczęściej oknami bliżnimi. Elementem zdobniczym są barwione niebiesko, brązowo, pomarańczowo i zielono gliniane uszczelnienia szpar między wieńcami i węgly. Niezwykle staranna ciesiołka podnosi wartość tych okazałych budynków. W zabudowie zagrody wyróżniają się wieloboczne stodoły zrębowe, kryte słomą lub gontem (il. 29). Region ten wymaga podjęcia szybkiej akcji badawczej i inwentaryzacyjnej, stanowiącej punkt wyjścia dla dokonania właściwej selekcji i wartościowania licznie jeszcze zachowanej, lecz zagrożonej zabudowy oraz wytypowania budynków dla celów ochrony i przeniesienia. Między nimi znaleźć się powinien drewniany kościół z Ryczowa z XVI w. (il. 30), zagrożony zniszczeniem i opuszczony wskutek wzniesienia w tej wsi nowego kościoła. Brak zainteresowania terenu tym zagadnieniem oraz brak ośrodka muzealnego, który by mógł podjąć zarówno badania jak i organizację parku etnograficznego utrudnia postulowanie konkretnej lokalizacji. Ze względu na centralne położenie w stosunku do tych terenów należałoby rozważyć możliwość lokalizacji w pobliżu Zatora lub zamku w Lipowcu. Ta ostatnia propozycja wiąże się z projektami aktywizacji szlaku turystycznego przez Lipowiec, budowy w tym rejonie motelu oraz z atrakcyjnością ruin zamku, który po ukończeniu remontu konserwatorskiego w 1966 r. będzie udostępniony dla turystów. W jego pobliżu, poza rezerwatem przyrodniczym, znalazłyby się tereny na cele parku etnograficznego.

Proponowanych powyżej osiem parków regionalnych wyczerpałoby zasadniczo problematykę ekspozycji większych i bogatszych regionów ziemi krakowskiej. Nie wyklucza to oczywiście powstawania drobniejszych form skansenów oraz wszczęcia akcji tworzenia izb regionalnych w każdej ciekawszej wsi ziemi krakowskiej.

III. Izby regionalne

Istniejącymi już przykładami tej formy ożywienia regionalizmu są na terenie województwa krakowskiego izby i chałupy we wsi Zali pie, gdzie ich właściciele pracują i tworzą, udostępniając je zarazem dla zwiedzających. W Dobrej (pow. limanowski) i w Sidzynie (pow. nowotarski) z inicjatywy miejscowych szkół utworzono również ekspozycje sztuki ludowej w izbach regionalnych. Z podobną inicjatywą wystąpił Park Babiogórski pragnący przeniesienia na teren Zawoi zabytkowej chałupy, celem ekspozycji w niej sztuki ludowej. W Milówce (pow. żywiecki) istnieje jedna z najstarszych chałup żywieckich



30. Ryczów, pow. Wadowice. Kościół drewniany z XVI w. — stan z 1953 r. (fot. T. Chrzanowski)

30. Ryczów, arr. Wadowice. Eglise en bois du XVI^e siècle. Etat de 1953



32. Lanckorona, pow. Wadowice. Fragment zabudowy rynku (domy nr nr 79, 81, 83) — stan z 1960 r. (fot. T. Chrzanowski)

32. Lanckorona, arr. Wadowice. Maisons en bordure de la place du marché, 79, 81, 83. Etat de 1960



33. Lipnica Murowana, pow. Bochnia. Dom w rynku — stan z 1955 r. (fot. M. Nowakowski)

33. Lipnica Murowana, arr. Bochnia. Une maison de la place du marché. Etat de 1955



31. Zakopane, pow. Nowy Targ. Zagroda Sabala na Krzeptówkach — stan z 1953 r. (fot. W. Werner)

31. Zakopane, arr. Nowy Targ. Ensemble de bâtiments de la ferme de Sabala dans le quartier Krzeptówki. Etat de 1953



34. Chochołów, pow. Nowy Targ. Zagroda — stan z 1964 r. (fot. T. Chrzanowski)

34. Chochołów, arr. Nowy Targ. Ferme. Etat de 1964

z XVIII w. o pełnym wystroju, której właściciele pragnęliby odsprzedać ją na cele muzealne i przenieść się do nowego budownictwa. W Zakopanem chałupa Sabały (il. 31) po jej wykupieniu z rąk właścicieli, winna stać się wnętrzem o starodawnym wyposażeniu, gromadzącym pamiątki po Sabale i przeznaczonym na wieczornice regionalne. Sieci izb regionalnych nie da się ustalić z góry, ani też narzucić. Należy jednak podjąć odpowiednią propagandę terenową za pośrednictwem muzeów, domów kultury oraz organizacji społecznych celem rozbudzenia zainteresowań tą formą ekspozycji. Istnieje też możliwość włączenia izb regionalnych do kompleksowych placówek kulturalnych na szczeblu gromadzkim, związanych z punktami bibliotecznymi lub świetlicami.

IV. Rezerwaty małomiasteczkowe i wiejskie

Na terenie województwa krakowskiego istnieje kilka zespołów małych miasteczek o nieprzeciętnych walorach krajobrazu, urbanistyki i zabudowy, zagrożonych w swym istnieniu i nie rozwijających się wskutek braku elementów miastotwórczych. Miasteczka te, zubożałe i wyludnione, zagrożone są całkowicie rozpadem i zniszczeniem. Ich dramatyczny los może ulec zmianie w wypadku nadania nowej treści ich życiu, którą może się stać turystyka i rekreacja. Jest to jedna z czołowych, a niedoceniana forma aktywizacji małych miasteczek. Wymaga to jednak podjęcia śmiałej i szeroko zakrojonej akcji. Zabytkowa, drewniana zabudowa, pełna uroku i malowniczości, obecnie znajdująca się w stanie silnego zniszczenia i nie posiadająca nawet prymitywnego wyposażenia w wodę i sanitaria, winna być traktowana jako zespół rezerwatu o charakterze domków campingowych. Remont konserwatorski domów, ich pełne wyposażenie w sanitaria, wodę i światło stworzyłyby świetne warunki dla turystów, szukających egzotyki, piękna i wypoczynku w małych ośrodkach typu nieznanego już za granicą. Połączenie tych cech z wysokimi walorami krajobrazowymi terenów otaczających stałoby się gwarancją nasilenia ruchu turystyczno-rekreacyjnego. Jednocześnie jednak mieszkańcy małych miasteczek musieliby mieć możliwości budowy domów poza terenem rezerwatów. Realizacja tego zadania wymaga jednak nie tylko decyzji wielu resortów, wspólnego finansowania, lecz również szybkiego podjęcia ze względu na coraz prędkiej ginącą zabytkową zabudowę, niemożliwą do utrzymania przy osamotnionych staraniach konserwatorskich. Akcja ratowania jej leży na linii obecnej polityki ogólnopństwowej, idącej z daleko posuniętą pomocą małym ośrodkom miejskim. Na terenie województwa krakowskiego widzi się konieczność podjęcia tego zadania w formie eksperymen-

talnej, pozwalającej na wypróbowanie właściwych metod postępowania dla trzech najcenniejszych miasteczek-rezerwatów, a mianowicie dla Lanckorony (il. 32), Ciężkowic i Lipnicy Murowanej (il. 33). Zespoły te posiadają jeszcze dotychczas, mimo postępującego zniszczenia, piękną, drewnianą zabudowę o domach podcieniowych, z wysokimi dachami, szerokimi okapami i zabytkowymi elementami wnętrza. Celem przygotowania materiałów dla postulowanego eksperymentu, Ministerstwo Kultury i Sztuki zleciło Politechnice Krakowskiej opracowanie dokumentacji urbanistyki zabytkowej Lanckorony, które obejmie wstępne sugestie kierunkowe i realizacyjne. Żywsze zainteresowanie władzy powiatowej i resortu turystyki tym zagadnieniem niewątpliwie przyspieszyłyby podjęcie całej akcji, stwarzając dla niej bardziej realne i kompleksowe podstawy.

Podobnie należałoby postąpić z rezerwatem budownictwa góralskiego, jakim jest najpiękniejsza wieś Podhala — Chochołów. Jej unikalna już dziś zabudowa (il. 34), wywołująca zachwyt turystów krajowych i zagranicznych, wykrusza się dość szybko i ulega przemianom. Jej zaś znaczenie podnosi fakt rozebrania się tu jednego z ważniejszych ogniw walki społecznej chłopów, ostro ujawnionej w 1846 r. w tzw. powstaniu chochołowskim. Starania w kierunku ochrony wsi podjął w pewnym zakresie PZU, przeprowadzając tu eksperyment impregnacji dachów środkami ognioochronnymi, zastępującymi wprowadzane gdzie indziej pokrycia dachówkowe lub eternitowe. Nie rozwiązuje to jednak zagadnienia wobec tendencji górali do budowy nowych, szpecących region domów, które przekreśliłyby na zawsze wartość tego zespołu. Podobnie więc jak w małych miasteczkach, należałoby właścicielom domów dać możliwość nowej zabudowy poza centrum zabytkowego zespołu, natomiast właściwy rezerwat przeznaczyć na cele turystyczne, odpowiednio unowocześniając i sanując wnętrza chałup przy zachowaniu i wydobyciu ich charakteru zabytkowego.

Szeroko zakrojony projekt ochrony budownictwa ludowego na terenie województwa krakowskiego może być urzeczywistniony tylko w przypadku podjęcia realizacji przez kilka resortów i przez różne szczeble rad narodowych. Ma on jednak konkretne uzasadnienie tak od strony potrzeb naukowo-etnograficznych, jak również zapotrzebowania społecznego. Trzeba bowiem podkreślić, iż przyczyny i cele ochrony kultury ludowej, jako rodzimej kultury narodowej, elementu wychowawczego, dydaktycznego i krajoznawczego, znajdują coraz szersze zrozumienie wśród całego społeczeństwa.

dr Hanna Pieńkowska
Główny Konserwator Zabytków
województwa krakowskiego

PROJET CONCERNANT LE RESEAU DES PARCS ETHNOGRAPHIQUES DANS LA VOIEVODIE DE CRACOVIE

Le problème de la protection de l'architecture régionale en voie de destruction, envisagée en tant qu'exposition scientifique et didactique, dans le cadre des activités culturelles, sociales et économiques, s'avère d'une grande actualité en Pologne, vu les changements rapides qui surviennent dans la vie de nos villages et dont découle la nécessité pressante d'une activité bien raisonnée, reposant sur de solides bases scientifiques et économiques. La création d'un parc ethnographique à base d'une documentation scientifique et selon les principes généralement admis dans la muséologie contemporaine demande la coopération d'un groupe d'experts dont les membres appartiendraient à diverses branches de la science, notamment à: l'ethnographie, la conservation, l'architecture etc. Pour les raisons susdites il semble bon d'envisager la filiation des parcs ethnographiques avec les institutions et postes scientifiques déjà existantes, qui pourraient leur garantir un contrôle méritoire et une aide administrative au moins à l'orée de leur existence. Les fonds investis dont le chiffre est relativement élevé dans les entreprises de ce genre, seraient couverts, dans une certaine mesure, après une période assez courte des débuts, par le prix des billets d'entrée. Néanmoins, il semble nécessaire de postuler l'avancement des fonds par des organismes centraux et des conseils nationaux du terroir. Surtout on pourrait recommander aux conseils municipaux et aux conseils des voïevodies, dans les centres culturels importants d'investir en commun les fonds nécessaires pour la création des parcs ethnographiques.

L'organisation des grands parcs ethnographiques à l'échelle de la voïevodie ou d'un groupe de voïevodies ne devrait ni exclure ni enrayer la création des parcs ethnographiques plus modestes, portant sur une seule région. Il faut aussi dire que les parcs ethnographiques de moindre importance inspirés par le terroir dépassent par leur valeur didactique, sociale et touristique les grands ensembles, étant donné leur plus grande accessibilité et leurs liens plus étroits avec le terroir qu'ils représentent. Leur organisation est moins coûteuse, donc leur réalisation plus rapide, ce qui augmente la valeur de ce genre d'entreprises.

En parlant des musées régionaux il ne nous est pas permis de négliger le problème des ensembles architecturaux de valeur historique, conservés „in situ”. Ce sont de petites bourgades ou des ensembles d'architecture rurale qui constituent des réserves uniques dans leur genre même à l'échelle européenne. Dans leur état actuel, ils ne répondent ni aux conditions sanitaires requises par la population ni à celles de la vie culturelle. Ils ne peuvent plus continuer à servir d'habitation sans être soumis à des remaniements intérieurs substantiels. Par contre, après des travaux de restauration et d'adaptation aux buts muséologiques envisagés, ils peuvent constituer l'un des plus grands attraits touristiques du pays.

Une autre forme de la protection de l'architecture et de la culture populaire se révèle dans la conception des aménagements d'intérieurs, dites „izba”, dans les maisons paysannes les plus pittoresques, gravées de caractères historiques. Cette „izba”, pourvue de

tous les objets d'art et vestiges de la culture matérielle issue du terroir, aura une grande importance tant au point de vue didactique que pour l'inspiration qu'elle fera naître chez les habitants de la localité tout en leur apprenant le respect de leur patrimoine culturel.

L'article présent expose le projet du réseau des parcs ethnographiques, des réserves et des aménagements d'intérieurs folkloriques, à base des considérations susmentionnées, dans la voïevodie de Cracovie.

I. Parc ethnographique de la voïevodie, localisé à Cracovie, touchant à tous les problèmes de la région cracovienne et prenant compte en premier lieu des proches alentours de Cracovie.

II. Les parcs ethnographiques devraient faire valoir les particularités culturelles de chaque région, la spécifique de son paysage, en connexion avec les autres postes muséologiques déjà existants. Le projet envisage les parcs ethnographiques dans les régions suivantes: Podhale (région de Zakopane), terroir de Czorsztyn — Spisz, menacé actuellement par la construction du barrage de l'usine hydraulique (Łopuszna, Niedzica), terroir de Orawa où il ne serait question que d'un agrandissement du parc ethnographique de Zubrzyca Górna; Gorce, Nowy Sącz et ses alentours, Żywiec, la Jura Cracovienne (près de Ojców), la région vistulienne de Cracovie (près de Zator et du château Lipowiec).

III. Il y a des régions où la „izba” régionale a été déjà créée, d'autres pourraient l'avoir en profitant dans les villages des maisons paysannes les plus anciennes et les plus intéressantes. Toutefois il faudrait envisager la possibilité de les inclure dans le cadre des institutions culturelles de la commune, telles que bibliothèques, salles communes, etc.

IV. Les réserves des sites urbains et ruraux concerneraient plusieurs ensembles pourvus de valeurs architectoniques frappantes dans le cadre attrayant d'un beau paysage. Les petites localités somnolentes à cause du manque d'un facteur qui leur donnerait la possibilité de se développer rapidement, sont menacées de se vider peu à peu de leur population et de tomber en ruine. Leur réanimation est possible si l'on tirait parti de ces réserves pour des buts touristiques ou récréatifs. L'architecture historique en bois, ayant subi les réparations nécessaires et dotée d'un équipement nouveau, constituerait un aimant pour les touristes, amateurs du camping, du pittoresque et de la beauté, du repos dans des lieux spécifiques pour notre pays. Ceci concerne surtout les petites localités qui possèdent une architecture historique des plus frappantes: Lanckorona, Cieżkowice, Lipnica Murowana, le village de Chochołów.

Le projet de la protection de l'architecture populaire sur le territoire de la voïevodie de Cracovie ne peut être réalisé qu'à l'issue d'un commun effort des autorités locales et des institutions compétentes. Il a sa raison d'être aussi bien au point de vue scientifique qu'au point de vue social car les causes et les buts poursuivis par la sauvegarde de la culture populaire, en tant que patrimoine national, trouvent une compréhension de plus en plus active dans notre société.