

# Ciekliński, Zbigniew

---

## Prace konserwatorskie - województwo łódzkie 1955-1965

---

Ochrona Zabytków 19/4 (75), 58-71

---

1966

Artykuł został zdigitalizowany i opracowany do udostępnienia w internecie przez Muzeum Historii Polski w ramach prac podejmowanych na rzecz zapewnienia otwartego, powszechnego i trwałego dostępu do polskiego dorobku naukowego i kulturalnego. Artykuł jest umieszczony w kolekcji cyfrowej [bazhum.muzhp.pl](http://bazhum.muzhp.pl), gromadzącej zawartość polskich czasopism humanistycznych i społecznych.

Tekst jest udostępniony do wykorzystania w ramach dozwolonego użytku.

## PRACE KONSERWATORSKIE — WOJEWÓDZTWO ŁÓDZKIE 1955—1965\*

W przeciwieństwie do pierwszego dziesięciolecia okres sprawozdawczy w zakresie konserwacji i odbudowy obiektów zabytkowych na terenie woj. łódzkiego charakteryzował się wzmożoną koncentracją środków finansowych i wykonawczych na odbudowę najcenniejszych zabytków świeckich i adaptację ich na cele społeczne. W pierwszym okresie chodziło przede wszystkim o usunięcie zniszczeń i dewastacji, wynikłych na skutek wojny i okupacji, i choćby prowizoryczne zabezpieczenie zagrożonych budowli, zwłaszcza o najwyższych walorach architektonicznych i zabytkowych. Wiele uwagi poświęcono również zniszczonym w czasie działań wojennych obiektom sakralnym, udzielając niewielkich dotacji, by zmobilizować użytkowników do zebrania środków na całkowitą odbudowę. Natomiast w omawianym okresie program odbudowy i konserwacji obejmował niemal wyłącznie zabytki świeckie i to nie tylko zniszczone w czasie działań wojennych, ale nawet takie, które od wielu dziesiątków lat pozostawały w stanie ruiny. W okresie sprawozdawczym przeprowadzono odbudowę wzgl. kapitalny remont ponad 30 obiektów zabytkowych, a realizacja tak obszernego programu była możliwa dzięki przejęciu przez P.P. Pracownię Konserwacji Zabytków wykonawstwa prawie wszystkich obiektów, wykazanych w rocznych planach odbudowy i konserwacji. Ponadto ogromnie usprawniło wykonawstwo robót stworzenie w Łodzi pracowni projektowej PKZ, dzięki której przeprowadzane prace konserwatorskie uzyskały właściwy poziom techniczny i naukowy. Zasługuje również na uwagę rosnąca z każdym rokiem ilość obiektów zabytkowych, remontowanych przez użytkowników ze środków własnych, przy czym wykonawcą są tu przeważnie PKZ, co dodatkowo wpłynęło na jakość wykonywanych robót. Dużą pomocą w układaniu rocznych i wieloletnich planów prac konserwatorskich okazała się weryfikacja zabytków architektury, przeprowadzona przez Ośrodek Dokumentacji Zabytków ZMiOZ, która przyniosła ogólne wytyczne odnośnie klasyfikacji obiektów. Ważnym działem zagadnień konserwatorskich były prace restauracyjne w dziedzinie zabytków ruchomych i malarstwa monumentalnego, wykonywane w przeważającej mierze przez Pracownię Malarstwa PKZ, przy czym niejednokrotnie osiągnięto wręcz rewelacyjne wyniki. Na koniec należy podkreślić, że w okresie ostatniego dziesięciolecia przeznaczono z budżetów centralnego i terenowego na konserwację zabytków nieruchomych kwotę 52 260 000 zł, zaś na zabytki ruchome i malarstwo monumentalne 3 420 000 zł.

Ze względu na znaczną ilość — ocalałych podczas obu ostatnich wojen — obiektów zabytkowych dzielnica staromiejska Piotrkowa jest jednym z najbardziej interesujących zespołów urbanistycznych w woj. łódzkim. W latach 1956—58 przeprowadzono konserwację zabudowy Rynku Trybunalskiego finansowaną z kredytów DBOR-u, która objęła 18 kamienic. Projekt konserwacji i rekonstrukcji wykonał inż. arch. R. Gontarczyk (PKZ Warszawa). Prace objęły wymianę pokrycia dachowego, stolarki drzwiowej i okiennej, uporządkowanie parterów, a przede wszystkim roboty elewacyjne z uwzględnieniem kolorowych tynków, co jednak z uwagi na niewłaściwe barwniki nie dało w pełni zadowalających wyników. Ponadto w latach 1960—66 Wydział Gospodarki Komunalnej i Mieszkaniowej PMRN przeprowadził remont 38 obiektów zabytkowych przy ulicach: Łazienkiej, Farnej, Rwańskiej, Sieradzkiej i in., co wydatnie przyczyniło się do poprawy wyglądu śródmieścia.

*Zespoły urbanistyczne*

*Piotrków miasto*

\* Por. „Ochrona Zabytków” II (1949), nr 3(7), s. 206—209; V (1952), nr 1(16), s. 57—63; VIII (1955), nr 4(31), s. 267—275.

1. Piotrków Trybunalski. D. zamek królewski. Widok ogólny, stan z 1961 r. przed przystąpieniem do prac rekonstrukcyjnych (fot. Z. Ciekliński)



1

2. Piotrków Trybunalski. D. zamek królewski. Widok ogólny, stan z 1965 r. po rekonstrukcji II piętra (fot. Z. Ciekliński)



2

Z kredytów konserwatorskich przeprowadzono w okresie sprawozdawczym prace przy następujących obiektach:

D. zamek królewski (ob. Muzeum). Wzniesiony w latach 1511—19 przez Benedykta z Sandomierza, zniszczony w czasie wojen szwedzkich w 1657 r., odbudowany został przez starostę M. Warszyckiego. W XIX w. przebudowany na cerkiew garnizonową, przy czym rozebrano II p. Po 1918 r. adaptowany na cele muzealne. W czasie okupacji popadł w ruinę, w 1945 r. dokonano zabezpieczenia budynku, a następnie odbudowy pomieszczeń parteru i I p. i przystosowania ich do celów muzealnych (il. 1). Autorami projektu odbudowy zamku są inż. arch., inż. arch. W. Bald i E. Budlewski, roboty przeprowadzają PKZ Łódź. Pierwsza faza robót objęła sale parteru i I p., gdzie wyburzono ścianki działowe z XVII w., wykonano stropy ogniotrwałe oraz dekoracyjne drewniane, przeprowadzono roboty tynkarskie i posadzkarskie, zrekonstruowano klatkę schodową oraz wymieniono częściowo stolarkę drzwiową i okienną. W 1963 r. przystąpiono do rekonstrukcji II p. W pierwszym rzędzie wykonano roboty murarskie, stosując cegłę gotycką i kamieniarkę w narożach, następnie wykonano stropy i położono czterospadowy dach namiotowy, założono stolarkę i wykonano całość robót instalacyjnych (il. 2). Pozostają do wykonania bogate obramowania okien II p. oraz zmontowanie w komnatach II p. dekoracyjnych stropów drewnianych i ułożenie posadzek. Rekonstrukcja II p. była oparta na dokładnej inwentaryzacji wykonanej w 1867 r., przed jego rozebraniem, zaś rekonstrukcja kamieniarki drzwiowej i okiennej — na licznych fragmentach dawnej, znajdującej w sporej ilości w czasie prac badawczych w piwnicach i najbliższym otoczeniu zamku.

Zespół synagog (Biblioteka Miejska). Zespół dwóch synagog (XVIII—XIX w.) został zdewastowany w czasie okupacji, a następnie nie użytkowany popadł w ruinę i był przeznaczony do wyburzenia. Z uwagi na walory architektoniczne i historyczne zespołu Wydział Kultury PWRN przystąpił do odbudowy w 1963 r. z przeznaczeniem na pomieszczenie Biblioteki Miejskiej. Projekt odbudowy i adaptacji wykonał inż. arch. H. Jaworowski (PKZ Łódź), wykonawstwo przeprowadzają PKZ Warszawa. Dotychczas wykonano roboty rozbiórkowe, murarskie, ciesielskie i dekarские, założono nową stolarkę drzwiową i okienną, położono posadzki, wykonano roboty elewacyjne i tynkarskie oraz całość prac instalacyjnych (il. 3). Zakończenie robót przewidziane jest na I kwartał 1967 r.

D. klasztor dominikanek (ob. internat szkolny) i fragment d. murów obronnych. W latach 1959—60 przeprowadzono konserwację zabudowań internatu przy ul. Stronczyńskiego, w których skład wchodzi d. budynek klasztoru (XVII w.) i znaczny odcinek d. muru obronnego. W wyniku robót odsłonięto i uzupełniono kamienno-ceglaną licówkę muru, który stanowi najlepiej zachowany relikw dawnych fortyfikacji miejskich. Budynek poklasztorny pokryto nowym dachem ceramicznym i wykonano roboty elewacyjne, rekonstruując zniszczone sterczyń obu szczytów.

D. ratusz miejski (XVII w.). Z okazji robót przeprowadzanych na Rynku



3. Piotrków Trybunalski. Zespół synagog z XVIII i XIX w. Widok ogólny, stan z 1966 r. po konserwacji (fot. Z. Ciekliński)

Trybunalskim odsłonięto fundamenty rozebranego d. ratusza w 1868 r., który był zarazem siedzibą Trybunału Koronnego. Projekt wykorzystania piwnic ratusza do ekspozycji muzealnej został opracowany przez PKZ Łódź.

Ze środków własnych użytkowników wykonano następujące roboty:

D. kolegium jezuickie (ob. Liceum im. Bolesława Chrobrego). W latach 1962—66 obiekt poddano gruntownym zabiegom konserwatorskim, przeprowadzając m.in. odwodnienie budynku oraz wykonując roboty elewacyjne, dekarские i częściową wymianę stolarki.

Kościół farny p. w. św. Jakuba (XIV w.). Wykonano dość skomplikowane zabiegi przy wieży, która już od pół wieku wykazywała niebezpieczne zarysowania. Następnie wymieniono wiązanie i pokrycie hełmu wieży. Zrekonstruowano sterczyny gotyckie szczytu. Ponadto wymieniono pokrycie hełmów obu kaplic, dając w miejsce blachy żelaznej blachę cynkową pomiedziowaną.

Kościół jezuitów p. w. św. Franciszka Ksawerego (XVIII w.). W latach 1962—64 przeprowadzono kapitalny remont kościoła, obejmujący m.in. wymianę pokrycia hełmów oraz częściową wymianę pokrycia dachowego. Ponadto wykonano roboty elewacyjne i stolarskie. W latach 1952—56 wykonano odczyszczenie i konserwację późnobarokowej polichromii malarskiej Andrzeja Ahorna z XVIII w. oraz bogatych dekoracji stiukowych wnętrza.

Najcenniejsze zabytki zespołu urbanistycznego Łowicza grupują się wokół Rynku Kolegiackiego. Z uwagi na znaczne zniszczenia wojenne i znaczenie miasta pod względem turystycznym przystąpiono już w pierwszym roku po wyzwoleniu do prac zabezpieczających, co było tym bardziej palące, że zniszczeniu uległy najcenniejsze zabytki.

*Łowicz miasto*

Z kredytów konserwatorskich wykonano następujące prace:

Gmach pomisjonarski z d. kaplicą (ob. Muzeum Narodowe). Rozpoczętą w 1947 r. odbudowę monumentalnego zespołu (XVII w.) zakończono w 1957 r. oprócz nieodbudowanego dotychczas skrzydła płn. od ul. Tkaczew. W latach 1957—58 przeprowadzono prace konserwatorskie przy polichromii M. A. Pallonięgo i bogatym wystroju stiukowym kaplicy, co pozwoliło oddać ją do użytku Muzeum, które tu urządziło dział, poświęcony sztuce baroku.

D. kościół i klasztor Dominikanów (ob. Technikum Elektryczno-Mechaniczne). Rozpoczęte w 1952 r. prace nad odbudową i rekonstrukcją barokowego zespołu (poł. XVII w.) kontynuowano w latach 1957—59, wykonując roboty tynkarskie i elewacyjne, częściową wymianę stolarki oraz roboty instalacyjne.

Kościół pijarów p. w. P. Marii (XVII w.). Zdewastowany na skutek braku właściwego dozoru. Dopiero przejęcie budynku przez dawnych gospodarzy umożliwiło przystąpienie do robót konserwatorskich, a przede wszystkim remontu wiązania i całkowitej wymiany pokrycia dachowego. Następnie wykonano roboty elewacyjne, tynkarskie i posadzkarskie oraz instalacyjne.

Kościół i klasztor bernardynek (T. Poncini, XVII w.). Kapitalny remont przeprowadzono w latach 1960—62. Roboty objęły prace murarskie, ciesielskie i stolarskie, a przede wszystkim wymianę pokrycia dachowego nad kościołem i budynkiem klasztornym. Ponadto z uwagi na podmokły teren przeprowadzono odwodnienie budynku.



4. Łowicz. Tzw. wieża Klickiego. Widok ogólny, stan z 1962 r. po konserwacji (fot. H. Pracuta)

Romantyczna baszta (pocz. XIX w.). Zbudowana w latach 1822—25 z inicjatywy gen. Klickiego z materiałów pochodzących przeważnie z rozbiórki d. zamku prymasowskiego, jako fragment niezrealizowanych zamierzeń na większą skalę. Ponieważ baszta znajdowała się w bardzo złym stanie, bliskim zawalenia się, Woj. Konserwator Zabytków przeprowadził w 1963 r. jej odbudowę z przeznaczeniem na pomieszczenie stacji ZHP. Projekt odbudowy opracował inż. arch. J. Bucki. Roboty wykonało MPRB w Łowiczu (il. 4).

Ze środków własnych użytkowników wykonano następujące roboty:

Zabytkowe budynki mieszkalne. W latach 1960—65 przeprowadzono remont 32 zabytkowych budynków mieszkalnych, co wpłynęło dodatnio na wygląd dzielnicy staromiejskiej. W większości remonty były finansowane z kredytów Wydziału Gospodarki Komunalnej i Mieszkaniowej. W wypadkach obiektów o wyjątkowej wartości zabytkowej Wydział Kultury PWRN bądź dofinansował prace, bądź też pokrywał w całości koszty konserwacji, jak to miało miejsce przy remontach budynków przy ul. Bieruta 42, Rynek Kilińskiego 33 i 36 oraz kilku innych.

Kościół kolegiacki (XVI w.). W latach 1960—63 wykonano roboty posadzkarskie i elewacyjne oraz wymianę stolarki okiennej. Ponadto z uwagi na duże zawilgocenie wnętrza założono centralne ogrzewanie.

Kościół p. w. św. Leonarda (XVII w.). Wg tradycji najstarszy kościół Łowicza, w obecnej postaci pochodzi z lat 1618—26, zbudowany z inicjatywy K. Cebrowskiego. W 1939 r. częściowo zniszczony, został odbudowany w latach 1964—65. Prace konserwatorskie objęły wymianę wiązania dachowego i położenie nowego pokrycia ceramicznego, wymianę stolarki drzwiowej i okiennej, roboty elewacyjne oraz odczyszczenie i uzupełnienie wystroju stiukowego na sklepieniu.

Kościół ewangelicki (XIX w.). Wzniesiony w latach 1838—39 w stylu klasycystycznym, częściowo zniszczony w czasie działań wojennych, w następnych latach uległ dewastacji. Przeprowadzony w latach 1964—65 remont objął roboty ciesielskie, elewacyjne, stolarkę oraz wymianę pokrycia dachowego.

#### *Wieluń miasto*

Jeden z najstarszych grodów województwa został wyjątkowo ciężko dotknięty w czasie działań wojennych w 1939 r., które obróciły w ruinę całą niemal dzielnicę staromiejską. Wiele cennych zabytków zostało następnie w ramach zbrodniczej działalności okupanta całkowicie rozebranych, jak np. kościół kolegiacki. Pomimo tych zniszczeń zachowało się na terenie miasta sporo obiektów dużej wartości, choć często nieumiejętnie przebudowanych, a przede wszystkim spore relikty dawnych obwarowań miejskich, łącznie z basztami i Bramą Krakowską, która niestety uległa częściowemu zawaleniu w 1965 r. w czasie przeprowadzania prac zabezpieczających. Chcąc jednk ocalić zachowane relikty dawnych murów i wkomponować w powstającą nową zabudowę śródmieścia, Woj. Konserwator Zabytków zlecił PKZ Łódź przygotowanie projektu koncepcyjnego zagospodarowania dzielnicy staromiejskiej. Projekt opracowany przez inż. arch. H. Jaworowskiego, został ostatnio zatwierdzony przez Woj. Pracownię Urbanistyczną. Dzięki temu Wieluń pierwszy ze wszystkich miast województwa uzyskał podstawę do właściwej zabudowy Starego Miasta przy utrzymaniu zachowanego dziedzictwa zabytkowego. Z ważniejszych robót na terenie dzielnicy staromiejskiej zasługują na uwagę następujące:

Mury miejskie (XIV w.). Zbudowane z kamienia polnego, zachowały się na dłuższych odcinkach w pñ.-wsch. oraz pñd. części miasta. W latach 1952—55 przeprowadzono zabezpieczenie partii murów od ul. Podwale, zaś w 1965 r. zabezpieczono i częściowo zrekonstruowano tzw. basztę „Swawola”. W 1966 r. zrekonstruowano partię murów przy d. klasztorze bernardynek w związku z jego odbudową.

D. ratusz (ob. Prezydium MRN). Fóźnoklasycystyczny, wzniesiony w 1842 r., przy czym wykorzystano d. bramę miejską, którą potraktowano jako wieżę zegarową. Remont budynku objął roboty ciesielskie i dekarские oraz elewacyjne.

D. klasztor bernardynek (XVII w.). Zbudowany w latach 1612—15 z fundacji A. Koniecpolskiej. Po przeniesieniu konwentu do d. klasztoru paulinów, kościół został oddany w użytkowanie Gminie Ewang.-Augsb., natomiast budynek klasztorny został w XIX w. przebudowany na stolarnię, co w dużej mierze pozbawiło go bogatego wystroju architektonicznego. Z uwagi jednak na walory urbanistyczne oraz możliwość zaadaptowania na cele muzealne, Wydział Kultury PWRN przystąpił w 1965 r. do odbudowy budynku wg projektu opracowanego przez inż. arch. H. Jaworowskiego (PKZ Łódź). Przeprowadzone dotychczas roboty objęły



5



6

5. Wieluń. Kościół Bożego Ciała. Widok ogólny, stan z 1957 r. przed przystąpieniem do prac rekonstrukcyjnych (fot. Z. Ciekliński)

6. Wieluń. Kościół Bożego Ciała. Widok ogólny, stan z 1964 r. po ukończeniu prac rekonstrukcyjnych (fot. Z. Ciekliński)

prace rozbiórkowe i murarskie, częściową rekonstrukcję sklepień, założenie stropów, rekonstrukcję szczytów oraz położenie dachu. Ponadto wykorzystując zachowane relikty d. muru obronnego zbudowano od strony ogrodu nowoczesnie komponowaną salę odczytową i czytelnię. Zakończenie robót i oddanie budynku do użytkowania przewidziane jest na 1968 r.

Kościół p. w. Bożego Ciała (po augustiański). Najstarszy obiekt sakralny miasta (XIV w.) ulegał wielokrotnym pożarom i odbudowom. Zwłaszcza ostatnia odbudowa przeprowadzona z końcem XIX w., pozbawiła budynek pierwotnej strzelistości i dekoracyjności, a niskie dachy kryte blachą oszpeciły w dużej mierze gotycką bryłę kościoła (il. 5). Dzięki inicjatywie i energii poprzedniego proboszcza ks. Próchnickiego przystąpiono do prac rekonstrukcyjnych wg projektu opracowanego przez inż. arch. St. Jańca, a opartego na rysunkach i pomiarach Stronczyńskiego. Prace rekonstrukcyjne objęły w pierwszym rzędzie przywrócenie pierwotnej formy dachu, postawienie murowanej wieżyczki sygnaturowej, wymurowanie szczytu na fasadzie i odsłonięcie pierwotnego wykroju okien, przy czym znaleziono spore fragmenty laskowań kamiennych. Od strony dziedzińca zrekonstruowano dwie skarpy, usunięte w czasie przebudowy w XIX w. Na koniec przeprowadzono roboty elewacyjne i tynkarskie, dzięki którym budowla odzyskała w dużej mierze pierwotny charakter, a wysoka bryła dachu podkreśliła wagę obiektu i wzbogaciła sylwetkę miasta (il. 6).

Kościół pocmentarny p. w. św. Barbary (XVI i XIX w.). Kościół składa się z drewnianego prezbiterium o konstrukcji zrębowej i pochodzącej z ub. stulecia murowanej nawy. Ponieważ kościół stracił dawne przeznaczenie na skutek likwidacji cmentarza, a ponadto w czasie okupacji służył jako magazyn, uległ na skutek tego dużej dewastacji. W 1962 r. przeprowadzono remont kościoła, pokrywając go nowym gontem i wymieniając częściowo stolarkę. Ponadto wykonano prace elewacyjne, tynkarskie i konstrukcyjne.

Byki (p. w. Piotrków). Zamek renesansowy z pocz. XVII w. Okazała rezydencja rodu Jaxa — Bykowskich popadła w bież. stuleciu w ruinę, a proces dewastacji przyspieszyła ostatnia wojna, tak że obiekt z uwagi na stan daleko posuniętego zniszczenia miał być rozebrany (il. 7). Jednak walory architektoniczne i historyczne budynku były zbyt wielkie, by dopuścić do jego likwidacji i w 1956 r. Urząd Konserwatorski przystąpił do zabezpieczenia obiektu, a po uregulowaniu tytułu własności przystąpiono do odbudowy z przeznaczeniem w myśl intencji ofiarodawcy na pomieszczenie szkoły rolniczej. Projekt odbudowy i adaptacji opracowali inż. arch. E. Budlewski i inż. arch. H. Jaworowski (PKZ Łódź), wykonawstwo powierzono PKZ Warszawa. Odbudowa zamku z uwagi na stopień zniszczenia przeciągnęła się do 1964 r. i była finansowana z kredytów konserwatorskich oraz Wydziału Oświaty Rolnej PWRN w Łodzi jako przyszłego użytkownika obiektu. Zakres robót obejmował roboty murarskie i konstrukcyjne, ułożenie stropów ogniotrwałych i dekoracyjnych drewnianych, rekonstrukcję części pozostających w rui-

*Zabytki nieruchome  
Budownictwo murowane*

7. Byki (pow. Piotrków). Zamek. Widok ogólny, stan z 1957 r. przed rozpoczęciem prac konserwatorskich (fot. Z. Ciekliński)



7

8. Byki (pow. Piotrków). Zamek. Widok ogólny, stan z 1963 r. po ukończeniu prac konserwatorskich (fot. Z. Ciekliński)



8

9. Chorzenice (pow. Pajęczno). D. dwór, n. lamus. Widok ogólny, stan z 1960 r. przed rekonstrukcją (fot. Z. Ciekliński)



9

10. Chorzenice (pow. Pajęczno). D. dwór, n. lamus. Widok ogólny, stan z 1964 r. po ukończeniu rekonstrukcji (fot. Z. Ciekliński)



10

nie, położenie dachu ceramicznego, całkowitą wymianę stolarki oraz roboty tynkarskie i elewacyjne. Również poddano zabiegom konserwatorskim trzy oryginalne portale, stanowiące najcenniejszy element dekoracyjny budynku (il. 8).

Chorzenice (pow. Pajęczno). D. dwór z XVI w., przebudowany z końcem XVIII w. na lamus, pozostawał od 1950 r. w stanie częściowej ruiny, częściowo użytkowany był jako obora (il. 9). Z uwagi jednak na walory architektoniczne budynku, a przede wszystkim na zachowany wystrój sztukateryjny na sklepieniach parteru, postanowiono przystąpić do odbudowy budynku z przeznaczeniem go na cele oświatowo-kulturalne. Roboty zostały rozpoczęte w 1962 r. wg projektu opracowanego przez inż. arch. H. Jaworowskiego, wykonawstwo było realizowane przez PKZ Warszawa. Obejmowały one m.in. prace rozbiórkowe i murarskie, założenie stropów, stolarkę drzwiową i okienną, roboty ciesielskie, rekonstrukcję szczytów i położenie pokrycia ceramicznego (il. 10). Ponadto przeprowadzono we wnętrzu roboty tynkarskie, posadzkarskie i konserwację wystroju stiukowego. Zakończenie robót i oddanie budynku do użytku nastąpiło w 1964 r.

11. Działoszyn (pow. Pajęczno). Pałac. Widok ogólny, stan z 1956 r. przed przystąpieniem do odbudowy (fot. Z. Ciekliński)



11

12. Działoszyn (pow. Pajęczno). Pałac. Widok ogólny, stan z 1961 r. po ukończeniu odbudowy (fot. Z. Ciekliński)



12

Działoszyn (pow. Pajęczno). Późnorenesansowy pałac o charakterze obronnym z I poł. XVII w., przebudowany w XVIII w., pozostawał od 1914 r. w stanie ruiny (il. 11). Z uwagi na walory krajobrazowe, architektoniczne oraz renesansową dekorację sgraffitową, przystąpiono w 1957 r. do odbudowy budynku na użytek Łódzkiego Przedsiębiorstwa Robót Instalacyjnych, które zgłosiło gotowość pokrycia części kosztów remontu. Odbudowę przeprowadziły PKZ Warszawa wg projektu opracowanego przez inż. arch. E. Budlewskiego. Wykonano m.in. założenie stropów i roboty murarskie, elewacyjne, tynkarskie, ciesielskie i dekarские oraz odczyszczenie dekoracji stiukowej. Ponadto ekipa pracowników Pracowni Malarstwa PKZ Warszawa pod kierunkiem mgr Prosnakowej wykonała konserwację i częściową rekonstrukcję dekoracji sgraffitowej. Zakończenie robót i oddanie budynku do użytku nastąpiło w 1962 r. (il. 12).

Domaniewice (pow. Łowicz). Kaplica Celestów, barokowa (1631—33), o eliptycznej kopule i bogatym wystroju wnętrza, jak m.in. organ muzyczny w kształcie orła z rozpostartymi skrzydłami. W latach 1961—62 przeprowadziły PKZ Warszawa kapitalny remont budowli, wykonując m.in. wymianę pokrycia dachowego, odczyszczenie kamieniarki i roboty elewacyjne. Ponadto kons. K. Dąbrowski przeprowadził konserwację ołtarzy i polichromii malarskiej, a PKZ Warszawa konserwację prospektu organowego (il. 23).

Gorzędów (pow. Piotrków). Lamus, murowany, barokowy z II poł. XVII w. Ciekawy przykład budownictwa wiejskiego pozostawał w stanie daleko posuniętej dewastacji. Wydział Kultury PWRN w Łodzi przeprowadził odbudowę obiektu z przeznaczeniem na świetlicę gromadzką. Projekt adaptacji sporządzili PKZ Łódź, a wykonawstwo robót powierzono PKZ Warszawa. Roboty objęły m.in. przemurowanie szczytu, całkowitą wymianę pokrycia i wiązania dachowego, częściową wymianę stolarki, roboty tynkarskie i elewacyjne. Zakończenie robót i oddanie do użytkowania przewidziano na 1966 r.

Jasionna (pow. Sieradz). Dwór, murowany z 1752 r., przebudowany w stylu neogotyckim ok. 1860 r. Budynek mieszczący od 1945 r. szkołę podstawową wymagał gruntownego remontu i przywrócenia pierwotnego kształtu przez usunięcie naleciałości XIX-wiecznych. Wykonano roboty rozbiórkowe, murarskie, ciesielskie, wymianę pokrycia dachowego na budynku i kopułkach alkierzy, częściową wymianę stolarki oraz roboty elewacyjne i tynkarskie. Roboty przeprowadziły w latach 1962—66 PKZ Łódź z kredytów Wydziału Oświaty PPRN w Sieradzu i Woj. Konserwatora Zabytków.

Krośniewice (pow. Kutno). D. zajazd z wozownią, pocz. XIX w. Charakterystyczny przykład d. stacji pocztowej na trasie Warszawa—Poznań, składającej się z piętrowego budynku mieszkalnego i wozowni założonej na rzucie wydłużonego prostokąta. Duży stopień zniszczenia, zwłaszcza wozowni, skłonił Wydział Kultury do przeprowadzenia kapitalnego remontu, który wykonano w latach 1961—63, po czym w wozowni znalazła pomieszczenie Biblioteka Miejska, Ognisko Muzyczne i świetlica.

Łęczycza. D. zamek (ob. Muzeum), murowany, wzniesiony przez Kazimierza Wielkiego w XIV w., rozbudowany przez starostę łęczyckiego J. Szczawińskiego w poł. XVII w. W 1834 r. rozebrano częściowo mury i górną kondygnację wieży (il. 14). W latach późniejszych, niewłaściwie użytkowany, ulegał dewastacji. W 1948 r. po częściowej adaptacji wnętrz przeznaczony na Muzeum Regionalne. W 1964 r. przystąpiono do prac rekonstrukcyjnych wg projektu opracowanego przez inż. arch. H. Jaworowskiego. Do 1966 r. dokonano rekonstrukcji górnej, ośmiobocznej partii wieży i murów obronnych oraz odbudowano dolną kondygnację części bramnej tzw. „Domu Nowego” (il. 15). Zakończenie robót i oddanie do użytku „Domu Nowego” przewidziane jest na 1968 r.

Oporów (pow. Kutno). Zamek, zbudowany w latach 1434—49 przez Wł. Oporowskiego, częściowo przebudowany i rozbudowany w poł. XIX w. w stylu neogotyckim, mimo upływu pięciu wieków zachował charakter mieszkalny. W 1947 r. po przeprowadzeniu prac remontowych urządzono w zamku Muzeum (il. 16). Budynek po upływie dwudziestu lat wymagał kapitalnego remontu i szeroko zakrojonych prac konserwatorskich, które przywróciłyby pierwotną bryłę. Projekt odbudowy opracował inż. arch. W. Bald (PKZ Łódź), prace konserwatorskie przeprowadziły zaś PKZ Warszawa. W latach 1962—65 wyburzono tzw. garderobę i zrekonstruowano partię murów pomiędzy zamkiem a basztą oraz odsłonięto otynkowane dotychczas partie murów baszty i wieży, ozdobione kamieniarką i ornamentami z zendrówki. Po usunięciu XIX-wiecznych sufitów w salach I p. odsłonięto polichromowane stropy modrzewiowe z XVII w. (il. 17). Ponadto przywrócono pierwotne kształty dachu oraz hełmów wieży i baszty oraz przeprowadzono roboty elewacyjne, uzu-



13. Domaniewice (pow. Łowicz). Kaplica Celestów. Widok wnętrza w kształcie orła. Stan przed konserwacją (fot. IS PAN)



14. Łęczycza. Pozostałości d. zamku. Widok ogólny, stan przed przystąpieniem do rekonstrukcji (fot. Z. Ciekliński)



14

15. Łęczycza. Wieża d. zamku. Widok ogólny, stan z 1966 r. po rekonstrukcji (fot. Z. Ciekliński)



15

pełniając brakujące wzgl. zniszczone partie licówki (il. 18). W końcu odsłonięto i uzupełniono pierwotny bruk dziedzińca zamkowego.

Pabianice. D. zamek (ob. Muzeum), wzniesiony w latach 1565—71 przez W. Lorka, renesansowy o bogato rozcłonkowanej attyce. Pomimo że budynek był stale użytkowany i nie uległ zdewastowaniu w okresie okupacji, ogólny stan zachowania wymagał niezwłocznego podjęcia zabiegów konserwatorskich. Roboty, przeprowadzane w latach 1964—66 przez PKZ Warszawa, objęły odsłonięcie i uzupełnienie kamieniarki, wymianę pokrycia dachowego, roboty elewacyjne i częściową wymianę stolarki.

Pabianice. Kościół p. w. św. Mateusza, murowany, trójnawowy o układzie bazylikowym, wzniesiony w latach 1583—88, w stylu Odrodzenia przez Ambrożego Włocha. W latach 1962—65 ze środków użytkownika przeprowadzono kapitalny remont budynku i konserwację wystroju. Wykonano m. in. częściową wymianę licówki, rekonstrukcję hełmu wieży, wymianę pokrycia dachowego, odczyszczenie i uzupełnienie kamieniarki oraz roboty tynkarskie we wnętrzu.

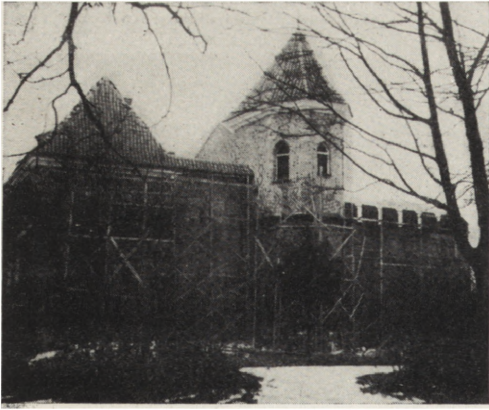
Rawa Mazowiecka. Wieża zamkowa (XIV w.). Z d. założenia obronnego ks. mazowieckich zachowała się jedynie wieża zamkowa w stanie ruiny oraz relikt



16. Oporów (pow. Kutno). Zamek. Widok od pn.-wsch., stan przed rozpoczęciem prac konserwatorskich (fot. Z. Ciekliński)



17. Oporów (pow. Kutno). Zamek. Odsłonięty podczas prac konserwatorskich strop polichromowany z XVII w. w komnacie I piętra (fot. Z. Ciekliński)

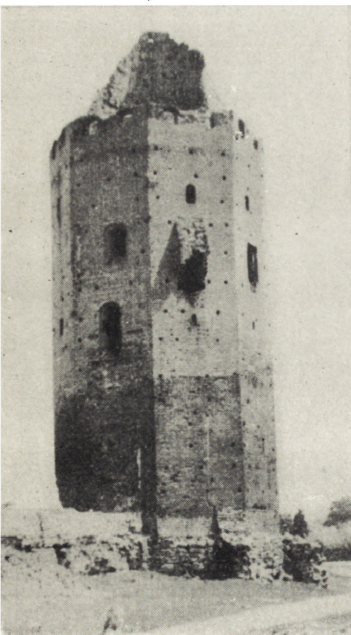


18. Oporów (pow. Kutno). Zamek. Widok od pn.-wsch., stan z 1963 r. podczas prac konserwatorskich (fot. Z. Ciekliński)

murów i baszt obronnych (il. 19). Ponieważ istniały zakusy, by wieżę rozebrać, a uzyskany materiał użyć na budowę Powiatowego Domu Kultury (!), ZMiOZ przyspieszył odbudowę tego cennego przykładu średniowiecznego budownictwa obronnego z przeznaczeniem na cele muzealne. Projekt odbudowy i adaptacji opracował inż. arch. W. Bald, a roboty przeprowadzane były w latach 1954—59 przez PKZ Warszawa. Wykonano m.in. roboty elewacyjne, wymieniając znaczne partie zniszczonej licówki, uzupełniono koronę murów, zrekonstruowano wnętrze przez odtworzenie wzgl. uzupełnienie sklepień, wprowadzono klatkę schodową, a samą wieżę nakryto stożkową hełmem. Dla podkreślenia roli wieży w pierwotnym układzie zamkowym zrekonstruowano przyległe fragmenty d. murów (il. 20). W latach 1965—66 przeprowadzono badania archeologiczne na terenie dziedzica zamkowego; zabezpieczenie i częściowa rekonstrukcja murów obronnych przewidziane są na 1967 r.

Silniczka (pow. Radomsko). D. kaplica ariańska, murowana na rzucie prostokąta (XVII w.), zamieniona później na kaplicę, ulegała postępującej dewastacji. W latach 1963—65 PKZ Łódź przeprowadziły odbudowę i adaptację obiektu w związku z przekazaniem go na cele kulturalno-oświatowe. Wykonano m.in. wymianę wiązania i pokrycia dachowego, roboty tynkarskie i elewacyjne oraz założono nową stolarkę.

Skierniewice. D. pałac prymasowski (ob. Instytut Warzywnictwa), wzniesiony przez abpa W. Baranowskiego w XVII w., rozbudowany w latach 1780—81 wg projektu E. Schroegera, a następnie przebudowany w II poł. XIX w. z pozbawieniem większości cech stylowych. Z inicjatywy użytkownika PKZ Łódź opracowały projekt rekonstrukcji pałacu z przywróceniem mu cech architektury klasycystycznej. Pozostawiając na razie nierozstrzygniętą kwestię rekonstrukcji dawnej formy dachu, wykonano całość robót elewacyjnych, usuwając m.in. podjazd na fasadzie fronto-



19



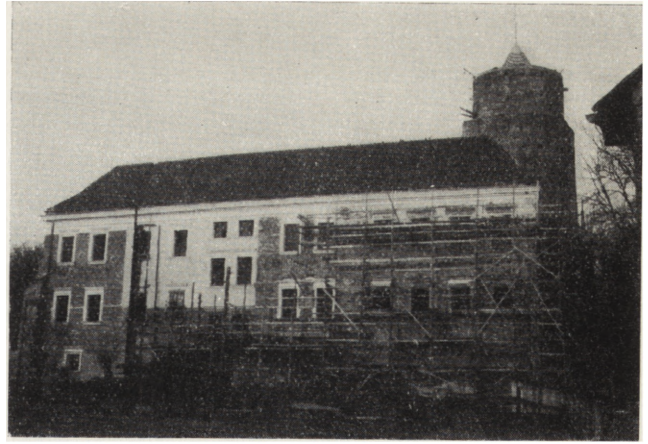
20

19. Rawa Mazowiecka. Wieża d. zamku. Widok ogólny, stan z 1956 r. przed rekonstrukcją

20. Rawa Mazowiecka. Wieża d. zamku. Widok ogólny, stan z 1961 r. po ukończeniu prac rekonstrukcyjnych i odtworzeniu fragmentu przyległych murów (fot. Z. Ciekliński)



21. Uniejów (pow. Poddębice). D. zamek biskupi. Widok ogólny, stan z 1956 r. przed restauracją (fot. Z. Ciekliński)



22. Uniejów (pow. Poddębice). D. zamek biskupi. Widok ogólny, stan z 1962 r. podczas restauracji (fot. H. Pracuta)

wej, pochodzący z czasów carskich. W dalszym etapie robót przeprowadzono remont d. kaplicy, przywracając hełm wg projektu Schroegeera. Ponadto włożono wiele wysiłku i nakładów finansowych w przywrócenie wnętrzu jego pierwotnego charakteru pałacowego. Roboty przeprowadzono ze środków własnych użytkownika, poza rekonstrukcją hełmu kaplicy, która została sfinansowana przez Ministerstwo Kultury i Sztuki.

Trzepnica (pow. Piotrków). Dwór, murowany na rzucie prostokąta, klasycystyczny z I poł. XIX w. W latach 1962—63 przeprowadzono kapitalny remont budynku, finansowany częściowo przez Wydział Kultury PWRN w Łodzi, częściowo zaś przez Wydział Oświaty PPRN w Piotrkowie. Wymieniono pokrycie dachowe, wyremontowano i wzmocniono więzanie oraz wykonano roboty elewacyjne. Na osobną uwagę zasługują prace konserwatorskie przy interesującym wystroju stiukowym, we wnętrzu budynku, przeprowadzone przez konserwatora S. Kiliszka.

Uniejów (pow. Poddębice). Zamek gotycki z XIV i XVII w. (ob. ośrodek szkoleniowo-wczasowy ZMS). Zbudowany w latach 1342—48 przez abpa J. Skotnickiego, rozbudowany w XVI i przebudowany w XVII w. przez prymasów Łubieńskiego i Wężyka przeszedł w stanie największej dewastacji (il. 21) w 1956 r. do woj. łódzkiego wraz z częścią pow. tureckiego. Z uwagi na katastrofalny stan budynku przystąpiono natychmiast do prac zabezpieczających oraz zlecono PKZ Poznań opracowanie kompleksowej dokumentacji odbudowy i adaptacji na pomieszczenie składnicy Archiwum Wojewódzkiego. Projekt opracowali inż. arch. inż. arch. Halina i Zdzisław Ziętkiewiczowie. Już w trakcie daleko posuniętych robót nastąpiła zmiana użytkownika, ponieważ obiekt został przez PWRN w Łodzi przekazany ZMS na pomieszczenie letniego ośrodka wczasowo-szkoleniowego. Przeprowadzane od 1957 r. prace konserwatorskie miały na celu usunięcie elementów przebudowy z poł. ub. stulecia, które w dużej mierze zatarły gotycko-renesansowy charakter budowli. Dzięki wnikliwym badaniom, przeprowadzonym przez projektantów, odsłonięto dobrze zachowany gotycki wątek murów zarówno zewnątrz jak i wewnątrz, który po konserwacji pozostawiono w stanie surowym (il. 22). Ponadto starano się wydobyć zachowany w dużych fragmentach system ganków obronnych, które wprawdzie zostały obudowane w czasie przebudowy w XVII w., ale bez trudności można je było zrekonstruować. Z zasadniczych robót wymienić należy w pierwszym rzędzie położenie stropów ogniotrwałych, pozostawienie krytego dachówką dachu o pierwotnym spadzie, wymianę stolarki, roboty elewacyjne, tynkarskie oraz posadzkarne. Od strony dziedzińca wprowadzono przeszklony krużganek komunikacyjny o konstrukcji żelbetowej, utrzymany w charakterze budownictwa współczesnego. Wieża otrzymała krenelaż i stożkowy hełm w miejsce dawnego zwieńczenia drewnianego, pochodzącego z czasu ostatniej przebudowy, oraz schody umożliwiające wejście z krużganek. Mury obronne zostały naprawione i częściowo nadmurowane z zachowaniem jednak charakteru ruin. Przeprowadzono również obniżenie poziomu dziedzińca i międzymurza oraz zrekonstruowano odkryty na dużej pości bryk średniowieczny. Z uwagi na potrzeby użytkownika zaopatrzone budynek w pełne wyposażenie instalacyjne i gospodarcze.



23



24

23. Witów (pow. Piotrków). Dzwonnica (d. brama obronna klasztoru norbertanów). Widok ogólny, stan z 1962 r. przed rozpoczęciem prac konserwatorskich (fot. Z. Ciekliński)

24. Witów (pow. Piotrków). Dzwonnica (d. brama obronna klasztoru norbertanów). Widok części dolnej, stan z 1965 r. po ukończeniu prac konserwatorskich (fot. Z. Ciekliński)

Walewice (pow. Łowicz). Zespół pałacowo-parkowy (XVIII w.). Zbudowany w latach 1783—84 przez H. Szpilowskiego dla A. Walewskiego, został w latach 1959—61 poddany gruntownym zabiegom konserwatorskim, które wykonały PKZ Warszawa. Pałac i oba skrzydła pokryto blachą cynkową pomiedziowaną, przeprowadzono prace elewacyjne oraz częściowo wymieniono stolarkę. Dla usunięcia zawilgocenia budynku przeprowadzono roboty drenażowe i założono centralne ogrzewanie. We wnętrzu pałacu wykonano m. in. konserwację sali balowej, którą następnie umeblowano dziełami sztuki z epoki „empiru”, wypożyczonymi przez Muzeum Sztuki w Łodzi. Na terenie parku zakończono konserwację rzeźb dłuta Monaldiego, naprawiono most na Mrodzie i przeprowadzono roboty porządkowe.

Witów (pow. Piotrków). D. brama obronna (XIV w.). Jedyne relikty d. obwarowań klasztoru norbertanów, murowana z użyciem cegły glazurowanej, ocalała dzięki przebudowie w XIX w. na dzwonicę kościelną. Pomimo otynkowania, zarówno ostrołukowy otwór bramny, jak i wnęka z bruzdami dla dawnej brony, zakończona machikułą, były dostatecznie czytelne i zachęcały do odtworzenia pierwotnej formy (il. 23). W latach 1963—65 PKZ Łódź przeprowadziły odsłonięcie otworu, wylicowanie elewacji wraz z częściową wymianą licówki, założenie stolarki oraz rekonstrukcję sklepień (il. 24). W bramie zostanie umieszczona brona żelazna.

Wolbórz (pow. Piotrków). Zespół pałacowy (XVIII w.). Wzniesiony w latach 1773—76 przez F. Placidiego dla biskupów kujawskich utracił pierwotny charakter z pocz. XIX w., kiedy został przez rząd zaborczy zamieniony na koszary. Zniszczony w czasie działań wojennych w 1915 r. pozostawał przez długie lata w stanie ruiny. W latach 1953—56 przeprowadzono całkowitą odbudowę lewej oficyny, przy czym zrekonstruowano dawne otwory okienne, przywracając tej części zespołu pierwotny charakter stylowy. W 1960 r. przeprowadzono prace elewacyjne przy głównym korpusie w związku z ustawieniem przed pałacem pomnika poświęconego rocznicy zwycięstwa nad Zakonem Krzyżackim. Na terenie parku przeprowadzono prace porządkowe i rekonstrukcyjne, finansowane przez Wydział Kultury PWRN w Łodzi.

Rossoszycza. Kościół par. p.w. św. Wawrzyńca (XVIII w.). Charakterystyczny przykład oddziaływania baroku na budownictwo drewniane, konstrukcji zrębowej, szalowany. Ze względu na wychylenie się z pionu obu ścian konstrukcyjnych musiano je sklamrować lisicami oraz wymienić podmurówkę i zmuszałe elementy przyciesi. Ponadto pokryto dach nowym gontem, a sygnaturkę — pomiedziowaną blachą cynkową.

Rzeki Wielkie (pow. Radomsko). Dwór drewniany z pocz. XIX w. Użytkowany jako budynek szkolny do 1954 r., a następnie po całkowitym zdewasto-

*Budownictwo drewniane*



25. Świątkowice (pow. Wieluń). Dwór drewniany. Widok ogólny, stan z 1965 r. podczas restauracji (fot. H. Pracuta)



26. Świątkowice (pow. Wieluń). Dwór drewniany. Widok ogólny, stan z 1966 r. po ukończeniu restauracji (fot. Z. Ciekliński)

waniu opuszczony i zrujnowany. Z uwagi na duże walory architektoniczne obiektu i dobry stan elementów konstrukcyjnych Wydział Kultury PWRN przeprowadził odbudowę budynku, a następnie przekazał w użytkowanie Zjednoczeniu Budownictwa Miejskiego w Łodzi, które po sfinansowaniu robót wykończeniowych i instalacyjnych, wykorzystuje go jako ośrodek wypoczynkowy dla swych pracowników.

Świątkowice (pow. Wieluń). Dwór drewniany z k. XVIII w., klasycystyczny, typowy przykład dworku szlacheckiego, silnie zdewastowany i w ostatnich latach bez użytkownika (il. 25), został w latach 1963—65 poddany kapitalnemu remontowi, przy czym z uwagi na daleko posunięte zniszczenie elementów konstrukcyjnych musiano zastąpić drewno murem z cegły. Następnie zrekonstruowano więzanie dachowe i pokryto dach gontem (il. 26). Po wykonaniu robót elewacyjnych, tynkarskich i wykończeniowych oddano obiekt w 1966 r. do użytku na pomieszczenie szkoły i biblioteki gromadzkiej. Roboty przeprowadziły PKZ Łódź.

Wojszycy (pow. Kutno). D. dwór (XVIII w.), drewniany, parterowy z piętrowym ryzalitem, został przez poprzedniego użytkownika doprowadzony do stanu ruiny. Z uwagi na swe walory architektoniczne i stosunkowo dobry stan zachowania elementów konstrukcyjnych został w latach 1959—61 odbudowany z kredytów Woj. Konserwatora Zabytków i nowego użytkownika budynku, Łódzkiej Drukarni Akcydensowej. Prace rekonstrukcyjne objęły wymianę zmurszałych elementów konstrukcyjnych i więzania dachowego, częściową wymianę stolarzki, roboty elewacyjne i tynkarskie oraz położenie nowego pokrycia gontowego.

### Zabytki ruchome Rzeźba

W okresie sprawozdawczym przeprowadzono konserwację następujących obiektów:

Łaszew. Pietà z miejscowego kościoła, drewno polichromowane (XV w.).

Łowicz. Rzeźba procesyjna z kościoła pijarów, przedstawiająca M. B. Łaskawą, drewno polichromowane (XVIII w.).

Sieradz. Rzeźby drewniane ze zbiorów miejscowego muzeum, przedstawiające „Madonnę z Warty” i „Chrystusa Frasobliwego”, drewniane (XV w.).

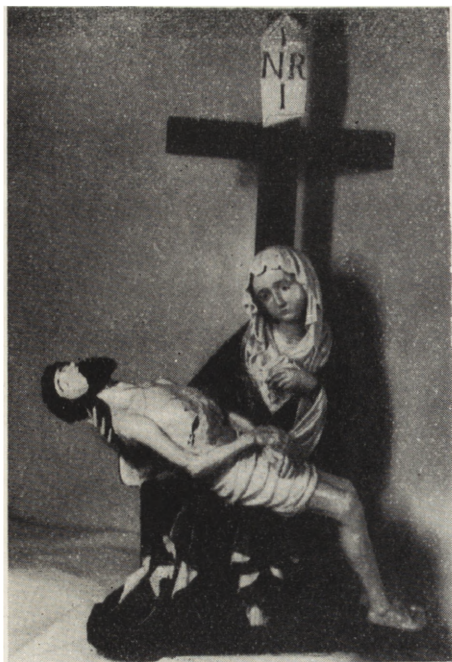
Wielgomłynny (pow. Radomsko). Rzeźba „Pietà” z kościoła popaulińskiego drewno polichromowane (XV w.). Konserwacja polegała na usunięciu późniejszych dodatków i przemalowań (il. il. 27, 28).

Wymienione prace wykonała Pracownia Rzeźby PKZ Warszawa.

### Malarstwo ścienne

Boguszyce. Kościół drewniany. Konserwacja polichromii stropu, odsłonięcie i utwalenie polichromii na ścianach nawy i prezbiterium. Ponadto przeprowadzono konserwację wczesnorenesansowego tryptyku z 1559 r. oraz obrazu Madonny. Wszystkie prace wykonała Pracownia Malarstwa PKZ Warszawa<sup>1</sup>.

<sup>1</sup> Joanna Prosnakowa, Maria Puciata, *Prace konserwatorskie w drewnianym kościele parafialnym w Boguszycach koło Rawy Mazowieckiej*, „Ochrona Zabytków” XIV (1961), nr 3—4 (54—55), s. 63—80; Maria Puciata, *Prace konserwatorskie w drewnianym kościele parafialnym w Boguszycach koło Rawy Mazowieckiej (II część)*, „Ochrona Zabytków” XVI (1963), nr 1(60), s. 28—45.



27. Wielgomłyny (pow. Radomsko). Kościół popauliński. Rzeźba „Pietà”, stan z 1965 r. przed konserwacją (fot. PKZ Warszawa)



28. Wielgomłyny (pow. Radomsko). Kościół popauliński. Rzeźba „Pietà”, stan z 1965 r. po konserwacji (fot. PKZ Warszawa)

Gostków (pow. Poddębice). Pałac z 1802 r. W latach 1961—65 przeprowadzono konserwację oraz odsłonięcie klasycystycznej polichromii wnętrza, która w czasie okupacji została w większej części zakryta tynkiem. W wyniku robót, przeprowadzonych przez Doświadczalne Pracownie Plastyczne ZPAiP w Łodzi, odczyściano cenny zespół malarstwa dekoracyjnego, jedyny na terenie województwa.

Łaszew (pow. Wieluń). Kościół drewniany (XVI w.). Polichromia renesansowa stropu o motywach kasetonów z rozetami. Prace, przeprowadzone w latach 1965—66 przez Doświadczalne Pracownie Plastyczne ZPAiP w Łodzi, obejmowały odczyszczenie, uzupełnienie i konserwację polichromii oraz zabezpieczenie i utwalenie drewna desek stropowych.

Warta. Kościół bernardynów (XV—XVIII w.). Polichromia rokokowa wnętrza z lat 1763—65, wykonana przez W. Żebrowskiego, przedstawiająca sceny z życia bł. Rafała z Proszowic. Roboty konserwatorskie, przeprowadzone w latach 1965—66 przez konserwatora D. Majdę, obejmowały odsłonięcie wzgl. odczyszczenie, utwalenie i uzupełnienie polichromii.

Domaniewice. Obraz z kaplicy Celestów, przedstawiający „Św. Rodzinę ze św. Janem Chrzcicielem”, malowany olejno na płótnie (szkoła lombardzka, ok. 1610 r.). Konserwację wykonał kons. K. Dąbrowski.

Łęczycza. Portret Jana Sobieskiego z rodziną, malowany olejno na płótnie (J. E. Siemiginowski, ok. 1680 r.) ze zbiorów miejscowego muzeum. Konserwację wykonano w Pracowni Konserwacji Malarstwa PKZ Warszawa.

Naramice (pow. Wieluń). Obraz z miejscowego kościoła par., przedstawiający „Zaśnięcie NMP” (szkoła śląska, XV w.), tempera na desce. Prace konserwatorskie wykonała Pracownia Konserwacji Malarstwa PKZ Warszawa.

Piotrków. Obraz z kościoła św. Jakuba, przedstawiający „Zaśnięcie NMP” malowany temperą na desce (Marcin Czarny, ok. 1510 r.). Konserwację przeprowadzono w Pracowni Konserwacji Malarstwa PKZ Warszawa pod kierunkiem mgr M. Orthwein (il. il. 29, 30).

Piotrków. 4 obrazy o treści historycznej z zapleczków stalli w kościele św. Jakuba, malowane olejno na płótnie (warsztat Dolabelli, II poł. XVII w.). Prace

*Malarstwo sztalugowe*



29. Piotrków Trybunalski. Kościół św. Jakuba. Obraz ołtarzowy, przedstawiający „Zaśnięcie NMP”, stan z 1965 r. przed konserwacją (fot. PKZ Warszawa)



30. Piotrków Trybunalski. Kościół św. Jakuba. Obraz ołtarzowy, przedstawiający „Zaśnięcie NMP”, stan z 1966 r. po konserwacji (fot. PKZ Warszawa)

konserwatorskie wykonano w Pracowni Konserwacji Malarstwa PKZ Warszawa pod kierunkiem mgr M. Orthwein.

Wieluń. Obraz z kościoła Bożego Ciała, przedstawiający „Grosz czynszowy” olejny na płótnie (szkoła włoska, XVII w.). Prace konserwatorskie wykonała Pracownia Konserwacji Malarstwa PKZ Warszawa.

Wieluń. Obraz z kościoła Bożego Ciała, przedstawiający „Ekstazę św. Teresy” (Julio Cesare Proccacini, XVI w.). Prace konserwatorskie wykonała Pracownia Konserwacji Malarstwa PKZ Warszawa.

Wieluń. Portret ks. K. Tatkowskiego z kościoła Bożego Ciała, malowany olejno na desce (autor nieznan, XVIII w.). Prace konserwatorskie wykonała Pracownia Konserwacji Malarstwa PKZ Warszawa.

### Rzemiosło artystyczne

Szadek. Kościół parafialny. Zespół ołtarzy późnorennesansowych z pocz. XVII w. W latach 1962—64 kons. mgr R. Politowski przeprowadził konserwację ołtarza głównego i dwóch bocznych.

Pabianice. Kościół św. Mateusza (XVI w.). W latach 1963—64 przeprowadził kons. M. Bielecki konserwację zespołu ołtarzy barokowych z XVII i XVIII w. oraz ambony.

Piątek. Kościół parafialny. W 1962 r. przeprowadzono konserwację dwóch ołtarzy późnobarokowych z ok. 1660 r., roboty gdańskiej, stanowiących dawniej wyposażenie kościoła Dominikanów w Łowiczu. Prace wykonał kons. mgr R. Politowski.

Walewice. Pałac. Dywan wschodni typu „Kaswin” z XVIII w. Konserwację cennego zabytku tkactwa irańskiego wykonała Pracownia Konserwacji Tkactwa PKZ Warszawa.

Łowicz. Kolegiata. 2 dalmatyki ceremonialne z daru prymasów Radziejowskiego i Szembeka (XVIII w.). Konserwację przeprowadziła Pracownia Konserwacji Tkactwa PKZ Warszawa.

Zbigniew Ciekliński