

Ryszard Brykowski, Tadeusz Chrzanowski

Drewniana cerkiew połemkowska w Stawiszy

Ochrona Zabytków 20/3 (78), 59-66

1967

Artykuł został zdigitalizowany i opracowany do udostępnienia w internecie przez Muzeum Historii Polski w ramach prac podejmowanych na rzecz zapewnienia otwartego, powszechnego i trwałego dostępu do polskiego dorobku naukowego i kulturalnego. Artykuł jest umieszczony w kolekcji cyfrowej bazhum.muzhp.pl, gromadzącej zawartość polskich czasopism humanistycznych i społecznych.

Tekst jest udostępniony do wykorzystania w ramach dozwolonego użytku.

Konieczność podjęcia decyzji w sprawie konserwacji posadzki stała się pilna zarówno ze względu na niezadowalający stan zabytku jak i przygotowywane projekty uporządkowania podziemi kolegiaty.

Materiały do dyskusji przygotował Ośrodek Dokumentacji Zabytków w Warszawie realizując własną inicjatywę podjętą na poprzedniej konferencji, która miała miejsce 9 grudnia 1966 r. Doc. dr Barbara Penkala i mgr Teresa Ciach opracowały elaborat podsumowujący dotychczasowe badania płyty zrealizowane w Katedrze Chemii i Technologii Materiałów Budowlanych Politechniki Warszawskiej. Mgr Maria Kosińska dokonała zestawienia wykazu materiałów związanych z powyższym zagadnieniem, znajdujących się w Zespole Badań nad Polskim Średniowieczem UW i PW. Opracowania powyższe, uzupełnione kompletem załączników będących wyborem najważniejszych dokumentów z zestawienia mgr K. Kosińskiej (72 strony), stały się przedmiotem recenzji (doc. dr Hanna Jędrzejewska, prof. dr Maksymilian Kranz, dr Janusz Lehmann, prof. Bohdan Marconi, doc. Leonard Torwirt, kons. Władysław Zalewski). Po uzupełnieniu recenzjami całość materiałów została udostępniona uczestnikom przed spotkaniem w Wiślicy.

Długa i ożywiona dyskusja, poprzedzona wizją lokalną, doprowadziła do następujących wniosków:

1. Należy odstąpić od projektowanego przykrycia posadzki klimatyzowaną gablotą. Może ona wprawdzie stanowić skuteczną osłonę przed pyłem, a także zapewnić stałą wilgotność w bezpośrednim otoczeniu zabytku, lecz posiada również cechy ujemne. Umieszczenie gabloty w środku czytelnych relikwów romańskiego założenia (wśród których posadzka jest tylko elementem), naruszy autentyczną kompozycję przestrzenną tego zespołu. Zachodzi przy tym obawa, że lśniąca szkłem gablotą może stać się niezamierzonym, lecz głównym akcentem plastycznym w tym rejonie. W tym wypadku ujemnie wpłynie na percepcję oryginalnych wartości plastyki i architektury romańskiej. Nie ma również pewności, czy podciągająca woda gruntowa nie przyspieszy rozkładu posadzki (nie jest rozwiązany problem izolacji poziomej).
2. Istnieje wobec tego konieczność stworzenia w całym podziemiu wilgotności względnej w granicach 80%. Nie jest wskazane stworzenie klimatu suchszego ponieważ zachodzi obawa przesuszenia zabytku, co może ujemnie wpłynąć na jego strukturę.
3. W związku z powyższym projekt architektonicznej organizacji wnętrza podziemia kolegiaty powinien zabezpieczyć przed pyłem tę część, w której znajduje się założenie najwcześniejszego kościoła (pożądane rozwiązania alternatywne).
4. Przyszłe udostępnienie podziemi kolegiaty wymaga opracowania szczegółowej instrukcji określającej ilość osób, która może wejść do obiektu. Obecne możliwości rozwiązań technicznych nie uzasadniają możliwości dopuszczenia masowej turystyki do podziemi.
5. Bezwzględnie należy zapewnić zabytkowi stałą opieką konserwatorską — codzienną kontrolę stanu zachowania, zmianę metody i zakresu pomiaru wilgotności.
6. Zaproponować kilku środowiskom konserwatorskim, lub pojedynczym osobom opracowanie programu konserwatorskiego (badania konserwatorskie, projekt kompleksowych zabiegów ze wskazaniem metod, środków i wykonawców). Tak opracowany zespół programów powinien się stać podstawą do wytyczenia kierunku konserwacji i podjęcia decyzji rozpoczęcia prac konserwatorskich.

W trakcie dyskusji zgłoszono szereg szczegółowych postulatów, które powinny ułatwić opracowanie takiego programu. Najważniejszym zadaniem jest obecnie zapewnienie stałej opieki konserwatorskiej (zleconej PP Pracownie Konserwacji Zabytków) i poprawa warunków klimatycznych w podziemiu.

Lech Krzyżanowski

DREWNIANA CERKIEW POŁEMKOWSKA W STAWISZY

Do nazbyt długiej niestety listy strat w zakresie drewnianego budownictwa łemkowskiego, dopisać należy jeszcze jedną, tym boleśniejszą, że dotyczącą obiektu stosunkowo mało zmienionego w latach późniejszych i zachowanego dobrze aż do ostatnich czasów. Tym razem przyczyną zniszczenia nie było opuszczenie i zde-



1. Stawisza, cerkiew fil. gr.-kat. p.w. św. Dymitra, widok od pn.-zach. Stan z 1966 r. (fot. Jan Świdorski, zbiory ISPAN)

wastowanie zabytku, jak na przykład w niedalekiej Nieznajowej¹, lecz wina wadliwej instalacji elektrycznej. W nocy z 26 na 27 października 1966 roku spłonęła drewniana cerkiew w Stawiszy w powiecie gorlickim. Cerkiew ta do 1947 r. filialna, grecko-katolicka, pod wezwaniem św. Dymitra, była ostatnio użytkowana, jako kościół filialny parafii rzym.-kat w Śnietnicy.

Wzmianek bibliograficznych o zabytku było niewiele. Poza informacjami zawartymi w kolejnych wydaniach schematyzmu grecko-katolickiego² cerkiew ta była jedynie wymieniona w inwentarzu topograficznym zabytków powiatu grybowskiego³ oraz w wykazie drewnianych kościołów i cerkwi z 1912 r.⁴ Ponadto wzmiankę znajdujemy w Sprawozdaniach Komisji Historii Sztuki⁵. Cerkiew w Stawiszy, jak i niektóre inne cerkwie z tego terenu, chyba niesłusznie zaliczona została dopiero do III grupy zabytków, w opublikowanym ostatnio „Spi-

¹ Brykowski R.: *Drewniana cerkiew łemkowska w Nieznajowej*, „Ochrona Zabytków” XIX (1966), nr 1, s. 81—85.

² Np. *Schematyzm wscho klira grecko-katolickiego eparchii sojedinienny peremyskoj, sambirskoj i sjanickoj na rok 1898*, Przemyśl 1898, s. 207; w tym oraz wcześniejszych i późniejszych egzemplarzach.

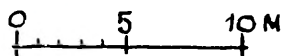
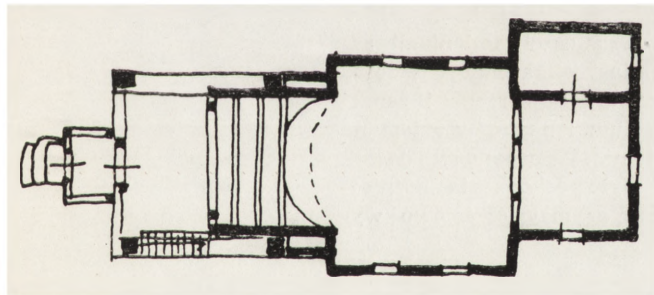
³ Tomkowicz S.: *Powiat grybowski*, Teka Grona Konserwatorów Galicji Zachodniej, I, (1900), s. 161.

⁴ Spiss T.: *Wykaz drewnianych kościołów i cerkwi w Galicji*, Lwów 1912, s. 22.

⁵ Mokłowski K. T.: *Sprawozdanie z wycieczki odbytej kosztem Komisji w r.* →



2. Stawisza, cerkiew fil., widok od pd.-wsch. Stan z 1964 r. (fot. Tadeusz Chrzanowski)



3. Stawisza, cerkiew fil., rzut przyziemia (pomiar przybliżony — wykonany krokami) sporządzony według rysunku Mariana Korneckiego



4. Stawisza, cerkiew fil., fragment polichromii pn. ściany nawy. Stan z 1964 r. (fot. Tadeusz Chrzanowski)

1904, w celu badania sztuki ludowej. Sprawozdania Komisji Historii Sztuki VIII (1912), s. 215 i fig. 16. Zamieszczone tu zdjęcie wydaje się omyłkowo określone jako cerkiew w Stawiszy. Poważne różnice występują: w wydłużonym kształcie prezbiterium, formie dachu, przedsionku przed wieżą, a także ogrodzeniu (na zdjęciu jest wyraźnie widoczne ogrodzenie z kamienia). Nie udało się ustalić jaką inną cerkiew mogłoby przedstawiać to zdjęcie. Istnieje możliwość że zmiany nastąpiły na skutek późniejszej przebudowy, chociaż ewentualność taka wydaje się mało prawdopodobna.

sie Zabytków Architektury i Budownictwa”, obejmującym wyniki prac weryfikacyjnych podjętych przez Ośrodek Dokumentacji Zabytków⁶.

Omawiany obiekt wzniesiony został w 1313 r.⁷. Datę tę w pełni potwierdzają ostatnio przeprowadzone badania nad jego formami architektonicznymi⁸. Niewątpliwie cerkiew powstała na miejscu wcześniejszej, o której brak wyraźnych wzmianek⁹. Za takim przypuszczeniem przemawiają zachowane do pożaru fragmenty wcześniejszego wystroju, pochodzące jeszcze z w. XVIII. Zabytek był prawdopodobnie remontowany kilkakrotnie, jednak uchwytne jest tylko data ostatniego remontu, który przeprowadzono w 1925 r.¹⁰.

Cerkiew w Stawiszycy reprezentowała charakterystyczne dla obszarów łemkowskich rozwiązanie, polegające na połączeniu tradycyjnego układu zrębowej części trójdzielnej¹¹ z wieżą izbicową konstrukcji słupowo-ramowej, przejętą niewątpliwie z budownictwa kościelnego (il. 1 i 2). Podobnie jak w czołowych obiektach tej grupy, np. w Owczarach (1653), Krempnej i Świątkowej Małej (obie z w. XVII), Kwiatoniu (1700?), Nieznajowej (1750), Ropkach (1759), i in., rzut składał się z trzech kwadratów, przy czym środkowy, tworzący nawę, był większy od skrajnych stanowiących prezbiterium i babiniec. Ponadto od północy przy prezbiterium istniała współczesna mu, niewielka, równa z nim długości, prostokątna zakrystia¹². Babiniec objęty był konstrukcją wieży, która sięgając dalej ku zachodowi tworzyła przedsionek. W czasach późniejszych, być może w czasie remontu w 1925 r. w celu uzyskania większej przestrzeni, połączono babiniec z przedsionkiem usuwając dzielącą je zachodnią ścianę babinca. Zapewne w tym samym czasie dostawiono do wieży niewielką słupową kruchtę, lub w sposób zasadniczy przebudowano już istniejącą. Wnętrze cerkwi nakrywały stropy płaskie. W prezbiterium strop był niższy od pozostałych. Jedynie nad wschodnią częścią babinca istniał odcinek pozornego sklepienia kolebkowego. W babinca mieścił się ponadto chór muzyczny, nadwieszony na belkach, które wspierały się na specjalnie wysuniętym, jakby podwójnym, zrębie bocznych ścian babinca. Tego rodzaju konstrukcyjne rozwiązanie podpór dla chóru muzycznego jest wyjątkowe na tym terenie. Początkowo chór muzyczny zajmował całą przestrzeń nad babinca tak, że parapet jego równał się ze zrębem zachodnich ścian nawy. Z czasem, zapewne również w 1925 r., został cofnięty w głąb babinca, a równocześnie, wraz z usunięciem zachodniej ściany babinca, chór muzyczny podparto dodatkowo dwoma słupami. Na zewnątrz korpus i wieża, z wyjątkiem izbicy były w całości ogontowane. Pierwotne otwory okienne wraz z obramieniami zachowane były jeszcze w prezbiterium i zakrystii. Natomiast okna nawy, w czasie któregoś z kolejnych remontów (może w 1925 r.) zostały poszerzone i zamknięte łukiem półkolistym. Dachy namiotowe nad prezbiterium i nawą były łamane i zwieńczone cebulastymi hełmami ze ślepymi latarniami. Dwuspadowy daszek przykrywający część babinca pomiędzy nawą a wieżą był pochodzenia późniejszego. Pod okapami dachów znajdowały się profilowane gzymsy częściowo wy-

⁶ *Spis Zabytków Architektury i Budownictwa*, „Biblioteka Muzealnictwa i Ochrony Zabytków”, seria A, t. I, Warszawa 1964, s. 454.

⁷ Dotychczas jako datę powstania cerkwi podawano rok 1318 (zob. przypis 2 i 4). Obecne datowanie na podstawie roku odnalezionego na ikonostasie w czasie prac inwentaryzacyjnych. Nie wydaje się możliwe, by w tak krótkim czasie — pomiędzy rokiem 1313 a 1318 — budowano wprawdzie nowy ikonostas, a zaraz potem samą cerkiew. Najprawdopodobniej rok 1318 podawano na skutek omyłki, np. w związku ze źle odczytaną datą.

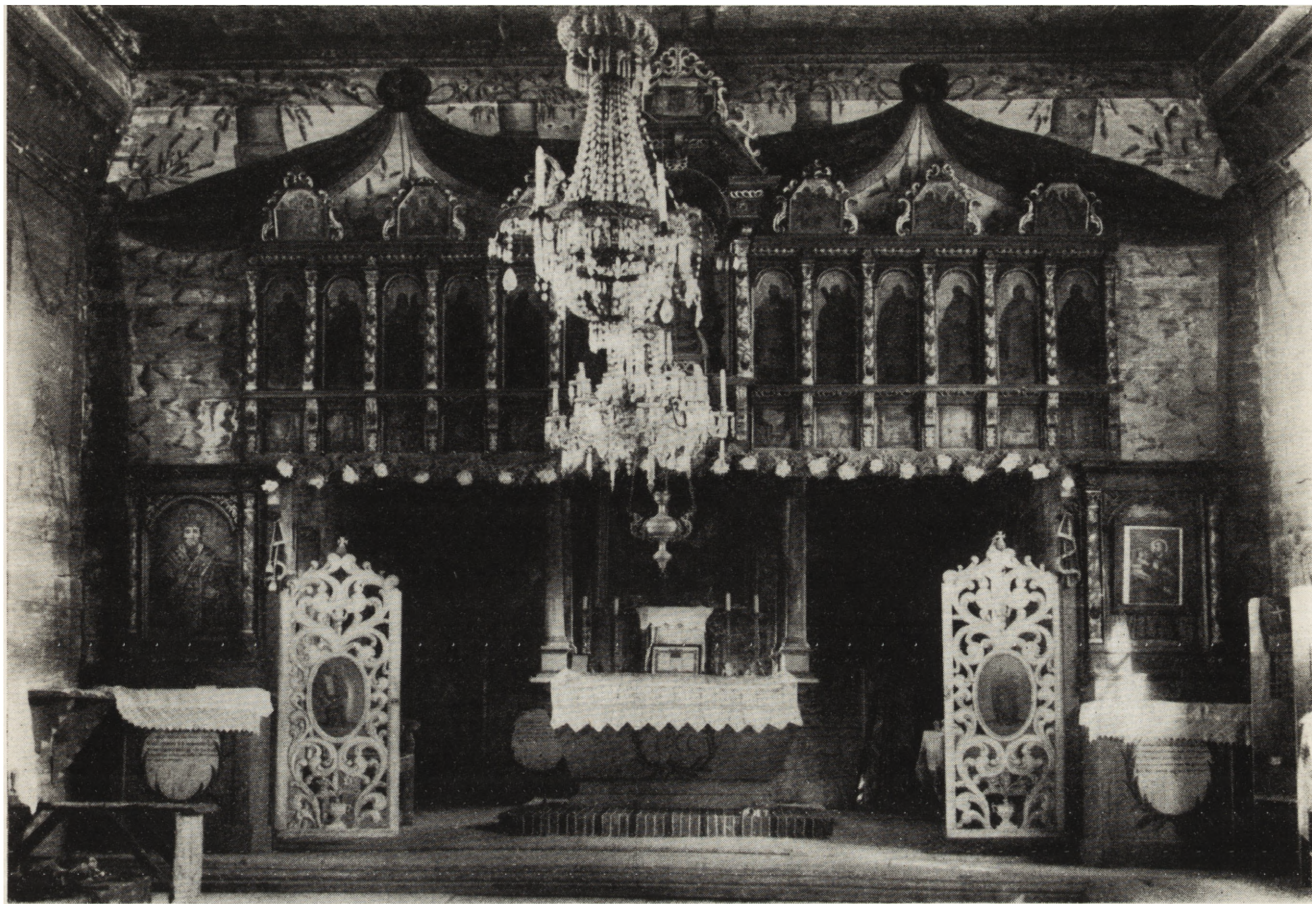
⁸ Badania przeprowadzili mgr Ryszard Brykowski i mgr Tadeusz Chrzanowski w czerwcu 1964 r. w ramach prac nad inwentaryzacją zabytków powiatu gorlickiego, wykonanych na zlecenie Instytutu Sztuki PAN; zob. Katalog Zabytków Sztuki w Polsce, Województwo rzeszowskie, Powiat gorlicki, cz. II, rkps IISPAN (część I Katalogu wykonana została w roku 1955 przez mgr. Jerzego Z. Łozińskiego i mgr. Barbarę Wolff).

⁹ Tomkowi c z S., op. cit., podaje, że dopiero w XVIII w. cerkiew w Stawiszycy — dawniej parafialna — została przyłączona do parafii w Śnietnicy jako filialna.

¹⁰ Data umieszczona wewnątrz izbicy; w tym samym roku sprawiono nowy dzwon.

¹¹ Zręb ścian zwęglowany był na nakładkę z krytym czopem; podwalina znajdowała się na podmurówce z kamienia łamanego.

¹² Wprawdzie przy cerkwiach w Owczarach, Krempnej i Kwiatoniu zakrystie są od pn. przy prezbiteriach to jednak wydaje się, że pierwotnie ich nie było i że zostały one dostawione dopiero w późniejszym okresie.



5. Stawiszka, cerkiew fil., wewnątrz, widok na ikonostas. Stan z 1964 r. (fot. Tadeusz Chrzanowski)

mieniane w okresie późniejszym. W nawie odeskowana wstawka pomiędzy połaciami dachu pokryta była malowanym fryzem arkadowym¹³. Wieżę o ścianach pochyłych wieńczyła izbica o charakterystycznym szalowaniu arkadowym, podzielona gzymsem na dwie strefy. Gzyms koronujący izbicę posiadał półkoliste wygięcie ku górze na osiach wszystkich ścian. Pod tymi łukami umieszczono tarcze zegarowe. Hełm wieży był analogiczny do dachów nawy i prezbiterium, które jednak zapewne w 1925 r. pokryto blachą, podczas gdy hełm zachował swe gontowe pokrycie.

Wyraz wewnątrz nadawała polichromia i ikonostas. Polichromia, która powstała niewątpliwie w pierwszej połowie XIX w., reprezentowała ludową interpretację form klasycystycznych. Dekoracja malarska ścian wprowadzała do wnętrza nawy uproszczone podziały architektoniczne (iluzjonistycznie i perspektywicznie ujęty konsolkowy gzyms koronujący), ponadto paludamenty w obramieniu ikonostasu i ołtarza bocznego. W wolnych przestrzeniach rozmieszczono nawiązanie przedstawione wazy z pękami kwiatów (il. 4). Ikonostas, (il. 5), pochodzący z okresu budowy cerkwi, rzeźbiony i malowany, był częściowo po 1947 r. rozmontowany, jednak zachowane były wszystkie jego elementy składowe. Reprezentował typ ikonostasu wypracowany jeszcze w dobie renesansu a rozpowszechniony na omawianym obszarze w baroku¹⁴. Jego strefę dolną wypełniały cztery ołtarzyki z ikonami Matki Boskiej z Dzieciątkiem i Chrystusa błogosławiącego

¹³ Fryz arkadowy w obiektach starszych jest zwykle drewniany, w cerkwiach dziewiętnastowiecznych na ogół nie występuje. Malowany fryz arkadowy w Stawiszki świadczy z jednej strony o nawiązywaniu do tradycji, z drugiej o dalszym dekadentyzmie tej sztuki.

¹⁴ Ewolucję ikonostasu od średniowiecza omawia Gębarowicz M.: *Studia nad dziejami kultury artystycznej późnego renesansu w Polsce*, Toruń 1962, s. 91 i następn.

oraz lokalnych patronów: św. Dymitra i św. Mikołaja (il. 6). Pomiedzy ołtarzami znajdowały się carskie i diakońskie wrota z ozdobnym, ażurowym wystrojem rzeźbiarskim. W strefie średniej znajdowało się 12 małych ikon (tzw. praznyczków), przedstawiających sceny związane z najważniejszymi świętami roku¹⁵ oraz pośrodku nich ikona ze sceną Ostatniej Wieczerzy. Strefę górną tworzyły ikony 12 apostołów z dużą ikoną Chrystusa Pantokratora pośrodku. Pojedyncze przedstawienie każdego z apostołów na odrębnej ikonie, a nie łączenie ich w pary, jak to jest powszechnie stosowane na tym terenie, zbliża ten ikonostas bardziej do początkowego, wyjściowego schematu. Zwieńczenie ikonostasu stanowił Krzyż z malowaną postacią Chrystusa i obrazem Veraicon u nasady oraz sześć trójbocznie zamkniętych ikon, z popiersiami proroków. Krzyż i ikony zwieńczenia posiadały ozdobną, ażurową dekorację obramień.

Spośród zabytków ruchomych wymienić jeszcze warto ołtarz boczny późnobarokowy z 1757 r., utrzymany w konwencji ołtarzy łacińskich (il. 7). Posiadał on kręcone kolumny, oplecione pędami wina (ulubiony motyw sztuki cerkiewnej doby baroku), promieniste zwieńczenie z rzeźbą Ducha Św. i bogate uszaki z bujnej wici akantu. Malowana na predelli scena Zwiastowania wykonana była w oparciu o wzory zachodnie, podczas gdy towarzysząca jej inskrypcja fundacyjna pisana była cyrylicą¹⁶.

¹⁵ Były to następujące przedstawienia w układzie kolejnym od strony lewej. Narodziny NPMarii, Ofiarowanie NPMarii w świątyni, Zwiastowanie, Boże Narodzenie, Ofiarowanie Dzieciątka w świątyni, Chrzest w Jordanie, Zmartwychwstanie, Wniebowstąpienie, Zesłanie Ducha św., Przemienienie Pańskie, Zaśnięcie NPMarii, Podwyższenie Krzyża św.

¹⁶ Oprócz ikonostasu i wzmiankowanego ołtarza bocznego spaliły się wraz z cerkwią następujące zabytki ruchome: ołtarz główny z baldachimem wspartym na



6. Stawisza, cerkiew fil., ikona św. Mikołaja. Stan z 1964 r. (fot. Tadeusz Chrzanowski)



7. Stawisza, cerkiew fil., ołtarz boczny. Stan z 1964 r. (fot. Tadeusz Chrzanowski)

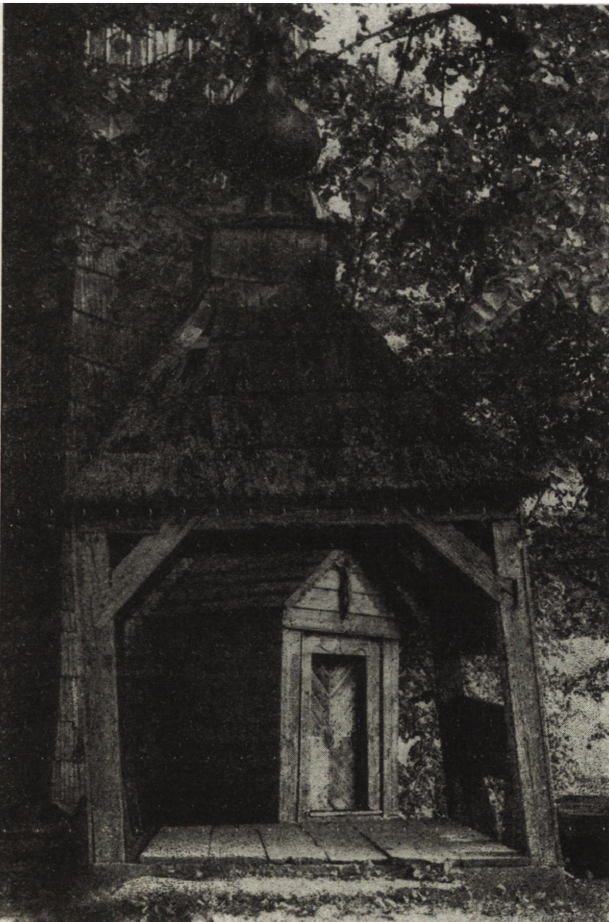
Chwilę uwagi należy poświęcić spalonemu również ogrodzeniu cmentarza przycerkiewnego. Należało ono do stosunkowo nielicznych dobrze zachowanych, ogrodzeń zrębowych. W jego obrębie znajdowała się od północnego zachodu charakterystyczna bramka utworzona z czterech słupów z zastrzałami, podtrzymujących namiotowy daszek gontowy zwieńczony cebulastą kopułką¹⁷ (il. 8).

Pomimo istnienia jeszcze dziś, na obszarach niegdyś etnograficznie łemkowskich, kilkudziesięciu podobnych cerkwi i pomimo stosunkowo późnej daty budowy, spalony zabytek należał do bardziej reprezentatywnych obiektów¹⁸ i był równo-

czterech kolumnach, wykonany lub przekształcony w 1865 r. z ikoną Trójcy św., sygn. Wasyl Pawlikowski 1865, gruntownie przemalowaną; ołtarz boczny (drugi) z mensą z ok. poł. XIX w. malowaną, ludową i tabernakulum rokokowym z 2 poł. XVIII w. — tabernakulum zapewne z ołtarza głównego o charakterze późnobarokowym, być może koniec w. XVIII; obrazy o charakterze barokowym z 1 poł. w. XIX: św. Grzegorza papieża, św. Jana Złotoustego, św. Wasyla Wielkiego, krucyfiks ludowy XIX w. — na zewnątrz, w szczycie kruchty (il. 9); rzeźby dwóch aniołków barokowo-ludowe, XVIII/XIX w.; dwa pająki kryształowe z 1 poł. w. XIX, z nich jeden empirowy; dwa krzyże ołtarzowe z XVIII/XIX w., drewniane, z malowaną postacią Chrystusa; czternaście lichtarzy cynowych o charakterze późnobarokowym z XVIII/XIX w., cztery lichtarze paschalne, trójboczne, ażurowe na wolutowych podstawach, 1842 r.; puszką z ok. poł. XIX w.; tacka cynowa z XVIII/XIX w.

¹⁷ Ogrodzenie wraz z bramką zostało ostatnio rozebrane w celach konserwacji i złożone w wieży, gdzie spłonęło wraz z cerkwią. Za tę wiadomość, jak również dotyczącą okoliczności pożaru, autorzy dziękują mgr Weronice Homa, powiatowemu konserwatorowi zabytków w Gorlicach.

¹⁸ Brykowski R.: *Zabytki architektury powiatu gorlickiego (zarys stanu badań, przegląd wybranych obiektów i postulaty)*, Nad rzeką Ropą, III, w druku.



8. Stawisza, bramka z ogrodzenia cmentarza cerkiewnego. Widok od pn. Stan z 1964 r. (fot. Tadeusz Chrzanowski)



9. Stawisza, cerkiew fil., krucyfiks ze szczytu kruchty. Stan z 1964 r. (fot. Tadeusz Chrzanowski)

czeńście jednym z czołowych przykładów wariantu, który drogą ewolucji wykształcił się w ramach zachodniego typu cerkwi łemkowskiej w 1 ćw. w. XIX.¹⁹ Wariant ten znamionuje m.in. wprowadzenie zakrystii, podczas gdy we wcześniejszych obiektach zakrystia, jako odrębna przybudówka nie istnieje. We wnętrzach w miejsce pierwotnych zrębowych kopuł pojawiają się płaskie stropy (cecha znamionująca powolną regresję warsztatu ciesielskiego) zaś w bryle zewnętrznej wyciągnięcie w górę dachów, często o lekko wklęsłych połaciach, przy równoczesnym przesunięciu ich przełamania bardziej w dół. Takie właśnie obsumięte w dół przełamanie, będące właściwie niemal już zadaszeniem, posiadała cerkiew w Stawiszy podczas gdy dachy cerkwi z XVII i XVIII stulecia są dwu- lub trzykrotnie łamane a wysokość poszczególnych załamań jest ta sama.

*Ryszard Brykowski
Tadeusz Chrzanowski*

¹⁹ Na konieczność badań nad poszczególnymi wariantami cerkiewnej architektury łemkowskiej zwrócono uwagę w artykule R. Brykowskiego, op. cit.

WSPOMNIENIA POŚMIERTNE



*LINUS BIRCHLER
1893—1967*

Linus Birchler urodził się 24 kwietnia 1893 roku w Einsiedeln w Szwajcarii w rodzinie o wybitnie artystycznych tradycjach. „Słownik artystów szwajcarskich” wymienia szereg nazwisk Birchlerów, malarzy i budowniczych ołtarzy. Młody Linus Birchler wykazywał wszechstronne uzdolnienia i zamiłowania artystyczne w dziedzinie architektury, sztuki, muzyki a nawet literatury. Uformowały one człowieka o dużej wrażliwości i pogłębionej szerokiej wiedzy. Studia wyższe odbywał w Monachium. W Szwajcarii prowadził ożywioną i bardzo różnorodną działalność jako nauczyciel szkolny i rysownik, sprawozdawca teatralny i muzyczny, prelegent i wreszcie organizator widowisk dla których napisał sztukę p.t. „Rapperswiller Spiel vom Leben und vom Tod”.

W dwudziestych latach Linus Birchler skierowuje się wyraźnie na drogę historii sztuki i ochrony zabytków. W 1924 roku ukazuje się pierwsza jego książka „Einsiedeln und sein Architekt Bruder Caspar Mosburger”, wydana w Augsburgu. Stanowi ona studium nad szwajcarskim barokiem, lecz w dalszych pracach dzieła sztuki i architektury średniowiecza stają się główną domeną zainteresowań i prac Linusa Birchlera.

W studiach nad historią sztuki i architektury szwajcarskiej dużą trudność stanowił brak inwentarza topograficznego sztuki, którym dysponowały już wówczas Niemcy i Austria. Z właściwą sobie odwagą, pracowitością i temperamentem Linus Birchler podjął to ogromne zadanie. Podjął bez dostatecznych środków, bez rysowników i fotografów, wspomagany tylko przez żonę, jego stałego pomocnika i asystenta wszystkich prac naukowych. W niezwykle krótkim czasie, już w 1927 roku ukazują się dwa tomy inwentaryzacji zabytków kantonu Schwyz a następnie dwa tomy kantonu Zug. Stanowiły one pierwsze cztery tomy topograficznego inwentarza zabytków sztuki Szwajcarii, obejmującego 50 tomów.

Linus Birchler aktywnie uczestniczył w życiu naukowym i artystycznym Szwajcarii w różnych jego formach organizacyjnych. Był współzałożycielem a następnie przez wiele lat prezesem Instytutu Nauki o Sztuce, aktywnym członkiem Stowarzyszenia Historyków Sztuki Szwajcarii, szwajcarskiej organizacji ochrony zamków lecz jednocześnie również Związku Literatów, Stowarzyszenia Św. Łukasza, Międzynarodowego Związku Bacha i wielu innych.

Największy wysiłek włożył Linus Birchler w swoją wieloletnią pracę w Komisji Opieki nad Zabytkami, która zastępowała w Szwajcarii państwową służbę konserwatorską. Włączył się do prac Komisji w 1930 roku a od 1942 roku przez