

# Marta Sigmund

---

## Badania dendrologiczne drewna używanego w rzeźbach średniowiecznych na terenie Małopolski

---

Ochrona Zabytków 21/4 (83), 28-34

---

1968

Artykuł został zdigitalizowany i opracowany do udostępnienia w internecie przez Muzeum Historii Polski w ramach prac podejmowanych na rzecz zapewnienia otwartego, powszechnego i trwałego dostępu do polskiego dorobku naukowego i kulturalnego. Artykuł jest umieszczony w kolekcji cyfrowej [bazhum.muzhp.pl](http://bazhum.muzhp.pl), gromadzącej zawartość polskich czasopism humanistycznych i społecznych.

Tekst jest udostępniony do wykorzystania w ramach dozwolonego użytku.

pieniu. Miejsca te oraz całą powierzchnię ściany południowej założono pobiałą wapienną w kolorze jasnoszarym. Zrekonstruowano ubytki żeber sklepiennych i wsporników<sup>12</sup>. Następnie przystąpiono do punktowania i rekonstruowania ubytków polichromii na ścianach oraz sklepieniu. Punktowano kreską pionową, małą, wąską. Stosowano pigmenty w proszku (Talens), jako spoiwa użyto dyspersji wodnej polioctanu winylu. Ubytki polichromii na żebrach zapunktowano nieco szerszą kreską biegnącą wzdłuż żeber. Ścianę południową, sklepienie oraz duże łaty na ścianach scalono-kolorystycznie przez to-

powanie w kolorze ugrowszarym używając pigmentów w proszku i spoiwa wapiennego. Następnie całość polichromii utrwalono 5% dyspersją wodną polioctanu winylu.

Dokumentację fotograficzną i rysunkową wykonywano przed przystąpieniem do konserwacji, następnie po oczyszczeniu wszystkich mało-wideł i zaprawy, po wykonaniu prac zabezpieczających i założeniu nowej pobiałej i wreszcie po zakończeniu prac konserwatorskich<sup>13</sup>.

Renata Leszczyńska

<sup>12</sup> Rekonstrukcję ubytków kamiennych żeber i wsporników wykonał art. rzeźbiarz G. Koch.

<sup>13</sup> Przed przystąpieniem do konserwacji wykonano „kalkę zniszczeń” (ściana zach., wschod., półn., sklepienie z żebrami) skala 1:10, z naniesieniem granic

polichromii i zabytkowej zaprawy, ich ubytków, rozwarstwień, zaznaczono miejsca pobrania próbek do analiz chemicznych. Po oczyszczeniu wykonano kolorystyczną inwentaryzację rysunkową w skali 1:10. Po zakończeniu konserwacji wykonano rysunek dokumentacyjny z naniesieniem dokonanych zabiegów.

#### CONSERVATION DES PEINTURES MURALES DANS LA SALLE DU CONSEIL MUNICIPAL DE L'HÔTEL DE VILLE À ŚWIDNICA

Dans la salle des conseillers de l'Hôtel de Ville à Świdnica, l'on a découvert en 1960 des peintures murales de la Haute Renaissance, datant de la première moitié du XVI-e siècle. Elles représentent: le Jugement Dernier, La femme adultère, la Crucification ainsi que des motifs d'ornementation florale. Les traitements de conservation furent effectués en 1966—67. L'endommagement des peintures étant fort avancé, les lacunes à remplir furent considérables dans la scène de la Crucification — environ 50% de la surface peinte, la perte d'adhérence des couches susjacentes du surpeint et du mortier — de 30 à 60% de la surface totale des murs, de nombreuses craquelures, fêlures et au-

tres endommagements de la surface et des couleurs. Les analyses chimiques ont révélé que les peintures furent exécutées par la technique „al secco”. Au cours du traitement de conservation l'on a employé comme remplisseur des fêlures la résine époxyde. Les lacunes furent enduites de mortier de chaux sableux avec l'émulsion aqueuse du polyacétate de vinyle. Après avoir rempli les lacunes du mortier on l'a recouvert d'une couche d'enduit sec. Les peintures elle-mêmes n'ont pas été repeintes, seules les petites lacunes ont été pointillées par traits verticaux. La peinture polychrome fut enduite d'une émulsion aqueuse à 5% du polyacétate de vinyle comme couche de protection.

MARTA SIGMUND

#### BADANIA DENDROLOGICZNE DREWNA UŻYWANEGO W RZEŹBACH ŚREDNIOWIECZNYCH NA TERENIE MAŁOPOLSKI\*

Dotychczasowe badania gatunków drewna rzeźb średniowiecznych podejmowane w różnych krajach europejskich pozwoliły na wykrycie pewnych prawideł, które stały się ważną pomocą w określaniu wątpliwej proveniencji zabytków. Szczytowy rozkwit rzeźby drewnianej datuje się

od początku XIV wieku. W Europie istniał wówczas szereg lokalnych szkół artystycznych, z których każda posługiwała się innym surowcem drzewnym, charakterystycznym dla swego regionu. Tak więc dąb — stał się ulubionym i wyłącznym materiałem szkół północnych.

\* Streszczenie pracy dyplomowej wykonanej na Studium Konserwacji Dzieł Sztuki ASP, w czerwcu 1965 r. pod kierunkiem prof. dr Józefa E. Dutkiewicza, w

oparciu o badania dendrologiczne przeprowadzone w Pracowni Preparatyki ASP pod kierunkiem mgr M. Niedzielskiej.

Charakterystycznym drewnem dla Włoch była topola, dla Hiszpanii — topola i sosna. Orzech używano szczególnie w szkołach francuskich południowej Loary. Kasztan zaś był typowy dla szkoły portugalskiej. W południowo-zachodnich i południowych Niemczech, w szkołach nadreńskich, austriackiej i czeskiej — podstawowe drewno stanowiła lipa<sup>1</sup>. Powyższe zestawienia pozwalają wykreślić jakby mapę, w której gatunki drewna stosowanego przez rzeźbiarzy, zbiegają się z rodzajami drzew rosnących w danych rejonach Europy. Spotykane odstępstwa od tej reguły można traktować jako jeden z czynników świadczący o obcym pochodzeniu zabytków.

W Polsce brak do dziś szczegółowych opracowań tego zagadnienia. Niniejsza praca zmierza do częściowego uzupełnienia tej luki. Zasięg terytorialny badań ograniczono do terenu Małopolski historycznej (obszar obecnych województw: krakowskiego, rzeszowskiego, kieleckiego i lubelskiego). Obszar ten odgrywał czołową rolę artystyczną w dobie odrodzonej monarchii piastowskiej i wczesno-jagiellońskiej. Również szlaki handlowe biegnące z południa (Węgry) na północ (Pomorze) i z zachodu (Norymberga) na wschód (Ruś, Ukraina), miały ogromne znaczenie w przewodzeniu wpływów, wędrówkach artystów i wymianie zabytków<sup>2</sup>.

Jako zakres czasowy badań wybrano lata między 1300 a 1450 rokiem. W ramach tego okresu można wyróżnić dwie fazy: 1. Okres poprzedzający powstanie cechów, gdy panowała większa swoboda wyboru materiału i metod. 2. Okres ukształtowania się cechów, które dokładnie normowały warunki i sposób wykonania rzeźby. Dzięki przepisom cechowym narzuconym warsztatom i ujednoczeniu ich produkcji zarysowują się odrębności szkół rzeźbiarskich i łatwiej dają się uchwycić zjawiska importu.

Wśród 63 zabytków poddanych badaniom wyróżniają się 4 typy:<sup>3</sup> krakowski, sądecko-spiski, śląsko-pomorski oraz grupa ogólna. Ta ostatnia zawiera dzieła, różne chronologicznie, nie układające się w ciągłość rozwoju stylistycznego, a będące wyrazem różnorodnych wpływów jakim ulegała plastyka Małopolski na przestrzeni XIV wieku. Grupa krakowska — stanowi grupę rzeźb związanych bądź z samym Krakowem, bądź z jego okolicami i wykazuje konsekwentny rozwój stylistyczny, trwający do I połowy XV wieku. Rzeźby te cechuje uparte

powtarzanie schematów ikonograficznych, głównie Madonny z Dzieciątkiem, co pozostaje w związku z celowym powtarzaniem pierwowzorów uznanych w ówczesnej dewocji za cudowne. W odróżnieniu od rozbitej na poszczególne indywidualności szkoły krakowskiej, jednolicie przedstawia się rozwój typu sądecko-spiskiego, a to ze względu na przodującą rolę Nowego Sącza i miast spiskich w ówczesnej produkcji rzeźbiarskiej tych terenów. Do typu śląsko-pomorskiego należą rzeźby, które znalazły się na terenie Małopolski w wyniku importu z sąsiednich dzielnic, wywierając pewien wpływ na plastykę rodzimą. Nie należą one do określonej szkoły i nie stanowią konsekwentnego ciągu rozwojowego.

W trakcie badań z każdej rzeźby pobrano próbkę drewna do analizy dendrologicznej. Starano się również, o ile to było możliwe, na podstawie obserwacji zewnętrznych określić sposób wykonania rzeźb od strony warsztatowej. Wyniki przeprowadzonych badań zestawiono na tablicy. Jak z niej wynika zasadniczym surowcem wszystkich omawianych rzeźb jest drzewo lipowe. Występowało ono masowo na terenie całej Polski i prawie całej Europy. Północna linia występowania omija Skandynawię i biegnie aż do Uralu. Na południowym wschodzie sięga do granic stepów, a na południu do północnej części krajów śródziemnomorskich<sup>4</sup>. W Polsce lipa występuje w dwóch odmianach: szerokolistej i drobnolistej. Technicznie odmiany te niczym się nie różnią. Użycie jednej z nich nie miało charakteru celowego, a wskutek występowania ich w całej Małopolsce nie można wysnuć żadnych wniosków lokalizujących pochodzenie rzeźby. Łatwo uzasadnić preferencję drewna lipowego, ponieważ posiada ono istotnie bardzo wiele zalet. Jest miękkie, bezsłoiste i lekkie, doskonale nadaje się do obróbki, nie wymaga większego nakładu pracy jaki wiąże się z gatunkiem twardym (dąb).

Pomimo zdecydowanej przewagi drewna lipowego występują również inne gatunki miękkie — topola i olcha oraz bardzo twardy dąb. Należałoby zastanowić się dlaczego niektóre rzeźby wykonane są z innego drewna. Czy jest to kwestia tylko przypadku, czy może kwestia importu? Maria z Dzieciątkiem ze Sromowiec Niżnych jest jedynym przypadkiem użycia drewna olchy. J. E. Dutkiewicz wysuwa przypuszczenie<sup>5</sup>, że rzeźba ta jest późniejszą kopią pierwotnej figury gotyckiej. Badania dendrologiczne

<sup>1</sup> Wilm, *Die gotisch Holzfigur*, Berlin 1940, s. 46, J. E. Dutkiewicz, *Małopolska rzeźba średniowieczna*, Kraków 1949, s. 13. J. Murette, *Connaissance des primitifs par l'étude du bois*, Paris 1961, s. 73.

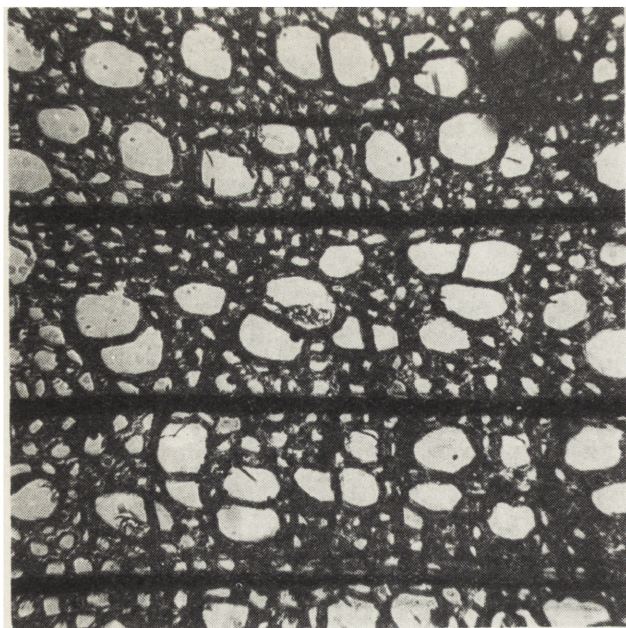
<sup>2</sup> J. E. Dutkiewicz, o.c., s. 26—32 i s. 72—81.

<sup>3</sup> J. E. Dutkiewicz, o.c., s. 32—34.

<sup>4</sup> P. Jaros, *Lipa*, Warszawa 1952.

*Atlas rozmieszczenia drzew i krzewów w Polsce* pod red. S. Białoboka i Z. Czubińskiego, zeszyt 3, Poznań 1964, s. 15. W. Szafer, *Ogólna geografia roślin*, Warszawa, s. 245.

<sup>5</sup> J. E. Dutkiewicz, o.c., s. 128.



1. Przekrój poprzeczny drewna lipy, powiększenie mikroskopowe.

1. Section transversale du bois de tilleul. Agrandissement microscopique



3. Przekrój poprzeczny drewna dębu, powiększenie mikroskopowe.

3. Section transversale du bois de hêtre. Agrandissement microscopique

(Wszystkie zdjęcia wykonała autorka).



2. Przekrój styczny drewna lipy, powiększenie mikroskopowe.

2. Section tangente du bois de tilleul. Agrandissement microscopique

zdawałyby się potwierdzać tę hipotezę (na 63 badane rzeźby tylko w tym wypadku wystąpiła olcha). Topola (tzw. nadwiślańska) występuje obficie w Polsce. Użyta została w trzech wypadkach: w rzeźbach z Czarnego Potoku (św. Biskup), Prandocina (Maria z Dzieciątkiem)

i Krakowa (Maria z Dzieciątkiem). Trudno wysnuć wniosek o pochodzeniu importowanym tych rzeźb. Jak wynika z tabeli, drewno topolowe jest drugim co do wartości wśród najchętniej używanych surowców. Użycie dębu, najtwardszego z materiałów rzeźbiarskich, świadczy o dobrym warsztacie, umiejętności pokonania trudności technicznych, z których tak doskonale wywiązał się twórca Madonny z Dzieciątkiem z klasztoru Karmelitanek w Krakowie. Nietypowe cechy tego zabytku m.in. położenie gipsowego gruntu pod malaturą pozwalałyby przypuszczać, że przybył on spoza granic Polski, z drugiej jednak strony bardzo organicznie zamyka ciąg rozwojowy typu krakowskiego<sup>6</sup>. Sprzeczności te należy jednak rozwiązać na drodze badań stylistycznych, ponieważ materiał jest tylko jednym z elementów ustalania proveniencji. W ten sam sposób należy potraktować użycie dębu w Piecie z Końskich, gdzie również dopiero przy stwierdzeniu zgodności wszystkich elementów można wyciągnąć bardziej zdecydowany wniosek.

Na konkretnym materiale sprawdzone zostały dotychczasowe hipotezy i przekonania dotyczące materiału rzeźb tego okresu, nie oparte dotąd o szczegółowe, systematyczne badania. Wyniki badań pozwalają ostatecznie stwierdzić, że drewno lipowe było głównym i zasadniczym materiałem rzeźbiarskim na terenie ówczesnej Małopolski.

mgr Marta Sigmund.

<sup>6</sup> J. E. Dutkiewicz, o.c.

Lp.	RZEŹBA	TYP	GATUNEK DREWNA	UWAGI TECHNICZNE
1	2	3	4	5
1.	Chrystus Zmartwychwstały Kraków — Kl. Klarysek III ćw. XIV w.	krakowski	lipa wąskolistna	pełna
2.	Maria z Dzieciątkiem Kraków — Kl. Klarysek III ćw. XIV w.	krakowski	lipa wąskolistna	drażona w całości głęboko
3.	Maria Dobrej Nadziei Kraków — Kl. Klarysek III ćw. XIV w.	krakowski	lipa szerokolistna	pełna
4.	Św. zakonnik Iwkowa — MD Tarnów III ćw. XIV w.	krakowski	lipa wąskolistna	drażona od ramion
5.	Maria z Dzieciątkiem Tymowa — MD Tarnów III ćw. XIV w.	krakowski	lipa wąskolistna	drażona w całości
6.	Maria z Dzieciątkiem Staniątki — Kl. Benedyktynek III ćw. XIV w.	krakowski	lipa wąskolistna	drażona od ramion
7.	Chrystus Zmartwychwstały Zawada — MD Tarnów III ćw. XIV w.	krakowski	lipa wąskolistna	przyścienna
8.	Maria z Dzieciątkiem Gruszów — kośc. par. koniec XIV w.	krakowski	lipa wąskolistna	drażona w całości głęboko
9.	Maria z Dzieciątkiem Lipnica Murowana — kośc. par. koniec XIV w.	krakowski	lipa wąskolistna	drażona w całości głęboko
10.	Św. Jerzy i dwóch biskupów Iwkowa — MD Tarnów koniec XIV w.	krakowski	św. Jerzy — lipa szer. biskupi — lipa wąsk.	przyścienna
11.	Maria z Dzieciątkiem Sromowce Niżne — MD Tarnów III ćw. XIV w.	krakowski	lipa wąskolistna	—
12.	Maria z Dzieciątkiem Regulice — MD Kraków	krakowski	lipa wąskolistna	drażona
13.	Św. Wojciech Staniątki — Kl. Benedyktynek	krakowski	lipa wąskolistna	drażona szalowanie płaskie
14.	Św. biskup Biecz — MD Tarnów koniec XIV w.	krakowski	lipa szerokolistna	drażona od ramion
15.	Św. biskup Iwkowa — MD Tarnów koniec XIV w.	krakowski	lipa wąskolistna	drażona od ramion szal. płaskie
16.	Św. biskup Raclawice Olkuskie — Muz. UJ 1400 r.	krakowski	lipa wąskolistna	drażona od ramion
17.	Maria z Dzieciątkiem Kraków — Kl. Karmelitanek	krakowski	dąb	drażona od ramion
18.	Maria z Dzieciątkiem Prandocin — Muz. UJ koniec XIV w.	krakowski	topola	drażona od ramion
19.	Maria z Dzieciątkiem Hebdów ok. 1400 r.	krakowski	lipa wąskolistna	—
20.	Pieta Czchów XV w.	krakowski	lipa wąskolistna	drażona od ramion

1	2	3	4	5
21.	Św. biskup Krużłowa — MD Tarnów 1410—20 r.	krakowski	lipa wąskolistna	drażona od ramion
22.	Maria z Dzieciątkiem Kazimierz Dolny — MN W-wa 1430—40 r.	krakowski	lipa szerokolistna	drażona od ramion
23.	Maria z Dzieciątkiem Czchów— MD Tarnów II ćw. XIV w.	sądecko-spiski	lipa wąskolistna	drażona w całości
24.	Św. Jan Ewangelista Podegrodzi — MD Tarnów 1350 r.	sądecko-spiski	lipa wąskolistna	przyścienna płaska
25.	Maria z Dzieciątkiem Sromowce Niżne — MD Tarnów 1350 r.	sądecko-spiski	olcha	drażona od ramion
26.	Maria z Dzieciątkiem Nowy Sącz — MD Tarnów połowa XIV w.	sądecko-spiski	lipa wąskolistna	drażona szalowanie rzeźbione
27.	Maria z Dzieciątkiem Tylmanowa — 1360 r.	sądecko-spiski	lipa wąskolistna	drażona od ramion
28.	Maria z Dzieciątkiem Nowy Sącz — Kaplica Szwedzka połowa XIV w.	sądecko-spiski	lipa wąskolistna	drażona w całości szalowanie rzeźbione
29.	Maria z Dzieciątkiem Nowy Sącz — kość. par. 1380 r.	sądecko-spiski	lipa wąskolistna	drażona od ramion
30.	Maria z Dzieciątkiem Gnojnik — MD Tarnów 1380 r.	sądecko-spiski	lipa wąskolistna	drażona od ramion
31.	Maria z Dzieciątkiem Ujanowice — MD Tarnów 1400 r.	sądecko-spiski	lipa wąskolistna	drażona od ramion
32.	Maria z Dzieciątkiem Łapsze Niżne — M. Metrop. Kraków pocz. XV w.	sądecko-spiski	lipa wąskolistna	drażona w całości
33.	Maria z Dzieciątkiem Szczepusze — Muz. UJ	sądecko-spiski	lipa wąskolistna	pełna
34.	Św. Mikołaj Siemiechów — MD Tarnów I poł. XV w.	sądecko-spiski	lipa wąskolistna	—
35.	Św. biskup Czarny Potok — MD Tarnów I poł. XV w.	sądecko-spiski	topola	przyścienna nie drażona
36.	Św. Mikołaj Biecz — MD Tarnów koniec XIV w.	sądecko-spiski	lipa wąskolistna	—
37.	Maria z Dzieciątkiem Krużłowa — MN Kraków 1410—20 r.	sądecko-spiski	lipa wąskolistna	drażona głęboko
38.	Maria z Dzieciątkiem Niedźwiedz	sądecko-spiski	lipa wąskolistna	drażona od ramion
39.	Maria z Dzieciątkiem Rajbrot — MD Tarnów 1430—40 r.	sądecko-spiski	lipa wąskolistna	drażona szalowanie rzeźbione
40.	Maria z Dzieciątkiem Kraków — MN W-wa 1430 r.	sądecko-spiski	topola	pełna

1	2	3	4	5
41.	Maria z Dzieciątkiem Rzyki — kośc. par.	sądecko-spiski	lipa wąskolistna	drażona od ramion
42.	Maria z Dzieciątkiem Zawada — MD Tarnów III ćw. XIV w.	śląsko-pomorski	lipa wąskolistna	drażona głęboko
43.	Grupa Ukrzyżowania Krzyszkowice — kośc. par. II poł. XIV w.	śląsko-pomorski	lipa wąskolistna	pełna
44.	Pieta II Biecz koniec XIV w.	śląsko-pomorski	lipa wąskolistna	—
45.	Chrystus z Koronacji Biecz (?) — PZS Wawel	śląsko-pomorski	lipa wąskolistna	drażona szalowanie płaskie
46.	Matka Boska Bolesna Lublin — Muz. Lubelskie koniec XIV w.	śląsko-pomorski	lipa szerokolistna	drażona od ramion
47.	Zaśnięcie N. Marii Panny Lipnica Murowana II poł. XIV w.	śląsko-pomorski	lipa wąskolistna	płaskorzeźba
48.	Maria z Dzieciątkiem Szczawnica — MD Tarnów	śląsko-pomorski	lipa wąskolistna	pełna przyścienna
49.	Czterech świętych Ptaszkowa — MD Tarnów 1420 r.	śląsko-pomorski	lipa wąskolistna	przyścienna
50.	Dwie Hermy Binarowa — MD Tarnów 1420—30 r.	śląsko-pomorski	lipa wąskolistna	—
51.	Matka Boska Bolesna Rzezawa — MD Tarnów	śląsko-pomorski	lipa wąskolistna	drażona od ramion głęboko
52.	Święty i św. Katarzyna Rzepennik Bisk. — MD Tarnów	śląsko-pomorski	lipa szerokolistna	—
53.	Maria z Dzieciątkiem Zebrzydowice — kośc. par.	śląsko-pomorski	lipa wąskolistna	—
54.	Pieta Wojnicz — MD Tarnów pocz. XIV w.	grupa ogólna	lipa wąskolistna	drażona od ramion
55.	Św. biskup Zawada — MD Tarnów 1350—60 r.	grupa ogólna	lipa wąskolistna	drażona od ramion
56.	Pieta I Biecz II ćw. XIV w.	grupa ogólna	lipa wąskolistna	—
57.	Święty i św. Katarzyna Okrajnik — MN Kraków 1380—90 r.	grupa ogólna	lipa wąskolistna	przyścienna płaska
58.	Św. Piotr Męczennik Skrzyszów — MD Tarnów koniec XIV w.	grupa ogólna	lipa wąskolistna	—
59.	Figurki jasełkowe Kraków — Kl. Klarysek 1370—80 r.	grupa ogólna	lipa wąskolistna	pełna
60.	Pieta Końskie (woj. kieleckie)	grupa ogólna	dąb	drażona od ramion
61.	Pieta Kęty	grupa ogólna	lipa wąskolistna	drażona od ramion
62.	Maria z Dzieciątkiem Gilowice	grupa ogólna	lipa wąskolistna	drażona od ramion
63.	Chrystus i Maria z Koronacji Moszczanica	grupa ogólna	lipa wąskolistna	drażona od ramion

## RECHERCHES DENDROLOGIQUES SUR LE BOIS EMPLOYÉ AUX SCULPTURES MÉDIÉVALES DANS LA RÉGION DE LA PETITE POLOGNE

Les recherches dendrologiques sur les sculptures médiévales constituent l'une des conditions indispensables déterminant leur origine historique. 63 sculptures gothiques, datant des années 1300—1450 et provenant toutes du territoire de la Petite Pologne, ont été soumises à des analyses sur les espèces de bois dont elles sont faites. A base des données obtenues l'on a pu établir que le bois du tilleul constitue le matériel ty-

pique pour cette région et ceci indépendamment de l'école artistique dont les créateurs des sculptures font partie. L'utilisation d'une autre espèce de bois indique soit des influences étrangères soit que l'oeuvre a été importée ou qu'elle provenait d'une époque plus récente, sans toutefois exclure la possibilité qu'elle soit originaire du territoire de la Petite Pologne.

ADAM KUDŁA

## PARKI ETNOGRAFICZNE W HOLANDII I BELGII

Holandia posiada dwa muzea w plenerze — jedno w pobliżu miasta Arnhem i drugie w stadium organizacji w Zaanse-Schans pod Zaandamem, odbiega ono jednak znacznie od ogólnie przyjętych kryteriów o muzeach tego typu, gdyż przenoszone obiekty są zamieszkałe a wnętrza współcześnie urządzone. Belgia buduje swój park etnograficzny w miejscowości Bokrijk w pobliżu Liege.

### MUZEUM W ARNHEM (Nederlands Openluchtmuseum)

Historia powstania muzeum. Muzeum arnhemskie założone w roku 1912 należy do najstarszych w Europie i jest placówką centralną obejmującą swym zasięgiem wszystkie regiony kraju. Zorganizowane ono zostało z inicjatywy archiwisty F. A. Hoefera (1850—1938), który pod wpływem wzorów skandynawskich powołał towarzystwo mające się zająć ochroną zanikającej kultury ludowej i organizacją muzeum skansenowskiego. Wzorem państw skandynawskich miało ono być zlokalizowane w pobliżu stolicy. Z planu tego jednak zrezygnowano, z uwagi na wysokie koszty wykupu terenu. Przynależność do towarzystwa burmistrza Arnhemu A. A. Barona von Heemsta zdecydowała o lokalizacji muzeum w dawnym parku miejskim, którego teren był lesisty i pagórkowaty, z dużą polaną i stawem w centralnej części. W 1914 roku wydzierżawiono go, a w latach następnych przeniesiono sześć obiektów. W 1918 r. odbyło się uroczyste otwarcie muzeum połączone z dużym festynem ludowym. Dalszy rozwój muzeum postępował jednak bardzo powoli gdyż towarzystwu stale brakowało funduszy. Dlatego też do 1942 r. przeniesionych do

muzeum zostało jedynie 30 obiektów. Przełomowym dla dalszej jego rozbudowy był rok 1942, wtedy bowiem przekształcone ono zostało z placówki o charakterze społecznym w muzeum państwowe. Umożliwiło to skierowanie do muzeum znaczniejszych środków i zatrudnienie większej ilości pracowników etatowych. Towarzystwo istniało jednak dalej, jako organizacja przyjąca muzeum. Zrzesza obecnie 990 członków i finansuje głównie działalność propagandową muzeum.

Program muzeum. Do 1965 r. zgromadzono w muzeum 59 obiektów etnograficznych pochodzących z prowincji Drente, Fryzji, Geldrii, Groningen, Limburgii, Noord-Braband, Noord-Holland, Overijssel i Zuid-Holland. Są wśród nich chałupy, budynki gospodarcze (stodoły, wozownie) budynki przemysłowe (olejarnia, papiernia, gorzelnia, stocznia rybacka) budynki rzemieślników (warsztat szewski, kołodziejski, ślusarski) i użyteczności publicznej (szkoła zajazd i kaplica). Przeważająca część budynków wzniesiona jest z cegły, rzadziej z kamienia, trafiają się również obiekty drewniane o konstrukcji ryglowej i ramowej. Na ogół konsekwentnie przestrzegana jest zasada posługiwania się obiektami oryginalnymi, rzadziej w razie potrzeby uzupełnionymi nowym materiałem. Do wyjątków należą przykłady rekonstrukcji budynków jak ma to miejsce w przypadku pawilonu ogrodowego z Mepel (XVIII w. prowincja Drente).

Przeniesione obiekty są dość swobodnie wkomponowane w starą zieleń parkową, przy czym zwraca uwagę bardzo starannie odtworzony mikropejzaż najbliższego otoczenia poszczegól-