

Lucjan Czubieli

Prace konserwatorskie w województwie olsztyńskim w latach 1961-1967 (cz. I)

Ochrona Zabytków 21/4 (83), 38-48

1968

Artykuł został zdigitalizowany i opracowany do udostępnienia w internecie przez Muzeum Historii Polski w ramach prac podejmowanych na rzecz zapewnienia otwartego, powszechnego i trwałego dostępu do polskiego dorobku naukowego i kulturalnego. Artykuł jest umieszczony w kolekcji cyfrowej bazhum.muzhp.pl, gromadzącej zawartość polskich czasopism humanistycznych i społecznych.

Tekst jest udostępniony do wykorzystania w ramach dozwolonego użytku.

PRACE KONSERWATORSKIE W WOJEWÓDZTWIE OLSZTYŃSKIM W LATACH 1961—1967 (cz. I)*

Działalność konserwatorska w okresie 1961—1965 miała odmienny charakter niż w pięciolatce poprzedniej. Po pierwsze w latach 1961—1965 skoncentrowano duże środki finansowe na mniejszą liczbę zabytków, ale efekt praktyczny był niewspółmiernie większy niż w latach poprzednich. Pracami budowlanymi objęto najcenniejsze zabytki architektury, z konkretnym ich przeznaczeniem użytkowym. Dzięki adaptacji zabytków powiększono znacznie powierzchnię użytkową zajmowaną przez placówki kulturalne.

Celem zapoznania społeczeństwa z dobrami kultury materialnej, podano do publicznej wiadomości wykaz wszystkich zabytków nieruchomości województwa olsztyńskiego, podlegających ochronie prawnej¹.

Elementem charakterystycznym dla okresu sprawozdawczego była nasilona akcja propagandowa w zakresie ochrony zabytków oraz ich właściwego zagospodarowania. W tym też celu przygotowano wykaz całkowicie lub częściowo nie użytkowanych zabytków naszego województwa. Wykaz ten był wysłany do dużych ośrodków przemysłowych Polski, publikowany w prasie oraz w Polskim Radiu. Uchwała Rady Ministrów nr 418 przyczyniła się do odbudowy szeregu obiektów w naszym regionie.

Na terenie województwa olsztyńskiego znajduje się szereg obiektów kultury ludowej i budownictwa drewnianego związanych z polskością tych ziem. Obiekty te niszczeją z roku na rok, należy więc stworzyć odpowiednie warunki dla ich ratowania. Wydaje się, że forma skansenu jest najodpowiedniejsza. Dlatego też utworzono Park Etnograficzny w Olsztynku będący Oddziałem Muzeum Mazurskiego w Olsztynie, zabezpieczono tam i otoczono troskliwą opieką konserwatorską obiekty stanowiące bezcenny skarb kultury materialnej i sztuki ludowej. Po zagospodarowaniu udostępniono je szerokiemu ogółowi. W okresie sprawozdawczym Park Etnograficzny w Olsztynku otrzymał trzy obiekty oryginalne: chałupę z Gązwy, młyn z Kaborna i wiatrak z Dobrocina.

Na podkreślenie zasługuje także fakt przejścia niemal wszystkich robót konserwatorskich przez Pracownię Konserwacji Zabytków w Gdańsku. Od 1960 r. przedsiębiorstwo to wykonuje większość prac na terenie województwa olsztyńskiego.

* Por. „Ochrona Zabytków” VI (1953); z. 1 (20) s. 64—67; X (1957), z. 2 (37) s. 140—143; L. Czubieli *Komunikaty Mazursko-Warmińskie*, 1961 nr 3.

¹ Obwieszczenie Wojewódzkiego Konserwatora Zabytków z 3 kwietnia 1963 r. opublikowano w „Dzienniku Urzędowym Wojewódzkiej Rady Narodowej w Olsztynie”, nr 7 z 29 czerwca 1963 r., poz. 79.

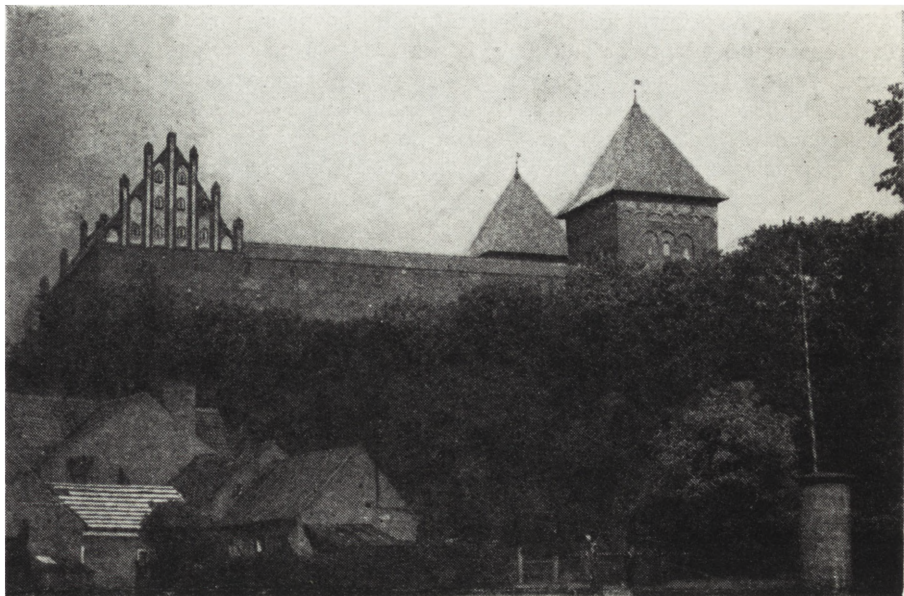
1. Kętrzyn, zamek krzyżacki,
widok od zachodu, stan w
trakcie prac konserwatorskich

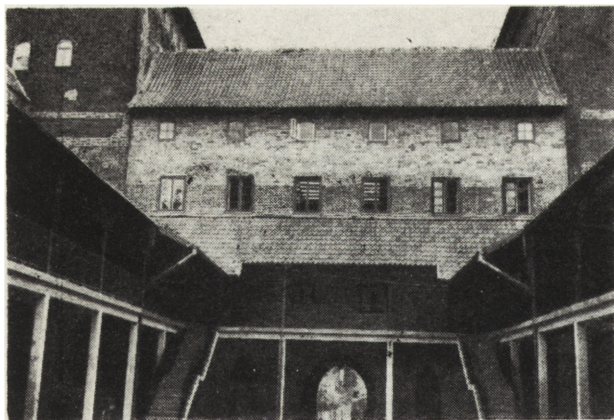


2. Kętrzyn, zamek krzyżacki,
fragment elewacji zachodniej
po odbudowie



3. Nidzica, zamek krzyżacki,
widok od południa, stan po
odbudowie





4. Nidzica, zamek krzyżacki, krużganek na dziedzińcu

Zespoły urbanistyczne

Kętrzyn — zamek krzyżacki, murowany z cegły i kamienia narzutowego (w dolnych partiach), gotycki z trzeciej ćwierci XIV w., przebudowany w latach 1528—1529, oraz w latach 1559—1566. W 1622 roku wzniesiono wewnątrz dziedzińca małą, cylindryczną wieżę z klatką schodową. Obiekt w 1945 r. uległ wypaleniu, zachowały się mury magistralne, niektóre ściany działowe oraz sklepienia piwniczne w skrzydle północnym. W 1959 r. podjęto decyzję o odbudowie z przeznaczeniem na Muzeum i Bibliotekę Powiatową. W 1962—67 został całkowicie odbudowany i przekazany do użytku (il. il. 1, 2). Po odgruzowaniu piwnic i zabezpieczeniu sklepień przystąpiono do uzupełnienia wyrw w murach, zakładania stropów, a następnie więźby dachowej. Poddasze otrzymało ramę żelbetową i lukarny, w ten sposób uzyskano jedną więcej kondygnację użytkową. Więźby pokryto dachówką holenderką. Lico murów uzupełniono cegłą o wymiarach cegły gotyckiej. Skrzydło północne otrzymało nowe zrekonstruowane szczyty. W trakcie prac budowlanych odsłonięto szereg oryginalnych portali a także otworów okiennych, które zostały zachowane. Wykonano także nowe tynki wewnątrz, z wyjątkiem sali parterowej skrzydła północnego, gdzie mur po odczyszczeniu pozostawiono nieotynkowany. Do posadzki i podłóg użyto różnego materiału jak: marmur, parkiet, płytki PCW czy lastrico. Wewnątrz dziedzińca wykonano galerię żelbetową po stronie południowej i podobny balkon po stronie północnej. Drzwi zewnętrzne z drewna dębowego, ozdobnie okute. Budynek otrzymał także nowoczesne wyposażenie instalacyjne jak: c.o. instalację wodno-kanalizacyjną, instalację elektryczną i inne. Głównym projektantem dokumentacji jest inż. arch. Kazimierz Macur (PKZ Oddz. Gdańsk). Projekt wnętrz wykonali art. plastyk Eugeniusz Janowski (PSP — Olsztyn) i inż. arch. K. Macur (PKZ Oddz. Gdańsk). Roboty budowlane i instalacyjne wykonały PKZ — Gdańsk.

Nidzica — zamek krzyżacki, murowany z cegły i kamienia narzutowego (w dolnych partiach), gotycki z II połowy XIV w. Po częściowych zniszczeniach w 1812 r. popada częściowo w ruinę, od której ratuje go powiatowy radca prawny Ferdynand T. Gregorovius, adaptując zamek w latach 1928—30 na cele sądownictwa. W 1945 r. zamek zostaje częściowo spalony i dopiero w 1952 r., oraz w latach następnych prowadzi się prace zabezpieczające. Obiekt znajdował się w stanie dużego zniszczenia (brak dachów, brak stropów w wieżach, znaczne wyburzenia szyi bramnej. Przedzámce było także znacznie zdewastowane, baszta bez dachu). Odbudowany w latach 1961—65, przedzámce w latach 1966—67. Przeznaczony na Powiatowy Dom Kultury, Bibliotekę Powiatową i Miejską, schronisko turystyczne i kawiarnię, punkt muzealny, schronisko harcerskie, kluby środowiskowe.

Cały zespół zamkowy otrzymał nowe więźby i pokrycia dachowe, uzupełniono wyrwy i ubytki w murach a także przemurowano korony wież, baszty i muru zamykającego dziedzińiec przedzámca (il. 3). Pomieszczenia parterowe sklepione kolebkowo oraz jedno zamknięte sklepieniem krzyżowo-żebrowym w skrzydle zachodnim otrzymały nowe tynki. Nieotynkowano tylko dolnych partii ścian które zostały odsłonięte, odczyszczane i wyspoinowane oraz żeber sklepiennych. Prawie wszystkie ściany wewnątrz otrzymały nowe tynki a także niektóre współczesną polichromię. We wszystkich pomieszczeniach położono nowe posadzki zależnie od przeznaczenia: parkiety, płytki PCW, klinkier, lastrico. W trakcie prac adaptacyjnych, odsłonięto w kaplicy i refektarzu pierwszego piętra malowidła ściennie o tematyce sakralnej, które zostały

zakonserwowane, bez uzupełnień przez PKZ — Gdańsk. Nad sklepieniami pierwszego piętra w skrzydle zachodnim i na bramie przejazdowej, zastosowano żelbetowe stropy odciążające te sklepienia. Klatki schodowe na wyższe kondygnacje wykonano w żelbecie. Obiekt otrzymał także nowoczesne urządzenia instalacyjne (instalacje wodno-kanalizacyjne, c.o., elektryczne przeciwpożarowe i odgromowe itp.). Płyty krużganka obiegającego wokół dziedzińca zamkowy (il. 4) oparto na słupach żelbetowych. Projekt odbudowy opracował inż. arch. W. Połoczanin (PKZ, Oddz. Gdańsk), projekt wnętrz mgr inż. arch. A. Bruszewski, W. Połoczanin i art. plastyk M. Romańczuk (PSP — Olsztyn).

Zabytki nieruchome

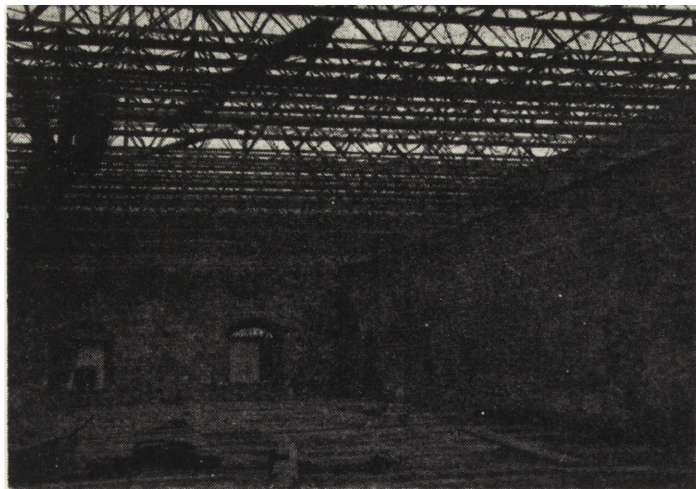
Frombork (pow. braniewski) — stary pałac biskupi, rozbudowany z gotyckiej kanonii dziekana kapituły w południowo-wschodnim narożniku dziedzińca przez biskupa Maurycego Ferbera, który w roku 1526 umieścił tam na stałe kwatery biskupią. Rozbudowany na planie podkowy z dwoma ryzalitami zwieńczonymi szczytami, dwutraktowy, trójkondygnacyjny, siedmioosiowy. Budowlę koronuje silnie profilowany, wysunięty gzyms barokowy; niżej biegnie pierwotny gzyms gotycki. Wszystkie otwory okienne są prostokątne zamknięte od góry łukami odcinkowymi. Pałac spłonął w czasie pierwszej wojny szwedzkiej. Odnowił go biskup Wydźga w roku 1727, oraz biskup Krasicki w czasie swoich rządów 1767—1795. Po przebudowie w latach 1841—1842 umieszczono w pałacu administrację diecezjalną. W roku 1945 pałac spłonął ponownie, zachowały się tylko mury magistralne (il. 5). Obecnie w odbudowie z przeznaczeniem dla celów muzealnych.

W 1965 r. rozpoczęto prace budowlane, zakończenie ich przewiduje się w 1969 r. Po rozebraniu szeregu pozostałości późniejszych ścianek działowych i odgruzowaniu przystąpiono do wzmocnienia konstrukcyjnego murów. Wykonano strop żelbetowy nad parterem, oraz wieńce żelbetowe na wysokości odsadzki I piętra i na koronie muru magistralnego, na tych wieńcach położono stropy stalowe (il. 6) a także stalowe wiązary poddasza, pokrywając dachówką holenderką. Budynek otrzyma nowoczesne wyposażenie instalacyjne jak: wodno-kanalizacyjne, c.o., elektryczne.

Podczas prac budowlano-konserwatorskich odkryto szereg bardzo istotnych detali architektonicznych. W trakcie prac wykopaliskowych odsłonięto odsadzki arkad muru wschodniego, szereg odcinków muru ceglanego i kamiennego, oraz resztki trzech posadzek ceglanych ułożonych na różnych poziomach w odmienny sposób. Stwierdzono także, że fundament ściany pałacu (dawny mur obronny) sięgający do głębokości 320 cm, posadowiony jest na łukach oporowych. Dalej odsłonięto wszystkie oryginalne gotyckie otwory strzelnicze pierwotnej wieży narożnej. Odsłonięto gotyckie otwory okienne różniące się wielkością i gładziami, na dwu najwyższych kondygnacjach. Odsłonięto także bogato profilowany późnogotycki gzyms koronujący, oraz okrągłe,



5. Frombork, pałac biskupi, elewacja zachodnia, stan przed konserwacją



6. Frombork, pałac biskupi, stalowe konstrukcje stropów nad trzecią kondygnacją



7. Frombork, „Wieża Kopernika”, stan po odbudowie

profilowane płyciny umieszczone na tynkowanym pasie fryzu opasującego budowlę na zewnątrz. Odsłonięty został fryz ząbkowy w dwu poziomach obiegający elewację od strony wschodniej. Elewacja ta uzyskała pierwotny gotycki wygląd. Projekt odbudowy wykonali mgr inż. arch. Czesław Wegner i mgr inż. Mostowski, adaptacja wewnątrz mgr inż. arch. Wolczyński pod kierunkiem prof. dr Piotra Biegańskiego (Politechnika Warszawska). Roboty budowlane kontynuuje PKZ Oddz. Gdańsk.

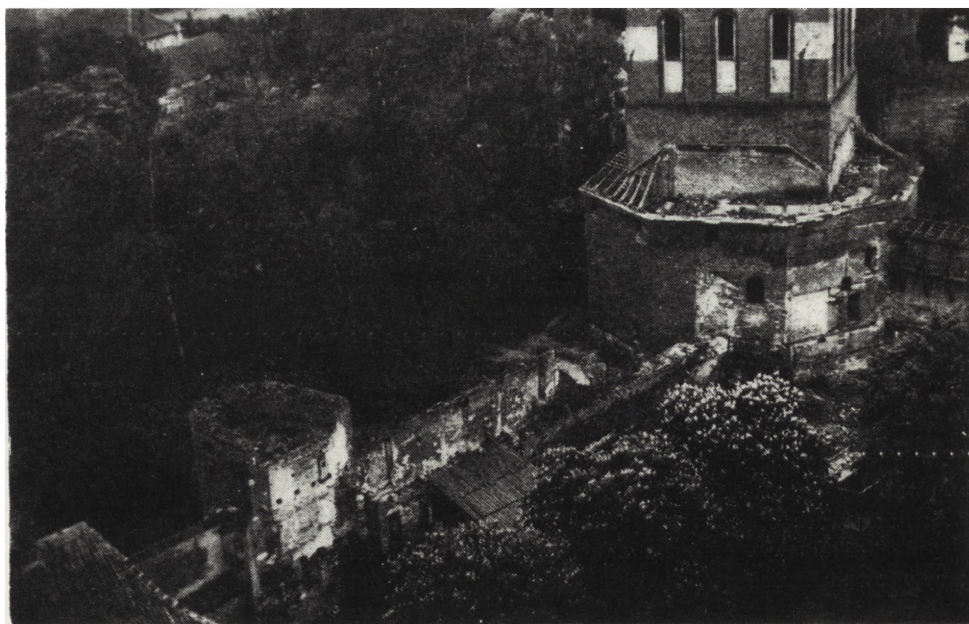
„Wieża Kopernika”, murowana z cegły, gotycka z końca XIV w. Na przełomie XV/XVI w. adaptowana na mieszkanie z zachowaniem elementów obronnych. W pierwszej połowie XVI w. była użytkowana przez Mikołaja Kopernika. W ciągu wieków ulegała przebudowom. W 1945 r. uległa częściowemu zniszczeniu i dewastacji (brak dachu i częściowo stropów). W latach 1963—64 dokonano prac konserwatorsko-rekonstrukcyjnych (il. 7). Założono nowe żelbetowe stropy, które mają za zadanie usztywnić i konstrukcyjnie wzmocnić mocno nadwątlone ściany zewnętrzne na skutek licznych przeuków i przemurowań. Podczas prac budowlanych odsłonięto otwory strzelnicze, szesnastowieczne tyńki (w piątej kondygnacji), otwory wejściowe, żelazne haki, zawiasy itp. Od spodu stropy wyłożono okładziną dębową. Odsłonięto i częściowo zrekonstruowano otwory strzelnicze, oraz ceglane schody prowadzące z trzeciej na czwartą kondygnację. Wszystkie wewnątrz z wyjątkiem piątej kondygnacji pozostawiono nie otynkowane. Położono także parkiet w mozaikę, zrekonstruowano dwupoziomowe ganki drewniane, oraz stolarkę drzwiową i okienną. Dokumentację przygotował inż. arch. Czesław Wegner (Politechnika Warszawska). Roboty budowlane wykonane zostały przez PKZ Oddz. Gdańsk.

Północny odcinek muru obronnego (między domem kapitulnym a półokrągłą basztą), murowany z cegły, gotycki z przełomu XIV/XV w. Cały ciąg muru na tym odcinku jest znacznie odchylony od pionu na skutek obsuwania się skarpy. W 1962 r. dla jego wzmocnienia zastosowano słupy żelbetonowe umieszczone w grubości muru, przypory od strony zewnętrznej i wzmocnienia fundamentu, a ubytki uzupełniono cegłą gotycką z zachowaniem właściwego wątku i kształtu spoiny. W trakcie robót odsłonięto szereg szczelinowych otworów strzelniczych a także fundamenty gotyckiej baszty. Projekt zabezpieczenia wykonał zespół z Politechniki Warszawskiej. Prace konstrukcyjno-konserwatorskie wykonały PKZ Oddz. Gdańsk.

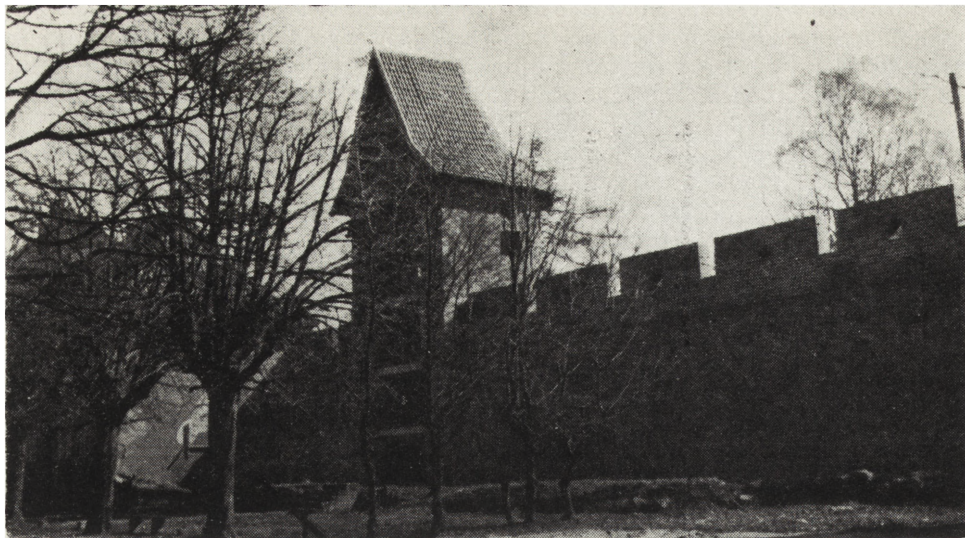
Wschodni odcinek muru obronnego, murowany z cegły, gotycki z końca XIV w. przekuty w licznych miejscach i obudowany od strony dziedzińca (kuria późnogotycka) i od strony zewnętrznej (tzw. stara kuchnia rozebrana w 1960 r.). Mur ten był w stanie znacznego zaniedbania z licznymi śladami ubytków. W 1960 r. przeznaczony do pełnej konserwacji, którą wykonano w 1963—64 r. Po rozebraniu pozostałych fragmentów kuchni a także późniejszych nadmurowań, przystąpiono do uzupełniania wyrw, zbijania tynków i spoinowania lica muru. Podczas prac rozbiórkowych odsłonięto oryginalne blanki, odkuto niegdyś zamurowane arkady w elewacji od strony dziedzińca. Dokumentację wykonał mgr inż. arch. Czesław Wegner (Politechnika Warszawska). Roboty konserwatorskie (PKZ Oddz. Gdańsk).

Baszta okrągła na szyi, murowana z cegły, gotycka z pierwszej połowy XVI w., zlokalizowana w fosie od strony wschodniej warowni. Basztę tę wzniósł bp warmiński Maurycy Ferber w 1537 r. Obiekt ten z braku konserwacji znajdował się w stanie znacznego zdewastowania (przegniła więźba dachowa, ubytki w pokryciu, brak stropów, ubytki w koronie muru i w licach). W 1963—1964 r., ta ciekawa, trójkondygnacyjna, baszta uzyskała nową więźbę w kształcie stożka i pokrycie dachowe. W trakcie tych robót odkryto dolną kondygnację baszty z trzema oryginalnymi rozglifionymi otworami strzelniczymi typu szczelinowego. Natrafiono także na stosunkowo nieźle zachowane otwory, tzw. furty. Jedna znajduje się od strony południowej, druga od strony północnej, zlokalizowane w murze szyi basztowej. Wewnątrz na wysokości drugiej i trzeciej kondygnacji, wykonano stropy drewniane, uzupełniono także lico muru na drugiej i trzeciej kondygnacji wewnątrz baszty. Podobne prace przeprowadzono w ubytkach muru na zewnątrz baszty. Wykonano i osadzono nowe wrota dębowe. Projekt techniczny wykonał prof. dr Piotr Biegański wraz z zespołem (Politechnika Warszawska). Roboty budowlane i konserwatorskie wykonały PKZ Oddz. Gdańsk.

Baszta na rzucie podkowy oraz południowy odcinek muru obronnego, murowana z cegły, gotycka z końca XIV w. Zespół ten uległ znacznym zniszczeniom w 1945 r. (brak dachu i stropów, duża wyrwa muru w sąsiedztwie wieży narożnej, zniszczone blanki i lico muru od strony dziedzińca) (il. 8). Obiekt ten został przeznaczony w 1959 r. do zabezpieczenia i częściowej rekonstrukcji. W 1962—1963 r. wykonano nową więźbę dachową i pokryto dachówką korytkową. Wykonane zostały stropy żelbetowe, oraz drewniane schody międzykondygnacyjne. Wypełniono wyrwę w murze obronnym, zrekonstruowano blanki i otwory strzelnicze, wykonano także licówkę ze spoiną (il. 9). Podczas prac odkryto i odsłonięto szereg otworów strzelniczych w baszcie, otwory przejściowe prowadzące z baszty na ganki muru obronnego, wydobyto także płyciny arkadowe w południowym odcinku muru obronnego pomiędzy bramą południową a pałacem. Projekt rekonstrukcji wykonał mgr inż. arch. Czesław Wegner pod kierunkiem prof. dr Piotra Biegańskiego (Politechnika Warszawska). Roboty budowlano-konserwatorskie wykonały PKZ Oddz. Gdańsk.



8. Frombork, południowy odcinek muru obronnego wraz z basztą i narożną wieżą, stan przed konserwacją

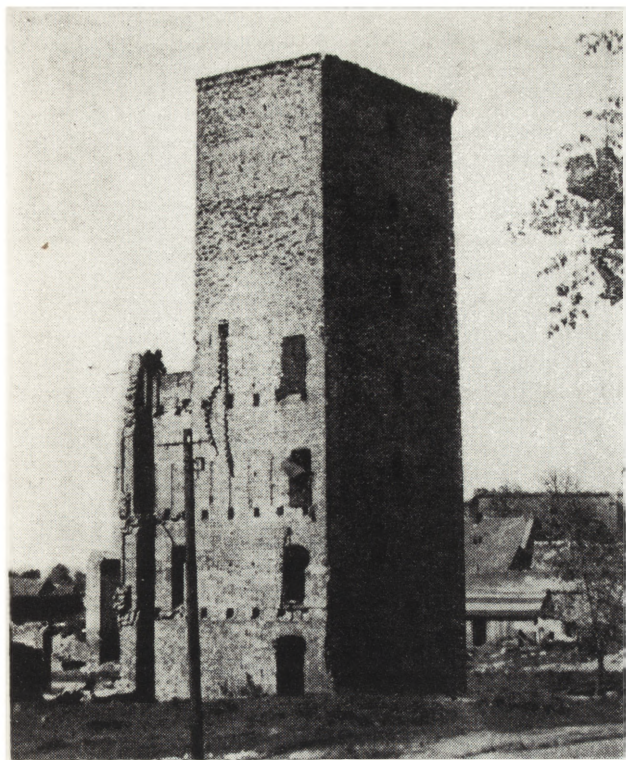


9. Frombork, południowy odcinek muru obronnego z basztą, stan po konserwacji

Brama i mur zachodni — murowana z cegły, gotycka z przełomu XIV/XV w., rekonstruowana częściowo w II połowie XIX w. Zespół ten został poważnie zniszczony w 1945 r., a zwłaszcza jego górne partie. Brak dachu, zniszczone blanki muru, znaczne wyrwy tak w bramie jak i w murze obronnym. Od 1950 r. poddany pracom badawczym i przeznaczony do konserwacji. W 1961—62 brama i mur zostały całkowicie zakonserwowane i częściowo zrekonstruowane. Na bramie położono nową wieżbę i pokryto ją dachówką korytkową, zrekonstruowano blanki muru, a także, drewniane ganki obronne w dwu poziomach, zrekonstruowano bramę i wrota. Uzupełniono wyrwy, oczyszczono lico z wcześniejszych tynków od strony dziedzińca. W trakcie robót odsłonięto oryginalne fragmenty otworów strzelniczych, blanki, gniazda po belkach drewnianych ganków itp. Elementy te posłużyły do prawidłowej rekonstrukcji detali architektonicznych. Projekt wykonali mgr inż. arch. Czesław Wegner i Feliks Kułakowski pod kier. prof. dr Piotra Biegańskiego (Politechnika Warszawska). Roboty budowlano-konserwatorskie wykonały PKZ Oddz. Gdańsk.

„Wieża wodociągowa”, murowana z cegły, gotycka (dolna kondygnacja) z początku XV w. W 1571 r. na polecenie kapituły nadbudowana przez Walentego Hendla z Wrocławia. W wieży tej mieściło się urządzenie czerpakowe. W XIX w. wieżę adaptowano na młyn wodny, obiekt ten uległ spaleni, pozostały jedynie mury magistralne (il. 10). W 1963—1964 r. adaptowano dla potrzeb Polskiego Towarzystwa Miłośników Astronomii. Uzupełniono wyrwy w murach, założono żelbetową klatkę schodową. W górnej partii wieży położono płaski strop żelbetowy, tworzący zadaszenie i pełniący równocześnie rolę tarasu widokowego. Założono także nową stolarkę obieną i drzwiową. W 1964—1965 r. dobudowano do wieży od strony południowej nowoczesny pawilon Domu Książki (il. 11). Projekt i prace budowlane wykonały PKZ Oddz. Gdańsk.

Paślęk — ratusz miejski murowany z cegły z detalami granitowymi, gotycki z drugiej ćwierci XIV w. W XV w. dokonano dobudowy podcienia, w 1556 r. przykryto salę posiedzeń (nad podcieniem). W 1650 r. rozebrano szczyt piętnastowiecznej elewacji południowej zastępując go wczesno barokowym. Budynek po wojnie znajdował się w daleko posuniętej destrukcji (brak dachu, brak stropów, jedyne sklepienie nad podcieniem mocno zdewastowane, ubytki w murach a zwłaszcza w elewacji północnej). Przeznaczony w 1956 r. na Bibliotekę Powiatową, w latach 1959—61 został całkowicie odbudowany. Po usunięciu pozostałych fragmentów XIX-wiecznych przybudówek wykonano nową wieżbę dachową i pokryto ją dachówką korytkową, położono nowe żelbetowe stropy, umocniono i częściowo zrekonstruowano sklepienie gwiazdźiste podcienia, wykonano nowe tynki (wewnątrz). Podczas prac konserwatorskich odsłonięto obmurowany filar granitowy w pół-zach. narożniku. Drugim znaleziskiem było odkrycie fragmentu tunelowej klatki schodowej w grubości muru zachodniego. Budynek otrzymał nowoczesne wyposażenie instalacyjne (instalację wodno-kanalizacyjną, c.o., elektryczną i inne). Projekt odbudowy przygotowała Pracownia PKZ — Warszawa. Prace budowlane i instalacyjne wykonane zostały przez PKZ Gdańsk, kierownik budowy mgr inż. arch. Bogusław Rumas.



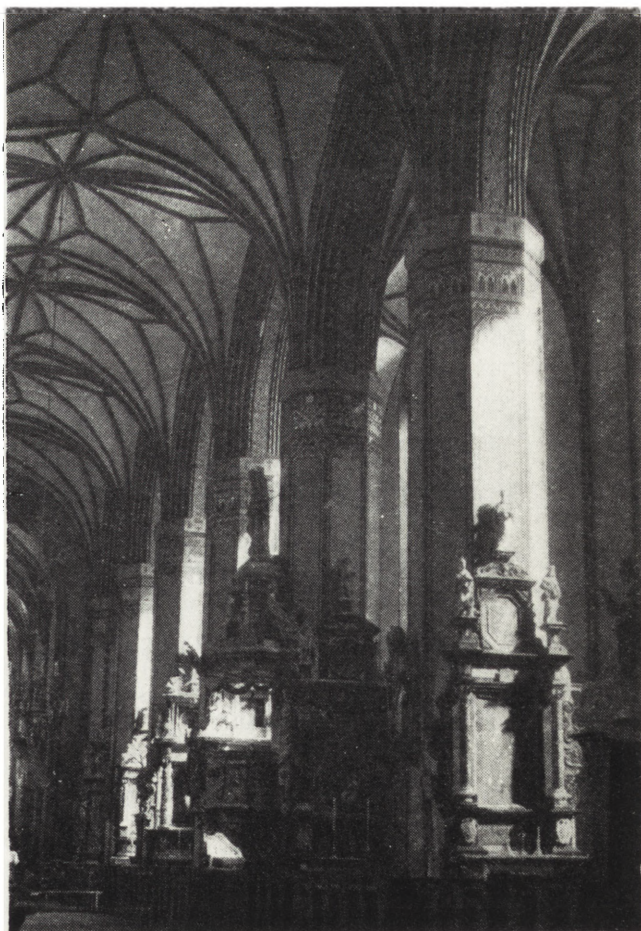
10. Frombork, „wieża wodociągowa”, stan przed konserwacją



11. Frombork, „wieża wodociągowa”, stan po konserwacji



12. Frombork, katedra, widok wnętrza, ołtarze na filarach nawy po stronie północnej



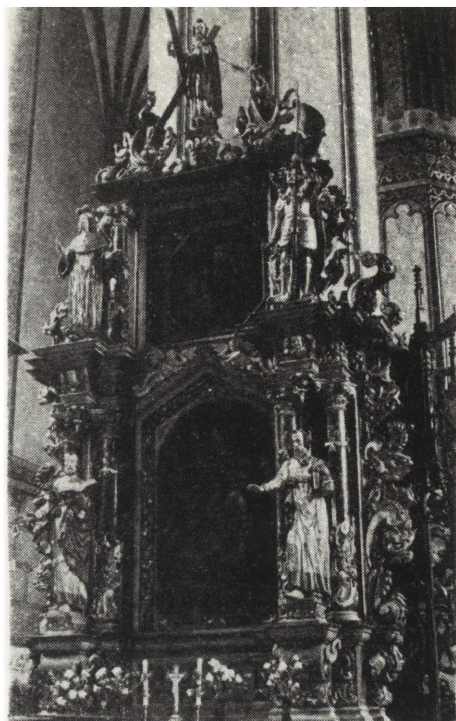
13. Frombork, katedra, widok wnętrza, ołtarze na filarach nawy po stronie południowej

Frombork (pow. braniewski). Ołtarz z katedry pw. św. Augustyna (nawa północna), drewniany, polichromowany, złożony, kolumny i płyciny predelli malowane „techniką chińską” (rodzaj laki), barokowy, ok. poł. XVII w. niedatowany, przemalowany w roku 1932. Obrazy olejne na drewnie. Ołtarz silnie zaatakowany przez owady, drewno częściowo spróchniałe, ubytki polichromii i elementów rzeźbionych, pęknięcia drewna wzdłuż włókien, rozklejenia poszczególnych elementów. Po przeprowadzeniu szczegółowych badań technologicznych ołtarz poddano konserwacji. Ołtarz zdemontowano, częściowo oczyszczono, po czym całość poddano dezynsekcji i nasycono środkiem owadobójczym i odgrzybiającym. Następnie oczyszczono cały ołtarz z kurzu i brudu i po podklejeniu odpadającej polichromii wzmocniono drewno przez nasycenie go Vinoflexem MP-400 w toluenie. Wykonano również cały szereg prac stolarskich i snycerskich uzupełniając brakujące elementy konstrukcyjne, rzeźbione oraz drewniane podobrazia. Po konserwacji ołtarz nadal służy celom kultowym. Konserwacją przeprowadzili w roku 1962 pod kierownictwem konserwatora Stanisława Koniecznego — konserwatorzy: Piotr Zyngiel, Bernard Szymański, Antoni Tomys, Hieronim Bodzioch, Alojzy Reuter i Andrzej Raclawski (PKZ Oddz. Gdańsk).

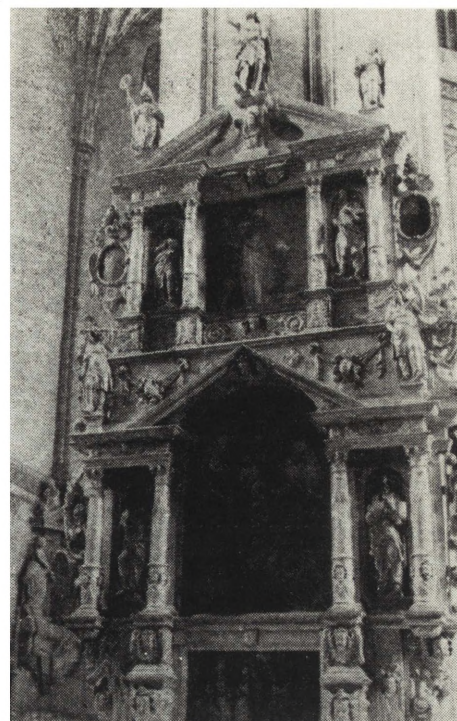
Ołtarz z katedry pw. Matki Boskiej Bolesnej (nawa północna), drewniany polichromowany i złożony, barokowy, ok. 1660 niedatowany, przemalowany w latach 30 XX w. Obrazy olejne na płótnie umocowanym na desce. Drewno ołtarza silnie zaatakowane przez owady, częściowo spróchniałe, szczególnie w partiach predelli. Ubytki elementów rzeźbionych, pęknięcia drewna i rozklejenie poszczególnych elementów. Polichromia i złocenia spęcherzone i częściowo osypane. Po przeprowadzeniu szczegółowych badań technologicznych ołtarz poddano konserwacji. Ołtarz zdemontowano, przyklejono odpadającą polichromię i złocenia, po czym oczyszczono z kurzu i brudu, przeprowadzono dezynsekcję drewna pięciochlorofenolanem sodu. Następnie drewno wzmocniono środkami chemicznymi, wymieniono spróchniałe części na nowe, rzeźby wzmocniono łatami i klinami. Obrazy zabrudzone z licznymi pęknięciami i odpryskami warstwy malarskiej oczyszczono z brudu, obraz „Pietà” z części środkowej wzmocniono przez prasowanie na masę woskową. Po konserwacji ołtarz nadal służy celom kultowym (il. 14). Konserwację przeprowadzili w roku 1963 pod kierownictwem konserwatora Witolda Minkiewicza — konserwatorzy: Barbara Grabowska, Anna Stefanowicz, Leokadia Stolec, Stanisław Konieczny, Roman Cymbryła, Ignacy Klukowski, Antoni Tomys, Bernard Szymański i Hieronim Bodzioch (PKZ Oddz. Gdańsk).

Ołtarz z katedry pw. Wniebowzięcia NMP (nawa północna), drewniany, polichromowany i złożony, barokowy 1643, datowany, wewnątrz predelli na odwrocie przedniej ścianki napis „Anno 1643 był tu maliarczyk z moskwy Aleksander wo gdańsku uczyłsia”, przemalowany w ubiegłych latach. Obrazy olejne na płótnie umocowanym na desce. Drewno zaatakowane przez owady, częściowo spróchniałe głównie w części zwieńczenia. Ubytki drewna i elementów rzeźbionych, znaczne rozklejenia poszczególnych elementów. Złocenia i polichromia spęcherzone, w dużym stopniu osypane. Po przeprowadzeniu szczegółowych badań technologicznych ołtarz poddano konserwacji. Ołtarz zdemontowano, przyklejono odpadającą polichromię i złocenia, przeprowadzono dezynsekcję i wzmocniono drewno środkami chemicznymi. Następnie sklejono poszczególnie elementy, uzupełniono brakujące części ołtarza (zwieńczenie), wypełniono pęknięcia masą trocinową, zamieniono spróchniałe części na nowe i pokryło odwrocie ołtarza słabym roztworem polioctanu winylu. Oczyszczono silnie zabrudzone obrazy, zregenerowano pozostałe werniki i rozprostowano pofałdowane płótno na obrazie „św. Hubert”. Po konserwacji ołtarz nadal służy celom kultowym. Konserwację przeprowadzili w roku 1963 pod kierownictwem konserwatora Witolda Minkiewicza, konserwatorzy: Anna Stefanowicz, Leokadia Stolec, Stanisław Konieczny, Roman Symbryła, Ignacy Klukowski, Antoni Tomys, Bernard Szymański, Hieronim Bodzioch i Alojzy Reuter (PKZ Oddz. Gdańsk).

Ołtarz z katedry pw. św. Anny (nawa północna) drewniany, polichromowany i złożony, barokowy ok. 1639, antepedium jedwabne XVII wiek, w latach ubiegłych przemalowany na olejno. Obrazy olejne na płótnie (Bartłomiej Strobel) datowany 1639. Drewno mocno zaatakowane przez owady, spróchniałe, polichromia spękana, spęcherzona i osypująca się, złocenia przetarte do pulmentu. Obrazy pokryte brudem, powierzchnia popękana, drobne odpryski warstwy malarskiej. Po przeprowadzeniu badań technologicznych ołtarz poddano konserwacji. Oczyszczono



14. Frombork, katedra, ołtarz p.w. MB Bolesnej, stan po konserwacji



15. Frombork, katedra, ołtarz p.w. św. Anny, stan po konserwacji

powierzchnię ołtarza z brudu i kurzu, złocenia i spęcherzoną polichromię przytwierdzono do podłoża za pomocą środków chemicznych, następnie przeprowadzono dezynsekcję i zaimpregnowano drewno żywicą epoksydową. Wymieniono również spróchniałe elementy konstrukcyjne, oczyszczono powierzchnię obrazów i zabezpieczono warstwę malarską przez sprasowanie odwrocia obrazów z masą woskową. Po konserwacji ołtarz nadal służy celom kultowym (il. 15). Konserwację przeprowadzili w roku 1963 pod kierownictwem konserwatora Witolda Minkiewicza, konserwatorzy: Stanisław Konieczny, Roman Cymbryła, Ignacy Klukowski, Bernard Szymański, Antoni Tomys, Hieronim Bodzioch, Alojzy Reuter (PKZ Oddz. Gdańsk).

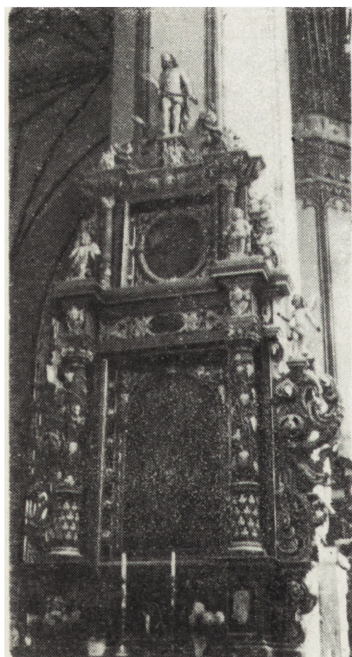
Ołtarz z katedry pw. św. Walentego (nawa południowa), drewniany, polichromowany i złoty, barokowy ok. 1675, przemaalowany w latach ubiegłych. Obrazy olejne na płótnie. Drewno ołtarza silnie zaatakowane przez owady, szczególnie w dolnych partiach, górna część nastawy strzaskana przez pocisk, ubytki elementów rzeźbionych, duże ubytki polichromii i złocień. Obrazy posiadają poślizgi werniks drobne ubytki farby z zaprawą, wykazującej słabą przyczepność do podłoża. Obraz główny częściowo przemaalowany. Ołtarz poddano konserwacji, po dokładnym oczyszczeniu z kurzu i brudu położono pęcherze farby z zaprawą za pomocą środków chemicznych przeprowadzono cały szereg prac stolarskich i rekonstrukcyjnych, ubytki zaprawy, polichromii i złocień uzupełniono, obrazy na płótnie zostały zdublowane na masę woskową, po czym zostały oczyszczone i powernik-sowane. Części drewniane ołtarza zostały poddane gazowaniu w komorze próżniowej celem zniszczenia owadów a następnie nasączone Vinoflexem MP-400 w toluenie. Całość została przewoskowana dla zabezpieczenia powierzchni przed wpływami atmosferycznymi. Po konserwacji ołtarz nadal służy celom kultowym. Konserwację przeprowadzili w roku 1965 konserwatorzy: H. Rudniewska, Z. Błazińska, D. Sawnor i M. Skulska pod nadzorem mgr M. Orthwein (PKZ Oddz. Warszawa).

Ołtarz z katedry pw. Matki Boskiej i św. Rozalii (nawa południowa), drewniany, polichromowany i złoty, wczesnobarokowy ok. 1640. Obrazy olejne na płótnie. Przemalowania bezpośrednio na złocie wykonane w latach ubiegłych. Drewno na ogół zdrowe, miejscami uszkodzone przez drewnojady. Ubytki drewna wskutek odłamania, ubytki elementów rzeźbionych. Ołtarz poddano kon-

serwacji, po rozmontowaniu każdy element oczyszczono z brudu i kurzu, przeprowadzono dezynsekcję elementów zaatakowanych przez owady, oprócz tego drewno nasycono środkami chemicznymi m.in. otworki po owadach i odwrocie nasycono Vinoflexem MP-400. Pęcherze z zaprawy i złocień położono i przyklejono na emulsję polioctanu winylu. Przemalowania na złocie usunięto. Po konserwacji ołtarz nadal służy celom kultowym. Konserwację wykonały dwa kilkusobowe zespoły pod nadzorem głównego konserwatora mgr Marii Orthwein w 1965 r. (PKZ Oddz. Warszawa).

Ołtarz z katedry pw. św. Tomasza (nawa południowa), drewniany, polichromowany i złocony, barokowy, zbudowany z fundacji kanonika Encharda Zornhauzena ok. 1642 r. ozdobiony przez egzekutora testamentu Mateusza Jana Judickiego ok. 1667. Cały ołtarz przemalowany, liczne złuszczenia zapraw i polichromii, drobne ubytki wystroju rzeźbiarskiego, przetarcia złocień. Konstrukcja ołtarza osłabiona przez rozklejenie spójnię. Drewno w niektórych partiach zaatakowane przez szkodniki. Na odwrotnej stronie ołtarza mazer. Po przeprowadzeniu szczegółowych badań technologicznych ołtarz poddano konserwacji. Ołtarz zdemontowano, wzmocniono jego konstrukcję, przeprowadzono impregnację, usunięto przemalowania, uzupełniono zaprawę, polichromię i złocenia. Po konserwacji ołtarz nadal służy celom kultowym (il. 16). Konserwację przeprowadził zespół pod kierownictwem J. Łączyńskiej (PKZ Oddz. Warszawa 1966 r.).

Ołtarz z katedry pw. św. Bartłomieja (nawa południowa), drewniany, polichromowany i złocony, barokowy, fundowany w 1632 r. przez kanonika Macieja Montamusa. Drewno częściowo spróchniałe, bardzo zabrudzone, polichromia wraz z zaprawą odstaje od podłoża, liczne ubytki drewna i polichromii, drewno w niektórych partiach zaatakowane przez szkodniki (kołatek), liczne przemalowania. Po przeprowadzeniu szczegółowych badań technologicznych przystąpiono do konserwacji. Oczyszczono kurz, brud i liczne zachlapania zaprawą wapienną i parafiną, usunięto zabrudzenia i przemalowania chemicznie i mechanicznie. Nasycono Vinoflexem MP-400 wszystkie niepolichromowane partie drewna i wszystkie otwory po owadach, wypełniając je po nasyceniu masą trocinową z Vinoflexem MP-400. Brakujące części uzupełniono nowym drewnem lub masą trocinową. Ubytki polichromii uzupełniono, zaszlakowano trzykrotnie uzupełnione partie złoczone. Partie srebrzone, uzupełniono i przelaserowano barwionym werniksem. Całość dla zabezpieczenia przed działaniem wpływów atmosferycznych pokryto cienką warstwą pasty woskowej z dodatkiem werniksu. Po konserwacji ołtarz nadal służy celom kultowym. Konserwację wykonał zespół pod kierownictwem Stanisławy Majewskiej w 1965 r. (PKZ Oddz. Warszawa).



16. Frombork, katedra, ołtarz p.w. św. Tomasza, stan po konserwacji

(Część II w następnym numerze)

Lucjan Czubieli