

Zofia Śliwianka-Dziurawcowa

Pracownia konserwatorska Muzeum Okręgowego w Rzeszowie

Ochrona Zabytków 24/1 (92), 54-56

1971

Artykuł został zdigitalizowany i opracowany do udostępnienia w internecie przez Muzeum Historii Polski w ramach prac podejmowanych na rzecz zapewnienia otwartego, powszechnego i trwałego dostępu do polskiego dorobku naukowego i kulturalnego. Artykuł jest umieszczony w kolekcji cyfrowej bazhum.muzhp.pl, gromadzącej zawartość polskich czasopism humanistycznych i społecznych.

Tekst jest udostępniony do wykorzystania w ramach dozwolonego użytku.

PRACOWNIA KONSERWATORSKA MUZEUM OKRĘGOWEGO W RZESZOWIE

Muzeum w Rzeszowie istnieje od roku 1934, jednakże dużo najcenniejszych eksponatów napływało po roku 1945. W skład zbiorów muzealnych wchodzi znaczna kolekcja obrazów mistrzów holenderskich, włoskich i niemieckich tzw. galeria Dąbskich, zbiory militariów, meble, stroje, tkaniny, przedmioty metalowe, ceramika, galeria portretów z XIX i początków XX w., oraz bogate zbiory etnograficzne i archeologiczne. Od początku istnienia Muzeum zbiory nie miały właściwej opieki konserwatorskiej, a także odpowiednich magazynów. Od 1959 r., kiedy to powstała muzealna pracownia konserwatorska¹, sytuacja ta powoli ulega zmianie na lepsze, ale ciągle pozostawia wiele do życzenia. Przed zorganizowaniem pracowni niektóre obiekty (przeważnie obrazy) dorywczo konserwowano, ale prace te wykonywali ludzie bez przygotowania w tym kierunku i zabiegi te odbiły się niekorzystnie na samych obrazach. Obrazy z galerii Dąbskich dostały się do Muzeum w różnym stanie, czasem były już bardzo dawno poddawane zabiegom konserwatorskim, przeważnie naklejane na nowe płótna kłajstrem. Dopiero w roku 1955, z chwilą otrzymania przez Muzeum dużego budynku na cele ekspozycyjne i magazyny (obecnie jest on już za ciasny) zlecono odczyszczenie i przygotowanie do ekspozycji 40 obrazów. Prace konserwatorskie przy tych obrazach wykonali konserwatorzy z PKZ Kraków². Jednorazowe doraźne zabezpieczenie kilkudziesięciu obrazów nie rozwiązało sytuacji. Utworzono więc pracownię konserwatorską, która miała za zadanie przede wszystkim zabezpieczenie najbardziej zniszczonych eksponatów. Należyte zorganizowanie takiej opieki wymagało wielu starań i nakładów finansowych. Ponadto konserwatorzy zmuszeni byli sami wykonywać niezbędne narzędzia i urządzenia, których nie można było dostać na rynku krajowym. Tym sposobem wykonano kautery z odpowiednio dostosowanym transformatorem, przenośne digistorium, aparat do utrwalania polichromii na rzeźbach drewnianych, przenośną ciemnię fotograficzną, skrzynię do gazowania (wraz z instalacją); adaptowano też różne inne urzą-

żenia do celów konserwatorskich. Pracownia, początkowo zlokalizowana w jednym pomieszczeniu na parterze zabytkowego budynku Muzeum, została po dwóch latach przeniesiona do nowego budynku. Obecnie zajmuje trzy pomieszczenia na pierwszym piętrze. Z uwagi na różnorodność prac konserwatorskich, jakie są w niej wykonywane; jedno pomieszczenie jest przeznaczone do konserwacji malarstwa i rzeźby, drugie do konserwacji metalu i tkanin. Trzecie pomieszczenie to podręczny magazyn chemikaliów i środków konserwatorskich. Ponadto pracownia ma w osobnym budynku komorę wraz ze skrzynią do gazowania. Jakkolwiek pracownia jest dość dobrze wyposażona, brak jeszcze wielu urządzeń i aparatów, aby można było stosować w pracy nowoczesne metody badania i konserwacji.

Jak już wspomniano na początku, Muzeum nasze jest wielodziałowe, ma więc różnorodne eksponaty. Trudność pracy konserwatora w takiej sytuacji polega na ciągłej zmianie sposobów i środków konserwatorskich w zależności od rodzaju eksponatu, te z kolei wymagają kontroli i stałej dokumentacji. Są to trudności dość duże, jeśli na zabezpieczenie i konserwację czeka kilka tysięcy eksponatów, a warunki magazynowe nie są najlepsze. Praca konserwatorów poszła w kierunku wyselekcjonowania najbardziej zagrożonych obiektów i zabezpieczenia ich. Następnie pokierowano sprawą składowania obiektów w magazynach. Profilaktycznie zdezynfekowano eksponaty atakowane przez owady i pleśnie, szczególnie tkaniny i przedmioty z drewna. Zapewniono zbiorom stałą kontrolę temperatury i wilgotności, jako jeden z najważniejszych środków profilaktycznych w konserwacji zbiorów muzealnych. Termohigrografy notują aktualny stan mikroklimatu w salach wystawowych i magazynach.

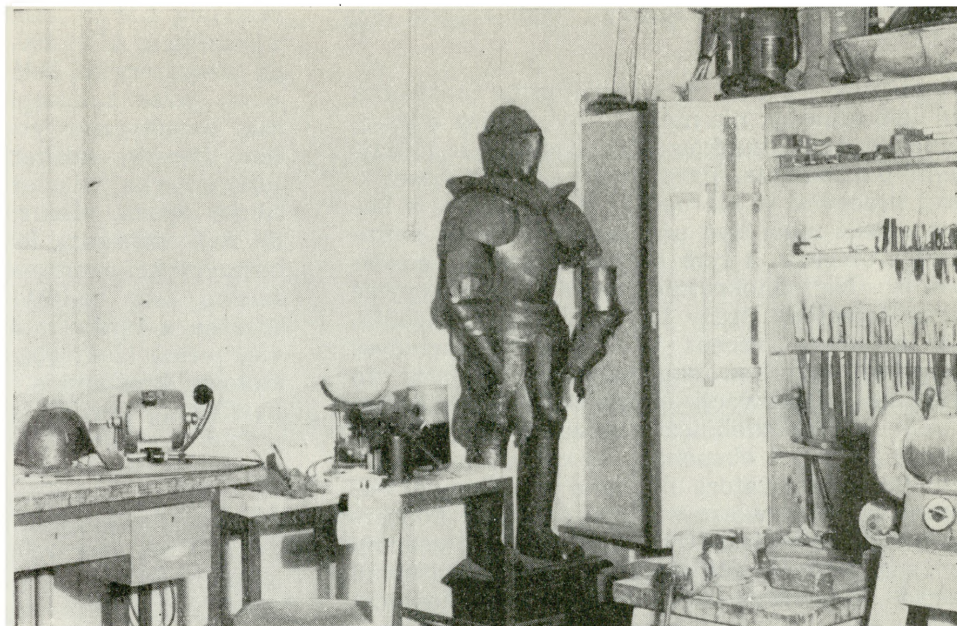
Przez pracownię przechodzą wszystkie eksponaty wymagające konserwacji, potrzebne do wystaw stałych i zmiennych. Ogółem od początku istnienia pracowni zakonserwowano około 1300 obiektów ze wszystkich działów

¹ Pracownia konserwatorska powstała dzięki pomocy finansowej Wydziału Kultury WRN w Rzeszowie i usilnym staraniom ówczesnego Dyrektora Muzeum, doc. Franciszka Kotuli.

² Wg relacji długoletniego kustosa Działu Artystyczno-Historycznego mgr Emila Bieleckiego, muzeologa i zasłużonego zbieracza dzieł sztuki, który służył nam pomocą i radą za co w tym miejscu składam mu gorące podziękowanie.

1. Rzeszów, Muzeum Okręgowe, pracownia konserwacji metalu i tkanin

1. District Museum, Rzeszów — Atelier of metal and textiles conservation



2. Rzeszów, Muzeum Okręgowe, pracownia konserwacji malarstwa i rzeźby

2. District Museum, Rzeszów — Atelier of painting and sculpture conservation

(zdjęcia autorki)



Muzeum. W pracowni nie konserwuje się papieru i książek. Te prace zleca się innym pracownikom, jednakże zbiory starodruków poddaje się okresowej dezynsekcji.

Praca konserwatorów w Muzeum nie ogranicza się wyłącznie do wykonywania zabiegów konserwatorskich. Zgodnie z ogólnymi założeniami pracy Muzeum Okręgowego, które sprawuje pieczę nad Muzeami Regionalnymi, konserwatorzy uczestniczą czynnie w komisjach i kontrolach instruktażowych udzielając zale-

ceń w sprawie ochrony i konserwacji zbiorów w tych muzeach. Pracownia Muzeum Okręgowego wykonuje konserwację niektórych eksponatów dla Muzeów Regionalnych. Konserwatorzy udzielają konsultacji osobom prywatnym, kolekcjonerom i zbieraczom w zakresie przechowywania i ochrony zabytków. Nie obca im jest również praca oświatowa w zakresie ochrony zabytków — urządzą wystawy konserwatorskie i wygłaszają odczyty. W Muzeum prowadzone jest szkolenie pracowników pomocniczych, dotyczące sprzątnięcia sal

wystawowych i właściwego obchodzenia się z eksponatami.

Tego typu praca konserwatorska nastęrcza wiele trudności; nie może tu być mowy o specjalizacji i ukierunkowaniu badań w jakiejś jednej dziedzinie. Przy małej obsadzie osobowej pracowni (dwie osoby) konserwator z konieczności musi być uniwersalny, ciągle zmieniając obiekty, a tym samym sposoby konserwacji. Niejednokrotnie musi opracowywać własne metody pracy i wypróbowywać środki, nie znajdując recept w literaturze fachowej krajowej ani też zagranicznej. Dotyczy to głównie konserwacji eksponatów etnograficznych i sztuki zdobniczej. Rozmaitość materiałów z jakich te eksponaty są wykonane stanowi dla konserwatora nie lada problem. Opracowaliśmy na własny użytek metody konserwacji ciasta i pisanek. Ponadto opracowaliśmy własną metodę uzupełniania ubytków drewna masą z żywic syntetycznych termoplastycznych.

Wyposażenie pracowni winno być wszechstronne, choć jest to bardzo kosztowne. Znikome nakłady finansowe jakie były przeznaczone na wyposażenie, szczególnie w ostatnich latach, nie pozwoliły na rozwinięcie w pełni działalności doświadczalnej i naukowej. Z trudem kompletuje się sprzęt i środki konserwatorskie. Obecnie mamy następujące urządzenia: przenośne digistorium, komorę do gazowania eksponatów, ciemnię fotograficzną do zmiany klisz w kasetach, aparat fotograficzny kliszowy Mentor 10×15, mikroskop PZO MS2, mikroskop stereoskopowy PZO, lampę mikro-

skopową LM 15, lampę kwarcową „Helios” 28 z palnikiem ACH 400, lampę ultrafioletową, wagę laboratoryjną belkową, wytwórnice acetylenową wraz z kompletem palników, dwa silniki protetyczne jeden z rękawem i kompletem frezów, szlifierkę elektryczną używaną jako polerka, wiertarkę elektryczną małą, szlifierkę ręczną, elektrograf, pistolet elektryczny do natryskiwania, łaźnię wodną, mieszadło laboratoryjne, maszynę do szycia wieloczynnościową, trzy rodzaje kauterów, żelazka elektryczne z termostatami, trzy stoły marmurowe, termę elektryczną 81, reflektory i lampy stołowe kreślarskie, dwie sztalugi, aparat do nawilżania powietrza (MW5), odkurzacz i rozpylacz ogrodniczy, cztery palniki benzynowe, narzędzia ślusarskie, blacharskie i stolarskie. W najbliższej przyszłości przewiduje się zamontowanie urządzeń gazowych oraz galwanicznych; są one niezbędne przy konserwacji eksponatów metalowych. Dla pracowni malarstwa przewiduje się wykonanie prasy oraz stołu dublażowego próżniowego z instalacją ogrzewczą. Wyposażenie laboratorium jest również niewystarczające.

Mimo tych wszystkich trudności cała nasza troska i trud skupiają się na jednym podstawowym zagadnieniu: zachowania i przedłużenia życia wielu zabytkom w nie zmienionej formie, udostępnienia ich współczesnym i przekazania następnym pokoleniom.

mgr Zofia Śliwianka-Dziurawcowa
Muzeum Okręgowe
Rzeszów

THE CONSERVATION DEPARTMENT IN DISTRICT MUSEUM, RZESZÓW

In District Museum, Rzeszów in 1951 has been established the conservation department whose activities not only include the care over collections of the Rzeszów Museum, but also over the objects in regional museums under its guidance. It deserves to be indicated here that the scope of work of such a department is characterized by a very wide range of problems and conservation activities involved. This will become still more obvious if one takes into

account the variety of materials from which are executed the objects forming the museum property as, for instance, the canvas paintings, sculptures, the pieces belonging to the category of decorative art and in addition those representing typical samples of ethnographic or archaeological lines. Apart from their normal jobs the conservators are responsible for methods applied at securing the objects and besides are acting as advisers.