

Ignacy Płazak

Prace remontowo-konserwatorskie w pałacu pszczyńskim : problem rekonstrukcji barokowych elewacji

Ochrona Zabytków 24/3 (94), 197-203

1971

Artykuł został zdigitalizowany i opracowany do udostępnienia w internecie przez Muzeum Historii Polski w ramach prac podejmowanych na rzecz zapewnienia otwartego, powszechnego i trwałego dostępu do polskiego dorobku naukowego i kulturalnego. Artykuł jest umieszczony w kolekcji cyfrowej bazhum.muzhp.pl, gromadzącej zawartość polskich czasopism humanistycznych i społecznych.

Tekst jest udostępniony do wykorzystania w ramach dozwolonego użytku.

IGNACY PŁAZAK

**PRACE REMONTOWO — KONSERWATORSKIE W PAŁACU PSZCZYŃSKIM
(PROBLEM REKONSTRUKCJI BAROKOWYCH ELEWACJI)**

Spośród szeregu ocalałych ze zniszczeń wojennych rezydencji magnackich na Górnym Śląsku do najokazalszych należy pałac w Pszczyńcu (il. 1). Pierwotny zamek o charakterze obronnym, rozbudowano zapewne w latach 1424—1433 za czasów Heleny Korybutówny¹. Była to budowla trójskrzydłowa, ze znacznie krótszym, odchylnym minimalnie na zewnątrz od osi skrzydłem wschodnim oraz czworoboczną wieżą przy południowo-wschodnim narożniku skrzydła zachodniego. Taki układ dziś jeszcze jest stosunkowo łatwy do odczytania, z wyjątkiem nieistniejącej już wieży rozebranej częściowo w r. 1689 oraz końcowej partii skrzydła zachodniego mieszczącego obszerną salę. Renesansowa przebudowa za czasów ordynacji Karola Promnitzza (1568—1591) ujednoliciła bryłę zamku przez wydłużenie skrzydła wschodniego od strony południowej. Dość dokładny jego opis z tego okresu zachował się w Urbariuszu z 1629 r., wedle którego był on budowlą trójskrzydłową, dwupiętrową, z trójkondygnacyjnym dziedzińcem arkadowym pośrodku². Dziedziniec ten był częściowo zamknięty krużgankiem filarowym od strony południowej, co znalazło potwierdzenie w zidentyfikowanym ostatnio przez autora wspólnie z A. Obornym, autorem monografii pałacu pszczyńskiego, rzucie przyziemia zamku w archiwum pszczyńskim³. Po pożarze w r. 1679, który zniszczył przede wszystkim część środkową, już w następnym roku rozpoczęto odbudowę na zlecenie Baltazara Adama Promnitzza⁴. Prowadzący prace budowlane Consilio Milius zastąpił zniszczone skrzydło środkowe ślepą ścianą z arkadami (galeriami).

Przebudowę pałacu w stylu barokowym prowadzono w latach 1734—1767, pod kierunkiem Chrystiana Jahne przy współdziałaniu Michała Clementa z przerwą spowodowaną pożarem (1737 r.), który poważnie opóźnił roboty.

W czasie przebudowy ponownie wybudowano skrzydło środkowe z sienią przelotową na osi oraz loggią arkadową na I piętrze od strony południowej. Arkady bocznych skrzydeł zastąpiono ścianami, a elewacje rozczłonkowano pilastrami⁵.

Zapewne w tym czasie rozebrano także galerię filarową zamykającą dziedziniec od strony południowej. Z tego okresu zachowały się do naszych czasów jedynie sypialnia i niewielki buduar na pierwszym piętrze skrzydła zachodniego z bogatą dekoracją rokokową oraz drewniane schody łączące I i II piętro w skrzydle wschodnim.

W latach między 1830 a 1864 prace budowlane polegały na uporządkowaniu otoczenia pałacu głównie po stronie południowej przez wyburzenie budynków gospodarczych oraz dobudowanie parterowych tarasów na przedłużeniu skrzydeł bocznych (przy skrzydle zachodnim na pozostałościach jego wcześniejszych partii).

Ostatnia wielka przebudowa pałacu miała miejsce w latach 1870—1874, prowadzona przez francuskiego architekta Aleksandra Destailleura i architekta pruskiego Leyendeckera. W jej wyniku zmianom uległ wygląd elewacji i dachów oraz bryła budowli przez poszerzenie w głąb (w kierunku pd.) skrzydła środkowego, w którym umieszczono piętrową salę zwierciadlaną oraz główną klatkę schodową. Główne wejście do pałacu przeniesiono ze strony południowej na północną. Prawie wszystkie wnętrza otrzymały nową dekorację.

Niemal bezpośrednio po zakończeniu działań wojennych pałac przeznaczony został na składnicę muzealną, w której gromadzono i zabezpieczano cenniejsze eksponaty (głównie z za-

¹ A. Oborny, *Dzieje budowy pałacu w Pszczyńcu* (maszynopis).

² Urbarj und Grundt Buch Auff alle und iede Einkomben der Herrschaft Pless..., 1629 (Archiwum Książąt Pszczyńskich, V-5).

³ Archiwum Książąt Pszczyńskich, XII — 764 i 765.

⁴ Schaefer, „Chronik der freien Standes Herrschaft und seit 1827 des Fürstenthums Pless” (Archiwum Książąt Pszczyńskich, I-73) A. Oborny, o.c.

⁵ A. Oborny, o.c.

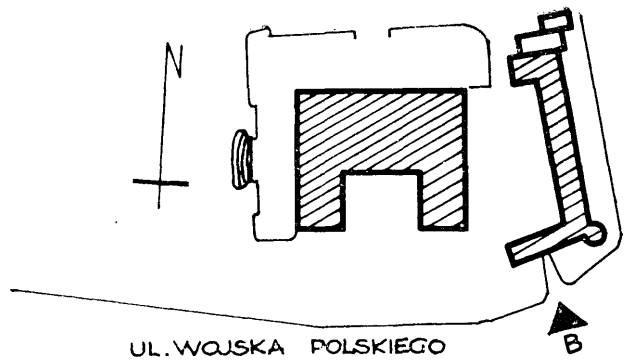
kresu meblarstwa i malarstwa) z opuszczonych siedzib poniemieckich z terenu województwa katowickiego, obejmującego wówczas także Opolszczyznę. Równocześnie przystąpiono do organizacji wnętrz muzealnych, które udostępniono zwiedzającym już w 1946 roku.

Szczupłość kredytów w pierwszych latach powojennych zezwalała jedynie na wykonanie drobnych prac remontowych, jak naprawa i częściowa wymiana pokrycia dachowego budynku oraz założenie centralnego ogrzewania w pomieszczeniach parteru. Prace te miały jednakże charakter doraźny i dorywczy, nie zawsze zgodny z wymogami konserwatorskimi. Uległa wówczas np. uszkodzeniu wykładzina kamienna ścian głównego hallu przez montowanie grzejników oraz przemalowano pozorne sklepienie sali lustrzanej. W latach 1959—1960 przeprowadzono malowanie wszystkich sal wystawowych oraz zreorganizowano ekspozycję muzeum.

Trwające prawie sto lat, bo na dobrą sprawę od czasu ostatniej przebudowy pałacu, zaniedbania w zakresie prac remontowych skłoniły dyrekcję muzeum do podjęcia starań o uzyskanie odpowiednich kredytów na remont. Spotkały się one z pełną aprobatą i poparciem Wydziału Kultury Prezydium Wojewódzkiej Rady Narodowej w Katowicach. Na przełomie lat 1962—1963 opracowano ogólne założenia prac remontowo-konserwatorskich, które objęły również przystosowanie obiektu na potrzeby muzealne. Rozpoczęte w roku 1963 roboty prowadzone były w całości z kredytów Wojewódzkiego Konserwatora Zabytków w Katowicach, a głównym ich wykonawcą został krakowski Oddział Pracowni Konserwacji Zabytków.

W pierwszym etapie przeprowadzono roboty najpilniejsze, a więc likwidację zagrzybienia, co spowodowało wymianę stropów i posadzek w dwóch pomieszczeniach, przebudowę i wymianę instalacji elektrycznej oraz remont pokrycia dachowego. Przy okazji przebudowy instalacji elektrycznej wprowadzono również oświetlenie zewnętrzne elewacji pałacu. Spełnia ono dwójką funkcję: dzięki skrzyżowaniu smug świetlnych reflektorów, rozmieszczonych w narożach tarasów, w sposób równomierny i dyskretny podświetla bryłę budowli z jednocześnie zagubianej sylwetki wysokich mansardowych dachów, oraz zwiększa bezpieczeństwo muzeum. Pragnąc utrzymać dotychczasowy charakter pokrycia dachu, ze względu na niemożność nabycia odpowiednich płyt łupkowych, zdecydowano się na przekrycie jego wewnętrznych, najmniej widocznych połaci blachą cynkową, a odzyskanym materiałem uzupełnić połacie zewnętrzne.

Z kolei przystąpiono do zadania najtrudniejszego, a mianowicie do założenia instalacji cen-



1. Pszczyna, pałac, plan schematyczny. B. — „Brama Wybrańców”

1. Pszczyna, Pałace — Draft plan; B — „Gate of those Privileged”

tralnego ogrzewania. Poprzedni system ogrzewania wnętrz pałacu, wprowadzony w różnych okresach czasu, nie był jednolity. Pomieszczenia parteru oraz drugiego i trzeciego piętra ogrzewane były piecami kaflowymi, częściowo w połączeniu z wbudowanymi w nie kominakami. We wnętrzach reprezentacyjnego pierwszego piętra wprowadzono obok kominków o bogatych obudowach z marmuru ogrzewanie parowe, instalując je w kanałach umieszczonych w dolnych partiach ścian i częściowo w podłogach, stanowiących w pewnych odcinkach być może pozostałość wcześniejszego ogrzewania powietrznego, które zapewne niegdyś zamek posiadał. Dążąc do ujednolicenia systemu ogrzewania w całym budynku, zdecydowano się na ogrzewanie wodne za pomocą grzejników, umieszczonych we wnękach wykutych pod oknami (parter i drugie piętro), izolowanych od strony zewnętrznej płytą polistyrenową, oraz w przyokiennych partiach posadzek na pierwszym piętrze. W salach drugiego piętra zastąpiono bezstyłowe, nowsze piece kaflowe zabytkowymi, sprowadzonymi z innych obiektów, pozostawiając w niektórych salach wartościowsze, o cechach klasycystycznych. Spełniają one jedynie rolę dekoracyjną, czy raczej ekspozycyjną. W celu uniknięcia uszkodzenia bogatych dekoracji stiukowych faset sal pierwszego piętra, które powstałyby przy przekuciach bruzd dla umieszczenia w nich przewodów ogrzewczych, postanowiono wprowadzić niejako dwuwarstwowy układ instalacji: parter i pierwsze piętro zasilane rozdzielaczem dolnym oraz piętro drugie i trzecie zasilane podziałem górnym. Sprawą dyskusyjną były osłony grzejnikowe. Ze względu na różnorodny charakter wnętrz oraz niejednolite rozmieszczenie kaloryferów wprowadzono różne typy osłon. W salach pierwszego piętra i częściowo parteru osłonięto grzejniki metalowymi kratami, natomiast w pomieszczeniach drugiego piętra wprowadzono typ zawieszonej ścianki drewnianej, nawiązującej oprofilowaniem do podziałów boazerii ścian.

Montaż instalacji centralnego ogrzewania i wodno-kanalizacyjnej spowodował nieuchronne przy tego rodzaju robotach częściowe uszkodzenia elementów boazerii, ścian, a nawet bogato zdobionych stiukami faset stropowych. Renowacja pociągała więc za sobą wykonanie różnorodnych prac stolarskich, sztukatorskich i wreszcie malarskich. Przy okazji u nasady faset w pomieszczeniach drugiego piętra wprowadzono montaż rur służących do zawieszania na ścianach obrazów. Wszystkie parkiety i posadzki, poważnie uszkodzone mechanicznie i powysychane poprzez działanie powietrza o znacznie niższym, niż dotychczas, stopniu nawilgocenia, również objęto gruntowną renowacją.

W zakresie robót kamieniarskich dokonano napraw marmurowych obramień kominkowych, uzupełniono ubytki i odczyszczono główną klatkę schodową. Nową okładzinę z marmuru uzyskały boczne schody w skrzydle wschodnim. Gruntownemu remontowi poddano również balustrady tarasów. Szereg brakujących elementów zdobniczych wykonanych z brązu, jak klamki, szyldy, rozety oraz uchwyty do firan i portier, uzupełniono odlanymi egzemplarzami wg zachowanych wzorów.

Odrębnym zagadnieniem była konserwacja rokokowych wnętrz na pierwszym piętrze zachodniego skrzydła, tj. sypialni, niewielkiego owalnego buduaru oraz sąsiadującej z nim marmurowej łazienki. Poważnie osłabioną zębem czasu i uszkodzeniami mechanicznymi bogatą dekorację tych wnętrz, złożoną z girland, liści akantu, rocailów i kratki regencyjnej, wykonaną z drewna i stiuku, odczyszczono, uzupełniono i powtórnie pozłociono. Renowacji poddano również lustra, z których część ponownie srebrzono, a inne wymieniono na nowe.

W pokoju klasycystycznym o wystroju z początku XIX w., który uprzednio stanowił wraz z garderobą dawny teatr książęcy, musiano niemal w całości zrekonstruować posadzkę, zniszczoną przez zagrzybienie. Płyciny ścian wyłożono tkaniną w typie klasycystycznym w miejsce uprzedniego, prowizorycznie wprowadzonego, jedwabiu chińskiego. Zrekonstruowano również narożne lustrzane nisze. W narożnym salonie „szarym” wyłożono drewniane ornamenty rocailowe, zgodnie z ich pierwotnym wyglądem. Prace malarskie objęły malowanie stropów i sklepień, ścian oraz stolarki drzwiowej i okiennej. Wymagały one poważnych zabiegów przygotowawczych, polegających głównie na odczyszczeniu (zmyciu) wcześniejszych warstw malarskich, przede wszystkim z ornamentów, dzięki czemu odzyskały one choć częściowo pierwotny subtelny rysunek. Ponadto w licznych partiach pęknięć gipsowej wyprawy należało wykuć bruzdy i — po uzupełnieniu — lustra ścian poddać gruntownemu gładzeniu. W kolorystyce wnętrz na ogół nawiązano do

wcześniejszych rozwiązań, wprowadzając jaśniejszą, bardziej pastelową tonację, z dyskretnym zróżnicowaniem podziałów ramowych i ornamentyki.

Roboty wodno-kanalizacyjne objęły doprowadzenie do wszystkich kondygnacji wody zimnej i ciepłej, instalację hydrantów przeciwpożarowych oraz pokaźne zwiększenie liczby sanitariów. Przeprowadzono także budowę nowej kanalizacji zewnętrznej i odczyszczanie istniejących kanałów ściekowych. Przewidziano również instalację sygnalizacji alarmowej, zabezpieczającej zbiory przed kradzieżami.

Zaprojektowano też uporządkowanie bezpośredniego otoczenia pałacu, częściowo już zrealizowane na tarasach od strony zachodniej i północnej. Stanowi ono w pewnym stopniu rekonstrukcję wcześniejszych założeń, włącznie z półgwieździstym klombem kwiatowym, który odtworzono na rozległym dywanie trawnikowym przed fasadą północną (w miejscu jego pierwotnego usytuowania po stronie zachodniej).

W opracowanym projekcie uwzględniono następujące momenty:

- 1) zmianę kierunku ruchu zwiedzających z wejściem od strony rynku przez Bramę Wybrańców na dziedziniec wschodni, a następnie południowy — do wejścia głównego w sieni pałacu; wyjście — po zwiedzeniu muzeum — przez bramę na taras północny;
- 2) ze względu na bezpieczeństwo zbiorów muzealnych cały teren bezpośredniego otoczenia pałacu jest udostępniony publiczności tylko w godzinach otwarcia muzeum. Wmontowane bramy zamkną dziedziniec wschodni, południowy i tarasy od strony północnej i zachodniej.
- 3) na terenie przed Bramą Wybrańców zrekonstruowano zarys dawnej fosy po obu stronach wejścia, z przepruciem arkad przepływowych pod nimi. Zagłębienie fosy zazieleniono nisko strzyżonym trawnikiem;
- 4) nawierzchnia dziedzińca wschodniego wyłożona zostanie wykładziną kamienną i ożywna dywanikami trawnikowo-kwiatowymi (na wzór tarasów) oraz owalnym klombem kwiatowym pośrodku, z wykorzystaniem pionowego akcentu rosnącej lipy;
- 5) zasadniczy element dziedzińca południowego stanowi obszerny plac z dominującym akcentem starego kasztanowca, z dojściem do bramy głównej i rozchodzącymi się w kierunku wschodnim i zachodnim łagodnymi łukami żwirowymi alejami. Partie dziedzińca bezpośrednio przyległe do elewacji ozdobione będą prostokątnymi dywanami kwiatowymi, również w nawiązaniu do istniejących już na tarasach;
- 6) teren od ulicy Wojska Polskiego, po usunięciu samosiewów, rozwiąże się w formie skarpy z dywanem trawnikowym, ożywionym ozdobnymi krzewami.



2. Pszczyna, pałac, widok elewacji południowej wg litografii E. Depoix'a z r. 1864

2. Pszczyna, Palace — South façade after lithography by E. Depoix dated 1864



3. Pszczyna, pałac, widok elewacji wschodniej i częściowo południowej. Na pierwszym planie częściowo zakryta drzewami „Brama Wybrańców” wg litografii E. Depoix'a z r. 1864

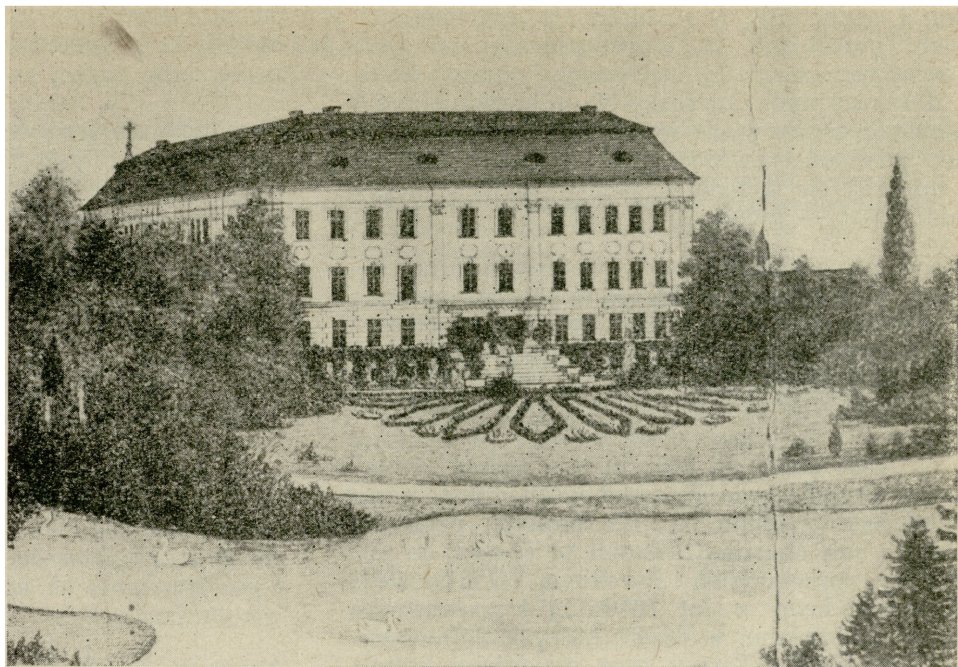
3. Pszczyna, Palace — East façade and the partial view of south façade. In the foreground may be seen the „Gate of those Privileged”, partly covered by trees; after lithography by E. Depoix dated 1864

Mająca nastąpić bezpośrednio po remoncie wewnątrz druga faza prac, a mianowicie renowacja elewacji pałacu, stanowi dobrą okazję do rozważenia możliwości przywrócenia ich stanu sprzed ostatniej wielkiej przebudowy, przeprowadzonej w latach 1870—1874, która w poważnym stopniu zniekształciła wygląd pszczyńskiej rezydencji. Możliwość taką stwarza zachowany materiał ikonograficzny w postaci trzech widoków pałacu z roku 1864, wykonanych przez Emila Depoix'a (il. 2, 3, 4). Przedstawione są one (między kilkoma innymi) na jednym arku-

szu papieru o formacie 62,8 × 73,8 cm, wykonane techniką litografii barwnej, dodatkowo ręcznie podkolorowane. Ukazują w sposób wierny i dokładny trzy elewacje pałacu z okresu po jego przebudowie barokowej z lat 1734—1767. Dla ścisłości trzeba odnotować niewielkie zmiany, jakie wprowadzono pomiędzy przebudową a momentem wykonania rysunków — są to wysunięte na południe partery skrzydeł tworzące — już dziś nieistniejące — tarasy, oraz przeszklona ścianka zasłaniająca okna I piętra w elewacji południowej. Widoki prezentują bu-

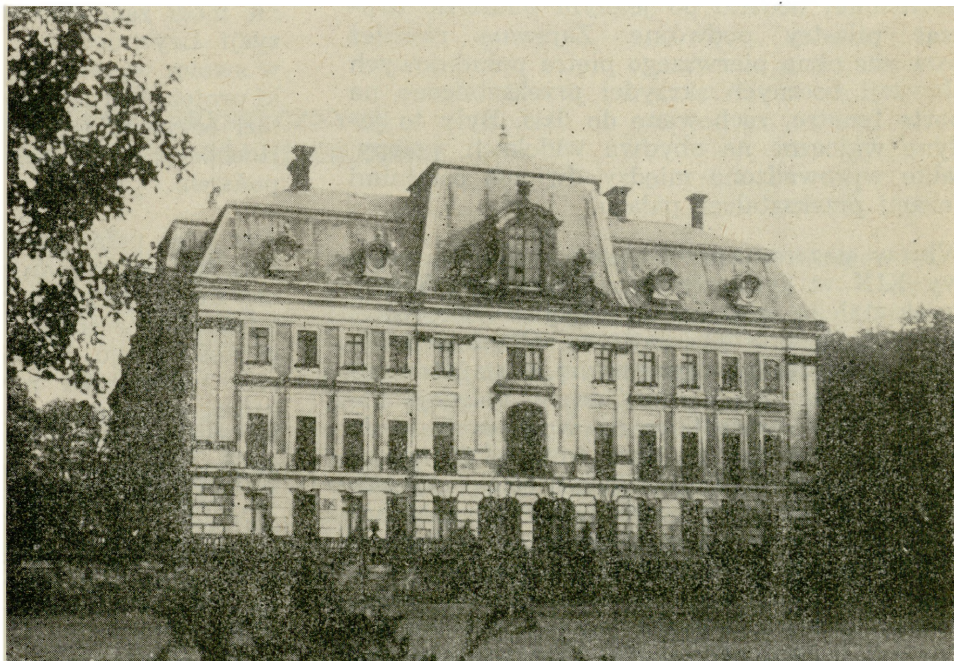
4. Pszczyna, pałac, widok elewacji zachodniej wg litografii E. Depoix'a z r. 1864

4. Pszczyna, Palace — South façade, after lithography by E. Depoix dated 1864



5. Pszczyna, pałac, widok elewacji zachodniej, stan obecny (Fot. J. Płazak)

5. Pszczyna, Palace — West façade in its actual state of preservation



dowlę jednolitą pod względem stylistycznym, o spokojnych, prawie klasycystycznych formach, charakterystycznych dla nurtu umiarkowanego baroku. Alojzy Oborny dopatruje się podobieństwa ówczesnej sylwety pałacu pszczyńskiego z Gimnazjum Krzyżowców we Wrocławiu (ob. Ossolineum) oraz z zamkami zaborskim i żarskim⁶. Krąg tych analogii można poszerzyć o szereg budowli z terenów bliższych, jak np. rezydencje w Bycinie, Pniowie, czy Sośnicowicach. Wreszcie pałac powiązany był pod względem stylistycznym ze swoim bezpośrednim otoczeniem, jak kościół ewange-

licki, oficyna i szereg kamienic w rynku. Wszak autorem tych budowli oraz planów przebudowy Pszczyny po jej pożarze w 1748 r.⁷ był także Chrystian Jahne, twórca barokowej przebudowy pałacu.

Pewne, minimalne zresztą, różnice w rozwiązaniu strony dekoracyjnej elewacji południo-

⁶ A. Oborny, o.c.

⁷ Stanisław Łoza, „Architektura i budownictwo w Polsce”, Warszawa 1954, s. 135.

wej i wschodniej w stosunku do dwu pozostałych, polegające na wprowadzeniu w tych pierwszych bardziej ozdobnych opraw okien i dekoracyjnych kartuszy w międzyokiennych partiach środkowych ryzalitów, wyjaśnia fakt, że były one zwrócone w kierunku miasta i mieściły się w nich wejścia do pałacu (w południowej — główne).

Harmonijną jedność bryły w rozwiązaniu elewacji południowej zakłócają w poważnym stopniu widoczne na rysunku zbyt wysokie i monumentalne tarasy, bardziej pasujące do twierdzy niż do osiemnastowiecznego pałacu. Sprawę wyjaśnia inny, wcześniejszy widok pałacu od strony południowo-wschodniej, pochodzący z ok. 1830 roku, na którym owe tarasy, stanowiące przedłużenie skrzydeł wschodniego i zachodniego o jedną oś, nie istnieją, podobnie zresztą jak obecnie. Stanowi to dowód, że pomiędzy przebudową barokową (1734—1767) a przebudową z lat 1870—1874 prowadzono prace budowlane, w czasie których dobudowano wymienione tarasy oraz zmieniono kształt lukarn dachowych. Ponadto w ryzalicie fasady wschodniej dodano po jednym pilastrze, tworząc pilastry podwójne. Zapewne również wówczas okna pierwszego piętra południowych elewacji bocznych skrzydeł przekształcono na porte fenetre, zachowane do dziś. Były to jedyne widoczne na obydwu widokach zmiany, jakie wprowadzono między dwiema ostatnimi fazami przekształceń pałacu.

Wbrew pozorom przebudowa z drugiej połowy XIX w. tylko w sposób powierzchowny zniekształciła zewnętrzny wygląd barokowej budowli. Zniekształcenia te są stosunkowo łatwe do usunięcia, przynajmniej w najistotniejszych elementach (il. 4). Zmiany polegają bowiem przede wszystkim na wprowadzeniu do wszystkich elewacji między oknami I i II piętra sporych partii nietynkowanych ścian z jasnoczerwonej cegły, niezwykle potężnych mansard dachowych w fasadach wschodniej, zachodniej i północnej oraz po dwie nieco mniejsze w dachach skrzydeł bocznych. Mansardy te, mieszczące dużych rozmiarów okna w pseudobarokowych obramieniach, dodatkowo zaakcentowane wielkimi kamiennymi kwiatonami i szpicem, bardziej przypominają pruskie pikielhauby, niż jakkolwiek element architektoniczny. Inny również kształt i oprawę nadano niewielkim, skromnym mansardom bocznym, przerabiając je na owalne okna ujęte w bogate, zbyt ciężkie obramienia. Usunięto ponadto opaski okien pierwszego i drugiego piętra oraz zdobienia między nimi. W miejsce podwójnych narożnych pilastrów w skrzydłach bocznych wprowadzono boniowania sięgające nasady dachu, podobnie jak w elewacji wschodniej, gdzie

ponadto zastąpiono trójkątny przyczółek lukarną. Dalsze przekształcenia są już mniej dostrzegalne, albo raczej — mniej rażące.

Proponowane przywrócenie zewnętrznego wyglądu pałacu pszczyńskiego z okresu baroku nie przewiduje oczywiście jego pełnej rekonstrukcji. Chodzi przede wszystkim o przeprowadzenie stosunkowo łatwych i niezbyt kosztownych zabiegów konserwatorskich, które pozwoliłyby usunąć bardzo niekorzystne zmiany wprowadzone przez Leyendeckera w elewacjach pałacu. Nie był nimi zachwycony już Destailleur, główny projektant przebudowy pałacu, który w liście z dnia 9 lipca 1872 roku tak pisał do księcia:

*„...otrzymałem projekt Leyendeckera dotyczący fasady z którego nie jestem zadowolony bez poradzenia się Was. Leyendecker projektuje zastąpienie pilastrów narożnych boniowaniem i pozostawienie na fasadzie dużych partii cegły nietynkowanej”*⁸.

Nic dziwnego że Destailleur, wybitny architekt i teoretyk o wysokiej kulturze artystycznej, nie mógł zaaprobować bezwartościowej propozycji Leyendeckera, jakże pysznej i butnej w swoim wyrazie. Niestety, zrealizowano pruski projekt⁹ pruskiego budowniczego, który znalazł oczywiście uznanie i poparcie w oczach Hochberga, gorącego zwolennika pruskiego państwa.

Jest więc pałac pszczyński w obecnym wyglądzie tworem zupełnie obcym na naszym gruncie, nie mającym odpowiednika nawet w dziewnastowiecznej architekturze pałacowej górnośląskiego regionu, nie pozbawionej przecież naleciałości niemieckich. Rekonstrukcja, której celowości a nawet konieczności nie trzeba chyba dalej uzasadniać, mogłaby zdaniem autora ograniczyć się do następujących prac: 1) zatynkowania ceglanych partii muru w elewacjach z przywróceniem dekoracji płycinowo-kartuszonej oraz obramień okiennych; 2) usunięcia boniowań z narożników skrzydeł bocznych i wprowadzenia na ich miejsce pierwotnych podwójnych pilastrów; 3) usunięcia obecnych mansard dachowych z przywróceniem ich wyglądu z okresu baroku, włącznie z trójkątnym przyczółkiem w elewacji wschodniej.

Realizacja nakreślonego programu przywróci tak ubogiemu w zabytki wysokiej klasy regionowi wartościowy obiekt, integralnie związany z rodzimym krajobrazem.

mgr Ignacy Płazak
Muzeum Wnętrz Zabytkowych
Pszczyna

⁸ cyt. wg: A. Oborny, o.c.

⁹ Twierdzenie W. Krausego (w:) „Grundriss eines Lexikons Bildender Künstler und Kunsthandwerker

in Oberschlesien”, t. I, Opole 1933, s. 63, jakoby Leyendecker był architektem francuskim nie znajduje potwierdzenia w materiałach źródłowych.

THE REPAIR AND RESTORATION WORKS ON THE PALACE AT PSZCZYNA (PROBLEMS INVOLVED IN REBUILDING OF BAROQUE FAÇADES)

As to its existence the original castle at Pszczyna may be dated as early back as to the first half of the 15th century. Within the compass of centuries it underwent several reconstructions the last of whom, accomplished about the middle of the 18th century, has shaped its basic Baroque forms that were preserved up to our times. However, both the Baroque pattern of its façades and the shape of roofings were corrupted by further reconstructions dating from the second half of the 19th century.

Basing on lithographies by E. Depoix of 1864 and other pictorial and archival documentation it is possible to fairly easily reconstitute the palace's Baroque

façade. The opportunity of actually conducted relatively large as to their scope repair and maintenance works on the palace in question furnishes a possibility to make every attempt to remove the nineteenth-century reconstructions and to restore its eighteenth-century appearance.

The above repair and maintenance works have also comprised the interiors, now housing the museum, as well as those aimed at re-shaping of the palace immediate environment where the green areas are to be newly designed, according to ancient patterns found in pictorial documentation.

JAN GÓRAK

PROBLEMY OCHRONY ZABYTKÓW RURYSTYCZNYCH NA PRZYKŁADZIE WSI PAŃKÓW W WOJ. LUBELSKIM

Art. 5 pkt. 2 Ustawy z dnia 15 lutego 1962 r. o ochronie dóbr kultury i o muzeach stanowi, że przedmiotem ochrony prawnej mogą być m.in. „typowe układy zabudowy osiedli wiejskich”.

Wydany w roku 1964 „Spis zabytków architektury i budownictwa” obejmuje ogółem we wszystkich 4 grupach klasyfikacyjnych 36262 zabytki, głównie architektury i budownictwa, ale też i układy urbanistyczne. Spis wymienia zaledwie 21 układów przestrzennych lub zespołów zabudowy wsi, i to jedynie z 5 województw na 17 istniejących w Polsce, nie licząc 2 układów specjalnych, w woj. kieleckim zespołu kamiennej zabudowy Nowej Wsi i w woj. łódzkim układu przestrzennego d. klucza łyszkowskiego.

W niezastąpionej do dziś pracy B. Zaborskiego¹ przyjęto 15 zasadniczych typów wsi, w zależności od ich ukształtowania przestrzennego ujętych w czterech grupach: I — wsie pochodzące sprzed kolonizacji niemieckiej, II — wsie

pochodzące z kolonizacji na prawie niemieckim, scalania i parcelacji nowożytnej, III — wsie pochodzące przeważnie z osadnictwa północno-polskiego w XIV i XVI w., IV — wsie samotnicze, czyli złożone z samotni. Typologia B. Zaborskiego jest oczywiście sprawą dyskusyjną, co zresztą wcale nie umniejsza jej ogromnej wartości. Stwierdzić wszakże należy występowanie 11 typów układów przestrzennych wsi, zupełnie wyraźnie się różniących, omawianych i analizowanych przez najwybitniejszych znawców problematyki², a więc niewątpliwie bezspornych.

Pomijając kryteria, będące podstawą klasyfikacji układów zabudowy osiedli wiejskich, czyli upraszczając — kształty wsi, ich genezę oraz zmiany w czasie, będą to następujące typy wsi (il. 1; w nawiasach — regiony o dominującym w przybliżeniu występowaniu): okolnica (typ bardzo rzadki), owalnica (Pomorze, Poznańskie), przydrożnica lub ulicówka (Lubelskie, Kieleckie, Śląsk), wielodrożnica (Kra-kowskie), widlica (Lubelskie), łańcuchówka —

¹ Bogdan Zaborski, *O kształtach wsi w Polsce i ich rozmieszczeniu*, Kraków 1927.

² Stanisław Arnold, *Geografia historyczna Polski*, Warszawa 1951. Józef Burszta, *Od osady słowiańskiej do wsi współczesnej*, Wrocław 1958. Władysław Czarnecki, *Planowanie*

miast i osiedli. Tom II. Wiadomości ogólne. Planowanie przestrzenne, Warszawa 1965. Franciszek Piaśnik, *Krótki zarys historii architektury*, wyd. II, Warszawa 1957. Andrzej Rzymkowski i Mieczysław Chowaniec, *Planowanie i budownictwo osiedli wiejskich*, Kraków 1956.