

# Przemysław Maliszewski, Henryk Andrulewicz, Andrzej Łotysz

---

## Dział Zabytków Architektury i Urbanistyki ODZ

---

Ochrona Zabytków 24/4 (95), 234-244

---

1971

Artykuł został zdigitalizowany i opracowany do udostępnienia w internecie przez Muzeum Historii Polski w ramach prac podejmowanych na rzecz zapewnienia otwartego, powszechnego i trwałego dostępu do polskiego dorobku naukowego i kulturalnego. Artykuł jest umieszczony w kolekcji cyfrowej [bazhum.muzhp.pl](http://bazhum.muzhp.pl), gromadzącej zawartość polskich czasopism humanistycznych i społecznych.

Tekst jest udostępniony do wykorzystania w ramach dozwolonego użytku.

PRZEMYSŁAW MALISZEWSKI  
HENRYK ANDRULEWICZ  
ANDRZEJ ŁOTYSZ

## DZIAŁ ZABYTKÓW ARCHITEKTURY I URBANISTYKI ODZ

### OGÓLNA CHARAKTERYSTYKA DZIAŁU

Dział Zabytków Architektury i Urbanistyki jest — biorąc pod uwagę obsadę personalną, ilość i różnorodność zbiorów — najbardziej rozbudowanym działem Ośrodka. Jest to zrozumiałe, gdy zważy się jego zadania, wynikające z aktualnych potrzeb dokumentacji konserwatorskiej dla zabytków architektury, budownictwa i urbanistyki. Ten rodzaj zabytków, zwany najogólniej nieruchomymi, jest najbardziej eksponowany w odczuciu społecznym. Wszelkie uszczuplenia jego ilości oraz naruszenia stanu zachowania spowodowane ostatnią wojną, później przemianami społeczno-gospodarczymi kraju, wreszcie ostatnio niesłychanie ekspansywną, nie mającą precedensu w historii urbanizacją i rozwojem budownictwa — postawiły przed służbą konserwatorską w szerokim tego słowa pojęciu ogromne zadania. Odbudowa ze zniszczeń wojennych i opieka nad tym, co zostało zachowane, a także konieczność zachowania w dokumentacji tego, co ginie z różnorodnych przyczyn na naszych oczach — stworzyły konieczność uchwycenia w szybkim tempie naszego stanu posiadania zabytków architektury, budownictwa i urbanistyki w dokumentacji podstawowej, usystematyzowania jej, selekcji i udostępnienia w postaci publikacji tym wszystkim, którzy są powołani do opieki nad zabytkami, którzy są w tym zainteresowani lub być powinni. Zadaniu temu stara się sprostać w wąskim, wyznaczonym statutem Ośrodka i aktualnymi potrzebami zakresie Działu Zabytków Architektury i Urbanistyki ODZ.

Do tych celów została dostosowana struktura i obsada personalna działu. Kierownictwo do roku 1966 spoczywało w rękach mgr Marii Charytańskiej, a od tego czasu do chwili obecnej funkcję tę pełni mgr Przemysław Maliszewski. Dział posiada trzy pracownice: Architektury (mgr Maria Pietrusińska i mgr Mariusz Wituski), Urbanistyki (mgr Henryk Andrulewicz) i Fototekę (mgr Andrzej Łotysz). Jest rzeczą oczywistą, że przy tak szczupłej obsadzie personalnej dział nie mógłby własnymi siłami

wykonywać tych wszystkich zadań, które winien spełniać. Stąd konieczność współpracy z osobami lub instytucjami związanymi przez swe umiejętności lub zadania z konserwatorstwem czy — szerzej — z historią architektury i urbanistyki polskiej. Współpracowników działu można podzielić na trzy grupy: pierwsza, to osoby pomagające stałym pracownikom działu przy kolejnych pracach; druga, to grupa osób lub instytucji wykonujących na zlecenie działu podstawowe prace ewidencyjne lub inwentaryzacyjne, zazwyczaj w terenie; trzecia wreszcie to osoby, zespoły osób lub instytucje współpracujące z działem w charakterze autorów, rzeczoznawców itp. Ten tryb pracy, umożliwiający wykorzystanie najbardziej wykwalifikowanych fachowców z różnych dziedzin do różnych celów — w zależności od aktualnie wykonywanych zadań, zapewnia, jak się wydaje, właściwą jakość wynikom prac. Dla przykładu wystarczy wymienić, że Dział współpracuje z urzędami konserwatorskimi lub ich biurami dokumentacji zabytków, Pracowniami Dokumentacji Historycznej PKZ, właściwymi wydziałami politechnik, z działem współpracują pracownicy i członkowie Instytutu Sztuki PAN, uniwersyteckich instytutów sztuki, muzeów, Związku Polskich Artystów Fotografików itd. Bezpośrednią władzę ODZ — Zarząd Muzeów i Ochrony Zabytków — reprezentuje jego Wydział Architektury i Urbanistyki, z którym dział Zabytków Architektury i Urbanistyki ODZ ściśle współpracuje, przede wszystkim biorąc udział w posiedzeniach Komisji Konserwatorskiej i przygotowując dla niej żądane materiały.

Jak wspomniano, podstawowym zadaniem działu jest gromadzenie wyjściowych materiałów dokumentacyjnych<sup>1</sup>, takich jak: ewidencje, inwentaryzacje pomiarowe, dokumentacje historyczne, dokumentacje fotograficzne itd., a następnie ich systematyzacja i udostępnianie zainteresowanym<sup>2</sup>. Wybrane zespoły dokumentacyjne są publikowane. Kolejne tematy

tych prac, planowane przeważnie na wiele lat, podejmowane są po uzgodnieniu i zatwierdzeniu przez ZMiOZ, a często na jego bezpośrednie polecenie. W chwili obecnej gromadzone w dziale niektóre podstawowe zespoły dokumentacji ewidencyjnej zostały tak skompletowane, że można mówić o objęciu przez nie pełnego stanu zabytków architektury, budownictwa czy urbanistyki w kraju. Oczywiście nigdy żadna tego typu dokumentacja nie będzie w pełni kompletna i aktualna. Liczba zabytków np. architektury i budownictwa, oceniona obecnie na ca 40000 obiektów, zmienia się nieustannie. Wyburzenia i kompletne przebudowy wydatnie tę ilość pomniejszają, a z drugiej strony obejmowanie opieką konserwatorską coraz to nowych obiektów architektury i budownictwa<sup>3</sup>, czy też czasem odkrycia obiektów jeszcze nie ujętych w żadnych ewidencjach<sup>4</sup> jak gdyby te ubytki uzupełniają, przynajmniej pod względem ilościowym. Wypływa stąd konieczność nieustannych prac przy uzupełnianiu i uaktualnianiu każdej ewidencji. Jest to jeden z podstawowych obowiązków działu tak w chwili obecnej, jak i w przyszłości. Podobnie rzecz się ma ze wszelkiego rodzaju zbiorczymi opracowaniami, których zadaniem jest wartości-

wanie różnych rodzajów zabytków; tracą one po pewnym czasie aktualność z podobnych powodów, o których wyżej wspomniano. I wtedy zachodzi potrzeba dokonania opracowań nowych, lub co najmniej gruntownych errat, których podstawą są w zasadzie uaktualnione dokumentacje różnego typu.

Oprócz wymienionych wyżej prac, które muszą być, jak powiedziano, kontynuowane w przyszłości, dział czeka jeszcze inne zadania, których wypełnienie uzależnione jest od możliwości organizacyjnych i finansowych, gdyż — dla przykładu — wykonywane aktualnie w Pracowni Urbanistyki opracowanie „Miejskie zespoły zabytkowe w Polsce”, czy „Zabytki Architektury i Budownictwa w Polsce” w Pracowni Architektury i Budownictwa, absorbują te pracownice niemal bez reszty. W najbliższych latach po zakończeniu opracowań, zajmujących dział w chwili obecnej, przewiduje się uzupełnienie zbiorów gromadzonych o dokumentacje ewidencyjne dla tych rodzajów zabytków, które ich jeszcze nie mają w tak kompletnej formie, jak architektura czy urbanistyka. Sprawy te zostaną wyjaśnione przy omawianiu zadań i prac poszczególnych pracowni.

## ARCHITEKTURA I BUDOWNICTWO

### EWIDENCJA ZABYTKÓW ARCHITEKTURY I BUDOWNICTWA (tzw. karty zielone)

Karty zielone są podstawową dokumentacją ewidencyjną dla zabytków architektury i budownictwa. Została ona wykonana w pierwszej wersji przy końcu lat pięćdziesiątych, pod bezpośrednim nadzorem ZMiOZ; akcją kierował inż. Feliks Kanclerz. Także w ZMiOZ został opracowany wzór karty. Zawiera ona podstawowe dane administracyjne, historyczne i materiałowe danego obiektu, ponadto jedno lub więcej zdjęć fotograficznych oraz odrębny rzut poziomy z podstawowymi wymiarami (il. 1a, b). Akcją ewidencji został objęty cały kraj. Ponieważ z pewnych względów (jednorazowa dotacja finansowa) musiała ona być zrealizowana w bardzo krótkim czasie, nie było możliwe ustrzeżenie się przed niedociągnięciami, polegającymi na pominięciu zabytków na niektórych terenach i — w pewnych wypadkach — na niewłaściwej jakości uzyskiwanych materiałów. Jest to zrozumiałe, gdy zważy się liczbę ekip inwentaryzatorskich, które musiały wyru-

zyć jednocześnie w teren, a wiadome jest, jak szczupłą kadrą doświadczonych inwentaryzatorów można rozporządzać. Niemniej po raz pierwszy cały kraj został objęty jednolitą ewidencją, wykonaną mniej więcej w jednym czasie. Wykonany i wydany głównie na jej podstawie „Spis zabytków architektury i budownictwa w Polsce”<sup>5</sup> (o czym niżej), a także dalsze sprawdzanie przydatności i jakości zbioru w praktyce ujawniły konieczność jego poprawy, uzupełnienia i stałej aktualizacji. Poprawa i uzupełnienie zostały dokonane w ramach prac działu, od 1967 do 1969 roku. Aktualizacja i drobne uzupełnienia dokonywane są na bieżąco i będą trwały nadal. Działowi udało się zgromadzić grupę stałych, sprawdzonych i doświadczonych inwentaryzatorów, którzy zapewniają właściwą jakość wykonywanych prac. Ewidencja ta jest podstawowym, wyjściowym materiałem dokumentacyjnym dla zabytków architektury i budownictwa w Polsce i na niej opierają się wszelkie następne szersze opracowania. Została uchwycona liczba zabytków na różnych terenach, ich rodzaj i stan zachowa-

<sup>1</sup> Z reguły wszystkie materiały dokumentacyjne wykonywane są w dwóch egzemplarzach, z których jeden przechowywany jest w ODZ drugi przekazywany jest właściwemu Urzędowi Konserwatorskiemu.

<sup>2</sup> Skompletowanie niektórych zespołów dokumentacji (ewidencji zabytków architektury i budownictwa, urbanistyki) powoduje wzmożone zainteresowanie nimi. W roku 1970 ze zbiorów Działu skorzystało ponad 600 zainteresowanych.

<sup>3</sup> Zob. „Problemy Ochrony Architektury Najnowszej (1850—1939)” BMiOZ seria „B” tom XXIX, Warszawa 1971.

<sup>4</sup> Dotyczy to już tylko obiektów mniejszej skali i wartości jak np. budownictwo małomiasteczkowe.

<sup>5</sup> „Spis zabytków architektury i budownictwa w Polsce” BMiOZ seria „A” t. I, Warszawa 1964.

nia. Obecnie przewiduje się dalsze opracowanie zbioru tak, aby było możliwe korzystanie z niego pod kątem różnych potrzeb. Zbiór prowadzony jest w układzie administracyjnym: województwami, w ramach województw powiatami, a dalej miejscowościami w kolejności alfabetycznej; w ramach miejscowości — zgodnie z układem stosowanym w „Katalogu Zabytków Sztuki w Polsce” IS PAN.

#### WERYFIKACJA ZABYTEKÓW ARCHITEKTURY I BUDOWNICTWA

Przez określenie to rozumie się podział zabytków architektury i budownictwa na kilka (w tym wypadku na pięć) grup, w zależności od ich wartości artystycznej, historycznej czy naukowej. Celem weryfikacji było otoczenie opieką w pierwszej kolejności obiektów najcenniejszych, gdyż wiadomą jest rzeczą, że wszystkich zabytków opieką konserwatorską otoczyć się nie uda. Nie pozwolą na to ani możliwości organizacyjno-finansowe służby konserwatorskiej, ani konieczność modernizacji budownictwa w kraju. Dlatego na podstawie Zarządzenia nr 47 Prezesa Rady Ministrów z dnia 6 kwietnia 1959 r. ZMiOZ pismem z czerwca 1960 r. polecił urzędowi konserwatorskiemu przeprowadzenie

weryfikacji na swoich terenach. Dało to rezultaty jedynie częściowe, o różnej wartości. Akcja została podjęta w roku 1961 przez ZMiOZ centralnie; jej wynikiem było opublikowanie przez Ośrodek Dokumentacji Zabytków „Spisu zabytków architektury i budownictwa w Polsce”<sup>6</sup> w roku 1964. Jest to w zasadzie spis adresowy, z podziałem na grupy wartościujące. Jego przydatność, układ i zawartość były w środowisku konserwatorskim poważnie dyskutowane. Nie udało się uniknąć w tym opracowaniu wielu błędów — zbyt niedoskonałe były materiały wyjściowe, aby mogły w pełni zadowolili wszelkie wymagania. Jednak zostało opublikowane po raz pierwszy opracowanie, ujmujące w zasadzie wszystkie zabytki architektury i budownictwa w kraju, co więcej — wprowadzono podział na grupy wartościujące je; miało to niebagatelne znaczenie i dla służby konserwatorskiej i dla innych instytucji zainteresowanych opieką nad zabytkami. Przy opracowaniu tej publikacji udało się zapewnić udział szeregu najlepszych znawców polskiej architektury, jako autorów i opiniodawców. Do-

<sup>6</sup> j.w.

1. Przykład karty ewidencyjnej architektury i budownictwa tzw. karty zielonej, strona główna i odwrocie

Nr	A	B	C	D	E	F	G	H	I	J	K	L	M	N	O	P	R	S	T	U	V	W	X	Y	Z
1. Obiekt zabytkowy DOM, UL. ŻEROMSKIEGO 15													2. Miejscowość KONIECPOL-CHYZASTÓW												
3. Wiek XIX		4. Snpł		5. Kubatura m <sup>3</sup> 125		6. Powierzchnia w m <sup>2</sup> a) zabudowa b) ogrody		50		20. Przynależność administracyjna a) województwo KIELCE b) powiat WŁOSZCZOWA c) gmina KONIECPOL															
7. Materiał budowlany		Przed zniszczeniem		Po odbudowie		11. Rosy zabytkowe		1		14. Grunty należące do zabytku:		ha		21. Stacja		Nazwa stacji		Oznaczenie stacji							
a) ściany		drewno				12. Rosy konserwacji		1		a) ogrody stylowe		-		a) kolejowa		w/m									
b) sklepienia		kamień				13. Uciążliwość amplitry według Deczki				b) sady i grunty uprawne		-		b) autobusowa		w/m									
c) stropy		drewno				a) rz. mieszkalnych		2		c) lasy		-		22. Właściciel i jego adres Sukcesorzy po Tomaszu Nowaku											
d) więzienia dachu		drewno				b) innych pomieszczeń		1		d) wody		-		23. Użytkownik i jego adres Włodzimierz Kałucki w/m											
e) krycie dachu		strzecha				c) piwnic		1		e) inne		-		24. Inwestor i jego adres											
8. Wyposażenie architektoniczne na strażaku "1569"						15. Przeznaczenie pierwotne budynku mieszkalne						23. Użytkownik i jego adres Włodzimierz Kałucki w/m													
						16. Użytkowanie w latach ubiegłych						24. Inwestor i jego adres													
						17. Użytkowanie obecne mieszkalne						25. Rejestr zabytku Nr..... rok..... miejsce przechowywania													
						18. Nadaje się do użycia na						26. Nazwa księgi hipotecznej 27. Nr hipoteczny													
9. Autorzy i data budowy i przebudowy wzniesiona 1869						19. Data, rodzaj i stopień zniszczenia i odbudowy						28. Akta													
						Data						O P I S													
						Znisz. Odbu- czeni domu % %						29. Fotografie													
10. Udostępnienie za zgodą użytkownika						VIII.1939 r.						26. Akta													
						XI.1939 r.						29. Fotografie													
						XII.1945 r.						30. Inwentaryzacja pomiarowa													
						VIII.1967 Stan dobry																			







głównie na bezpośrednie zlecenie Ośrodka. Jest to stosunkowo niewielki zbiór, powstający w wyniku interwencji Ośrodka w przypadkach, gdy urzędy konserwatorskie nie mogą dokonać z różnych względów inwentaryzacji w szybkim tempie, a staje się to konieczne z powodu zagrożenia obiektu. Zbiór ten, aktualnie porządkowany, liczy około 200 inwentaryzacji pełnych i skróconych.

Pracownia zebrała ponadto dane, dotyczące inwentaryzacji pomiarowych zabytków architektury i budownictwa, gromadzone w innych instytucjach. Było to konieczne, gdyż umożliwiło wykorzystanie bez uciążliwych poszukiwań już istniejących pomiarów, eliminując przez to w dużej mierze ewentualne dublowanie pomiarów. Dane te, zawierające podstawowe wiadomości o pomiarze, takie jak: miejscowość, nazwa obiektu, jego materiał, rodzaj pomiaru, liczba rysunków, skala, materiał, autor i data pomiaru, zostały opublikowane w układzie alfabetycznym miejscowości w roku 1967<sup>8</sup>. Prace te będą w przyszłości kontynuowane.

Poza wymienionymi głównymi zbiorami i pracami przy nich, pracownia obarczona jest innymi bieżącymi zadaniami, które narzuca praktyka. Udział w zjazdach i konferencjach, związanych tematycznie z pracami działu, przygotowywanie materiałów do nich, przygotowywanie materiałów żądanych przez zainteresowane instytucje, różne sprawy typu interwencyjnego, wreszcie porządkowanie napływających materiałów czy działalność ściśle administracyjna — to wcale nie najmniejsza część pracy.

Plany i zamierzenia pracowni na przyszłość determinowane są tempem, z jakim uda się zakończyć prace aktualnie wykonywane, możliwościami organizacyjnymi i finansowymi oraz — oczywiście najbardziej — bieżącymi potrzebami konserwatorskimi. W każdym razie na lata najbliższe przewiduje się, prócz kontynuowania działań już rozpoczętych lub wymagających ciągłości — jak np. uzupełniania ewidencji czy dalsze jej opracowywanie — wykonanie skróconej ewidencji parków i ogrodów zabytkowych. Przewiduje się także przystąpienie do opracowań zwanych roboczo korpusami<sup>9</sup>. Po uchwyceniu przez podstawową ewidencję pełnego stanu zabytków architektury w Polsce zarysowuje się konieczność dokonania pełniejszych opracowań, szczególnie dla tych jej rodzajów, które z różnych przyczyn mogą być narażone na zniszczenie i przebudowy. Ponadto pewne rodzaje zabytków okazują się być tak mało rozpoznane, że szersze ich opracowanie wydaje się być nieodzowne, już choćby z punktu widzenia właściwej ich konserwacji. W chwili obecnej trwają działania przygotowawcze — dyskutuje się zakres, układ i zawartość takiego opracowania.

Następnie — w dalszej przyszłości — może okazać się konieczne dokonanie ewidencji zabytków budownictwa drewnianego, głównie wiejskiego, które dotychczasowa ewidencja obejmuje tylko przykładowo. Uzupełnień i zmian będzie wymagała druga wersja weryfikacji — „Zabytki architektury i budownictwa w Polsce”.

mgr Przemysław Maliszewski  
kierownik Działu Architektury i Urbanistyki ODZ

## URBANISTYKA

### STUDIA HISTORYCZNO-URBANISTYCZNE

Podstawowym typem dokumentacji konserwatorskiej dla zespołów miejskich stały się w okresie powojennym studia historyczne do planów zagospodarowania przestrzennego miast. Ich model został wykształcony w wyniku potrzeb odbudowy i reanimacji miast historycznych, przy jednoczesnym powierzeniu im pełnienia nowych funkcji, dostosowanych do programu przemysłowienia kraju. Te potrzeby determinowały od początku zawartość i zakres merytoryczny studiów, przeznaczonych na ogół dla potrzeb planów ogólnych<sup>10</sup>. Wykonywaniem ich w skali krajowej zajęło się — ze względów organizacyjnych — PP Pracownia Konserwacji Zabytków. W rezultacie systema-

tycznej akcji zleceń, głównie ze strony Ośrodka Dokumentacji Zabytków i prezydiów wojewódzkich rad narodowych — wojewódzkich konserwatorów zabytków oraz wydziałów budownictwa urbanistyki i architektury, a także — sporadycznie — miejskich konserwatorów zabytków i miejskich biur projektów. Pracownia Konserwacji Zabytków opracowała w latach 1953—1970 studia historyczno-urbanistyczne dla 410 miast zabytkowych w Polsce<sup>11</sup>. Obok tych opracowań typu monograficznego powstała z inicjatywy niektórych wojewódzkich konserwatorów zabytków, np. wrocławskiego czy koszalińskiego, dość liczna grupa opracowań skróconych, noszących często nazwę „rozpoznań konserwatorskich”. Ten pokaźny zbiór dokumentacji konserwatorskich dla okre-

<sup>8</sup> „Katalog pomiarów zabytków architektury i budownictwa”, BMiOZ seria „A”, t. III, Warszawa 1967.

<sup>9</sup> Pod pojęciem korpusu rozumieć należy szczegółowy inwentarz zabytków z wybranej dziedziny i okresu.

<sup>10</sup> Porównaj: Instrukcja w sprawie układu i sposobu opracowania studiów historycznych do planów zagospodarowania przestrzennego miast, Okólnik Nr 83

Prezesa KUA z dnia 20 sierpnia 1956 r. Publikacja wyjątków Okólnika zob: „Przepisy prawne dotyczące ochrony dóbr kultury oraz muzeów”, BMiOZ seria „B”, t. XX, Warszawa 1967, s. 225—229.

<sup>11</sup> Katalog studiów historyczno-urbanistycznych do planu zagospodarowania przestrzennego miast, „Biuletyn Informacyjny PKZ”, Nr 11 Warszawa 1968. Uwzględnia dane dla lat 1953—1967.

ślonego etapu rozwoju historycznego wielu miast, starannie przez nas gromadzony, a ponadto rozszerzony o studia dla 10 miast, zlecone w ubiegłych latach przez Ośrodek Dokumentacji Zabytków innym wykonawcom (m. in. Politechnice Krakowskiej), jest stale uzupełniany opracowaniami wykonywanymi na bieżąco przez PKZ. Zróżnicowany poziom i wartość naukowa studiów wykonanych w tym okresie, a także kwestie dotyczące praktycznej ich przydatności oraz zasad przedstawiania formułowanych przez nie wniosków opisowych i stref ochrony konserwatorskiej, były niejednokrotnie — zwłaszcza w ostatnich latach — poddawane krytycznym ocenom i dyskusjom<sup>12</sup>. Biorąc jednocześnie pod uwagę występujące ostatnio zdystansowanie i wyraźne zahamowanie akcji sporządzania studiów przez wcześniejsze wykonanie planów ogólnych zagospodarowania przestrzennego dla miast, Ośrodek Dokumentacji Zabytków występował od dawna z konkretnymi propozycjami nowelizacji instrukcji wykonawczej, przepisów organizacyjno-finansowych i samego modelu studium historyczno-urbanistycznego<sup>13</sup>. Nowelizacja ta powinna — naszym zdaniem — iść w kierunku wykonywania opracowań w skali szczegółowych planów zagospodarowania przestrzennego oraz ścisłego określania i przestrzegania ważności i kolejności programów konserwatorskich w stosunku do miast zabytkowych. Ustalenie hierarchii tych zadań, wobec coraz częstego wkraczania inwestycji na tereny centrów miast zabytkowych, stało się pilną koniecznością, możliwą do przeprowadzenia na podstawie weryfikacji wartości zabytkowej zespołów miejskich.

#### EWIDENCJA MIAST ZABYTKOWYCH

Powolne tempo ilościowego wzrostu opracowań studialnych w latach pięćdziesiątych, przy wzmocnionym ówczesnie zapotrzebowaniu na dokumentację historyczno-urbanistyczną ze strony konserwatorów i urbanistów, z jednej strony uczyniło niezbędne posiadanie ogólnego rozeznania w aktualnym stanie zachowania historycznych układów i zespołów miast, z drugiej strony zmuszało do szybkiego skompletowania podręcznego zbioru dokumentacji skróconej. Istniejące już wówczas inicjatywy poszczególnych urzędów konserwatorskich, a zwłaszcza konserwatora województwa wrocławskiego, zmierzające do stworzenia kartotek miast zabytkowych, stały się podstawą działań, należało je jednak centralnie opracować, ujednoczyć i zorganizować. W ten spo-

<sup>12</sup> M. Charytańska *Dokumentacja naukowa miast zabytkowych* „Ochrona miejskich zespołów zabytkowych” BMiOZ, seria „B”, t. XVIII, s. 41—51. Por. także: H. Andrulewicz, *Ogólnopolska konferencja urbanistyczna „Ochrona miejskich zespołów zabytkowych”*. „Ochrona Zabytków” XX (1967), nr 1, s. 65—68.

<sup>13</sup> K. Pawłowski, M. Witwicki, *Studia historyczno-urbanistyczne*. Cz. I. Ogólna analiza dotychczasowych opracowań i ich przydatności. Cz. II — Wytyczne dotyczące zakresu, trybu zlecenia oraz

sób wyłonił się u progu lat sześćdziesiątych model tzw. „ewidencji dla miast zabytkowych”, której schemat, zasięg, przebieg i wyniki zostały szczegółowo omówione przez mgr inż. arch. M. Witwickiego w innym miejscu<sup>14</sup>. Akcja, prowadzona i finansowana w całości przez Ośrodek Dokumentacji Zabytków w latach 1962—1963, doprowadziła do opracowania 1264 miejscowości.

Wnioski, wypływające z wykonania ewidencji, zostały wzięte pod uwagę przez Ośrodek Dokumentacji Zabytków przy realizacji planu opracowań studialnych oraz przy programowaniu kolejności i kierunków zadań konserwatorskich w zakresie ochrony miast zabytkowych. Praktyczne wyniki ewidencji zostały natomiast wykorzystane przez wydziały budownictwa urbanistyki i architektury prezydium wojewódzkich rad narodowych, przez konserwatorów zabytków, placówki naukowe oraz licznych interesantów.

W intencji organizatorów ewidencji zgromadzone w czasie jej sporządzania materiały i informacje — różne zarówno pod względem jakości, jak i ilości dla różnych miejscowości — powinny być nadal rozszerzane i uzupełniane. Dotyczy to zwłaszcza zauważonych już w czasie kompletowania ewidencji licznych braków w zakresie materiałów kartograficznych, ilustracyjnych, bibliograficznych itp. Realizacja innych zadań Ośrodka Dokumentacji Zabytków oraz wiążące się z tym ograniczenia finansowe utrudniają spełnienie na bieżąco tych postulatów, są one jednak uwzględnione w planie naszych prac na lata następne.

#### DOKUMENTACJA FOTOGRAFICZNA DLA MIAST ZABYTKOWYCH Z LOTU PTAKA

Kolejnym zadaniem, wykonanym w latach 1966—1970 przez Dział Architektury i Urbanistyki, było sporządzenie dokumentacji fotograficznej z lotu ptaka, utrwalającej aktualny stan historycznych układów urbanistycznych i zasobów substancji zabytkowej w miastach. Zapotrzebowanie na dokumentację tego typu ze strony urbanistów, konserwatorów, biur projektowych, placówek naukowo-dydaktycznych, wydawnictw itp. jest olbrzymie, od wielu lat pozostawało jednak tylko niespełnionym zamówieniem społecznym. Stosowane dotąd rysunkowe przedstawienia planów i ciągów pierzei ulic nie informowały dostatecznie o proporcjach sylwety zabytkowych zespołów, wzajemnych

wdrażania do praktyki urbanistycznej (projekt). Cz. III — Instrukcja o sposobie wykonania studium podstawowego (projekt). Maszynopis powielany w Ośrodku Dokumentacji Zabytków, Warszawa 1967. Próba odpowiedzi na propozycję ODZ ze strony Pracowni Konserwacji Zabytków była konferencja w Hrubieszowie dnia 21 czerwca 1968 r.; por.: „Biuletyn, Informacyjny PKZ”, nr 17 (1970).

<sup>14</sup> M. Witwicki, *Ewidencja miast zabytkowych*, „Ochrona Zabytków” XIX (1966), nr 4, s. 33—37.



stosunkach skali poszczególnych ich elementów oraz o układzie terenu i krajobrazu. Jedyne zdjęcia lotnicze są w stanie ukazać pełny obraz układów przestrzennych całych zespołów i znacznie ułatwić możliwości operatywnych ustaleń, dotyczących ochrony zabytkowych miast. Metody te, sporadycznie stosowane w wielu krajach europejskich, dyktowane są jednak na ogół doraźnymi potrzebami; nie przekształciły się nigdzie w celową i zorganizowaną akcję obejmującą swym programem najwartyściowsze, wyselekcjonowane miasta w skali całego kraju.

Szczegółowe informacje o kryteriach, przygotowaniu, przebiegu i zasięgu akcji zdjęć lotniczych oraz bliższe dane na temat metod, charakteru, typów zdjęć i zasad korzystania ze zbioru zostaną opublikowane w „Ochronie Zabytków” po zakończeniu prac. Obecnie chcielibyśmy tylko poinformować, że o wykonaniu zdjęć dla danego miasta decydujące na ogół były: wartość zabytkowa miasta, stopień przetrwania historycznych elementów jego rozplanowania i układu i stan zachowania obiektów zabytkowych.

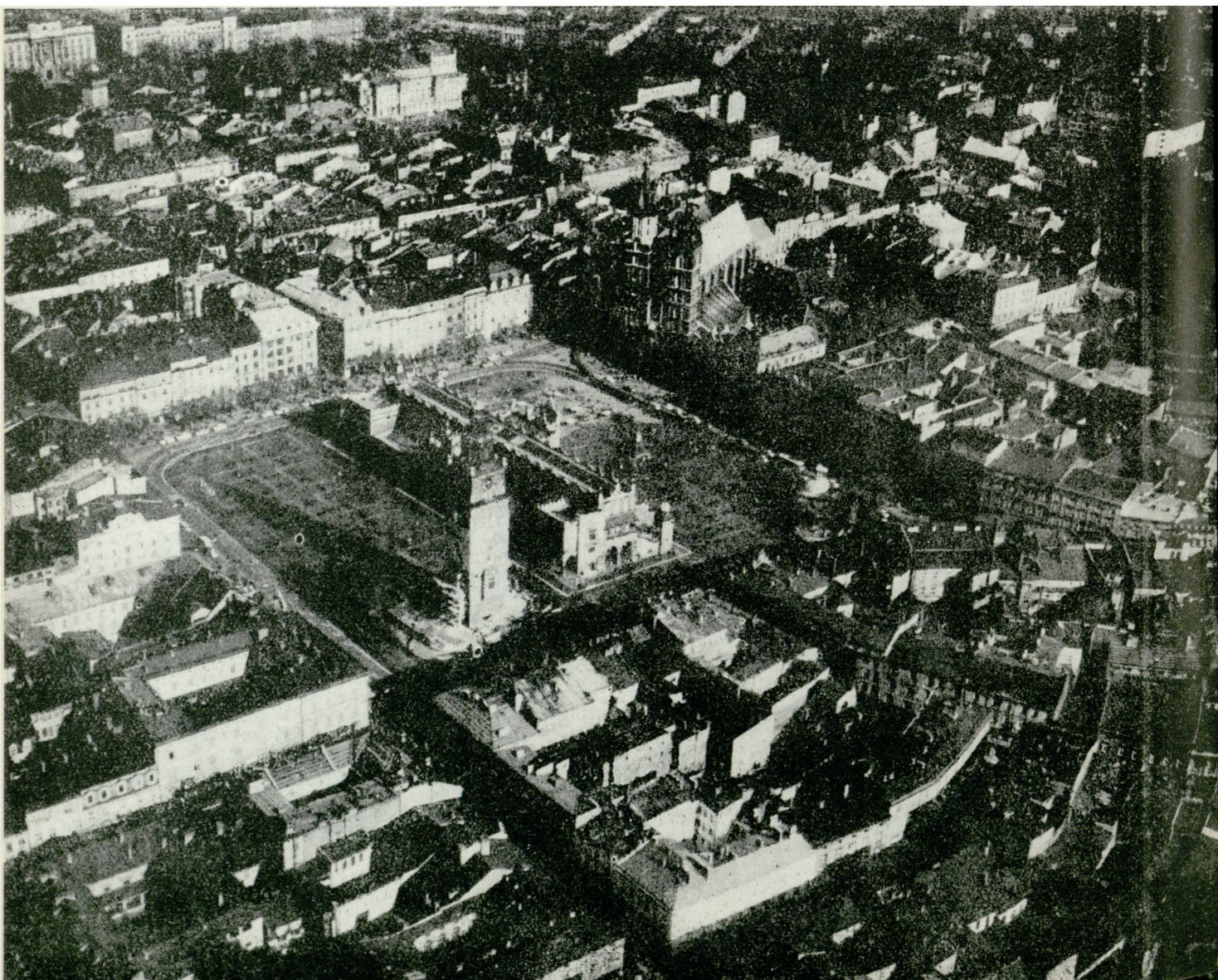
W wyniku zakończonej już akcji dysponujemy około 5000 wybranych i zakupionych czarno-białych zdjęć lotniczych wraz z negatywami dla około 650 miejscowości, w tym dla najwybitniejszych zespołów architektury (il. 2a, b). W chwili obecnej zbiór ten jest prawie w połowie uporządkowany, zakończenie prac będzie jednak możliwe przypuszczalnie dopiero w roku następnym.

#### WYDAWNICTWO

#### „MIEJSKIE ZESPOŁY ZABYTKOWE” W POLSCE

Wszystkie postulaty i programy konserwatorskie w zakresie bieżących potrzeb dotyczących ochrony miast zabytkowych, podejmuje przygotowywane od 1968 r. z inicjatywy dyrektora Zarządu Muzeów i Ochrony Zabytków MKiS i Ośrodka Dokumentacji Zabytków wydawnictwo „Miejskie zespoły zabytkowe w Polsce”. Zadaniem wydawnictwa jest opracowanie hierarchii zadań i uporządkowanie generalnych założeń polityki konserwatorskiej w dziedzinie ochrony miejskich zespołów zabytkowych. Realizację tych założeń przeprowadza się na pod-

2. Przykłady zdjęć lotniczych, z lewej — fragment starego miasta w Krakowie, z prawej — zamek Krzyżtopór (fot. Z. Siemaszko)





stawie przeglądu najwartościowszych miast zabytkowych w kraju.

Podjęcie tej inicjatywy ma na celu nie tylko uzupełnienie do tychczasowych publikacji typu encyklopedycznego z przewagą danych historycznych o pogłębioną analizę ewolucji oraz istniejącego kształtu przestrzennego miast, lecz — dzięki określeniu najwartościowszych elementów ich zabytkowej struktury i zakresu ochrony — ma wypełnić dotkliwe luki i niedomagania obowiązujących aktów prawnych. Naszą intencją jest dostarczenie służbie konserwatorskiej rzeczowych, opartych na naukowej analizie argumentów, uściślających i niejednokrotnie uzasadniających na zewnątrz stosowane przez nią nie zawsze w sposób jednolity i świadomy działania i środki, zmierzające do ochrony miast zabytkowych.

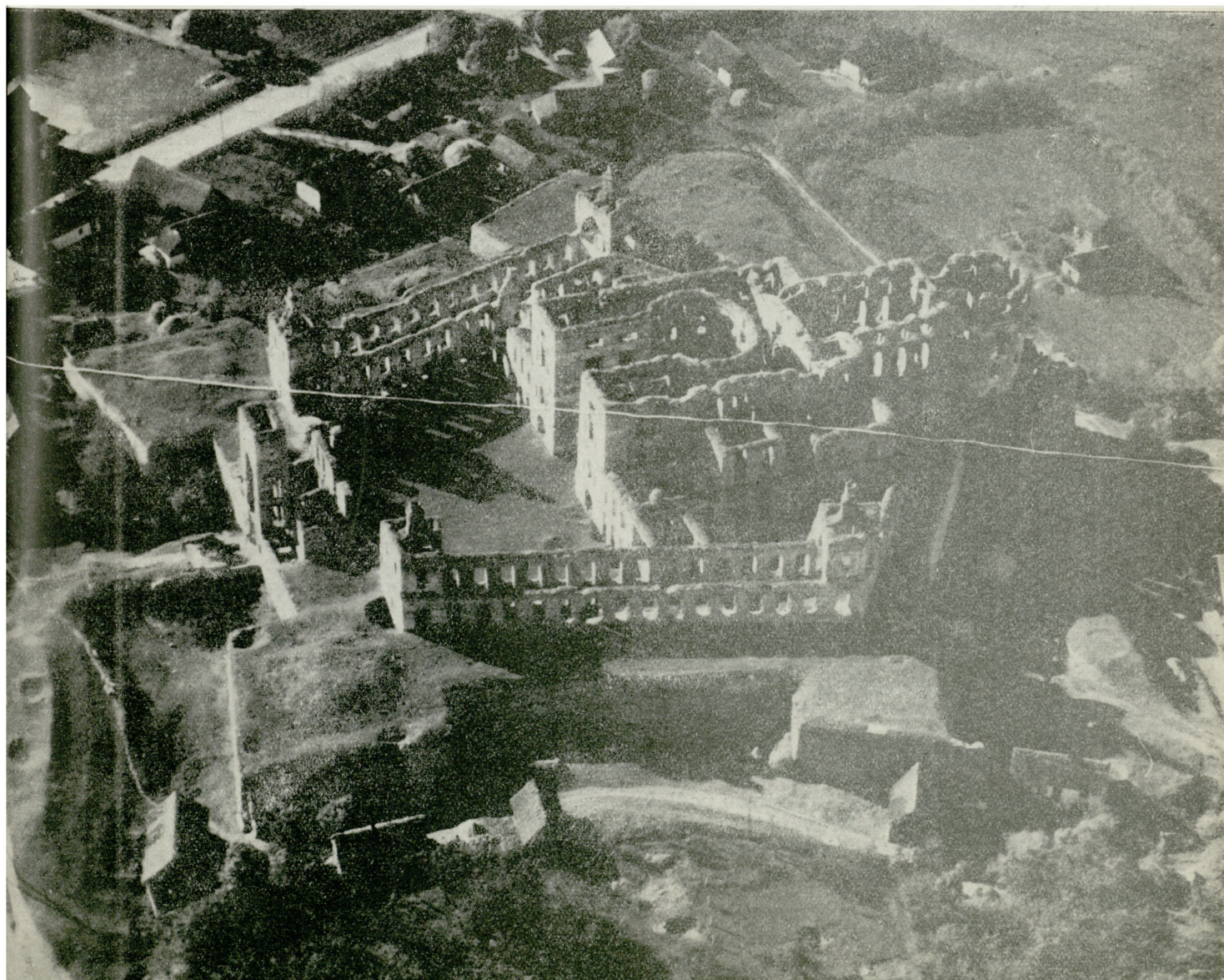
Przystąpienie do prac nad wydawnictwem zostało poprzedzone przeprowadzeniem weryfikacji wartości zabytkowej miast, dokonanej na podstawie specjalnie opracowanego systemu kryteriów wartościujących<sup>15</sup>. Wykonana w ten sposób klasyfikacja miast zabytkowych wyróżniła pięć grup wartości zabytkowej poszczególnych miast, określając zarazem wejście miast z grup 0, I, II i III do wydawnictwa. Wspomniane grupy klasyfikacyjne nie są jednak równoznaczne z grupami weryfikacyjnymi stosowanymi dla obiektów architektury i budownictwa, ponieważ o kategorii wartości zabytkowej rozpatrywanego zespołu miejskiego decydowała specjalna ocena punktowa<sup>16</sup>. Autopsyjne sprawdzenie klasyfikacji w terenie i uzgodnienie jej wyników z wojewódzkimi konserwatorami zabytków zabezpieczyło podstawowy warunek jej dokładności i jednocześnie

<sup>15</sup> K. Pawłowski, M. Witwicki, *Problemy oceny wartości zabytkowej historycznych zespołów miejskich*, „Ochrona Zabytków” XXI (1968), nr 4, s. 3—12; por. także: H. Andrulowicz, *Konferencja urbanistyczna poświęcona założeniom oraz kryteriom oce-*

*ny wartości zabytkowej historycznych zespołów miejskich*. Warszawa 22.XI.1967. „Ochrona Zabytków” XXI (1968) nr 1, s. 55—58.

<sup>16</sup> zob. K. Pawłowski, M. Witwicki, *Problemy oceny...* o.c. s. 8.

2. Specimens of the bird's eye views; left — a fragment of the Old Town in Cracow right — the Castle at Krzyżtopór





wykazało, że opracowaniem winno być objętych około 500 miast.

Plan wydawnictwa zakładał początkowo przygotowanie materiałów do druku w ciągu czterech lat, na zasadzie wydawanych sukcesywnie co roku kolejnych tomów, obejmujących poszczególne województwa w porządku alfabetycznym. Ośrodek Dokumentacji Zabytków zapewnił opracowaniu współpracę merytoryczną Instytutu Podstawowych Problemów Planowania Przestrzeni Politechniki Warszawskiej (późniejszego Instytutu Planowania Przestrzennego), Wydziału Projektowania Urbanistycznego tejże politechniki i Wydziałów Architektury Politechniki Gdańskiej, Krakowskiej i Wrocławskiej, w zakresie uzupełnienia dokumentacji wyjściowej, konsultacji naukowej i przygotowania części graficznej poszczególnych tomów. Funkcję sekretarza naukowego i koordynatora prac powierzono dr inż. arch. Krzysztofowi Pawłowskiemu, który sprawował ją w latach 1968—1971 w stosunku do tomu I, obejmującego województwa białostockie, bydgoskie, gdańskie, katowickie i kieleckie.

Układ opracowania każdego miasta przewiduje część tekstową, obejmującą zwarty zarys rozwoju przestrzennego, omówienie stanu istniejącego, wnioski konserwatorskie i najważniejsze dane bibliograficzne oraz część ilustracyjną. Część ilustracyjna zawiera aktualny plan pomiarowy sekcji historycznych miasta w skali 1:5000 lub 1:2000, z wyznaczonymi strefami ochrony konserwatorskiej, plan historyczny lub dawny widok miasta, zdjęcie lotnicze lub jego ekwiwalent w postaci zdjęć plenerowych, i ewentualnie szczególnie interesujące projekty adaptacji historycznego ośrodka. Objętość haseł ustalono na 3—6 stron maszynopisu, powierzając ich opracowanie specjalistom z zakresu dziejów i budowy miast, znawcom zagadnień urbanistyki zabytkowej i problemów konserwatorskich, urbanistom i architektom z całego kraju. Okazało się jednak w toku prac, że wspomniane wyżej założenia organizacyjne muszą być poddane rewizji, ponieważ prace tylko nad tomem I, rozpoczęte w 1968 r., nie zostały zakończone w ciągu trzech lat, a koszt opracowania jednego tomu przekroczył znacznie preliminowane początkowo sumy. Z punktu widzenia operatywności działań, terminowości prac oraz możliwości wynikających z planu finansowego Ośrodka Dokumentacji Zabytków, schemat organizacyjny wydawnictwa idzie obecnie w kierunku rezygnacji z koncepcji czterech tomów redagowanych centralnie, na rzecz powołania kilku regionalnych zespołów redakcyjnych, przygotowujących równocześnie poszczególne zeszyty wojewódzkie. Zespoły

takie powstały już w oparciu o Wydział Architektury Politechniki Krakowskiej dla województwa krakowskiego, rzeszowskiego i lubelskiego oraz są w stadium organizacji w Poznaniu, Gdańsku, Wrocławiu, Zielonej Górze. Prace nad I tomem będą zakończone jeszcze w roku bieżącym, natomiast przy pozostałych zeszytach wojewódzkich powinny być zakończone w latach 1974—1975. Wspomniane wyżej podstawowe założenia i cele wydawnictwa, utrzymane przy obecnej koncepcji organizacyjnej, mają wpływ na zakres informacji poszczególnych haseł, zmierzających do daleko idącego skondensowania treści historycznych i udzielenia priorytetu charakterystyce i analizie rozwoju przestrzennego miast z punktu widzenia ich walorów zabytkowych, zagadnień strefowania i wniosków konserwatorskich. Szczególny nacisk został położony na wdrażanie wniosków do praktyki projektowej, czemu służy ścisła korelacja postulatów opracowania z zamierzeniami projektowymi pracowni urbanistycznych w terenie.

#### SPRAWY AKTUALNE I PLANY PRACY

Koncentracja sił i środków przy wyżej omówionych pracach, głównie przy wydawnictwie i zbiorze zdjęć lotniczych, nie pozwala na razie uaktywnić naszych działań w innych kierunkach. Te ostatnie są ściśle sprecyzowane charakterem gromadzonej przez nas dokumentacji konserwatorsko-urbanistycznej, wymagającej stałego rozszerzania i uzupełniania, oraz ogólnym profilem bieżących potrzeb konserwatorskich. Obok obsługi licznych interesantów i praktycznego kontaktu z aktualną problematyką konserwacji i adaptacji ośrodków miejskich, wyrażającego się w naszym uczestnictwie w posiedzeniach Komisji Konserwatorskiej przy ZMiOZ, w roboczych naradach, konferencjach i innych pracach konserwatorskich poświęconych zagadnieniom miast zabytkowych, w pierwszej kolejności rysuje się przed nami zadanie uzupełnienia materiałów ewidencyjnych i studialnych. W dalszej przyszłości — po zakończeniu prac przy wydawnictwie — zamierzamy rozpocząć zorganizowane gromadzenie zbiorów ikonografii i kartografii historycznej dla miast. Jest to zamierzenie obszerne, opracowane dotąd zaledwie wycinkowo; musi ono być oparte na penetracjach archiwalnych, toteż skompletowanie pełnego zbioru tego typu materiałów będzie na pewno czasochłonne. Pragniemy, aby wykonanie tych wszystkich prac — na pewno niełatwych lecz potrzebnych — o których wyżej mówiliśmy, stało się możliwe w ciągu najbliższych lat.

mgr Henryk Andrzejewicz  
Pracownia Urbanistyki ODZ

#### FOTOTEKA

Fototeka ODZ tradycyjnie i statutowo podlegająca Działowi Zabytków Architektury i Urbanistyki, współpracuje w zakresie spraw doty-

czących dokumentacji fotograficznej z pozostałymi działami. Jej podstawowym zadaniem jest gromadzenie, opracowywanie i zabezpieczanie



dokumentacji fotograficznej zabytków w Polsce oraz udostępnianie zbiorów instytucjom, wydawnictwom i naukowcom zajmującym się problemami historii sztuki, konserwacji i ochrony zabytków.

Zalążkiem zbiorów Fototeki stał się zespół ok. 10000 zdjęć stykowych bez negatywów, pochodzących z przedwojennego archiwum Centralnego Biura Inwentaryzacji, znajdujący się w Naczelnej Dyrekcji Muzeów i Ochrony Zabytków. Zbiór ten był sukcesywnie uzupełniany zdjęciami wykonywanymi przez inspektorów NDMiOZ w czasie ich wyjazdów terenowych. Okazjonalny charakter wykonywania tych zdjęć sprawił, że dokumentację fotograficzną pochodzącą z lat do 1956 r. cechuje przyśladkowy dobór tematów i nierówna jakość techniczna; ponadto brak jest negatywów. Dopiero od 1956 r. Dział Dokumentacji Zarządu Muzeów i Ochrony Zabytków zainicjował planową i zakrojoną na większą skalę akcję, której celem było stworzenie pełnowartościowego zbioru dokumentacji fotograficznej. Rozpoczęto szczegółowo programowane fotografowanie zabytków, zakładając w pierwszej fazie zgromadzenie zdjęć obiektów rozproszonych, trudno dostępnych, ze szczególnym uwzględnieniem terenów województw zachodnich i północnych. Realizację zdjęć oddano w ręce zawodowych fotografików, co w decydujący sposób wpłynęło na poprawę jakości technicznej i wzbogacenie walorów dokumentacyjnych fotografii; przyjęto jednocześnie za zasadę zakup zdjęcia wraz z negatywem. Rozpoczęto systematyczne korzystanie z bogatego źródła dokumentacji fotograficznej o szczególnej wartości, jakim były archiwalne zbiory, znajdujące się w prywatnych rękach, przeprowadzając ich zakup. Zobowiązano również wojewódzkich konserwatorów zabytków do przekazywania Zarządowi Muzeów i Ochrony Zabytków odbitek fotograficznych zdjęć, wykonywanych dla własnych potrzeb konserwatorskich, co w dużej mierze przyczyniło się do wzbogacenia Fototeki Zarządu o zdjęcia pochodzące zwłaszcza z terenów województw: poznańskiego, łódzkiego i białostockiego. Akcja ta, szczególnie intensywna w latach 1959—1961, przyniosła w efekcie wzrost stanu posiadania Fototeki ZMiOZ do 50000 zdjęć.

W roku 1962 zbiory dokumentacji fotograficznej Zarządu Muzeów i Ochrony Zabytków przejął ODZ, kontynuując działalność zarządu na podstawie dotychczas stosowanych zasad, zwiększając jedynie wymagania dotyczące jakości technicznej zdjęć i przyjmując za niepodważalną regułę zakup zdjęcia z negatywem nie mniejszym niż 6 × 6 (reguła ta nie dotyczy oczywiście zdjęć o szczególnej wartości archiwalnej czy dokumentacyjnej), oraz zalecając fotografikom ściślejsze, niż dotychczas, respektowanie założeń programowych, opracowanych przez ODZ. Pozwoliło to osiągnąć po 10

latach działalności Fototeki stan posiadania sięgający 79000 zdjęć i 39000 negatywów.

Zgromadzenie tej ilości zdjęć uznane zostało za zamknięcie pierwszej, podstawowej fazy działalności Fototeki, którą było skompletowanie jak największej liczby zdjęć wglądowych do możliwie największej liczby zabytków w Polsce. Jednocześnie rozwijająca się ciągle działalność konserwatorska, rozszerzenie zakresu badań naukowych nad dziejami sztuki polskiej zrodziły nowe potrzeby w dziedzinie dokumentacji fotograficznej, które ODZ musiał w swojej działalności uwzględnić i którym starał się sprostać. Spowodowało to zmianę zasady programowania tematycznego gromadzonych zdjęć. Od 1969 r. program realizacji fotograficznych uwzględnia wybrane obiekty lub zespoły obiektów, postulując wykonanie zestawu zdjęć, prezentujących architekturę, detale architektoniczne i rzeźbiarskie, malowidła i całe wyposażenie obiektu. Powstają w ten sposób monografie fotograficzne obiektów, które stanowią pełnowartościowy materiał dokumentacyjny, odpowiadający potrzebom współczesnej nauki i działalności konserwatorskiej, jak również wzbogacający stale rosnącą liczbę publikacji o sztuce w cenny materiał ilustracyjny. Podnosi to w sposób decydujący jakość zbioru, którego przydatność do celów naukowych i edytorskich mimo znacznej liczby zdjęć, była nierówna.

Fototeka składa się z dwóch zbiorów: archiwum negatywów i odbitek wglądowych. Szczególnie pieczołowicie zabezpieczony jest zbiór negatywów, jako podstawowy, niepowtarzalny materiał dokumentacyjny. Negatyw wpisany do inwentarza i oznaczony numerem, zabezpieczony przed uszkodzeniami mechanicznymi, przechowywany jest w kopercie, której nadruk zawiera pełną informację o przedmiocie, autorze i dacie wykonania zdjęcia, a naklejona na odwrocie odbitka stykowa pozwala zidentyfikować negatyw bez konieczności wyjmowania go z koperty. Zbiór negatywów ma katalog alfabetyczny o układzie topograficznym. Zbiór odbitek wglądowych, znajdujący się w drugim pomieszczeniu, umożliwiającym pracę korzystającym ze zbioru na miejscu, uporządkowany województwami, w województwach alfabetycznie miejscowościami, w miejscowościach obiektami wg zasad „Katalogu Zabytków Sztuki w Polsce”, przechowywany jest w specjalnych segregatorach. Zdjęcie w formacie 13 × 18 lub 18 × 24 naklejone na kartonie, zaopatrzone na odwrocie w naklejkę zawierającą informację o miejscowości, obiekcie, przedmiocie zdjęcia, autorze, dacie wykonania, ma również wpisany numer negatywu. Korzystanie ze zbiorów ułatwia katalog rzeczowy, grupujący zdjęcia wg rodzaju obiektu, a w grupach wg kolejności epok stylowych.

Zamierzenia na przyszłość przewidują kontynuację aktualnej działalności Fototeki, z poło-

żeniem nacisku na jej intensyfikację, uzależnioną od możliwości finansowych ODZ. Stale rosnący postęp w fotografii barwnej każe również wziąć pod uwagę możliwość stworzenia zbioru kolorowych przeźroczy, sprawa jest jednak dyskusyjna ze względu na ich problematyczną wartość dokumentacyjną, podważaną przez niesprawdzoną jeszcze trwałość barwnego materiału fotograficznego. Nowe możliwości lo-

kalowe, jakie powstały po przeprowadzeniu się ODZ do nowej siedziby, umożliwią zorganizowanie podręcznego laboratorium fotograficznego, którego niezbędność, w miarę coraz częstszego korzystania ze zbiorów Fototeki, stała się w ostatnich latach jej działalności oczywista.

mgr Andrzej Łotysz  
Fototeka ODZ

## ARCHITECTURE AND TOWNPLANNING DIVISION, HISTORICAL MONUMENTS DOCUMENTATION CENTRE

As the tasks carried by this Division may be listed the following: a programmed gathering of documentations pertaining to monuments of architecture, building art and townplanning with a particular stress laid on the protection and conservation problems, their systematizing and making accessible to those interested. All the work is aimed at setting as complete as possible lists of monuments throughout the country at the same time applying the appraisal methods and preparing the detailed elaboration of selected problems. The range of materials gathered required the splitting of Division into three sections, namely that of Architecture and Building Art, Townplanning and the Photographic Archive. In the **Architecture and Building Art Section** a card-index is available of architectural and building monuments existing on the whole territory of the country, comprising some 40,000 cards filed with the basic data for each object, its photographs and plan. This card-index was founded in the late 50's under supervision of the Board of Museums and Historical Monuments Preservation and then in 1967-69 some improvements and supplementations have been introduced. At present the card-index is being revised to contain the up-to-date data.

The need to cover the most valuable monumental objects with the conservator's protection had led in 1961 to verification of monuments which has been carried out by the Board of Museums and Historical Monuments Preservation. As the result of that verificative action in 1964 the „List of Architectural and Building Art Monuments in Poland” has been prepared by the Historical Monuments Documentation Centre forming a register, in principle, comprising all the monuments with their detailed locations classified into five evaluating groups. The above list in the course of recent years has been subjected to some corrections and extended due to the required alterations actualizing the list of objects and also some evaluating groups.

Works have already been undertaken to prepare new edition titled „The Architectural and Building Art Monuments in Poland” in a changed arrangement and publishing forms (the separate volumes covering voivodships' areas). Also the detailed data pertaining to individual objects have been extended. Up to now volumes covering the Białystok and Koszalin voivodships have left the printing press while the remaining are still in print or under preparation.

The Section's collection comprises also the copies of some 10,000 conservators' decisions qualifying the objects as historical monuments and covering monuments of ancient townplanning, those of architecture and building, parks, gardens and archaeological sites as well as an archive of inventory surveys totalling at present to some 200 items.

In addition to the current works it is planned to execute an abbreviated list of parks and gardens, to undertake the preparation of detailed works devoted to monuments grouped chronologically or according to subjects and in the further future also to prepare the list of ancient timber buildings.

The **Townplanning Section** has gathered a collection of 400 „Historical and Townplanning Studies” forming detailed documentation for conservators and covering the town quarters. The above studies were executed by the State Ateliers for Historical Monument Conservation within the period of 1953-1970. This collection has been extended by 10 new studies made to orders given by the Centre and it is planned to supplement it in the future. In 1962-63 an abbreviated roll has been prepared of ancient towns resulting in 1264 pieces of abbreviated documentations covering the same number of localities. In 1966-1970 a wide action was carried out with the aim to gather a collection of the bird's eye views of several towns enabling to illustrate the present state of preservation of ancient townplanning systems. Thus, the Section achieved some 5,000 bird's eye view photographs with respective negatives for some 700 localities exhibiting the greatest values of their architectural sites. In 1968 works were started at preparation of a series titled „The Ancient Townplanning Systems in Poland”. The objective of that publication consists in giving an outline as to importance of tasks at the same time furnishing general foundations for the conservation policies with regard to protection of ancient townplanning systems. As the result of a draft classification of ancient townplanning systems it is planned to comprise some 500 towns with this publication.

**Photographic Archive.** The tasks of this collection consist in gathering, preparing and making accessible the photographic documentation for monuments coming from all fields of art in Poland, thus this section may be considered as one auxiliary for all the Centre's Divisions; at present the stock gathered within this collection amounts to some 79,000 photographs and about 39,000 negatives.

The collection was originally one with its stock growing in a fairly accidental manner, then considerable quantities of photographs were being purchased illustrating as great as possible numbers of monuments and particularly of those lesser known.

At present a principle has been adopted to plan the monographic documentations for individual objects or monumental groupings, taking into view the architecture, architectural detail, fittings and s.o., by purchasing the photographs only with accompanying 6 × 6 cm negatives. As a particularly valuable part of the photographs collection should be mentioned here the unique sets of photographs having the value of historic source material.