

Andrzej Swaryczewski

Badania architektoniczne domów pierzei zachodniej ulicy Kanoniczej

Ochrona Zabytków 25/1 (96), 11-16

1972

Artykuł został zdigitalizowany i opracowany do udostępnienia w internecie przez Muzeum Historii Polski w ramach prac podejmowanych na rzecz zapewnienia otwartego, powszechnego i trwałego dostępu do polskiego dorobku naukowego i kulturalnego. Artykuł jest umieszczony w kolekcji cyfrowej bazhum.muzhp.pl, gromadzącej zawartość polskich czasopism humanistycznych i społecznych.

Tekst jest udostępniony do wykorzystania w ramach dozwolonego użytku.

BADANIA ARCHITEKTONICZNE DOMÓW PIERZEI ZACHODNIEJ ULICY KANONICZEJ¹

Badania architektoniczne obiektów przy ulicy Kanoniczej w Krakowie zostały rozpoczęte w 1967 roku na zlecenie Miejskiego Konserwatora Zabytków. W tym czasie warsztat badań architektonicznych na skalę techniczną w krakowskim Oddziale PKZ był dopiero w stadium organizowania się. Istniały wprawdzie pewne doświadczenia metodyczne i techniczne, odnosiły się one jednak wyłącznie do pojedynczych obiektów; kompleksowe badanie zespołu urbanistycznego miało być wykonywane po raz pierwszy. Przyjęto, że badania architektoniczne są w tym wypadku środkiem do rozszerzenia wiedzy historycznej o badany obiekt i że w wyniku przyjętego cyklu zamykają one prace badawcze. W wypadku, gdy obiekt ma duże zasoby archiwaliów można mówić o rozszerzającej historyczną wiedzę roli badań architektonicznych, w innych wypadkach bywają one niemal jedynym pewnym środkiem do ustalenia historii obiektu. Do roku 1971 zakończono badania wszystkich domów pierzei zachodniej przeprowadzono także badania architektoniczne czterech domów pierzei wschodniej; dalsze domy są jeszcze w opracowaniu.

PRZYJĘTY TRYB PRACY I METODA

Cykl kompleksowych badań zespołu ulicy Kanoniczej został rozpoczęty wykonaniem dokumentacji historycznej dla każdego obiektu osobno. Nad zagadnieniem tym pracowało szereg osób². Po wykonaniu dokumentacji historycz-

nej w każdym z obiektów przeprowadzono badania polichromii. Przed badaniami architektonicznymi wykonano także ekspertyzy konstrukcyjne o stanie technicznym domów. Posiadany, opracowany materiał historyczny pozwolił skonfrontować przynajmniej część odkrytych elementów z historią każdego z domów. Środkami do względnego datowania elementów budowli były analizy: układów cegieł, ich wielkości a raczej proporcji i układu wątków kamiennych. Jednym z podstawowych środków była też analiza wzajemnych wiązań ścian. Przy datowaniu bezwzględnym posługiwano się konfrontowanym z odkryciami materiałem historycznym, a także drobnymi przedmiotami uzyskanymi z zamurówek, pach sklepień czy też zasypek stropowych (ułamki kafli piecowych, płytek posadzkowych, ceramiki użytkowej i innych).

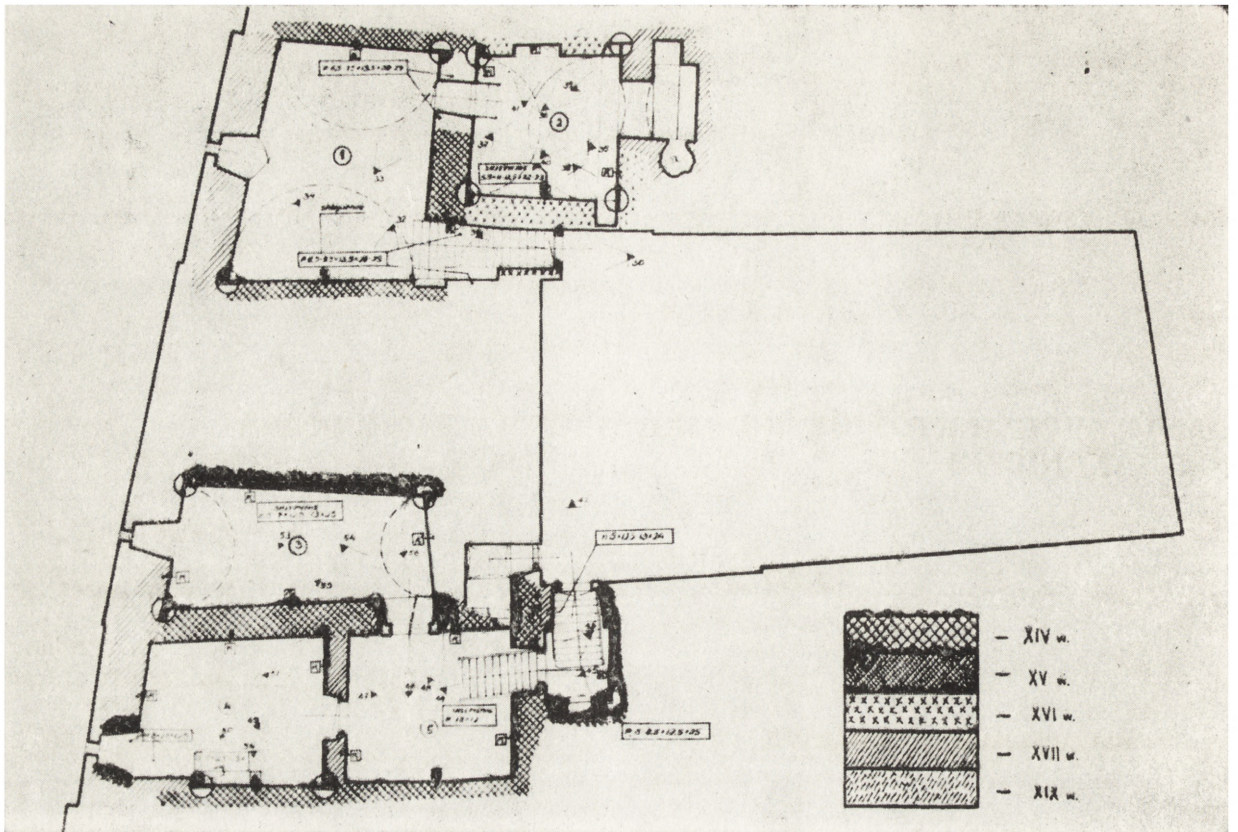
Wobec szczupłości miejsca, jakim dysponuje autor, dla zilustrowania wyników badań przedstawiony zostanie tylko jeden wybrany przykład — dom pod nr 19. Powstał on w XIV w., przed rokiem 1370³. O rzucie ówczesnego domu dają pojęcie ściany istniejących piwnic. Budynek frontowy jest podpiwniczony tylko w części północnej i południowej, część środkowa, pod obecną sienią, nie jest podpiwniczona. W XIV w. powstał dom pokrywający się z obrysem istniejących dwóch piwnic północnych. Nie można też wykluczyć, że zbudowano wtedy także drugi niewielki dom w południowej części działki,

¹ Wyniki badań były referowane na sympozjum omawiającym problemy konserwacji ul. Kanoniczej w Krakowie, zorganizowanym przez krakowski Oddział PKZ w maju 1971 r. w Krakowie. Szczupłe ramy niniejszej pracy nie pozwalają na omówienie wszystkich wyników badań. Z konieczności ograniczono się do podania tylko jednego przykładu.

² Materiały historyczne dla domów nr 3 i 15 opracowała M. Dayczak-Domanasiewicz, dla domów nr 5, 9, 13, 17, 19, 21, 23, 25 — A. Fischinger, dla domu nr 7 — B. Kleszczyńska. W opracowaniu wykorzystano wcześniejsze prace M. Bucholca

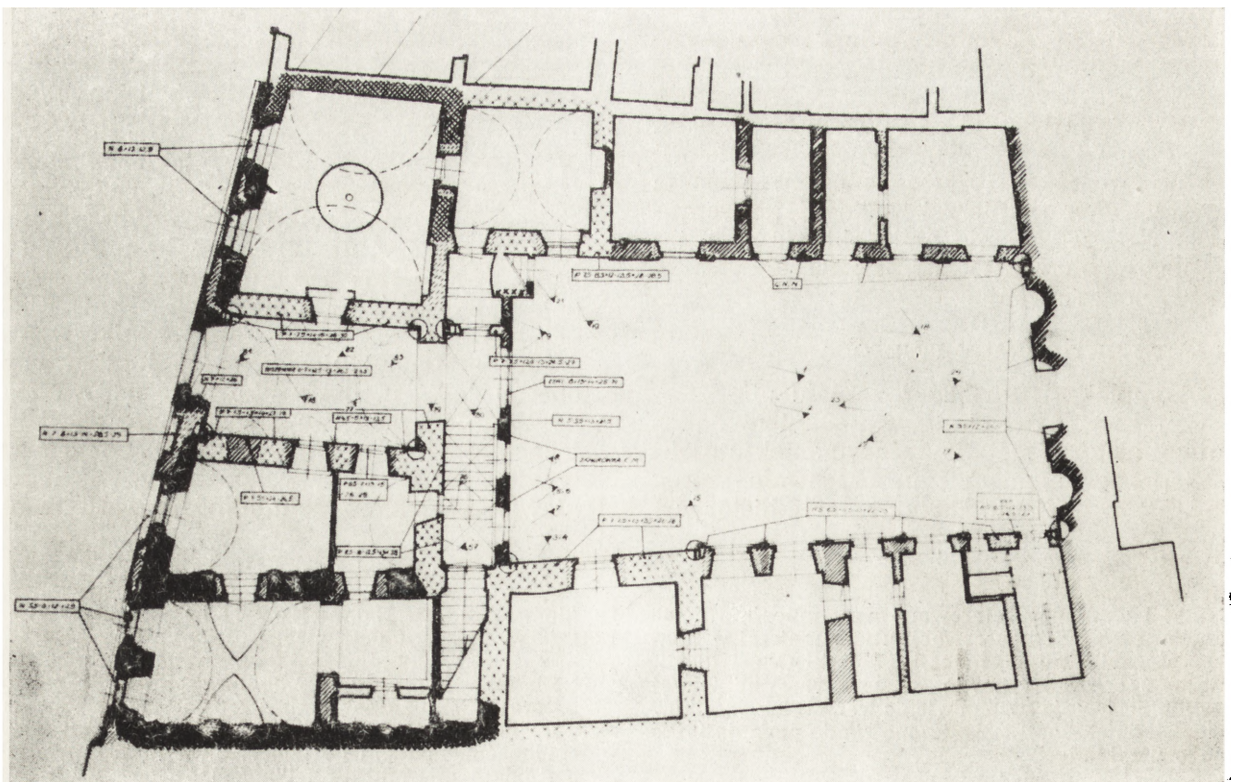
(dom nr 3), A. Nowakowskiej (dom nr 7) i Z. Cierniaka (dom nr 15).

³ Długosz nie podaje daty budowy, określa jednak fundatora: „Domus quarta ab aciae in parte sinistra sita, per Nicolaum Goworkonis, custodem et canonicum Cracoviensem, nobilem de domo Rawa in area capitulari a fundamentis murata est”. J. Długosz, *Liber Beneficiorum. Opera Omnia VII*, wyd. A. Przeździecki, Kraków 1863. Biskup Florian z Mokrsk potwierdza fundację Goworkowicza w r. 1370 (por. L. Zarewicz *Dom Kapitulny, zwany dawniej św. Stanisława... w Krakowie. Kraków 1887*).



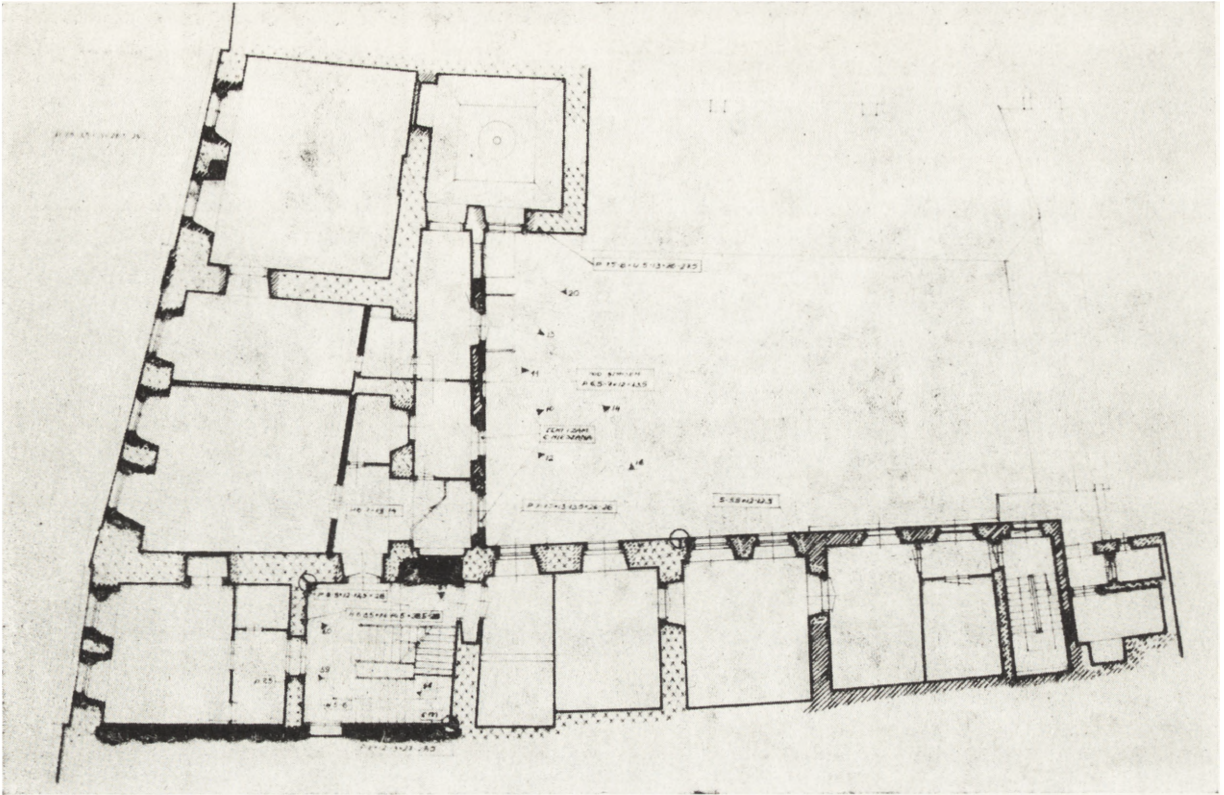
1. Krakow, ul. Kanonicza 19, rzut piwnic z naniesionym datowaniem zachowanych murów

1. Cracow, House No 19 in Kanonicza Street; plan of cellars with datings marked on walls preserved

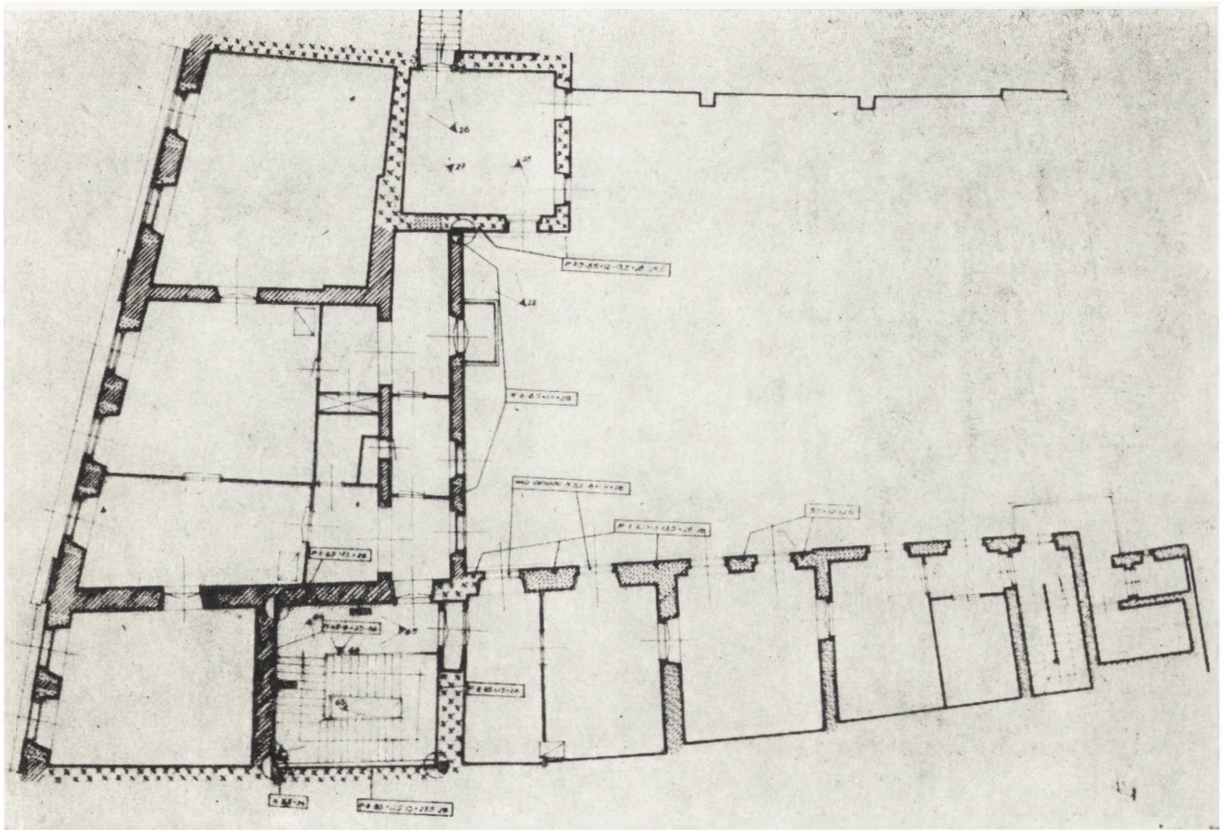


2. Kraków, ul. Kanonicza 19, rzut parteru z naniesionym datowaniem zachowanych murów

2. Cracow, House No 19 in Kanonicza Street; plan of ground floor with datings marked on walls preserved



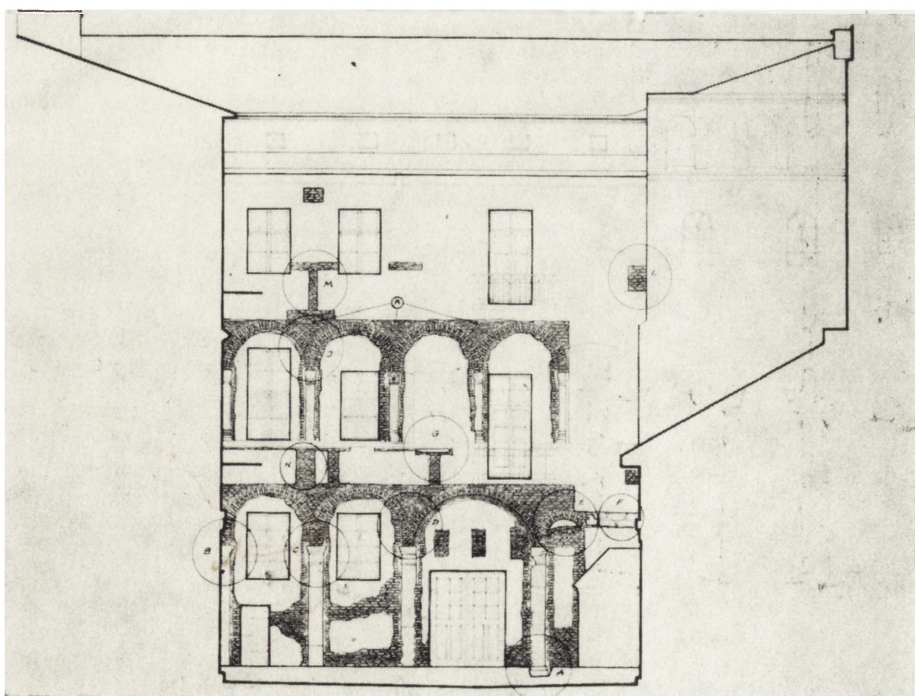
3. Kraków, ul. Kanonicza 19, rzut I-go piętra z naniesionym datowaniem istniejących murów
 3. Cracow, House No 19 in Kanonicza Street; plan of first storey with datings marked on walls preserved



4. Kraków, ul. Kanonicza 19, rzut II-go piętra z naniesionym datowaniem istniejących murów
 4. Cracow, House No 19 in Kanonicza Street; plan of second storey with datings marked on walls preserved



5



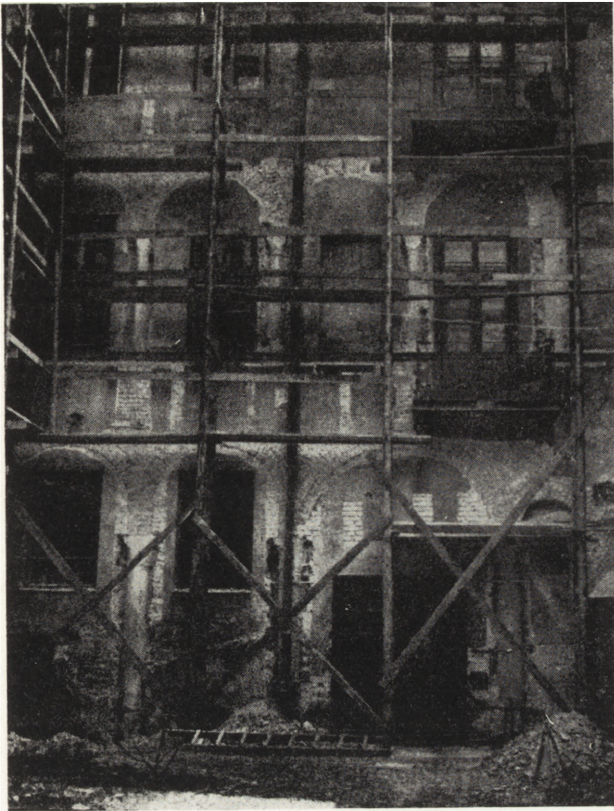
5. Kraków, ul. Kanonicza 19, elewacja frontowa

5. Cracow, House No 19; front elevation

6. Kraków, ul. Kanonicza 19, elewacja tylna, w odkrywkach widoczna kolumnada odkrytej loggii

6. Cracow, House No 19; back elevation; visible in groove cuts are fragments of colonnade forming the freshly discovered loggia

6



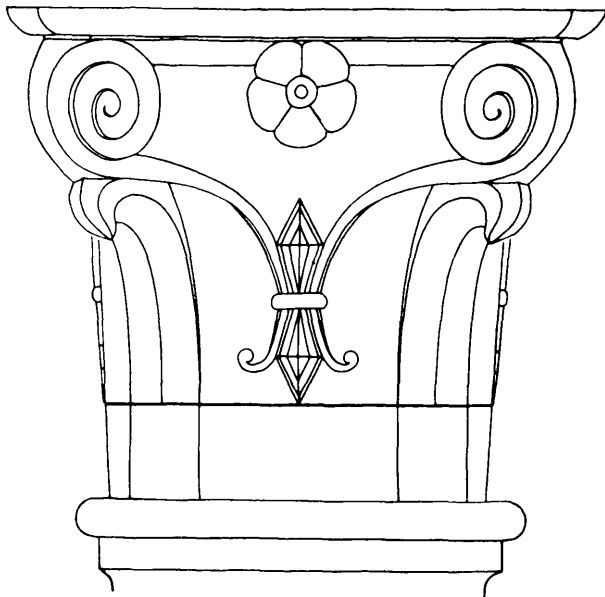
7. Kraków, ul. Kanonicza 19, elewacja tylna, kolumnada loggii, stan w r. 1969 (fot. E. Wilczyk)

7. Cracow, House No 19 in Kanonicza Street; back elevation; colonnade of loggia in its state in 1969



8. Kraków, ul. Kanonicza 19, głowica kolumny wyższej kondygnacji odkrytej loggii, stan w r. 1969 (fot. Z. Pelczar)

8. Cracow, House No 19 in Kanonicza Street; a column capital from a row in upper storey of the discovered loggia in a state from 1969



9. Głowica kolumny loggii częściowo zrekonstruowana
9. Capital of the loggia column partly reconstructed
(Wszystkie rys. wyk. E. Wcisło)

w miejscu obecnego traktu frontowego piwnic południowych. Poza obrysem rzutu nie są znane żadne elementy pierwotnego budynku, czy też dwóch budynków. Pożar ulicy w 1455 r. zniszczył i dom nr 19, ale już w 1504 r. był on zamieszkały⁴. Między 1455 a 1504 r. nastąpiła więc przebudowa domu. Po przebudowie budynek był dwukondygnacyjny, pokrywał całą szerokość działki. Z kamieniarki tego okresu odnaleziono fragmenty nadproża i węgarów okna, użyte wtórnie w późniejszym wątku. Następną przebudowa miała miejsce w latach 1539—1560⁵. Między innymi zbudowano wtedy krużganek od strony dziedzińca, którego kolumnadę odsłonięto w czasie badań. Kolumnada parteru, z kamiennymi słupami o tokańskich głowicach, o ceglanych archiwoltach pierwotnie profilowa-

⁴ Mieszka w nim kanonik Jan Boruchowski. Por. L. Zarewicz, o.c.

⁵ W 1537 r. kapituła przekazuje dom Janowi Wilamowskiemu, biskupowi kamienieckiemu, który w 1539 r. rozpoczął przebudowę lecz nie ukończył jej, bowiem zmarł w 1540 r. (por. L. Zarewicz, o.c.). Przebudowę kończy następny użytkownik domu, kanonik Maciej Drzewiecki, ok. 1550 r. (por. Rejestr domów kapitulnych 1558. Arch. Kapitul. Metropol. w Krakowie).

nych w tynku, ma nierówne interkolumnia i słupy nie pionują się ze słupami kolumnady piętra. Kolumny piętra, nieco niższe i cieńsze, zwieńczone są głowicami nawiązującymi do porządku korynckiego, jednak z dużą swobodą. W latach osiemdziesiątych XVI w. wybudowano na drugim piętrze domu kaplicę św. Stanisława. Przetrwiała ona do dziś, jednak w formie znacznie zmienionej. Tablice erekcyjne w jej wnętrzu mówią, że budowę ukończono w 1586 r. Z jej pierwotnego wystroju zachowała się tylko kamieniarka jednego okna i przemurowany w późniejszym okresie fryz attyki. W wątkach późniejszych ścian znaleziono kilka wtórnie użytych ułamków kamieniarki, pochodzących z końca XVI w. Są to kawałki profilowanej archiwolty,

fragment trzonu niewielkiej kolumnienki i fragment gzymsu okiennego. W XVIII w. dokonano znacznych zmian budowlanych. Między 1778 a 1819 r. prowadzono dalsze przeróbki w budynku. Elewacji frontowej nadano wtedy wygląd niewiele różniący się od obecnego. Od strony dziedzińca uporządkowano między innymi drugie piętro, zabudowując partie strychu. W 1903 r. przerobiono małe okna pierwszego piętra na elewacji frontowej na większe, tak samo postąpiono z oknami drugiego piętra na elewacji od dziedzińca.

inż. arch. Andrzej Swaryczewski
Pracownia Konserwacji Zabytków
Kraków

ARCHITECTURAL INVESTIGATIONS IN HOUSES FORMING THE WEST FRONTAGE OF KANONICZA STREET, CRACÓW

The architectural investigations of that setting were started in 1967. They form a valuable supplementation to historical knowledge acquired as a result of inquiries made in source materials that are being kept in archives. Where such kind of source material is not available or inadequate architectural investigations must be considered to be the only source of historical knowledge. A thorough analysis not only enabled

those carrying investigations to reconstruct the history of the separate houses, but it also revealed their technical conditions forming an important factor in the further course of designing work. To present results gained during investigations the author dealt in detail with data and findings which have been gathered from investigations carried out in the house numbered 19.