

Zbigniew Dwernicki

Nowa metoda czyszczenia tynków zastosowana przy pracach konserwatorskich na elewacjach ratusza w Poznaniu

Ochrona Zabytków 27/2 (105), 134-136

1974

Artykuł został zdigitalizowany i opracowany do udostępnienia w internecie przez Muzeum Historii Polski w ramach prac podejmowanych na rzecz zapewnienia otwartego, powszechnego i trwałego dostępu do polskiego dorobku naukowego i kulturalnego. Artykuł jest umieszczony w kolekcji cyfrowej bazhum.muzhp.pl, gromadzącej zawartość polskich czasopism humanistycznych i społecznych.

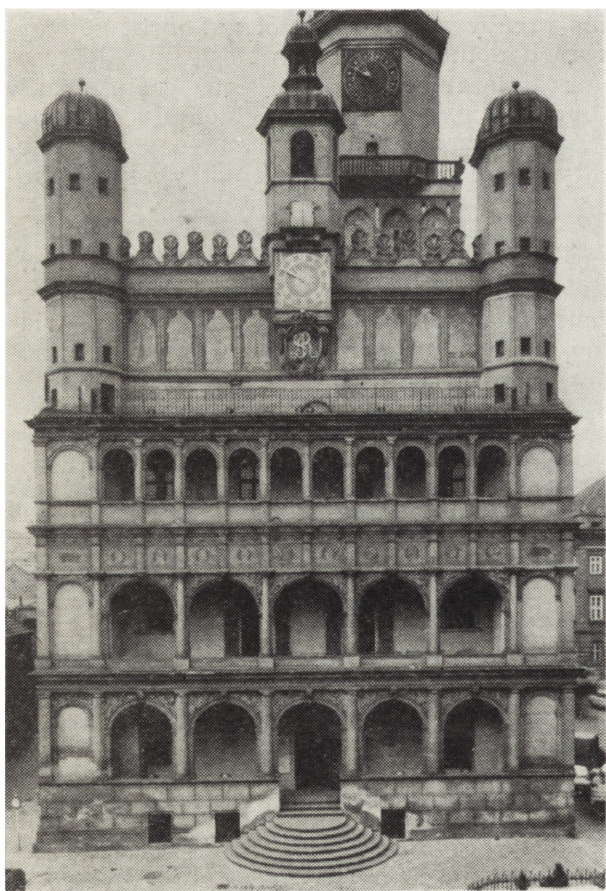
Tekst jest udostępniony do wykorzystania w ramach dozwolonego użytku.

NOWA METODA CZYSZCZENIA TYNKÓW ZASTOSOWANA PRZY PRACACH KONSERWATORSKICH NA ELEWACJACH RATUSZA W POZNANIU

Ratusz poznański to jeden z czołowych obiektów renesansowej architektury mieszczańskiej w Europie. Zbudowany został wprawdzie na przełomie XIII i XIV wieku jako budynek gotycki, ale swą obecną formę zawdzięcza w głównej mierze przebudowie i rozbudowie, przeprowadzonej w połowie XVI wieku przez Jana Baptistę di Quadro z Lugano, oraz uzupełnieniom z końca XVIII wieku, kiedy to w czasie renowacji wieża zwieńczona została kła-

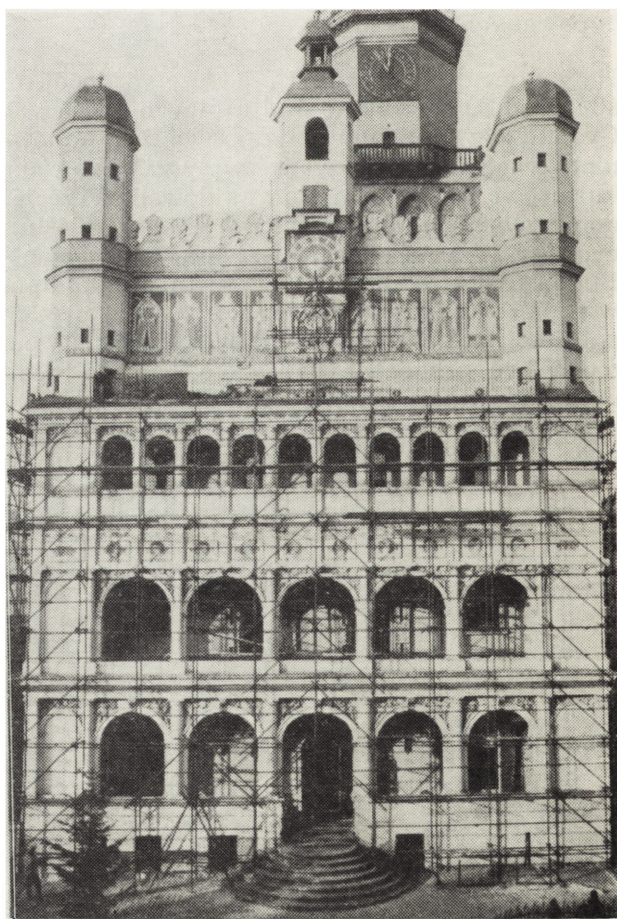
sycystycznym hełmem. Mocno zaniedbany w XIX wieku poddany został przez Prusaków pracom renowacyjnym w latach 1910—1913, którzy przeprowadzili konserwację o tendencyjnym programie, zacierającym cechy rodzime tego cennego obiektu.

W czasie działań wojennych w 1945 r. Ratusz uległ częściowemu zniszczeniu (hełm wieży i drugie piętro); uratowano na szczęście przed



1. Poznań; elewacja wschodnia Ratusza przed zabiegami konserwatorskimi

1. Poznań; the east façade of City Hall in its state prior to restoration



2. Poznań; oczyszczona elewacja Ratusza

2. Poznań; the City Hall façade after cleaning

pożarem najcenniejsze wnętrza pierwszego piętra. Jeszcze w tym samym roku przeprowadzono wstępne prace zabezpieczające, natomiast lata 1946—1951 stanowiły pierwszy etap odbudowy obiektu, obejmujący rekonstrukcję klasycystycznego hełmu wieży oraz renesansowych dachów. Drugi etap odbudowy — lata 1951—1954 — przyniósł częściową rekonstrukcję elewacji oraz konserwację i częściową rekonstrukcję wewnątrz (drugie piętro).

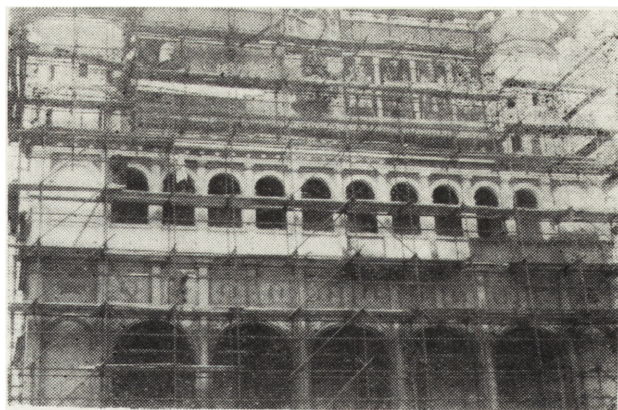
Projekty elewacji i wewnątrz Ratusza wykonane zostały w Pracowni Konserwacji Zabytków pod kierunkiem mgra inż. arch. A. Holsasa. Materiałów do częściowej rekonstrukcji elewacji dostarczyła szczegółowa analiza źródeł pisanych, ikonograficznych oraz zachowanych do 1910 r. znanych z fotografii — relikwów na fasadach. Przy rekonstrukcji nawiązano nie tylko do historycznej renesansowej kolorystyki całości i poszczególnych elementów dekoracyjnych, lecz również do historycznej techniki wykonania.

Najbardziej bogato pod względem architektonicznym i plastycznym opracowano elewację wschodnią Ratusza. W pasie attyki przywrócono galerię portretów królewskich, która wobec niepewnych danych ikonograficznych stanowi własną koncepcję artysty projektującego. W pozostałych częściach tej elewacji barwnie potraktowano jedynie fryzy i nadłucza oraz wprowadzono nowo zaprojektowany pas medalionów z głowami czołowych postaci świata antycznego.

Elewacje boczne zostały zrekonstruowane na podstawie zdjęć fotograficznych, wykonanych przed restauracją pruską.

W pracach nad elewacjami próbowano zachować postulat wierności historycznej również od strony metod wykonawczych. Technika sgraffitową zastosowano według recepty z doby renesansu włoskiego. Dominującą barwą stanowił kolor jasnego piaskowca, przez co nawiązywano do koloru białego, na który wskazywały przekazy historyczne.

Gwałtownie rozwijający się w latach powojennych przemysł oraz rozwój motoryzacji spowodował wystąpienie w Poznaniu — podobnie jak i w innych dużych miastach — poważnego zanieczyszczenia powietrza i całego środowiska różnego rodzaju spalinami, pyłami i agresywnymi związkami ołowiu, siarki itp. Nic więc dziwnego, że po upływie kilkunastu lat jasna pierwotnie barwa tynków Ratusza poważnie pociemniała i zszarzała, a na powierzchni elewacji wystąpiły różnego rodzaju plamy, spowodowane również wyciekami z nieszczelnej instalacji wodociągowej oraz przenikaniem do muru rozтворów soli, którą w okresie zimy posypywano ulice i rynek miasta. W związku z tym znowu wyłonił się problem renowacji i konserwacji dachów oraz elewacji Ratusza.



3. Poznań; widok na fragment elewacji Ratusza w trakcie jej oczyszczania

3. Poznań; fragment of the City Hall façade during the cleaning operation

W 1973 r. prace te zostały zlecone PP Pracowniom Konserwacji Zabytków, Oddziałowi w Poznaniu. Projektantem całego remontu konserwatorskiego został mgr inż. arch. Waldemar Preis, technologię renowacji fasad opra-



4. Poznań; czyszczenie detali architektonicznych

4. Poznań; cleaning of architectural details of the City Hall façade

(Wszystkie zdjęcia wykonali:
R. Kanikowski, M. Ruszkowski)

cował dr Janusz Lehmann, konsultacji konserwatorskich udzielali dr Henryk Kondziela i dr Eugeniusz Linette.

W celu przywrócenia elewacjom Ratusza pierwotnego jasnego koloru jako tła dla ciemnych pasów boni i różnokolorowej polichromii ustalono — na podstawie ekspertyz — następującą kolejność czynności przy czyszczeniu starych tynków:

- 1) ręczne przecieranie powierzchni tynku szczotkami stalowymi w różnych kierunkach;
- 2) odpylenie powierzchni na sucho szczotkami ryżowymi i włosianymi;
- 3) zmycie wodą;
- 4) zmycie wodą pod ciśnieniem resztek pyłów (zalecano również mycie tynków roztworem 5% „Elanolu”, zaczynając od górnych partii Ratusza, a kończąc na cokole);
- 5) po dokładnym wysuszeniu wykonanie powłoki sylikonowej z preparatu „Silikon M-11”.

W wypadku nieosiągnięcia spodziewanego efektu należało wykonać malowanie elewacji, a nawet jej przecieranie odpowiednią zaprawą.

Wykonane prace, z uwagi na duże zanieczyszczenie tynków, nie dały spodziewanych rezultatów, barwa elewacji nadal była szara, efekt czyszczenia i mycia okazał się znikomy, pozostała tylko konieczność przecierania lub malowania całej elewacji, a więc nałożenia dodatkowej warstwy. Wystąpiła zatem potrzeba szukania innych, lepszych technicznie i trwalszych rozwiązań.

Najskuteczniejszą metodą, wypróbowaną na wschodniej elewacji Ratusza, okazało się czyszczenie tynków kamieniami ściernymi według sposobu użytkowego autora komunikatu i mistrza Eugeniusza Słomińskiego. Najlepsze efekty mechanicznego czyszczenia elewacji uzyskano przy użyciu odpadów tarcz ściernych korundowych z Zakładów „Korund” w Kole. Tarcze te składają się z drobnych ziaren korundu, połączonych między sobą spoiwem ceramicznym, które sprawia, że aczkolwiek korund zajmuje w skali Mohsa 9 pozycję twar-

dości, tarcza jest stosunkowo miękka i łatwo ścieralna. Dzięki swoim właściwościom fizycznym sama się ściera zbierając przy tym warstwę zanieczyszczenia i brudu. Po prostu twarde ziarenka korundu zbierają brud, wyłuszczać się z tarczy, której twardość jest mniejsza niż samego tynku. W ten sposób nie naruszając pierwotnej struktury elewacji, nie uszkadzając malowideł oczyszczają jej powierzchnię.

Oczyszczony tynk zostaje mocno zapyłony resztkami brudu, ziarnkami piasku i korundu. Dlatego też następną czynnością było usunięcie z oczyszczanego fragmentu elewacji pyłu. Odpylenie powierzchni dokonano na sucho za pomocą miękkich pędzli, a nawet odkurzacza. Zmywanie oczyszczonego tynku czystą wodą jest niewskazane, gdyż powoduje zmianę barwy elewacji na ciemniejszą.

Odpylony na sucho fragment elewacji został następnie nasycony roztworem sylikonu, delikatnie rozprowadzonym miękkimi pędzlami, zgodnie z zaleceniem dra Janusza Lehmana. Nasycona silikonem powierzchnia stała się odporna na przyjmowanie różnego rodzaju zanieczyszczeń, które jak gdyby ześlizgują się i opadają, nawet brudna woda nie jest szkodliwa — spływa, nie pozostawiając po sobie śladów.

Sukces przedstawionej metody wydaje się pełny. Oczyszczone tynki utrzymują pierwotną trwałość, cała elewacja odzyskała jasną barwę, na której tle wyraźnie odbijają się swoim kolorytem sgraffita i malowidła. Metoda ta, oprócz już wspomnianych zalet, ma jeszcze i tę, że pozwala na prowadzenie robót przez cały rok, nawet i w zimie. Mróz nie przeszkadza czyszczeniu tynków tarczami ściernymi, a płynny roztwór silikonu odznacza się dużą odpornością zarówno na temperatury niskie, jak i wysokie.

mgr inż. Zbigniew Dwernicki
PP Pracownie Konserwacji Zabytków
Oddział w Poznaniu

A NEW METHOD OF CLEANING THE PLASTERED SURFACES USED FOR RESTORATION OF FAÇADES OF THE CITY HALL IN POZNAŃ, POLAND

A long history of the City Hall in Poznań begins at the turn of the 13th century, however, its present architectural forms, as a consequence of several reconstructions, are to be dated as far back as to the sixteenth and seventeenth century. The restoration of façades was carried out in 1973 by the Poznań Branch of the Ateliers for Conservation of Cultural Property, a state-owned company, who have cleaned the plastered façades.

The method applied for that work consisted in the

use of grinding wheels containing the finely granulated corundum whose tiny grains are perfectly cleaning all kinds of dirt while they themselves drop out from the wheel body. The dust remaining on the surface was removed with the use of brushes thus enabling to avoid its rinsing with water and then impregnated with silicone solution. Such cleaning can be done easily even during the winter period. It has been found that the plastered surfaces recover, as an effect of the above described process, their bright colouring and they retain their original strength.