

# Ryszard Brykowski

---

## Dwór w Niemcach przestał istnieć

---

Ochrona Zabytków 28/2 (109), 136-141

---

1975

Artykuł został zdigitalizowany i opracowany do udostępnienia w internecie przez Muzeum Historii Polski w ramach prac podejmowanych na rzecz zapewnienia otwartego, powszechnego i trwałego dostępu do polskiego dorobku naukowego i kulturalnego. Artykuł jest umieszczony w kolekcji cyfrowej [bazhum.muzhp.pl](http://bazhum.muzhp.pl), gromadzącej zawartość polskich czasopism humanistycznych i społecznych.

Tekst jest udostępniony do wykorzystania w ramach dozwolonego użytku.

przed 1883—1912 r. — czas budowy cerkwi na  
miejscu wcześniejszej;

po 1947 r. — przejęcie przez kościół  
rzym.-kat. w Polsce;  
marzec 1974 r. — spalenie obiektu<sup>4</sup>.

*mgr Ryszard Brykowski*  
*Instytut Sztuki PAN-Warszawa*

<sup>4</sup> Wraz z cerkwią spalone zostało w całości jej wyposażenie, które składało się m.in. z ikonostasu, prestonu z ikoną Matki Boskiej Łaskawej i tabernakulum, nastawy ołtarza bocznego z ikoną św. Michała Archanioła współczesnych cerkwi, oraz następujące przedmioty: krzyż ołtarzowy, być może z XVII/XVIII w., cynowy; dwa lichtarze późnobarokowe z XVIII w., cynowe; ikony Matki Boskiej z Dzieciątkiem i Chrystusa Błogosławiającego z XVIII/XIX w., mal. na desce; krzyż

z rzeźbioną postacią Chrystusa, zapewne z pierwszej połowy XIX w.; naczynie na wodę i cztery lichtarze z XIX w.; krzyż drewniany z malowaną postacią Ukrzyżowanego oraz patyrycz metalowy z wizerunkiem Chrystusa z końca XIX w., (zob. też: kartotekę zabytków ruchomych Ośrodka Dokumentacji Zabytków w Warszawie, karty dla miejscowości Kulaszne opracował Cezary Kocot w sierpniu 1972 r.).

## THE WOOD-CONSTRUCTED ORTHODOX CHURCH AT KULASZNE, RZESZÓW VOIVODSHIP

The orthodox church of St. Nicolas the Bishop at Kulaszne that is being dealt with in the present report was totally destroyed by fire in 1974. In view of a wide range of research problems associated with it the author considered it necessary to publish a set of materials concerning the above object. Within the first part of publication the archival, bibliographic and illustrative sources are presented then a full description of the object itself and the state of investigations is reported from which it follows that this church has been erected in 1883—1912 on a site occupied previously by another, earlier built church.

The newly built church was erected with the use of car-

case construction based on a stone sill. It was covered with gabled roofs provided with turrets and a lantern. The plan was divided into three clearly separated bodies with a porch and sanctuary enclosed at three sides. The ceiling was covered with figural paintings dating from the time of erection. It was the most lately erected church within the space of the Osiawa Valley at the same time representing one of the last links in a chain of the so-called eastern-type orthodox churches on the territory of an ancient Lemki culture. As its prototype may, among others, be considered the orthodox church at Komańcza (1802—1836). That type of orthodox churches has developed in the first quarter of the 19th century.

RYSZARD BRYKOWSKI

## DWÓR W NIEMCACH PRZESTAŁ ISTNIEĆ

W marcu 1974 r. redaktor Bohdan Stypułkowski podjął w kilku felietonach na łamach „Życie Warszawy” dramatyczną próbę przyjścia z odsieczą drewnianemu dworowi w miejscowości Niemce powiatu lubartowskiego<sup>1</sup>. Zabrakło jednak, jak w wielu podobnych wypadkach, niezbędного czynnika — czasu i zabytkowy dwór został rozebrany przez wieloletniego użytkownika — miejscowy PGR. Podzielił los wielu innych zabytków, które zniknęły raz na zawsze z coraz uboższej

w zabytki architektoniczne mapy kraju. W fałszywej tym nie byłoby może nie dziwnego, bowiem „znikanie” zabytków stało się już czymś powszednim, prawie naturalnym, wręcz „wyższą racją”, gdyby nie pewne aspekty towarzyszące tej sprawie, a dające się ująć w kilka następujących punktów: — Dwór w Niemcach dziwnym trafem był pomijany we wszystkich powojennych opracowaniach inwentaryzacyjnych i ewidencyjnych, poświęconych zabytkom architektury na terenie powiatu

<sup>1</sup> B. St. (y p u ł k o w s k i), *Zabytkom na odsiecz*, „Życie Warszawy”: *Błędne koło*, nr 74 (26.III.74); *Gdyby po-*

*myślano*, nr 108 (7.V.74); *Ich podwórka?*, nr 120 (21.V.74); *Podzwonne dla dworu*, nr 132 (4.VI.74).



A

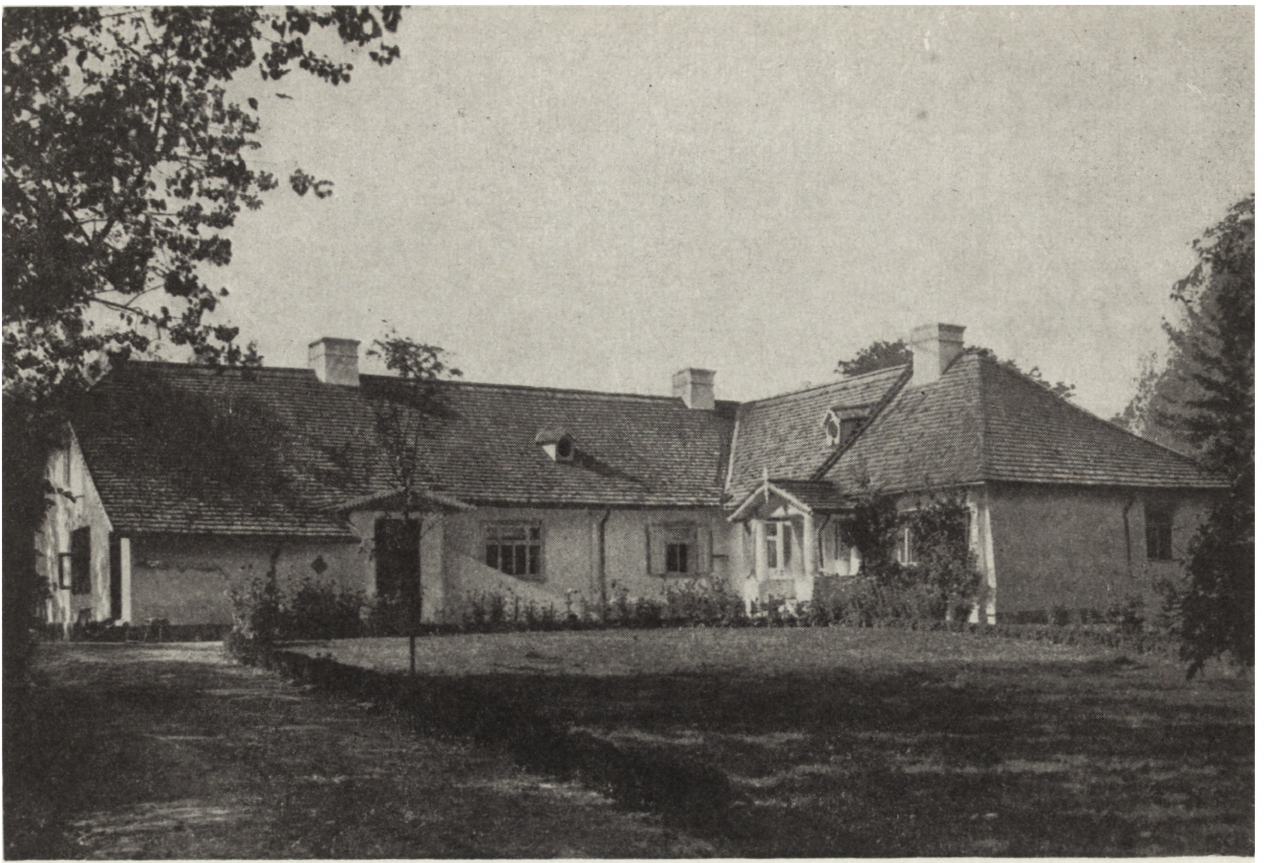
B



1. Niemce, pow. Lubartów. Dawny dwór, widok od południa; A --- stan z około 1930 r. (ze zb. IS PAN), B — stan z 1972 r. (fot. J. Langda, ze zb. IS PAN)

1. Niemce, Lubartów district. The former manor house as seen from the south: A - in its state around 1930, B — in its state from 1972





A

B



2. Niemce, pow. Lubartów. Dawny dwór, widok od północy; A — stan z około 1930 r. (ze zb. IS PAN), B — stan z 1972 r. (fot. J. Langda, ze zb. IS PAN)

2. Niemce, Lubartów district. The former manor house as seen from the north; A — in its state around 1930, B — in its state from 1972.





3. Niemce, pow. Lubartów. Dawny dwór, skrzydło zachodnie, stan z 1973 r. (fot. R. Brykowski)  
3. Niemce, Lubartów district. The former manor house; western wing as it was in 1973



4. Niemce, pow. Lubartów. Dawny dwór, skrzydło wschodnie, stan z 1973 r. (fot. R. Brykowski)  
4. Niemce, Lubartów district. The former manor house; eastern wing as it was in 1973





5. Niemce, pow. Lubartów. Dawny dwór, fragment wyciętego dachu pod przewody elektryczne w 1973 r. (fot. R. Brykowski)

5. Niemce, Lubartów district. The former manor house; a part of roof with an opening cut out for electrical wiring in 1973

lubartowskiego<sup>2</sup>. W przedwojennych natomiast zbiorach Centralnego Biura Inwentaryzacji (obecnie Instytutu Sztuki PAN) zachowały się dwa zdjęcia tego obiektu, świadczące o ówczesnym zainteresowaniu zabytkiem.

— W lipcu 1972 r. ekipa Instytutu Sztuki PAN, przygotowująca do druku *Katalog zabytków sztuki w Polsce, powiat lubartowski*, powiadomiła Wojewódzki Urząd Konserwatorski o „odkryciu” dworu i istniejących planach jego rozbiórki, a w lipcu 1973 r. o dodatkowej dewastacji dachu, dokonanej podczas elektryfikacji terenu budowy nowego budynku mieszkalnego.

— Dwór w Niemcach, od momentu upaństwowienia, przez cały okres poprzedzający jego rozbiórkę, miał stałego użytkownika, który wykorzystując obiekt był przecież obowiązany do wykonywania zarówno okresowych, jak i kapitalnych remontów budynku, bez względu na to czy był on obiektem zabytkowym, czy też nie. Tymczasem dwór przez cały ten okres był systematycznie dewastowany (wraz z najbliższym swym otoczeniem), chciano bowiem zapewne jak najszybciej uzyskać fundusze na budowę nowego

budynku mieszkalnego, co byłoby prawdopodobnie niemożliwe w wypadku utrzymywania w dobrym stanie technicznym „staroci”.

— W lutym 1974 r. użytkownik zwraca się „... ze ... względów formalnych ... do Wojewódzkiego Konserwatora Zabytków w Lublinie z prośbą o ponowne wyrażenie zgody na rozbiórkę ...”<sup>3</sup>. Zatem PGR Niemce miał od dawna świadomość, że będący w jego władaniu dwór jest obiektem zabytkowym, chociaż niestety nigdy nie było wydane w tej sprawie oficjalne orzeczenie, uznające dwór za zabytek. Charakterystyczne jest tu sformułowanie „o ponowne wyrażenie zgody”, a więc jakaś korespondencja w sprawie dworu pomiędzy użytkownikiem a Wojewódzkim Urzędem Konserwatorskim istniała już wcześniej (?).

— Interesujące jest to ponowne zwrócenie się o wyrażenie zgody i z tych względów, że przecież wyrok w sprawie dworu był wydany już dawno i potem właśnie na te decyzje się powoływano (tylko jakim prawem?), stawiając niejako Wojewódzki Urząd Konserwatorski wobec faktu dokonanego. W 1969 r. na rozbiórkę dworu wyraził zgodę Wydział Budownictwa i Architektury PPRN

<sup>2</sup> Nie był wymieniony w maszynopisie opracowanego w 1953 r. *Katalogu zabytków sztuki w Polsce* ani też w publikacjach Ośrodka Dokumentacji Zabytków: *Spis zabytków architektury i budownictwa*, Warszawa 1964 oraz *Zabytki architektury i budownictwa w Polsce. Województwo lubelskie*. Zeszyt 8, Warszawa 1973; brak również karty ewidencyjnej zabytku w kartotece zabytków nie-

ruchomych tegoż Ośrodka. Powyższe świadczy, że w czasie kolejnych weryfikacji zabytków i przy uzupełnianiu kartoteki ewidencyjnej posługiwano się jedynie maszynopisem cytowanego *Katalogu zabytków* z 1953 r., nie przeprowadzając równocześnie dodatkowych penetracji w terenie.

<sup>3</sup> Zob. przypis 1 (*Błędne koło*).

w Lubartowie (?), a „decyzji” tej przykłaśnięto w Wojewódzkim Biurze Projektów Budownictwa Wiejskiego w Lublinie oraz przede wszystkim w Wojewódzkim Zjednoczeniu PGR w Lublinie; zdaniem Zjednoczenia dwór w Niemcach wpływał „... ujemnie na estetyczny wygląd rozbudowywanego Zakładu PGR Niemce”<sup>4</sup>. Zaiste dziwne poczucie estetyczne wykazywało Wojewódzkie Zjednoczenie PGR, to samo zresztą Zjednoczenie, które przystępuje do odbudowy pałacu w Dolhobyczowie (pow. hrubieszowski), będącego w ruinie od wojny i — na marginesie dodać można — znajdującego się w gorszym stanie technicznym niż dwór w Niemcach.

Oto ważniejsze punkty dotyczące sprawy dworu w Niemcach, jakie nasuwa lektura wspomnianych na wstępie felietonów.

Odsiecz była spóźniona, nikt też nie skorzystał z nadzwyczajnego prawa łaski, dwór w Niemcach został rozebrany, nie ma już żadnej (nawet prokuratorskiej) sprawy i wszelkie komentarze są raczej zbyteczne, nawet ... nietaktowne.

Pozostaje więc jedynie utrwalenie pamięci o nie istniejącym zabytku i przytoczenie opisu, który miał być zamieszczony we wspomnianym *Katalogu zabytków powiatu lubartowskiego*, a który z przygotowanego do druku opracowania został wykreślony, jako że *Katalog* podaje jedynie aktualny stan posiadania zabytków.

*Dawny dwór. W 1770 r. należy do Lechnickich, w 1868 r. do Wierzbickich, potem Budnych i Losiów. Obecny został wzniesiony w pierwszej połowie XIX w., rozbudowany i gruntownie remontowany w końcu XIX w. i ok. 1930 r. Frontem zwrócony na południe. Od południa i zachodu otoczony pozostałościami zdevastowanego parku, w którego zachodniej części — dwa niewielkie stawy; od północy i wschodu nowsze zabudowania folwarczne.*

<sup>4</sup> Ibidem.

<sup>5</sup> Zob. przypis 1 (*Ich podwórka?*).

*Drewniany, konstrukcji zrębowej, z czasem obmurowany cegłą i otynkowany. Pierwotnie na rzucie prostokąta, z czasem od tyłu dobudowane dwa skrzydła, z nich wschodnie nieco krótsze (ok. 1930). Parterowy, niegdyś z mieszkalnym poddaszem. Dwutraktowy, z dwiema sieniami po bokach, przed którymi kolumnowe ganki; pod częścią zachodnią (starszą?) — piwnice sklepione kolebkowo. Skrzydła boczne z XIX i XX w., półtoratraktowe, zachodnie z analogicznym jak w elewacji frontowej — gankiem kolumnowym od strony wschodniej. Na zewnątrz podziały lizenowe, pod gankami frontowymi — utopione półkolumny. Wewnątrz w części pierwotnej — dawne posadzki parkietowe o układzie rombowym; w jednym z pomieszczeń — prosty kominek z XIX w. Częściowo zachowana dawna stolarka; część okien powiększona. Wieźba dachowa nad częścią pierwotną — dawna, kółkowana, z cieśielskimi znakami montażowymi. Dachy dwuspadowe, z naczółkami i trzema rodzajami lukarn, pobite częściowo gontem, częściowo papą.*

W zakończeniu podkreślić należy trafne uwagi Bohdana Stypułkowskiego na temat oddziaływania dworu jako wzorca na część mieszkalnego budownictwa wsi Niemce<sup>5</sup>. Jeszcze dziś można spotkać kilkanaście zachowanych domów, posiadających od frontu po dwa dwukolumnowe lub częściej dwusłupowe ganki; podobne naśladownictwo dworu można obserwować w zabudowie wsi Siennice (d. pow. Tomaszów Lubelski).

Dwór w Niemcach przestał istnieć. Po nim przysła kolej na oba stawy parkowe, które w lipcu 1974 r. zaczęto zasypywać. Zapewne niedługo ostoją się również resztki drzew parkowych, a wówczas „estetyczno-mecenasowska” działalność PGR Niemce i Zjednoczenia PGR w Lublinie zostanie uwieńczona całkowitym powodzeniem i nic już nie będzie szpeciło rozbudowującego się zakładu.

*mgr Ryszard Brykowski  
Instytut Sztuki PAN-Warszawa*

## THE MANOR HOUSE AT NIEMCE CEASED TO EXIST

The widely discussed case of demolition in 1974 of a wooden manor house at Niemce, Lubartów district by its user, a State Farm is dealt with by the author. Already in 1972—1973, as a result of field inspection carried out by a team of experts from the Institute of Polish Art, Polish Academy of Sciences it was perfectly known that this historic building was systematically devastated. The author presents the fragments from correspondence between the user and the Voivodship Conservator from which it clearly follows that persons heading the State Farm were aware about the historic values of the manor house.

Wishing to perpetuate the memory of this building the author presents the description of building erected in the first half of the 19th century. The original structure was erected in the form of carcass constructed of wood which with time has been clad with brick and plastered. In a single-floor, double-duct manor house with a column-supported porch were preserved the parquet floors and ancient finishings. The gable roof was partly covered with shingles. In the course of surveys carried out it has proved that architectural forms present in the manor house supplied a model for buildings in the village of Niemce where up to the present day be found the farm houses having the same forms.