

Krystyna Wicher-Jesionowska, Janusz Prusiewicz

Prace konserwatorskie - woj. opolskie (do 1973 r.)

Ochrona Zabytków 28/2 (109), 147-156

1975

Artykuł został zdigitalizowany i opracowany do udostępnienia w internecie przez Muzeum Historii Polski w ramach prac podejmowanych na rzecz zapewnienia otwartego, powszechnego i trwałego dostępu do polskiego dorobku naukowego i kulturalnego. Artykuł jest umieszczony w kolekcji cyfrowej bazhum.muzhp.pl, gromadzącej zawartość polskich czasopism humanistycznych i społecznych.

Tekst jest udostępniony do wykorzystania w ramach dozwolonego użytku.

Bąk ó w, pow. Grodków. Tryptyk *Św. Rodzina*, rzeźbiony, wykonany ok. 1500 r. z predellą malowaną, późniejszą. Na predelli obraz *Ostatnia wieczerza*. Obecnie obiekt przeniesiono do kościoła Św. Mikołaja w Brzegu. Konserwację wykonano w latach 1965—1966. Zakres prac dotyczących szafy ze skrzydłami obejmował: badania fizyczne i chemiczne, utrwalanie złuszczonej warstwy malarskiej i złocień, likwidację pęcherzy, usuwanie przemalowań, gazowanie, usuwanie kitów, uzupełnienie ubytków malarskich i rzeźbionych ornamentów. Zabiegi dotyczące predelli obejmowały: likwidację pęcherzy, usunięcie zabrudzeń (chemicznie i mechanicznie), uzupełnienie ubytków przez założenie kitów na spoiwie woskowym, punktowanie i scalenie barwnikami olejnymi, werniksowanie werniksem mastyksowym, uzupełnienie ubytków fryzu drewnem iglastym, nasycenie odwrocia kalafonią z dodatkiem wosku na terpentynie. Odwrocia skrzydeł nasyciono winofleksom z dodatkiem wosku na toluenie. W trakcie konserwacji odsłonięto inskrypcje autorskie z datą 1608. Inwestor — parafia Podwyższenia Św. Krzyża w Brzegu. Wykonawcy — szafa i skrzydła: art. plastyk konserwator dzieł sztuki mgr Stanisław Filipiak; predella: mgr Maksymilian Fleischer i mgr Marian Paęcna.

Bąk ó w, pow. Kluczbork. Tryptyk z kościoła parafialnego, wykonany około drugiej połowy XIV w. w kręgu warsztatu Madonn na lwie. Pośrodku rzeźba — *Koronacja NMP*, w zwieńczeniu ażurowy baldachim maswerkowy z dwoma muzykującymi aniołami. Poniżej kwatera o charakterze predelli z obrazem *Ostatnia wieczerza* z 1601 r. Po bokach części środkowej 12 *Apostolów*. Na skrzydłach malowane postacie świętych niewiast, zgrupowane po trzy w trzech rzędach. Na rewersach ornament z wici roślinnej (zapewne XVII w.). W 1956 r. Ministerstwo Kultury i Sztuki zleciło konserwację dwóch malowanych skrzydeł PP PKZ-Oddział Warszawa. Wykonał ją zespół pod kierunkiem st. konserwatora Gustawa Pileckiego. Zakres prac obejmował: zabezpieczenie wstępne bibulkami, usunięcie przemalowań, założenie kitów, punktowanie, prace stolarskie.

B o d z a n o w i c e, pow. Olesno. Rzeźba Matki Boskiej tronującej z Dzieciątkiem, wykonana z drewna lipowego ok. 1380 r., pochodzi zapewne z kręgu Madonn na lwie. Obecnie znajduje się w zbiorach Muzeum Śląska Opolskiego. Konserwację rzeźby wykonano w 1965 r. Zakres prac obejmował: dezynsekcję, mechaniczne usunięcie przemalowań, impregnację, kitowanie otworów woskiem, woskowanie całej powierzchni. Inwestor

— Wojewódzki Konserwator Zabytków, ze środków budżetu centralnego. Wykonawca — PP PKZ-Oddział Warszawa, zespół pod kierunkiem mgr Jolanty Łączyńskiej.

B o g u c h w a ł ó w, pow. Głubczyce. Dwa tryptyki renesansowe — (z 1602 r.) *Trzej królowie* i *Ostatnia wieczerza* — z kościoła parafialnego. Składają się z szafy, w której znajdują się rzeźby, i malowanych dwustronnie skrzydeł. W czasie działań wojennych w 1945 r. obiekty doznały poważnych uszkodzeń od pocisków, ponadto brak zabezpieczenia w latach następnych spowodował znaczne zniszczenie drewna. W 1965 r. wykonano prace konserwatorskie, które obejmowały: czyszczenie, zdejmowanie werniksu, rekonstrukcję ubytku rzeźb i malarstwa, wypełnienie ubytków drewna trocinami, punktowanie. Kwatery skrzydeł z obrazami malowanymi na drewnie, po przecięciu i zestruganiu zniszczonego podłoża, przeniesiono na nową płytę spільną. Inwestor — Wojewódzki Konserwator Zabytków, ze środków budżetu centralnego. Wykonawca — PP PKZ-Oddział Warszawa, zespół pod nadzorem mgr Marii Orthwein.

B r z e g. Rezydencjonalny zamek Piastów Śląskich — jedyny na terenie woj. opolskiego zabytek grupy O. Powstanie obiektu sięga XIII w. Zmieniany i rozbudowywany w XIV i XV w., perłą architektury renesansowej stał się dzięki przebudowie zrealizowanej w latach 1541—1568 według projektu Franciszka Parra na zlecenie księcia Jerzego II. Po wygaśnięciu linii piastowskiej, w 1675 r. zamek przechodzi na własność państwa austriackiego, od 1741 r. — pruskiego. W XVIII w. obiekt został zniszczony, częściowo rozebrany i adaptowany na magazyny wojskowe. Próby renowacji zamku podejmowane były od XIX w. jednak ich cząstkowy zakres nie doprowadził do przywrócenia pełnych walorów artystycznych zabytku. Po drugiej wojnie światowej podjęto prace zabezpieczające obiekt w sposób trwały, a w 1966 r. przystąpiono do pełnej odbudowy zamku według dokumentacji sporządzonej przez Pracownię Konserwacji Zabytków, Oddział Warszawa — autorzy: inż. arch. Waław Podlewski i inż. arch. Tomasz Kornacki, nadzór naukowy: doc. dr inż. arch. Jerzy Rozpędowski. Realizowany obecnie projekt, przy pewnych zabiegach adaptacyjnych dla potrzeb muzeum, biblioteki i archiwum przewiduje przywrócenie pierwotnego założenia przestronnego, rekonstrukcję krużganków i muru kurtynowego. Odbudowa finansowana jest ze środków Ministerstwa Kultury i Sztuki; inwestor: Urząd Wojewódzki w Opolu, Wojewódzki Konserwator Zabytków. Prace konserwatorsko — budowlane prowadzi PP PKZ-Oddział Wrocław. Ukoń-

czenie prac przewidziane jest w 1977 r.

Równocześnie z odbudową zamku prowadzone są prace konserwatorsko-budowlane przy kaplicy zamkowej Św. Jadwigi. Kaplica jest pozostałością dawnego kościoła kolegiackiego, zbudowanego w XIV w. z fundacji księcia Ludwika I, około 1567 r. przebudowanego przez księcia Jerzego II na mauzoleum Piastów brzeskich. Kościół został gruntownie zniszczony w czasie oblężenia w 1741 r. Zachowało się jedynie prezbiterium, które w latach 1783—1784 adaptowano na kaplicę w stylu barokowym. W czasie obecnego remontu stwierdzono, że zachowała się w znacznym stopniu forma gotycka prezbiterium. Pozwoliło to na ukazanie jego oryginalnego kształtu poprzez odsłonięcie lica elewacji i częściowo gotyckiego wątku ścian oraz przywrócenie okien i luków empory do poprzedniej wielkości i wyglądu. Prace wykonywane są systemem gospodarczym na koszt parafii Podwyższenia Św. Krzyża.

W 1971 r. prowadzone były ponadto w zamku badania stratygraficzne, prowadził je konserwator dzieł sztuki — mgr Jerzy Wróblewski. Ujawniły one występowanie zachowanych fragmentarycznie malowideł z XVI i XVIII w. Są to kompozycje figuralne i ornamentalne. Do najcenniejszych elementów zamku należy renesansowy wystrój rzeźbiarski bramy zamkowej. Jest to dekoracja o formach stylizowanej roślinności, w której występują motywy figuralne; na pierwszym planie na wysokości pierwszego piętra — postacie księcia Jerzego II i jego żony Barbary, ponad nimi — popiersia Piastów wykonane zapewne według drzeworytów *Kroniki Polskiej* Miechowity. W 1945 r. w wyniku działań wojennych zabytek uległ poważnym zniszczeniom. W latach 1961—1967 obiekt poddano konserwacji. Zakres przeprowadzonych prac obejmował: konserwację kamienia, wzmocnienie poszczególnych elementów, rekonstrukcję ubytków figury rycerza oraz ornamentu, utrwalenie śladów zachowanej polichromii. Do wypełnienia ubytków wgłębnych zastosowano kity epoksydowe z domieszką drobnziarnistego kruszywa piaskowca. Szczeliny między blokami przesmarowano klejem epoksydowym, rozcieńczonym w toluenie. Inwestor — Wojewódzki Konserwator Zabytków; prace sfinansowano ze środków budżetu centralnego. Wykonawca — PP PKZ-Oddział Warszawa, zespół pod kierunkiem konserwatora dzieł sztuki Stanisława Kiliszka.

B r z e g. Kościół Św. Mikołaja, zbudowany w drugiej połowie XIV w. przy pomocy finansowej księcia Ludwika I i mieszczan brzeskich, bazylikowy, w znacznym stopniu zniekształcony w latach 1884—1885 przez



1. Brzeg, kościół Św. Mikołaja, widok ogólny

nadbudowanie wież i wzniesienie neogotyckich przybudówek. W okresie działań wojennych w 1945 r. zniszczeniu uległy dachy, sklepienia nawy głównej i częściowo bocznych oraz wystrój wnętrza. W latach 1958—1960 z inicjatywy Wydziału Kultury PWRN zostały zabezpieczone dachy i sklepienia kaplic gotyckich. W 1962 r. zrekonstruowano dach nad nawą główną według projektu inż. arch. Stanisława Kramarczyka. Zastosowano więźbę stalową, którą zmontowały ekipy „Mostostału” z Poznania



2. Brzeg, kościół Św. Mikołaja, ołtarz

Montaż więźby i zakup dachówek sfinansował ze środków budżetu centralnego Wojewódzki Konserwator Zabytków. Pełnej odbudowy w latach 1963—1966 podjęła się systemem gospodarczym parafia.

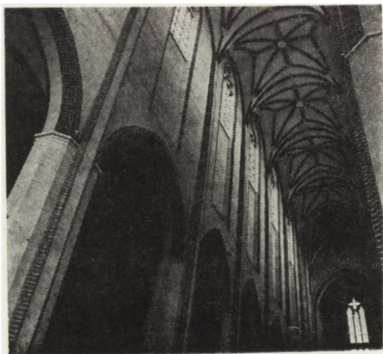
W tym samym czasie prowadzono pod kierunkiem prof. dra Józefa Dutkiewicza badania i prace konserwatorskie przy odkrytym w 1959 r. przez Wacława Wagnera fragmencie polichromii gotyckiej na ścianie południowej w zakrystii. W 1961 r. odsłonięto zachowane partie malowideł, przedstawiające m. in. *Drzewo życia*, *Dusze w czystcu*, *Misericordia Domini*, postacie biskupów i świętych. Po usunięciu nawarstwień i pęcherzy oraz doczyszczeniu lica i położeniu kitów w miejscach ubytków mechanicznych podjęta została próba uratowania najbardziej zagrożonego osunięciem fragmentu *Mszy Św. Grzegorza* (wym. 1,71 X 0,80 cm) przez wykonanie transferu. Malowidło przeniesione zostało po zeszlifowaniu tynku do grubości 2—4 mm na podkład płócienny, napięty na klinowy blejtram, zaś jako masę wiążącą zastosowano klej kazei-

nowy. Obiekt przekazano do Muzeum Piastów Śląskich w Brzegu. Zadanie w ramach pracy dyplomowej wykonał student ASP w Krakowie — Wacław Wagner.

Brzeg. Dawne Gimnazjum Piastowskie, założone przez księcia Jerzego II, zbudowane w latach 1564—1569 przez Jakuba Parra, przebudowywane, zniszczone w wyniku działań wojennych w 1945 r. Staraniem Wojewódzkiego Konserwatora Zabytków w Opolu w latach 1963—1967 odbudowane zostało do stanu surowego zamkniętego; odbudowa ta przywróciła pierwotny wygląd obiektu. Prace sfinansowano ze środków budżetu terenowego. Wykonawcą było PP PKZ — Oddział Wrocław. W 1972 r. budynek przejęła KW MO w Opolu, która po zakończeniu wszystkich prac budowlanych z własnych środków, przeznaczyła obiekt na szkołę milicyjną. Wykonawcą była własna brygada remontowo—budowlana.

Brzeg. Dom mieszkalny przy ul. Jabłkowej 5 (d. nr 3), zbudowany w 1715 r., przebudowany w 1763 r. Po drugiej wojnie światowej był częściowo użytkowany, następnie został opuszczony i zdewastowany. Fasada budynku zdobiona jest dekoracją barokową, z portalem kamiennym, wewnątrz — ozdobne stropy drewniane i sufity z dekoracją stiukową. Remont budynku połączony z konserwacją stropów i sufitów wykonano w latach 1970—1973. Zakres prac obejmował naprawę więźby, wymianę części stropów, stolarki okiennej i drzwiowej. Inwestor — Miejski Zarząd Budynków Mieszkalnych przy dofinansowaniu w trybie Uchwały Rady Ministrów 418/60. Wykonawca — własna ekipa MZBM.

Ponadto inwestor zlecił konserwację wystroju elewacji PP Pracowniom Sztuk Plastycznych w Opolu, które powierzyło wykonanie zadania artystyce plastikowi, konserwatorowi dzieł sztuki — mgr Renacie Dubiel-Białasowej. Prace te poprzedzono badaniami stratygraficznymi elewacji, wykonanymi na zlecenie Wojewódzkiego Konserwatora Zabytków przez artystę plastyka, konserwatora dzieł sztuki — mgr. Zenona Bradke. Prze-



3. Brzeg, kościół Św. Mikołaja, fragment sklepień nawy



4. Brzeg, dawne Gimnazjum Piastowskie z XVI w.

prowadzono także konserwację stropów i sufitów ozdobnych. Zakres konserwacji stropów drewnianych obejmował oczyszczenie polichromii, uzupełnienie ubytków, zabezpieczenie drewna, podwieszenie całości na nowych stropach. Wykonawca — PP PKZ w Opolu, artysta plastyk, konserwator dzieł sztuki — mgr Henryk Goik i Ewa Pilitowska-Goik. Zakres konserwacji sufitów i dekoracyjnego portalu w pomieszczeniach pierwszego piętra obejmował zabezpieczenie



5. Byczyna, pow. Kluczbork, ratusz z XV/XVI w.

i rekonstrukcję dekoracji sufitu, odsłonięcie portalu, uzupełnienie ubytków łuku, kapiteli oraz dekoracji wnek po obu jego stronach. Wykonawca — PP PKZ w Opolu, artysta plastyk, konserwator dzieł sztuki mgr Renata Dubiel-Białasowa. Budynek użytkowany jest obecnie na cele mieszkaniowe i biblioteczne.

Brzezinki, pow. Kluczbork. Rzeźba Chrystusa Ukrzyżowanego z kościoła filialnego, drewniana, polichromowana, z pierwszej połowy XV w. Konserwację wykonano w 1966 r. Zakres prac obejmował: prace badawcze, usunięcie trzech warstw malowideł i gruntu, oczyszczenie polichromii pierwotnej, przyklejenie odpryskujących fragmentów gruntu i płótna, uzupełnienie uszkodzeń drewna i szpar na styku ramion, wypunktowanie gruntu i polichromii. Inwestor — Wojewódzki Konserwator Zabytków, ze środków budżetu centralnego. Wykonawca — Zakłady Arty-

styczne ZPAP ARA w Krakowie, zespół pod kierunkiem artysty plastyka, konserwatora dzieł sztuki mgr Zofii Medweckiej.

B y c z y n a, pow. Kluczbork. Ratusz zbudowany na przełomie XV/XVI w., niszczoney pożarami w XVIII w., w wyniku działań wojennych w 1945 r. został spalony. Z pierwotnego obiektu gotyckiego zachowała się wieża, z okresu barokowej przebudowy przetrwał zespół przylegających domów. Całość odbudowano w latach 1957—1967. Wojewódzki Konserwator Zabytków sfiansował prace związane z doprowadzeniem zabytku do stanu surowego zamkniętego. Prace te obejmowały m.in. zabezpieczenie wieży i przykrycie hełmem, odbudowę przylegających domów, przywrócenie miejscami wewnątrz zachowanego lica gotyckiego. Wykonawca — własna brygada robót konserwatorskich, a po 1960 r. PP PKZ — Oddział Wrocław. Prace związane z pełną odbudową obiektu podjęło Prezydium MRN przy dofinansowaniu w trybie Uchwały Rady Ministrów 418/60. Ratusz obecnie użytkowany jest jako siedziba Urzędu Miasta i Gminy oraz instytucji użyteczności publicznej.

B y c z y n a, pow. Kluczbork. Malowany na drewnie obraz *Chrzest w Jordanie* z 1566 r. z kościoła ewangelickiego. Konserwację obiektu wykonano w 1965 r.: zabezpieczono lico, wymienniono odwrocie, oczyszczono lico ze starego werniksu, założono kity woskowo-kredowe w otworach po owadach i w miejscach ubytków, wykonano zawerniksowanie i punktowanie techniką żywiczno-olejną. Inwestor — Wojewódzki Konserwator Zabytków w Opolu, ze środków budżetu centralnego. Wykonawca — PP PKZ-Oddział Warszawa, zespół pod kierunkiem mgr Kaliny Stawickiej.

G i e r a ł e i c e, pow. Nysa. Dwór, zbudowany w XVII w., nadbudowany w XIX w. Stanowi własność Rolniczej Spółdzielni Produkcyjnej. W czasie remontu w 1970 r. przed przystąpieniem do prac elewacyjnych przeprowadzono na zlecenie Wojewódzkiego Konserwatora Zabytków badania stratygraficzne. Wykonał je konserwator dzieł sztuki mgr Zenon Bradke. Badania ujawniły występowanie na trzech elewacjach stosunkowo dobrze zachowanego, późnorenansowego sgraffita o formach kolistej plecionki oraz boni w narożnikach. Prace konserwatorskie, podjęte na zlecenie Rolniczej Spółdzielni Produkcyjnej przez Spółdzielnię Artystów Plastyków „Plastyka” w Warszawie, wykonał konserwatorzy dzieł sztuki mgr Zenon Bradke i Leonard Bartnik. Zakres przeprowadzonych zabiegów obejmował: usunięcie wierzchnich warstw tynków, odświeżenie istniejącego sgraffita i boni, przytwierdzenie do podłoża, rekonstrukcję ubytków. Całość prac remontowo-konserwatorskich sfinansowała Rolnicza Spółdziel-

nia Produkcyjna przy dofinansowaniu w trybie Uchwały Rady Ministrów 418/60. Roboty budowlane wykonała własna ekipa.

G ł o g ó w e k, pow. Prudnik. Pierwotny zamek piastowski zbudowany w końcu XIII w. Obecny, renesansowy z elementami barokowymi i dziewiętnastowiecznymi składa się z zamku górnego i dolnego. Po 1945 r. został opuszczony i zdewastowany. Doraźne zabezpieczenie obiektu wykonano w końcu lat pięćdziesiątych na zlecenie Wojewódzkiego Konserwatora Zabytków. Wykonawcą było Miejskie Przedsiębiorstwo Remontowo-Budowlane w Głogówku. W trakcie robót odkryto i wyeksponowano krużganek arkadowy w skrzydle północnym. W 1966 r. PMRN w Głogówku przy dofinansowaniu w trybie Uchwały Rady Ministrów 418/60 przystąpiło do remontu skrzydła frontowego. Po remoncie przekazano je na rzecz PTTK, które zorganizowało tu stację turystyczną. Pozostałą część zamku przejęła w 1970 r. WSS Spółem w Opolu. Po remoncie wykonanym systemem gospodarczym zlokalizowano w obiekcie biura, Dom Handlowy i magazyny.

G ł o g ó w e k, pow. Prudnik. Dawny zajazd w pobliżu bramy wjazdowej do miasta, barokowy, parterowy, z dwoma szczytami o wykroju faliastym. Remont kapitalny przeprowadzono ze środków budżetu terenowego na zlecenie Wojewódzkiego Konserwatora Zabytków w latach 1961—1962. Wykonane prace obejmowały: wymianę więźby, pokrycia dachu i stropów, wykonanie instalacji wodno-kanalizacyjnej i elektrycznej, stolarki oraz tynków zewnętrznych i wewnętrznych. Wykonawca — PP PKZ-Oddział Wrocław. Obiekt pierwotnie przekazano na rzecz Towarzystwa Rozwoju Ziemi Zachodnich, obecnie wykorzystywany jest dla celów gastronomii.

G ł o g ó w e k, pow. Prudnik. Pieta z kościoła cmentarnego Św. Krzyża, drewniana, polichromowana, pełna, wykonana w prowincjonalnym warsztacie śląskim w XVII w. Konserwację obiektu przeprowadzono w 1967 r. na zlecenie Wojewódzkiego Konserwatora Zabytków. Wykonawcą było PP PKZ-Oddział Warszawa, zespół pod kierunkiem mgr Jolanty Łączyńskiej. Prace sfinansowano ze środków budżetu centralnego. Zakres konserwacji obejmował prace stolarskie, polegające na uzupełnieniu ubytków, usunięcie przemalowań, dezynsekcję, impregnację, przewoskowanie.

G ł o g ó w e k, pow. Prudnik. Barokowa polichromia, zdobiąca wnętrze gotyckiego kościoła parafialnego i kaplic, dzieło znanego malarza śląskiego Sebastiniego. W 1965 r. przeprowadzono prace konserwatorskie, obejmujące ogólne odczyszczenie całości wnętrza, zabezpieczenie tynków za pomocą zastrzyków, uzupełnienie



6. Głogów, wiatrak holenderski z XIX w.

ubytków gruntów, tynków, kitowanie pęknięć i odprysków, szlifowanie i wygładzenie uzupełnień tynków, doczyszczenie malowideł, sprasowanie malowideł i związanie ich z podłożem, regenerację koloru malowideł, punktowanie ubytków farby, ogólne scalenie powierzchni. Wykonawca — artysta plastyk, konserwator dzieł sztuki mgr Zofia Nawara. Koszty prac pokryła parafia w Głogówku.

G ł u b e z y c e. Ratusz, gotycki, częściowo przekształcony w stylu neogotyckim. W 1945 r. został spalony w wyniku działań wojennych. Zachowała się gotycka wieża z renesansowym sgraffitem o formach geometrycznych oraz gotycka sień z komorami sukienicznymi, pochodzącymi z początku XIV w. W 1962 r. na zlecenie Wojewódzkiego Konserwatora Zabytków, ze środków budżetu terenowego przeprowadzono prace budowlano-konserwatorskie. Obejmowały one odgruzowanie terenu, usunięcie zagrażających części neostylowych do wysokości parteru, przemurowanie części sklepienia sieni, wzmocnienie ścian konstrukcyjnych dawnych komór sukienicznych, zadaszenie całości zachowanego reliktu gotycko-renesansowego. Obiekt na razie jest nie użytkowany.



7. Krapkowice, wieża Bramy Górnej i fragment murów miejskich z XIV w.

Grodków. Wiatrak holenderski, z XIX w., usytuowany w bezpośrednim sąsiedztwie miasta. Wewnątrz zachowały się częściowo urządzenia napędowe. Po drugiej wojnie światowej obiekt został zdewastowany. W 1958 r. staraniem Wojewódzkiego Konserwatora Zabytków ze środków budżetu terenowego wykonano częściowe zabezpieczenie zabytku. Naprawiono kopułę, przykryto ją nowym gontem. W związku z zagospodarowaniem przyległych terenów dla celów rekreacyjnych wiatrak został z inicjatywy PMRN w Grodkowie zagospodarowany na klubo-kawiarnię. Remont kapitalny przeprowadzono w latach 1971—1974. Inwestor — PMRN i Urząd Miejski, dofinansowanie w trybie Uchwały Rady Ministrów 418/60. Wykonawcy — Miejskie Przedsiębiorstwo Gospodarki Komunalnej i Mieszkaniowej w Grodkowie.

Karłowice, pow. Brzeg. Portret księcia brzeskiego Jerzego Wilhelma Piasta, malowany po 1617 r. przez nieokreślonego malarza według sztychu Jana Tscheringa, olejny na płótnie o wymiarach: 138 × 110 cm. Pierwotnie znajdował się w ewangelickiej kaplicy zamkowej w Karłowicach, obecnie — w zbiorach Muzeum Piastów Śląskich w Brzegu. W 1965 r. Wojewódzki Konserwator Zabytków ze środków Ministerstwa Kultury i Sztuki zlecił konserwację obiektu. Wykonane prace obejmowały: usunięcie łat, oczyszczenie z kleju, rozprasowanie fałd i zmarszczeń wilgotnymi kompresami, dublowanie na kłajster, wprasowanie innego płótna o podobnej fakturze w istniejące ubytki, założenie kitów, oczyszczenie z brudu, zawernikowanie werniksem z dodatkiem wosku. Wykonawca — PP PKZ-Oddział Warszawa, zespół pod kierunkiem st. konserwatora Kaliny Stawickiej.

Klisino, pow. Głubczyce. Pałac, zbudowany około połowy XVII w., odbudowany po pożarze w 1758 r., przekształcony częściowo w 1906 r. Po 1945 r. użytkowany był na cele oświatowe, w następnych latach został opuszczony. W latach 1959—1971 podjęto odbudowę obiektu. Jej zakres obejmował: zadaszenie, wymianę stropów, wykonanie ścian działowych, roboty stolarskie, elewacyjne, zagospodarowanie przestrzenne parku, uporządkowanie otoczenia. Inwestor — PPRN, Wydział Zdrowia i Opieki Społecznej w Głubczycach przy dofinansowaniu w trybie Uchwały Rady Ministrów 418/60. Wykonawca — Miejskie Przedsiębiorstwo Remontowo-budowlane w Głogówku. Pałac użytkowany jest jako szpital.

Korfantów, pow. Niemodlin. Zespół pałacowy, zbudowany w 1616 r. z wykorzystaniem w oficynie i budynku bramnym budowli wcześniejszych z XVIII i XIX w. — częściowo przekształcony. Po 1945 r. w znacznej mierze pozostawał w ruinie. W latach 1963—1966 na zlecenie Wojewódz-

kiego Konserwatora Zabytków w Opolu ze środków budżetu centralnego wykonano odbudowę budynku pałacowego do stanu surowego zamkniętego i przekazano obiekt Wydziałowi Rolnictwa i Leśnictwa WRN na cele oświaty rolniczej. Resort ten własnymi środkami zabytek odbudował. Obecnie zespół pałacowy jest w gestii resortu zdrowia i opieki społecznej, użytkowany przez Wojewódzki Szpital Rehabilitacyjny, który podjął się odbudowy oficyny i budynku bramnego z przeznaczeniem na mieszkanca personelu i pomieszczenia pomocnicze. Roboty wykonuje własna ekipa.

Kotłarnia, pow. Koźle. Dawny kościół ewangelicki, klasycystyczny, wzniesiony w 1815 r. na miejscu poprzedniego kościoła drewnianego. Do 1971 r. był nie użytkowany. Obecnie przekazany został Kurii Diecezjalnej w Opolu. Remont obiektu systemem gospodarczym (naprawę dachu, elewacji, okien, wnętrza oraz jego aranżację) wykonała w 1972 r. parafia w Sławięcicach.

Krapkowice. Mury miejskie i wieża Bramy Górnej. Mury wzniesiono w 1364 r. z kamienia łamanego, w XVI i XVII w. poddane były rozbudowie, w 1895 r. zostały częściowo rozebrane. Wieża Bramy Górnej została zbudowana na przełomie XIV i XV w., zwieńczona attyką — w 1580 r. W latach 1971—1973 wykonano remont wieży z przylegającymi do niej murami. Naprawiono lico elewacji i ścian wewnętrznych, częściowo zrekonstruowano attykę, założono nowe stropy i schody, odslonięto i zabezpieczono odkryty na wysokości pierwszej kondygnacji ostrołukowy otwór wejściowy. Remont murów obejmował naprawę lica i korony oraz spoin. Obiekt zaadaptowano na cele wystawiennicze i turystyczne (wieża widokowa). Inwestor — PMRN w Krapkowicach przy dofinansowaniu w trybie Uchwały Rady Ministrów 418/60. Wykonawca — Spółdzielnia Zaopatrzenia i Zbytu w Strzelcach Opolskich.

Krapkowice. Krucyfiks drewniany, gotycki, umieszczony w nawie kościoła parafialnego; wymiary: 157 cm — postać, rozpiętość rąk — 147 cm. W 1963 r. przeprowadzono konserwację obiektu. Zakres prac konserwatorskich obejmował: dezynfekcję, dezynsekcję i impregnację drewna, sprasowanie nawarstwień enkaustyką, usuwanie przemalowań, ujawnienie miejscami oryginalnej polichromii, uzupełnienie ubytków, punktowanie polichromii, wykonane przy użyciu oryginalnej tempery warsztatu średniowiecznego. Polichromię i grunty zachowane z tyłu figury pozostawiono w stanie odkrytym. Inwestor — parafia w Krapkowicach. Wykonawca — artysta malarz konserwator dzieł sztuki mgr Wacław Wagner z Krakowa.

Krowiarki, pow. Racibórz. Obrazy z sali jadalnej neostylowego pałacu:

portrety cesarza Karola VI, jego żony Elżbiety Krystyny i córek Marii Teresy i Marii Anny, malowane w 1735 r. przez Christina van Bentuma, oraz sceny pastersko — ogrodowe z supraportów, neorokokowe. Konserwację obrazów wykonano w 1970 r., jej zakres obejmował: oczyszczenie z brudu, demontaż z boazerii, zabezpieczenie lica do transportu, usunięcie starego płótna dublażowego, warstwy kleju z odwoicia obrazu, przytwierdzenie pęcherzy i złuszczeń, dublowanie na masę woskową, usunięcie werniksu i przemalowań, uzupełnienie ubytków warstwy malarzkiej wraz z gruntem przez nałożenie nowych kitów i wyszlifowanie, punktowanie, werniksowanie, naciągnięcie obrazów na nowe krosna. Inwestor — Wojewódzki Szpital Rehabilitacyjny w Krowiarkach (obecnie w Korfantowie). Wykonawca — Zakłady Artystyczne ZPAP — Doświadczalne Pracownie Plast. Łódź, konserwator dzieł sztuki mgr Ryszard Krzemiński. Pałac obecnie jest nie użytkowany; obrazy przekazane zostały w depozyt do Muzeum w Raciborzu.

Krzyżowice, pow. Brzeg. Kościół filialny Wniebowzięcia NMP, złożony z ceglano-prezbiterium z XV w. oraz szkieletowej nawy i drewnianej wieży, wzniesionych w 1580 r. Po 1945 r. został opuszczony i zdewastowany. W 1962 r. z inicjatywy proboszcza podjęto systemem gospodarczym prace zabezpieczające. Polegały one na wykonaniu nowego szalunku wieży i naprawie pokrycia dachu. W 1963 r. przeprowadzono pod kierunkiem prof. dra Józefa Dutkiewicza punktowe sondże na ścianach prezbiterium. Ujawniły one występowanie figuralnego malarstwa gotyckiego. Mgr Maria Jurecka i mgr Zenon Bradko w ramach swoich prac dyplomowych na Studium Konserwacji Dziej Sztuki AAP w Krakowie odslonili na koszt uczelni w latach 1966—1968 piętnastowieczne polichromie, przedstawiające *Pokłon trzech królów*, *Św. Jerzego i Drzewo życia*. Z uwagi na dobry stan zachowania malowideł zabiegi konserwatorskie ograniczyły się do oczyszczenia warstwy malarzkiej. Kompozycje *Drzewo życia* i *Św. Jerzy* należą do schyłkowego okresu średniowiecza, natomiast *Pokłon trzech królów* posiada już formy wczesnorenesansowe.

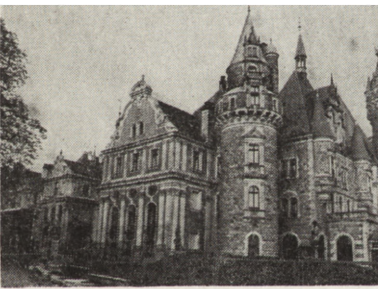
Maciejów, pow. Kluczbork. Dwie rzeźby — Madonna z Dzieciątkiem i Św. Jadwiga — z kościoła filialnego ewangelickiego, drewniane, polichromowane, wykonane w warsztacie śląskim w XV w. Konserwację rzeźb ze środków budżetu centralnego zlecił Wojewódzki Konserwator Zabytków do PP PKZ-Oddział Warszawa; wykonał ją zespół pod kierunkiem mgr Jolanty Łączyńskiej. Zakres konserwacji dotyczącej Madonny z Dzieciątkiem obejmował: usunięcie mechaniczne przemalowań, dezynfekcję, impregnację, woskowanie pszczelim woskiem, zachowanie istniejących



8. Krzyżowice, pow. Brzeg, kościół Wniebowzięcia NM Panny z XV w.



9. Krzyżowice, pow. Brzeg, kościół Wniebowzięcia NM Panny, fresk na ścianie prezbiterium



10. Moszna, pow. Krapkowiec, pałac neogotycki z lat 1896—1913



11. Moszna, pow. Krapkowiec, wewnątrz pałacu neogotyckiego

fragmentów polichromii; Św. Jadwigi — dopełnienie ubytków drewnem lipowym, usuwanie przemałowań, przytwierdzenie polichromii do podłoża, dezynsekcję i impregnację.

M a ł u j o w i c e, pow. Brzeg. Polichromia z ok. 1380 r. na szczytach nawy gotyckiego kościoła, obecnie ponad stropem renesansowym. Na zachodnim szczytce znajdują się sceny *Stworzenie Ewy*, *Grzech pierworodny*, *Wygnanie z raju*, postaci Boga Ojca i aniołów; na szczytce wschodnim — scena *Pokłon trzech króli*. Polichromia zdradza bezpośrednie powiązanie ze sztuką Teodoryka z Pragi i należy do jednych z najcenniejszych na Śląsku. Wykonana została w technice mokrego fresku; wymiary: na szczytce wschodnim 65 m², a na szczytce zachodnim 39 m². W 1964 r. wykonano konserwację malowideł; zakres prac obejmował: oczyszczenie, kitowanie, likwidację pęcherzy, utwardzenie, zabezpieczenie obrzeży. Inwestor — Wojewódzki Konserwator Zabytków, ze środków MKiS. Wykonawca — PP PKZ-Oddział Kraków, zespół pod kierunkiem mgra Henryka Goika.

M i n k o w s k i e, pow. Namysłów. Dekoracja rokokowa elewacji pałacu wzniesionego w 1765 r. W latach 1969—1970 dekoracja została poddana konserwacji; jej zakres obejmował: oczyszczenie, usunięcie przemałowań, wzmocnienie i rekonstrukcję detalu. Inwestor — Państwowe Gospodarstwo Rolne w Minkowskiem przy dofinansowaniu w trybie Uchwały Rady Ministrów 418/60. Wykonawca — Zakłady Artystyczne ZPAP Doświadczalne Pracownie Plastyczne w Łodzi, zespół pod kierunkiem artysty plastyka, konserwatora dzieł sztuki mgra Henryka Gujdy.

M o s z n a, pow. Krapkowiec. Pałac i park jako część neostylowego zespołu założonego w latach 1896—1913. Wnętrza pałacowe posiadają bardzo dobry wystrój neostylowy o formach gotyckich, renesansowych i barokowych. W latach 1969—1971 przeprowadzono remont kapitalny obiektu, polegający na adaptacji dla celów sanatoryjnych. Szczególny nacisk położono na wyeksponowanie i aranżację ozdobnych wnętrz, uporządkowano też park. Inwestor — Sanatorium „Zamek”. Wykonawca — własna brygada remontowo-budowlana.

N a m y s ł ó w. Kościół pofranciszkański, zbudowany na początku XIV w. (prezbiterium), obecna nawa z 1420 r., częściowo przekształcony w 1784 r. Po 1945 r. obiekt nie był użytkowany. Remont zabezpieczający wykonano w latach 1971—1973. Obejmował on naprawę więźby i pokrycia dachu nawy, kotwienie, rozbiórkę łuku międzyprześlowego i zagrożonych stropów empor, roboty mурowe wzmacniające konstrukcję. Inwestor — Wojewódzki Konserwator Zabytków w Opolu, ze środków budżetu centralnego. Wykonawca — PP PKZ-

-Oddział Wrocław. Obiekt użytkowany jest na cele magazynowe.

N y s a. Dawny pałac biskupi, budowany etapami w XVII i XVIII w., częściowo przekształcony w XIX w. Został w znacznym stopniu zniszczony w czasie działań wojennych w 1945 r. Jego wartość architektoniczną podkreśla rozwiązanie trzech elewacji, podzielonych pilastrami z bogatym detalem kamieniarskim; elewacja frontowa — jedenastoosiowa z bramą wjazdową flankowaną kolumnami podtrzymującymi balkon.



12. Nysa, dawny pałac biskupi z XVII i XVIII w.

Z dawnego wystroju wewnątrz pozostało pięć kominków stiukowych. Prace konserwatorskie podjęto w latach pięćdziesiątych staraniem Wojewódzkiego Konserwatora Zabytków. Na tym etapie zabezpieczono konstrukcję budynku, zrekonstruowano dachy nad poszczególnymi skrzydłami. Dalsze prace wznowiono w 1965 r., finansując je ze środków budżetu centralnego. Projekt odbudowy opracował zespół inżynierów z PP PKZ-Oddział Wrocław w składzie: H. Dąbrowska, F. Nadolski, A. Abramek, R. Tomczyk. Do chwili obecnej zabezpieczono sklepienie wnętrza parteru, w wyższych kondygnacjach zrekonstruowano stropy lustrzane z profilowanymi gzymsami. Najpoważniejszym problemem konstrukcyjnym było wzmocnienie fundamentów i totalnego skotwienia budynku według projektu dra inż. Antoniego Rosikonka, mgra inż. Władysława Wachniewskiego oraz dra inż. Stanisława Zawady. Obecnie trwają prace



13. Nysa, kolegium Św. Anny z 1641 r.

instalacyjne i wykończeniowe; wykonawca — PP PKZ-Oddział Wrocław.

W 1974 r. Wojewódzki Konserwator Zabytków zlecił Spółdzielni Artystów Plastyków „Plastyka” w Warszawie konserwację kominków. Zadanie jako wieloletnie ujęte jest w planie centralnym konserwacji zabytków ruchomych. Wykonują je konserwatorzy dzieł sztuki mgr Zenon Bradke i mgr Gerard Koch. Pałac przeznaczony jest w przyszłości na cele Muzeum Regionalnego w Nysie i Archiwum Powiatowego.

N y s a. Kolegium Św. Anny, wzniesione przez jezuitów w 1641 r. jako seminarium. Po 1945 r. zostało spalone. W latach 1962—1964 podjęto odbudowę zabytku. Prace, wykonane przez PP PKZ-Oddział Wrocław, a sfinansowane ze środków budżetu centralnego, obejmowały doprowadzenie budynku do stanu surowego zamkniętego. Odbudowę kontynuowano w latach 1965—1969. Po zakończeniu prac obiekt przekazano na rzecz szkolnictwa artystycznego, obecnie mieści się tu Państwowa Szkoła Muzyczna.

N y s a. Domy przy ul. Kramarskiej 22/24, usytuowane szczytowo, zbudowane w XVI w., obecnie barokowe z wczesnorenesansową sienią i piwnicami. W sieni zachowały się: kolebkowe sklepienie z lunetami i siecią dekoracyjnych żeber stiukowych, spływające na przysięcienne pólfilary kamienne, portal gotycko-renesansowy, ceglany wążek lica ścian. Domy odbudowano w latach 1962—1963 i przekazano Zakładom Urzędów Przemysłowych w Nysie; zlokalizowano tu Klub Techniki i Racjonalizacji, piwnice wykorzystano również dla celów klubowych. Inwestor — Miejski Zarząd Budynków Mieszkalnych w Nysie przy dofinansowaniu odbudowy w trybie Uchwały Rady Ministrów 418/60. Wykonawca — Miejskie Przedsiębiorstwo Remontowo-Budowlane w Nysie.

N y s a. Wieża bramna tzw. Ziębicka, pozostałość dawnych murów miejskich, zbudowana z cegły w 1530 r., nadbudowana w XVI w. W latach 1968—1970 przeprowadzono remont obiektu: oczyszczono i umocniono



14. Nysa, wieża bramna Ziębicka z 1530 r.

istniejące oryginalne sklepienia pierwszego i drugiego piętra, częściowo założono nowe schody i ogniodoporne podłogi, oczyszczono i uzupełniono ubytki lica murów i gzymsów elewacji, odsłonięto zamurowane otwory okienne i blendy, wykonano nową stolarkę. Obecnie wieża służy jako punkt widokowy, poszczególne kondygnacje wykorzystywane są na cele wystawiennicze. Inwestor — PMRN Wydział Kultury w Nysie przy częściowym pokryciu kosztów przez Wojewódzkiego Konserwatora Zabytków w Opolu ze środków budżetu centralnego. Wykonawca — PP PKZ-Oddział Wrocław. Użytkownikiem obiektu jest PKKFiT w Nysie.

N y s a. Kościół parafialny Św. Jakuba, zbudowany w pierwszej połowie XV w. przez budowniczego Piotra z Ząbkowic. W podziemiach kościoła zachowały się pozostałości poprzedniej świątyni z drugiej połowy XIII w. Jest budowlą ceglana, halową, z obejściem nie wydzielonego prezbiterium, wieńcem kaplice i baptysterium. W wyniku działań wojennych w 1945 r. kościół został wypalony, zniszczeniu uległ dach, szczyt w elewacji zachodniej, trzy kaplice i częściowo wystrój wnętrza. Pierwsze prace zabezpieczające podjęto w 1946 r.; pod kierunkiem inż. arch. Stanisława Kramarczyka przykryto obiekt prowizorycznym dachem. Następnie staraniem proboszcza podjęto w ramach planu inwestycyjnego MKiS pełną odbudowę kościoła. Projekt odbudowy opracował inż. Feliks Kanclerz przy współpracy inż. C. Jurewicza i inż. A. Kotuli. Najtrudniejszym problemem konserwatorskim była rekonstrukcja szczytu i montaż nowej, stalowej konstrukcji więźby dachowej; prace wykonały „Mostostal” z Zabrzeja i Poznań oraz Opolskie Zjednoczenie Budownictwa Miejskiego. W latach 1957—1959 usunięto tynki wewnętrzne, odsłaniające ceglane i kamienne wątki ścian i filarów. Prace konserwatorskie wewnątrz są kontynuowane, prowadzi je systemem gospodarczym parafia pod kierunkiem proboszcza ks. Józefa Kądziołki.

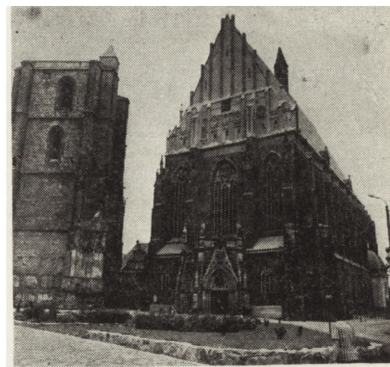
N y s a. „Dom Komendanta”, zbudowany w XVIII w., spalony w wyniku działań wojennych w 1945 r. W latach 1970—1972 przeprowadzono odbudowę obiektu do stanu surowego zamkniętego. Wykonane prace obejmowały: roboty murowe (wzmocnienia konstrukcyjne), wykonanie gzymsu wieńczącego, montaż więźby i pokrycie dachu. Inwestor — Wojewódzki Konserwator Zabytków w Opolu, ze środków budżetu centralnego. Wykonawca — PP PKZ-Oddział Wrocław. Obiekt przekazano Dyrekcji Ogniska Sztuk Plastycznych w Nysie, które będzie kontynuowało jego odbudowę.

Obórki, pow. Brzeg. Dawny kościół ewangelicki, zbudowany zapewne w XVI w., przebudowywany w XVII i XVIII w. Po drugiej wojnie światowej został opuszczony i zdewastowany. Obiekt drewniany, z prezbiterium konstrukcji szkieletowej, wy-

pełnionej drewnem i gliną, nawa konstrukcji częściowo zrębowej, częściowo sumikowo-łatkowej, otynkowana. Wieża drewniana, zakryta muraowana z cegły o układzie gotyckim. Wewnątrz w nawie i prezbiterium — strop renesansowy, polichromowany, zdobiony ornamentem roślinnym, na ścianach — fragmentarycznie zachowana gotycka polichromia. W latach 1962—1963 wykonano konserwację stropu; obejmowała ona: demontaż oraz przewieszenie stropu do Warszawy, oczyszczenie, zabezpieczenie pudrującej się farby, utrwalenie, utwardzenie podłoża, dezynfekcję, impregnację, częściową rekonstrukcję i wzmocnienie desek i polichromii, punktowanie ok. 40% powierzchni, ponowne podwieszenie stropu. W trakcie prac odkryto jedną deskę, zapewne wtórnie użytą z poprzedniego nieznanego gotyckiego stropu, na niej — ornament i orzeł piastowski. Deskę wyłączono ze stropu i przekazano do zbiorów Muzeum Śląska Opolskiego w Opolu. Inwestor — Wojewódzki Konserwator Zabytków, ze środków budżetu terenowego. Wykonawca — Zakłady Artystyczne ZPAP w Łodzi, Doświadczalne Pracownie Plastyczne, artysta plastyk konserwator dzieł sztuki mgr Hanna Markowska-Zawadzka.

W związku z koniecznością podwieszenia stropu na jego poprzednim miejscu, na zlecenie Wojewódzkiego Konserwatora Zabytków wykonano w latach 1963—1965 remont kapitalny opuszczonego kościoła. Prace sfinansowano ze środków budżetu centralnego. Remont obejmował wzmocnienie ścian konstrukcyjnych, więźby dachowej, pokrycie nawy podwójną warstwą gontów, impregnację materiału budowlanego, zabezpieczenie kruchości, rekonstrukcję konstrukcji więzy i hełmu, tynkowanie i białkowanie wnętrza. Wykonawcą było PP PKZ-Oddział Wrocław. Obiekt przekazano Muzeum Piastów Śląskich w Brzegu na cele ekspozycji muzealnej, obecnie również władzom kościelnym na cele kultowe.

Olesno. Kościół odpustowy Św. Anny, drewniany, częściowo z sobotami, zbudowany z fundacji mieszczan oleskich w 1518 r. w miejscu dawnej piętnastowiecznej kaplicy. W latach



15. Nysa, kościół Św. Jakuba z pierwszej połowy XV w.

1668—1670 został rozbudowany przez cieślę Marcina Snopka o część centralną na planie sześcioboku, z pięcioma kaplicami i łącznikiem do kościoła. W swej rozbudowanej formie jest obiektem wyjątkowym. Prace konserwatorskie wykonano staraniem parafii w Oleśnie w 1958 r. przy pomocy finansowej Wojewódzkiego Konserwatora Zabytków. Dalsze prace remontowe podjęła parafia systemem gospodarczym w latach 1964—1968. Zakres wykonanych prac obejmował: zastąpienie podwaliny podmurówką, wymianę pokrycia dachu, obicie ścian gontami, dezynfekcję i impregnację, minimalną wymianę niektórych elementów konstrukcyjnych.



16. Obróki, pow. Brzeg, kościół ŚŚ. Piotra i Pawła z XVI w.



17. Olesno, kościół Św. Anny z 1518 r.

Opole. Rynek, stanowiący część średniowiecznego założenia urbanistycznego. Cechą charakterystyczną jego zabudowy jest szczytowe usytuowanie budynków na głębokich działkach. W większości są to domy wielotraktowe, przebudowywane, odzwierciedlające prądy różnych epok stylowych. Pierwotnie domy narożnikowe posiadały półkoliste wykusze, z których obecnie pozostały trzy. W wyniku działań wojennych w 1945 r. śródmieście uległo zniszczeniu w ponad 60%. Program odbudowy realizowany w latach 1947—1955 przyjął zasadę zachowania i odtworzenia zróżnicowanego stylowo detalu architektonicznego budynków pierzei południowej i północnej oraz przywrócenie obiektom przebudowywanym gruntownie w XIX i XX w. uproszczo-

nych cech stylowych baroku. Projekt odbudowy i rekonstrukcji rynku opracowano w „Miastoprojekt — Katowice”. Inwestor — Dyrekcja Budowy Osiedli Robotniczych. Wykonawca — ekipy Opolskiego Przedsiębiorstwa Budownictwa Miejskiego. Efekt odbudowy zakłada bezstylowy blok ratusza i narożnikowy budynek Spółdzielczego Domu Handlowego.

Opole. Wieża zamku piastowskiego na Ostrówku, zbudowana z cegły ok. 1300 r. Obecne zwieńczenie wykonano w 1958 r. według projektu inż. arch. Stanisława Kramarczyka staraniem Wojewódzkiego Konserwatora Zabytków. Udostępnienie wieży dla zwiedzających poprzedził remont przeprowadzony w latach 1969—1970. Obejmował on wymianę części elementów schodów drewnianych (biegi, balustrady), założenie instalacji elektrycznej i odgromowej. Wnętrze adaptowano na cele muzealne i turystyczne (wieża widokowa). Inwestor — Wojewódzki Ośrodek Sportu Turystyki i Wypoczynku w Opolu, przy dofinansowaniu w trybie Uchwały Rady Ministrów 418/60. Wykonawca — PP PKZ-Oddział Wrocław. Projekt aranżacji wnętrza opracowała Pracownia Sztuk Plastycznych w Opolu, projekt wyposażenia wnętrza — Opolskie Przedsiębiorstwo Produkcji Pomocniczej Budownictwa.

Opole. Kościół franciszkanów z klasztorem, ufundowany w XIII w. przez księcia opolskiego Władysława I. W 1307 r. zespół ten spłonął. Budowę obecnego kościoła podjęto w 1309 r., wznosząc w pierwszym etapie kaplicę Św. Anny, zwaną Piastowską. Kolejno powstały: prezbiterium, nawa, wieża i kaplice. Od 1313 r. kościół otrzymuje miano zamkowego i stanowi mauzoleum piastowskie. W 1958 r. staraniem Wojewódzkiego Konserwatora Zabytków ze środków budżetu centralnego podjęto konserwację czternastowiecznej polichromii *Ukrzyżowanie*, znajdującej się w grobowcu książęcym. W latach 1970—1971 na koszt klasztoru franciszkanów przy współudziale finansowym Wojewódzkiego Konserwatora Zabytków podjęto roboty elewacyjne, w wyniku których odsłonięto i częściowo zrekonstruowano gotyckie lico wątku ceglano. Opierając się na zachowanych fragmentach fryzu, wykonano jego rekonstrukcję na elewacji zachodniej i prezbiterium. Roboty wykonała Rzemieślnicza Spółdzielnia Zaopatrzenia i Zbytu w Strzelcach Opolskich.

Jednocześnie Wojewódzki Konserwator Zabytków ze środków budżetu terenowego sfinansował wykonanie transferów polichromii gotyckiej, znajdującej się ponad sklepieniem kaplicy Św. Anny. Prace zlecono Pracowniom Sztuk Plastycznych w Opolu. Wykonał je artysta plastyk konserwator dzieł sztuki mgr Tadeusz Knaus.

Opole — Bierkowice. Muzeum Wsi Opolskiej. W 1961 r. zarządzeniem Prezydium Wojewódzkiej

Rady Narodowej powołano w Opolu Muzeum Wsi Opolskiej, lokalizując je przy drodze E-22, na pograniczu miasta i wsi Bierkowice. Obok gromadzenia, konserwacji i ekspozycji zabytków placówka pełni nadzór nad stanem zachowania zabytków budownictwa drewnianego *in situ* i kolekcjonerstwa wszystkich elementów kultury materialnej i duchowej wiążących się z tradycją i przemianami wsi. Podstawę selekcji i wyboru stanowi pełne rozeznanie zasobów budownictwa drewnianego bez względu na czas powstania obiektów i stan zachowania. Rezultatem jest skatalogowanie i wstępne opracowanie naukowe ponad 1000 obiektów i możliwość ustalenia kryteriów wartościowania zabytków pod kątem ich wartości dla celów muzealnych i naukowych. Muzeum zajmuje teren ok. 10 ha i realizowane jest według projektu zagospodarowania przestrzennego inż. arch. Jerzego Górawskiego. Główną zasadą założenia jest operowanie zagrodami jako jednostkami podstawowymi, z równoczesnym ukazaniem czterech charakterystycznych dla Opolszczyzny regionów etnograficznych. Projekt zakłada możliwość zwiedzania w dwóch poziomach — siecią dróg naturalnych i ciągami odpowiednio usytuowanych ramp z tarasami widokowymi. Z zakładanej docelowo liczby 80 zabytków budownictwa drewnianego zgromadzono ponad 30. Do najcenniejszych należą: młyn wodny z Siolkowice, szpital z Radłowa, karczma z Przewozu, dwa dworskie spichlerze ze Sławięcie i Grudyni, spichlerz ganeckowy z Domaszowic. Przeniesiono obiekty oraz wyposażono wnętrza mieszkalne i gospodarcze z powiatów opolskiego i oleskiego, tworząc część zespołów zagrodowych. Otoczenie zagród uzupełniono m. in. ekspozycją kolekcji ulti kłodowych i figuralnych, gołębnika, studni z żurawiem, kapliczki i „dzwonka zmarłych”. Prace konserwatorskie i rekonstrukcyjne wykonują rzemieślnicy stale zatrudnieni w muzeum oraz siły najemne. Działalność oraz koszty budowy finansowane są ze środków budżetu terenowego. W 1970 r. muzeum udo-



18. Opole, kościół franciszkanów, polichromia „Ukrzyżowanie” w krypcie grobowej z pierwszej ćwierci XIV w.

stępniono publiczności. Obok prezentacji najcenniejszych zabytków organizowane są imprezy folklorystyczne i jarmarki sztuki ludowej.

O t m u c h ó w, pow. Grodków. Mury miejskie, wzniesione z cegły w XIV w., przebudowane w latach 1484—1485. Zachowały się fragmentami na obwodzie całego miasta z bramami i basztą. Remont zabezpieczający wykonano w latach 1970—1972. Obejmował on wzmocnienie konstrukcji odcinka południowo-wschodniego u podnóża zamku, uzupełnienie ubytków, spoinowanie, zabezpieczenie korony murów na odcinku zachodnim. Inwestor — Wojewódzki Konserwator w Opolu, ze środków budżetu terenowego. Wykonawca — PP PKZ-Oddział Wrocław.

P a c z k ó w, pow. Nysa. Zespół staromiejski. Miasto powstałe około połowy XIII w. jako osada targowa, w 1300 r. wzmiankowane jako miasto wchodzące w skład księstwa nyskiego, do 1810 r. pozostaje własnością biskupów wrocławskich. Założenie przestrzenne typowe dla średniowiecza: prostokątny rynek pośrodku i regularny układ ulic, otoczone pełnym obwodem kamiennych murów miejskich wzniesionych w 1350 r. z nakazu biskupa Przeclawa z Pogorzeli. Pierwotnie były to dwa pierścienie, z których zachował się jeden — wewnętrzny z basztami i bramami. Pożary, jakie miały miejsce w XVI i XVII w. nie zmieniły zasadniczo oblicza miasta, odbiły się natomiast na charakterze zabudowy, zwłaszcza kamienie mieszczkańskich. W latach 1955—1956 PP PKZ wykonało pod kierunkiem inż. arch. Jacka Cydzika plan zagospodarowania przestrzennego Starożytności Paeczkowa. Plan ten stanowił podstawę opracowania projektów remontów kapitalnych, odbudowy i adaptacji zabudowy ul. Narutowicza i niektórych kamienic w rynku. Realizację finansowano ze środków specjalnych KERM-u. W 1969 r. zatwierdzono plan ogólny miasta do 1985 r., opracowany w Wojewódzkiej Pracowni Urbanistycznej w zespole inż. arch. Tadeusza Strzały.

Dwa lata później opracowano program rekonstrukcji zabytkowych kamienic i urzędzeń komunalnych. Charakterystyka stanu istniejącego była podstawą dla kolejnego opracowania studialnego i modernizacji Starożytności Miasta. Realizatorem przedsięwzięcia na zlecenie MZBM było Biuro Projektów Budownictwa Komunalnego pod kierunkiem inż. arch. Krystyny Kucharzewskiej. Zasadą łączącą wszystkie opracowania planistyczne jest utrzymanie nie tylko istniejących obiektów zabytkowych, ale także rekonstrukcja plomb w ubytkach ciągów zwartej zabudowy ulic i ekspozycja najcenniejszych budowli monumentalnych.

Niezależnie wykonano prace konserwatorskie przy pojedynczych wybranych obiektach. W latach 1962—1964 przeprowadzono konserwację murów miejskich, baszt i wież.

Zakres wykonanych prac obejmował uzupełnienie głębokich ubytków i wyrw, zabezpieczenie korony murów, wymianę zniszczonych spoin oraz remont wszystkich trzech wież. Usunięto przy okazji komórki lokatorskie i przybudówki szpeczące bezpośrednie otoczenie. Inwestor — Wojewódzki Konserwator Zabytków. Wykonawca — PP PKZ-Oddział Wrocław. Z innych prac należy wymienić remont kapitalny dachu nad nawą kościoła, poprawę stanu technicznego wieży ratuszowej oraz remont budynku Rynek 48.

P l e ś n i c a, pow. Nysa. Rzeźba Madonny z Dzieciątkiem, polichromowana, wykonana w warsztacie śląskim związanym z kręgiem „Pięknych Madonn” na przełomie XV/XVI w. Odkryta została w kaplicy przydrożnej, obecnie znajduje się w kościele parafialnym w Śmiczu (pow. Prudnik). W 1966 r. wykonano konserwację obiektu; jej zakres obejmował: badania stratygraficzne, zdejmowanie nawarstwień polichromii do drewna po ich uprzednim zinwentaryzowaniu w skali 1 : 3, dezynsekcję, dezynfekcję, impregnację, kitowanie ubytków kitem trocinowym z polioctanem winylu. Barokowe uzupełnienia drewna nasadzono ponownie, umocowując na drewnianych kołkach i przyklejono do drewna. Pozostawiono nikielne fragmenty polichromii gotyckiej oraz kilku odkrywek stratygraficznych z pokazaniem wszystkich warstw polichromii. Inwestor — Wojewódzki Konserwator Zabytków, ze środków budżetu centralnego. Wykonawca — PP PKZ-Oddział Wrocław, zespół pod kierunkiem mgr Renaty Dubiel-Białasowej.

P o g o r z e l a, pow. Brzeg. Polichromia w prezbiterium kościoła parafialnego, pochodząca z XV w., odkryta w 1964 r. w czasie remontu obiektu. Przedstawia sceny z życia Chrystusa i Marii, postacie świętych i aniołów oraz symbole ewangelistów. W tym samym roku grupa studentów Studium Konserwacji Dziel Sztuki ASP w Krakowie pod kierunkiem prof. dr. J. Dutkiewicza wykonała sondy stratygraficzne i odkrywki płaszczyznowe. Konserwację całości polichromii wykonano w 1965 r., odsłonięto wszystkie malowidła (na ścianach, sklepieniu i żebrach), utrwalono i zrekonstruowano w miejscach ubytków, wykonano punktowanie. Inwestor — Wojewódzki Konserwator Zabytków w Opolu, ze środków budżetu centralnego. Wykonawca — Zakłady Artystyczne ZPAP, Doświadczalne Pracownie Plastyczne w Łodzi, zespół pod kierunkiem artysty plastyka konserwatora dzieł sztuki mgra Ryszarda Bieleckiego.

P r u d n i k. Statua NMP w Rynku, wykonana z marmuru i piaskowca, wzniesiona w 1694 r. Na kwadratowym cokole, zdobionym na bocznych ścianach płaskorzeźbami, stoją w narożnikach czterej aniołowie, pośrodku na postumencie kolumna, na której

figura Madonny z Dzieciątkiem. W latach 1969—1972 wykonano prace konserwatorskie, które obejmowały: oczyszczenie figur kamiennych, utwardzenie tworzywa, szlifowanie i wzmocnienie kolumny, rekonstrukcję atrybutów figur, częściową konserwację i rekonstrukcję medalionów cokołu. Ponadto wykonano częściową wymianę okładziny marmurowej cokołu i naprawę stopni oraz ogrodzenia. Inwestor — Wojewódzki Konserwator Zabytków, ze środków budżetu centralnego. Wykonawca — prace konserwatorskie — PP PKZ-Oddział Warszawa, zespół pod kierunkiem mgr Krystyny Trzeciakowej; wykonawca prac budowlanych — PP PKZ-Oddział Wrocław.

P r u d n i k. Dom Rynek 40, z XVIII w. W latach 1966—1969, staraniem MZBM przy dofinansowaniu w trybie Uchwały Rady Ministrów 418/60, poddano obiekt remontowi kapitalnemu. W trakcie remontu odkryto w parterze barokowy, polichromowany strop belkowy. Ponadto w pomieszczeniach pierwszego piętra znajdują się dwa stropy stiukowe z bogatą ornamentyką. Konserwację stropów wykonano w latach 1967—1968. Zakres prac przy stropie na parterze obejmował: impregnację, kitowanie drewna, podwieszenie, zdjęcie przemaalówek, konserwację lica polichromii z częściową rekonstrukcją motywu dekoracyjnego; przy stropach pierwszego piętra: przyczepienie odstających elementów dekoracyjnych, zrekonstruowanie ubytków, scalenie kolorystyczne. Inwestor — Wojewódzki Konserwator Zabytków w Opolu, ze środków budżetu centralnego. Wykonawca — Zakłady Artystyczne Badawcze ZPAP, Doświadczalne Pracownie Plastyczne w Łodzi, konserwatorzy dzieł sztuki: mgr Ryszard Bielecki i mgr Tadeusz Romanowski.

R a c i b ó r z. Polichromia w klasztorze poddominikańskim (obecnie Muzeum Regionalne) z pierwszej połowy XVII w. Malowidło przedstawia adorację błogosławionej Eufemii przez konwent dominikanek na tle perspektywicznej architektury. W latach 1962—1963 wykonano konserwację obiektu: usunięto wadliwe kity wapienno-gipsowe w miejscach nacięć i łat, wprowadzono nową zaprawę wapienno-piaskową ze szczególnym uwzględnieniem zabezpieczenia obrzeży oryginalnej zaprawy, zastosowano zastrzyki wzmacniające tynki i likwidujące pęcherze. Wzdłuż ściany zastosowano zastrzyk konstrukcyjny, scalający pęknięcia spowodowane przez rozsuwające się cegły. Po oczyszczeniu polichromii usunięto przemaalowania z poprzedniej konserwacji. Po usunięciu przemaalowań pokryto partie kitów cienką warstwą pobiałej. Uzupełniono braki polichromii. Inwestor — Ministerstwo Kultury i Sztuki. Wykonawca — PP PKZ-Oddział Kraków, zespół pod kierunkiem mgr Teresy Dembińskiej-Waśniewskiej.

Radzikowice, pow. Nysa. Polichromia w prezbiterium kościoła parafialnego, pochodząca z 1679 r., w XIX w. pokryta nowym malowidłem. W wyniku działań wojennych w 1945 r. została częściowo uszkodzona i odsłonięta. 1965 r. wykonano badania stratygraficzne i konserwację obiektu. Odsłonięto malowidło w miejscach złej przyczepności tynku dziewiętnastowiecznego. W całości odsłonięto i zakonserwowano scenę *Chrzest w Jordanie* i postać św. Mateusza. Pozostałe fragmenty malowidła po zabezpieczeniu pokryto tynkiem z wapna lasowanego z domieszką piasku. Konserwacja odsłoniętych malowideł obejmowała mechaniczne oczyszczenie, kitowanie otworów zaprawą wapienno-piaskową, kitowanie obrzeży, wzmocnienie tynków, konserwację powierzchni malowidła i punktowanie kitów kreską poziomą przy użyciu farb gwaszowych. Inwestor — parafia w Radzikowicach. Wykonawca — konserwator dzieł sztuki mgr Aurelia Żywolewska.

Rogi, pow. Niemodlin. Obraz *MB Pocieszenia*, wykonany na płótnie, w XVII w. na Śląsku. Pierwotnie znajdował się w ołtarzu głównym nie użytkowanego kościoła. W 1967 r. wykonano konserwację obiektu, która obejmowała: zdjęcie z krosna, dublowanie na nowe płótno, oczyszczenie lica z brudu i masy woskowej, uzupełnienie ubytków, punktowanie akwarelą, pokrycie werniksem, wzmocnienie starego krosna przez dodanie nowych listew (poziomej i pionowej) oraz uzupełnienie górnej partii drewnem. Ramę obrazu sklejono i częściowo zrekonstruowano. Obecnie obiekt znajduje się w nowym kościele parafialnym.

Rudy Wielkie, pow. Racibórz. Kościół pocysterski, z ok. połowy XIII w., obecnie parafialny Wniebowzięcia NMP, jeden z elementów gotycko-barokowego założenia klasztorno-pałacowego, będącego fundacją księcia opolskiego Władysława. Odbudowę kościoła po zniszczeniach wojennych 1945 r. podjęto z inicjatywy Wojewódzkiego Konserwatora Zabytków dra Józefa Klusa. Sfinansowano je ze środków budżetu terenowego. Pracami kierował inż. arch. Zdzisław Kaczmarczyk. Zakres prac obejmował: rekonstrukcję sklepień krzyżowo-żebrowych nawy głównej i bocznej, nawy południowej oraz arkad międzynawowych, odsłonięcie wewnątrz kościoła wątku ceglanoego i kamiennego detalu, odtworzenie okien i fryzu w elewacjach zewnętrznych, odnowienie tynków zewnętrznych elewacji barokowej, ekspozycję detalu romańskiego. W najbliższych latach przewidziana jest odbudowa pozostałej części zespołu, zabezpieczonego doraźnie w latach 1958—1961 staraniem Wojewódzkiego Konserwatora Zabytków w Opolu, ze środków budżetu terenowego.

Rychnow, pow. Namysłów. Rzeźba Madonny na półkiszycy z Dzie-



19. Rudy Wielkie, pow. Racibórz, kościół pocysterski, nawa boczna

ciątkiem, z kościoła filialnego, wykonana z drewna lipowego ok. 1500 r. W 1966 r. wykonano konserwację obiektu. Usunięto z podstawy wszystkie spleśniałe części spróchniałego drewna, wzmocniono podstawę rzeźby, wykonano pionowe nacięcia jako formę drenażu i dla lepszego dostępu powietrza. Nacięcia te na głębokość 1,5 cm uzupełniono listwami drewnianymi umocowanymi poliocetanem winylu. Ponadto wykonano dezynfekcję, dezynsekcję, mechaniczne zdjęcie larwówek ze srebra i przetalówek, scalenie polichromii przez drobne punktowanie, częściową rekonstrukcję korony i księżycy. Inwestor — Wojewódzki Konserwator Zabytków, ze środków budżetu centralnego. Wykonawca — PP PKZ-Oddział Wrocław, zespół pod kierunkiem mgr Renaty Dubiel-Białasowej.

Strzelce Opolskie. Kościół cmentarny Św. Barbary, drewniany, wzniesiony w latach 1685—1690 przez Jana Brychecego. W latach 1968—1970 wykonano remont obiektu, obejmujący zabiegi odgrzybieniu ścian zewnętrznych i wewnętrznych, wymianę konstrukcji ścian i dachu, wymianę gontów, odeskowanie ścian i podłóg, wykonanie podmurówki kamienną i izolację poziomą. Inwestor — parafia w Strzelcach Opolskich. Wykonawca — ekipa budowlana pod kierunkiem Stefana Piechaczka.



20. Rudy Wielkie, pow. Racibórz, kościół pocysterski, romański kapitel w nawie bocznej

Strzelniki, pow. Brog. Kościół filialny, wczesnogotycki, z XIV w. W 1958 r. w okresie przygotowawczym do odświeżania ścian natrafiono na fragmenty malowideł o znakomitej wartości artystycznej. W związku z tym studenci Studium Konserwacji Dzieł Sztuki ASP w Krakowie pod kierunkiem prof. Józefa Dutkiewicza przystąpili do badań stratygraficznych w prezbiterium i nawie. Stwierdzono występowanie trzech warstw malarskich: z drugiej połowy XIV w., z w. XV i XVII. Najwyższy poziom reprezentuje scena *Pokłon trzech króli* na ścianie południowej prezbiterium. Prace konserwatorskie, finansowane ze środków budżetu centralnego, zostały podjęte w 1966 r. i są nadal kontynuowane, ich zakończenie przewidziane jest w 1975 r. Zakres konserwacji obejmuje: wykonanie transferu fragmentu pochodzącego z XVII w. (kartusz z inskrypcją), odsłonięcie całości polichromii, likwidację odspojętą zastrzykami kazeinowymi, wzmocnienie warstwy malarskiej, doczyszczanie, zakładanie kitów. Nie przewiduje się przyszości rekonstrukcji całości, z wyjątkiem ewentualnego scalenia walorowego w partiach ubytków. Inwestor — Wojewódzki Konserwator Zabytków. Wykonawca — PP PKZ-Oddział Warszawa.

W 1973 r. staraniem parafii w Łosio-
wie rozpoczęto systemem gospodarczym niezbędne prace zabezpieczające budynek kościoła. Obejmują one wzmocnienie i izolację posadowienia, naprawę więźby, elewacji oraz wieży.

Szczepanek, pow. Strzelce Opolskie. Kościół filialny Nawiedzenia NMP, drewniany, wzniesiony w 1668 r. Pierwotnie znajdował się w Polskiej Nowej Wsi (pow. Opole), skąd w 1957 r. staraniem cieśli Antoniego Piątka został przeniesiony do Szczepanka. Ciesla obiekt rozebrał, przewiózł i ponownie zbudował na własnym polu obok domu. Prace, obejmujące m. in. wymianę zniszczonych belek ściennych, podwalinowych, więźby dachu, impregnację, ukończył w 1962 r. przy pomocy finansowej miejscowej ludności i państwa. Obecnie kościół jest filią parafii w Jemielnicy. W 1967 r. staraniem parafii przeprowadzono konserwację ołtarza. Wykonała ją konserwator dzieł sztuki Zofia Nawara. Zakres prac obejmował: rozmontowanie ołtarza, impregnację, oczyszczenie złoceń, uzupełnienie gruntów pod złocenie, zabezpieczenie, punktowanie, konserwację obrazu.

Szydłowiec, pow. Niemodlin. Wyposażenie kościoła filialnego — ołtarz główny, rzeźby nagrobkowe, krucyfiks — z lat 1616—1617. Konserwację poszczególnych obiektów wykonano w latach 1967—1970. Zakres prac był następujący: ołtarz główny — wzmocnienie konstrukcji, przytwierdzenie odpadającej polichromii, rekonstrukcja ubytków drewna i polichromii, uzupełnienie złocenia, impregnacja, dezynfekcja; rzeźby nagrobkowe — rekonstrukcja brakują-



21. Szczepanek, pow. Strzelce Opolskie, kościół Nawiedzenia N.M. Panny z 1668 r.

cych elementów rzeźb, doklejenie odłamanych części, usunięcie zanieczyszczeń powierzchni, uzupełnienie ubytków zapraw, złoceń i polichromii; krucyfiks — oczyszczenie postaci Chrystusa, usunięcie przemalowań, dezynsekcja, uzupełnienie ubytków polichromii, złoceń, dopunktowanie polichromii, przewoskowanie woskiem pszczelim całej postaci; przy krzyżu usunięto zmurszałe części, zachowane dobrze drewno oryginału przeniesiono na nową deskę. Inwestor — Wojewódzki Konserwator Zabytków, ze środków budżetu centralnego. Wykonawca — PP PKZ-Oddział Warszawa, zespoły pod kierunkiem mgr Jolanty Łączyńskiej.

Twardawa, pow. Prudnik. Obraz *Ukrzyżowanie*, z kościoła parafialnego, malowany na desce, z drugiej połowy XVI w. (warsztat śląski). W 1967 r. wykonano konserwację obiektu. Zakres wykonanych prac obejmował: wyprostowanie, sklejanie desek, wymianę spróchniałej listwy, nasycenie odwrocia pięciochlorofenolanem i winofleksem w roztworze toluenu i acetonu, impregnację od strony lica, usunięcie warstwy zabarwionego werniksu i asfaltu pokrywającego lico, wypełnienie ubytków masą kredową, werniksowanie lica, punktowanie techniką żywiczną, pokrycie obrazu werniksem z dodatkiem wosku pszczelego. Ramę oczyszczono z brudu, odwrocie

nasyciono pięciochlorofenolanem sodu i winofleksem, usunięto przemalowania w partiach złoconych. Złocenie wykonano metalem, partie malowane przelaserowano techniką olejną. Inwestor — Wojewódzki Konserwator Zabytków. Wykonawca — PP PKZ-Oddział Warszawa, zespół pod kierunkiem st. konserwatora artysty plastyka mgr S. Majewskiej.

Zagwizdzie, pow. Opole. Zespół z Huty Kluczborskiej, cenny zabytek techniki z XVIII w. Z dawnej murywanej zabudowy zespołu, obejmującego obszar 4 ha, zachowały się: odlewnia (1839 r.), magazyn przy odlewni (z pierwszej połowy XIX w.), młotownia (1806 r.), magazyn przy młotowni (1802 r.), pozostałość dawnego stawu hutniczego wraz ze śluzami i dwoma przepustami wodnymi, częściowo podziemnymi, zasilającymi w energię wodną większość urządzeń mechanicznych, sprawnych do 1948 r. Ponieważ przeważająca część obiektów zespołu użytkowana jest przez Zakłady Przemysłu Terenowego w Tułowicach, przedmiotem zabiegów konserwatorskich w latach 1968—1970 był budynek młotowni. Jest to obiekt o wyraźnych cechach klasycystycznych, murywany, składający się z dwu parterowych budynków, usytuowanych równolegle dłuższymi osiami, połączonych przewiązką komorową nad kanałem zasilającym, wyposażonym w koła wodne przedsiębieżne i służące. W północnym członie budowli zachował się młot i palenisko pieca. Inwentaryzację budynku oraz szczegółowy pomiar urządzeń mechanicznych, stanowiących jego wyposażenie, wykonał Instytut Historii Architektury, Techniki i Sztuki Politechniki Wrocławskiej. Prace konserwatorskie przy tym obiekcie obejmowały: kapitalny remont więźby dachowej (otwartej od wnętrza), wymianę pokrycia ceramicznego dachów, wymianę tynków zewnętrznych oraz oczyszczenie kanału zasilającego. Inwestor — Wojewódzki Konserwator Zabytków. Wykonawca — PP PKZ-Oddział Wrocław. Mimo czynienia zabiegów o stworzenie w budynku załóżka muzeum hutnictwa, obiekt jest nadal nie użytkowany, zdany na opiekę społeczną młodzieży i PTTK.



22. Zawada Książęca, pow. Racibórz, kościół Sw. Jana Nepomucena z 1648 r.

Przepusty wodne zabezpieczono staraniem i na koszt Rejonu Eksploatacji Dróg Publicznych w Opolu. Zakres robót obejmował: wypełnienie ubytków lica, wbudowanie brakujących kamieni, wzmocnienie kamiennych ścian i sklepienia, fundamentowanie przyezółków.

Zawada Książęca, pow. Racibórz. Kościół filialny Sw. Jana Nepomucena, drewniany, wzniesiony w 1648 r. w Raciborzu, skąd w 1868 r. przeniesiony na swoje obecne miejsce. Prace zabezpieczające z inicjatywy Wojewódzkiego Konserwatora Zabytków podjęła parafia w latach 1969—1970. Wojewódzki Konserwator Zabytków udzielił inwestorowi pomocy, zakupując drewno i gonty. Zakres wykonanych wówczas prac obejmował: naprawę dachu, szalunku, rekonstrukcję elementów konstrukcyjnych, impregnację. Wykonawcą robót była ekipa ciesielska z Chyżnego.

Ziemielowice, pow. Namysłów. Prezbiterium dawnego kościoła z zakrystią, wzniesione w drugiej połowie XIV w. W latach 1958—1960 prezbiterium zostało odbudowane staraniem parafii przy dofinansowaniu przez Wojewódzkiego Konserwatora Zabytków w Opolu. Zakres prac obejmował: odgruzowanie piwnic i przyziemia, wyrównanie korony murów, wykonanie więźby dachowej z pokryciem dachu.

Krystyna Wicher-Jesionowska
Janusz Prusiewicz