

Barbara Januskiewicz

Prace konserwatorskie w Warszawie (1963-1972)

Ochrona Zabytków 29/2 (113), 128-136

1976

Artykuł został zdigitalizowany i opracowany do udostępnienia w internecie przez Muzeum Historii Polski w ramach prac podejmowanych na rzecz zapewnienia otwartego, powszechnego i trwałego dostępu do polskiego dorobku naukowego i kulturalnego. Artykuł jest umieszczony w kolekcji cyfrowej bazhum.muzhp.pl, gromadzącej zawartość polskich czasopism humanistycznych i społecznych.

Tekst jest udostępniony do wykorzystania w ramach dozwolonego użytku.

PRACE KONSERWATORSKIE W WARSZAWIE (1963—1972)

Przedmiotem niniejszego sprawozdania jest działalność Konserwatora zabytków m. st. Warszawy w okresie lat dziesięciu. Okres ten jest zbyt długi, aby można było omówić wszystkie prace, jakie przeprowadzono przy różnych obiektach zabytkowych w Warszawie. Konieczna selekcja nie jest doskonała i mimo woli część ważnych wiadomości mogła ulec pominięciu.

W celu skrócenia obszernego materiału przyjęta została zasada podawania dat i nazwisk autorów tylko przy obiektach, o których nie było wzmianki w poprzednim sprawozdaniu („Ochrona Zabytków”, 1964, z. 2).

URBANISTYKA I ARCHITEKTURA

W latach 1963—1972 wyodrębniły się dwa kierunki działania dotyczące zespołów zabudowy zabytkowej. Pierwszy — to konserwacja zespołów zabytkowych, polegająca na remontach budynków łącznie z dążeniem do rewaloryzacji całego zespołu, rozumianej jako lepsze jego dostosowanie do roli „atrakcji turystycznej”.



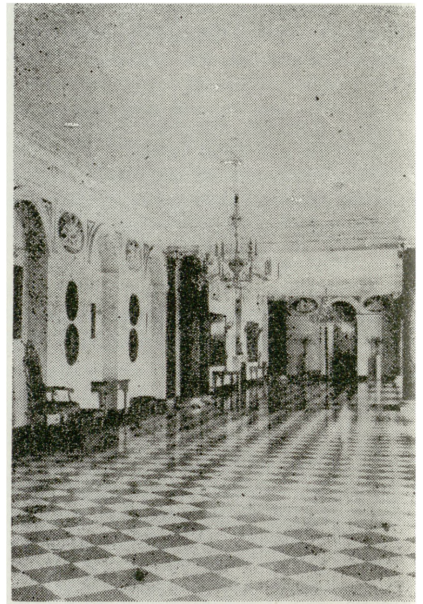
1. Ul. Chałubińskiego, budynek Ministerstwa Komunikacji z lat 1928—1930 (fot. A. Stasiak)

Drugi kierunek — to wprowadzenie do zespołów zabytkowej zabudowy zmian, nieraz daleko idących, a związanych z rozwojem całego miasta. O ile pierwszy kierunek nie niósł ze sobą w zasadzie kłopotów merytorycznych, o tyle drugi stawił nieraz na ostrzu noża konflikt między potrzebami rozwojowymi miasta a relikdami jego zabudowy. Dotyczyło to szerokości ulic, dogodności skrzyżowań i wielu innych spraw, związanych przeważnie z wymaganiami komunikacyjnymi.

W Warszawie konflikt ten nabral specyjalnego znaczenia ze względu na zagrożenie istnienia obiektów ocalałych ze zniszczeń wojennych. W przeciwieństwie do większości zabytków starszych zachowały one znacznie większy procent „substancji zabytkowej”. Stanowiły ponadto niewielką część zabudowy, która przetrwała minione dwudziestolecie, kiedy to była oceniana wyjątkowo pejoratywnie i chętnie usuwana. Z perspektywy lat można stwierdzić, że zwrot w ocenie tej architektury, którą nazwiemy „architekturą przełomu XIX i XX w.”, z pominięciem jej przynależności stylowej, następował powoli, zwłaszcza wśród twórców nowej urbanistyki i architektury. Bronili oni swojej swobody twórczej przed jeszcze jednym ograniczeniem, jakie stanowiłaby konieczność dopasowania nowych projektów do wszystkich konsekwencji wpływających z nienaruszalności istniejących budynków.

Pierwszym sygnałem zmian stało się Zarządzenie nr 13 Ministra Gospodarki Komunalnej z dn. 8.IV.1970 r. (Dz. U. MGK, nr 7, 1970). Przyznawało ono dodatek za roboty przy budynkach z wystrojem elewacji lub wnętrza, określonych przez Konserwatora jako „posiadające charakter zabytkowy”.

Ustawa o ochronie dóbr kultury i o muzeach z dn. 15.II.1962 r. rozszerzyła opiekę Konserwatora na obiekty sztuki współczesnej i przez to stworzyła podstawy prawne do ochrony architektury od połowy XIX po połowę XX w. Tej architektury, która, będąc najliczniejszym składnikiem ukształtowania większości miast, stawała się najbardziej zagrożona przy planach ich modernizacji.



2. Pl. Zamkowy, Biblioteka Stanisławowska, wnętrze po zakończeniu prac konserwatorskich, 1973 r. (fot. J. Szandomirski)

W latach 1963—1972 do rejestru zabytków architektury wpisano 146 pozycji, w tym 80 obiektów z przełomu XIX i XX w., m. in.: kamienicę Szlenkierów, pl. Dąbrowskiego 6 (Władysław Lanci, ok. 1890); kościół Niepokalanego Poczęcia NPMarii (Św. Jakuba), pl. Narutowicza (Oskar Sosnowski, 1909—1923); Teatr Polski, ul. Karasia 2 (Czesław Przybylski, 1913); gmach Ministerstwa Komunikacji, ul. Chałubińskiego (Rudolf Świerczyński, 1928—1930); d. Bank Rolny, ul. Nowogrodzka (Marian Lalewicz, 1928); willa, ul. Rzymska 11 (Bohdan Pniewski, 1932).

Pierwsze zetknięcia nowych projektów modernizacji z relikdami dawnej zabudowy przebiegały dość burzliwie. Trzeba było interwencji Zarządu Głównego Stowarzyszenia Historyków Sztuki, aby uratować przed zburzeniem d. dom handlowy b-ci Jabłkowskich, ul. Bracka 25 (Karol Jankowski, F. B. Lipson, 1913—1914) — pierwszy w Polsce dom handlowy o tak dużej skali i nowej żelbetowej konstrukcji, utrzymać chociaż częściowo dekorację elewacji i wnętrz hotelu „Polo-

nia", Al. Jerozolimskie 49 (Józef Nagórski, początek XX w.). Omawiane dziesięciolecie — to okres przygotowań i pierwszych prac przy realizacji wielu bardzo poważnych zamierzeń urbanistycznych w Warszawie. Początki przebudowy Pragi i Śródmieścia, budowa Dworca Centralnego, Trasy Łazienkowskiej i Wisłostrady, modernizacja tras wylotowych — to najważniejsze z nich. Nic dziwnego, że powodów do starć było sporo. Należy przy tym pamiętać, że istniał wówczas znacznie silniejszy niż obecnie kult nowoczesności za wszelką cenę i żywa tradycja pejoratywnej oceny architektury i sztuki przełomu XIX i XX w. Reasumując, można stwierdzić, że mimo poniesionych strat koniecznych i takich, których może udało by się uniknąć — zwrot w stosunku do architektury przełomu XIX i XX w. naprawę został dokonany. Dla Konserwatora najważniejsze jest to, że obecnie zmiana ta jest widoczna wyraźnie w działalności władz urbanistycznych i architektonicznych stolicy.

STARE I NOWE MIASTO

Obydwa zespoły, traktowane przez całe lata jako „zwykła” dzielnica mieszkaniowa, bez uwzględnienia specyficznych potrzeb materiałowych, wymagały przeprowadzenia gruntownego remontu. Jednocześnie władze miejskie wystąpiły z zamiarem przystosowania w szerszym zakresie omawianych zespołów do roli człowiej dzielnicy turystycznej. Rozpoczęte w 1964 r. prace objęły remont elewacji, dachów, roboty blacharskie, a także zamianę zwykłych sklepów na sklepy dostosowane do potrzeb turystów, małe kawiarenki i bary. W 1971 r. został wydany zakaz wjazdu samochodów na Stare Miasto.

Rynek Starego Miasta wykorzystano na kawiarnie letnie, ożywiono go straganami z kwiatami i owocami oraz dwoma studniami żeliwnymi, ustawionymi wraz z neogotycką studnią na Szerokim Dunaju w ramach czynu społecznego.

Wykonawcą prac remontowych kamienic były brygady Zjednoczenia Budownictwa Miejskiego, jedynie przy detalach rzeźbiarskich i polichromii zatrudniono odpowiednie pracownie PKZ Oddziału Warszawskiego, Kieleckiego, Krakowskiego, Toruńskiego i Gdańskiego. M. in. na atyce kamienicy nr 28 ustawiono rzeźby św. Elżbiety, Stanisława bpa i Madonny, zrekonstruowane w 1953 r. Na elewacji kamienicy nr 31 (tzw. kamienicy książąt mazowieckich) zabiegom konserwatorskim poddano sgraffito z XVI w., uzupełnione w znacznym stopniu w 1928 r., a na elewacji kamienicy na rogu Zapiecka — dwa fragmenty polichromii Zofii Stryjeńskiej z 1928 r., wkomponowane w dekorację malarską z 1953 r.

Przeprowadzona w 1968 r. konserwacja malowidła we wnęce arkadowej w sieni kamienicy nr 29 nie



A



B

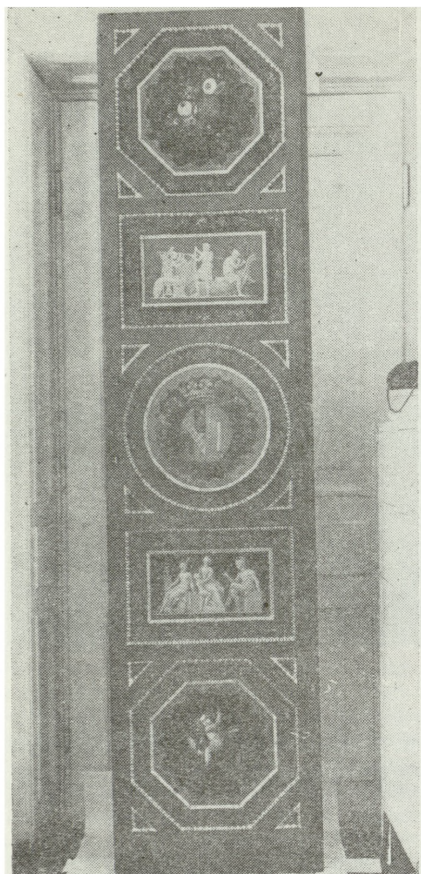
3. Pl. Zamkowy, Zamek Królewski, gabinet konferencyjny: A — fragment dekoracji malarskiej zdjętej razem z tynkiem ze ścian, stan przed konserwacją, 1969 r. (fot. R. Kazimierski) B — w trakcie konserwacji (fot. K. Kowalska), C — po konserwacji (fot. J. Szandomirski)



C

zapewniła niestety trwałego zabezpieczenia tego reliktu piętnastowiecznych polichromii, odkrytych w czasie odbudowy Starego Miasta we wnętrzach mieszkalnych. Równocześnie uzupełniano jeszcze na Starym i Nowym Mieście ostatnie elementy odbudowy — w 1970 r. przekazano Ośrodkowi Dokumentacji Zabytków kamienicę przy ul. Brzozowej 35 (proj. Zygmunt Kropisz, PKZ), w 1972 r. rozpoczęto odbudowę ple-

banii na zachowanych sklepieniach z XVIII w. przy kościele Nawiedzenia NPMarii (ul. Kościelna), istotną dla kompozycji zabudowy od strony Wisły (proj. Grzegorz Chuściecki, Andrzej Ilecki). Cech Zegarmistrzów i Grawerów wznosił budynek przy ul. Piekarskiej 20, wsparty o mury obronne, przeznaczony na muzeum zegarów. Mury obronne wymagały stałych drobnych reperacji (wymiana



4. Pl. Zamkowy, Zamek Królewski, tzw. drzwi florenckie, stan po konserwacji, 1973 r. (fot. W. Wawrzonkowski)

zmurszałych cegieł). W latach 1965—1966 założono kraty zabezpieczające wnętrza baszt oraz arkad pod barbakanem, co nie wpłynęło na zmniejszenie stopnia ich zaśmiecenia. W 1968 r. uporządkowano teren fosy i międzymurza, zakładając zieleń i instalując ławki na ciągu spacerowym w międzymurzu.

Arkady barbakanu, przeciążone ruchem samochodowym, zaczęły pękać, grożąc poważnym niebezpieczeństwem całej budowli. Wstrzymano ruch kołowy, wykonano w 1966 r. ekspertyzę statyczną, a roboty zabezpieczające fundamenty i arkady barbakanu oraz gruntowny remont całości, łącznie z wymianą pokrycia dachowego, zakończyły PKZ Oddział Warszawa w 1972 r. Decyzja Komitetu Centralnego PZPR z dn. 20.I.1971 r. rozstrzygnęła ostatecznie odbudowę Zamku Królewskiego. Do tego momentu prowadzono prace porządkowe i zabezpieczające zachowane fragmenty. W 1963 r. uwidoczono zarys zewnętrznych murów Zamku przez wzniesienie na starych fundamentach niskiego otynkowanego murku, przykrytego betonową nakrywą. Budynki tzw. drugiego podwórza — „Bacciarellówkę” (domniemane miejsce szkoły malarzkiej na Zamku) i kuchnie — oddano w 1969 r. na odbudowie na siedzibę Pałacu Słobów i Związku Fotografików. Nowy budynek, mieszczący biura i bar szybkiej obsługi, tworzący zamknięcie drugiego podwórza od północy (proj. Jan Bogusławski, Bohdan Gniewiewski), o agresywnej elewacji ozdobionej sgrafittem, nie jest udaną próbą połączenia architektury starej z nowoczesną.

Biblioteka Stanisławowska, mieszcząca się w północnym skrzydle pałacu Pod Blachą, w rzeczywistości stanowi część składową Zamku. Prace przy konserwacji wnętrza Biblioteki (Dominik Merlini, 1779—1782) — płaskorzeźby z puttami, kolumny stiukowe, kominki — zakończono w 1972 r. Wykonawcą były PKZ — Oddział Warszawa.

Jeszcze przed ostateczną decyzją odbudowy Zamku Konserwator rozpoczął prace przy fragmentach dekoracji wnętrza stanisławowskich, uratowanych z Zamku podczas działań wojennych w 1939 r. i w czasie okupacji. Część z nich znajdowała

się poza Muzeum Narodowym i ona właśnie poddana została zabiegom konserwatorskim.

W latach 1968—1971 pracownia malarstwa PKZ — Oddział Warszawa wykonała konserwację polichromii z gabinetu konferencyjnego (Jan Bogumił Plersch, 1784—1788) — na złotym tle motywy groteski i arabeski. Niestety, polichromia ta nie zachowała się w całości, a istniejące fragmenty, pokruszone i przemieszane, wymagały wielkiego nakładu pracy. Pięć skrzydeł tzw. drzwi florenckich (wyrób włoski po 1800 r., pochodzące z pałacu Torlonia k. Turynu, od 1918 r. znajdujące się na Zamku) oczyszczono z przemałowań, zabezpieczono przed odpryskiwaniem farby i usunięto zniszczenia farby i drewna w latach 1970—1972 w tejże pracowni.

Pracownia rzeźby PKZ — Oddział Warszawa wykonała konserwację dziewięciu supraport z panopliami z Sali Rycerskiej (Dominik Merlini i Jan Chrzyciel Kamsetzer, 1781—1784), sześciu głowic kolumn z kaplicy (D. Merlini, 1777) oraz supraporty z orłem.

Pominięte zostały w sprawozdaniu prace wykonane na Zamku po 1971 r., ich omówieniu ma być poświęcona oddzielna publikacja przygotowywana przez Zarząd Zamku.

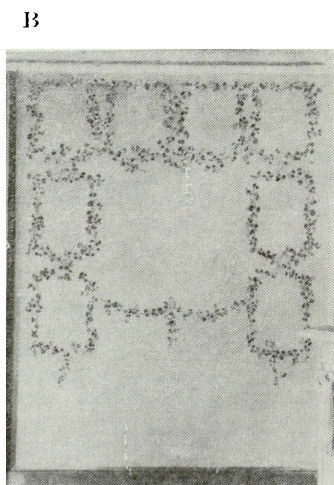
ŁAZIENKI

Ostatni etap prac wykończeniowych we wnętrzach Pałacu na Wodzie, polegający na pracach pozłotniczych, malarzskich, snycerskich, zamknięto w 1965 r. W następnych latach przeprowadzane były różne roboty związane z bieżącymi remontami.

W Białym Domku prace budowlano-instalacyjne zakończone zostały przez PKZ — Oddział Warszawa w 1963 r., a w następnym wykonano remont elewacji. Malowidła ścienne w pokojach pierwszego piętra, uprzednio zdjęte w związku z pracami budowlanymi, powróciły na swoje miejsca i poddane zostały konserwacji w pracowni malarstwa PKZ Oddział Warszawa. Spod przemałowań z końca XIX w. wyłoniły się oryginalne girlandy drobnych barwnych kwiatów, wykonane przez J. B. Plerscha w 1777 r.

W 1968 r. rozpoczęto prace przy dekoracji malarzkiej sal parterowych. Groteska z przedstawieniami czterech żywiołów, nocy i dnia oraz czterech stron świata w jadalni, tapety chińskie i pejzaż J. B. Plerscha w bawialni, ptaki Jana Ścisły w sypialni i gabinet ośmickątny przekształcony przez Antoniego Gerzabka w altanę z pejzażami i scenami rodzajowymi — odzyskały swoje walory artystyczne po usunięciu przemałowań braci Strzałeckich z końca XIX w.

Biały Domek przekazany został Muzeum Narodowemu w 1968 r. W 1963 r. PKZ — Oddział Warszawa



5. Łazienki, Biały Domek, dekoracja malarzka, I piętro: A — usuwanie warstwy tynku z odierocia fragmentu malowidła zdjętego ze ściany, 1962 r., B — stan po konserwacji, 1966 r. (fot. K. Kowalska)

wykonały demontaż kamiennej okładziny widowni Amfiteatru, w celu przeprowadzenia robót budowlano-izolacyjnych. Na scenie stała dekoracja, jaką stanowią ruiny — kopia ruin w Baalbek, poddana została remontowi. Prace, łącznie z konserwacją rzeźb na attyce widowni i sceny, zakończono w 1969 r.

W Pomarańczarni, Starej i Nowej Kordegardzie, pałacu Myślewickim przeprowadzono remonty wnętrz i elewacji, w tym ostatnim połączone z konserwacją rzeźb na fasadzie. Palmiarnia (proj. Krakau, 1869; przebudowana 1876, proj. A. Woyde) poddana została gruntownemu remontowi dla Zarządu Pałacu Kultury i Nauki, ówczesnego opiekuna części budynków w Łazienkach i parku.

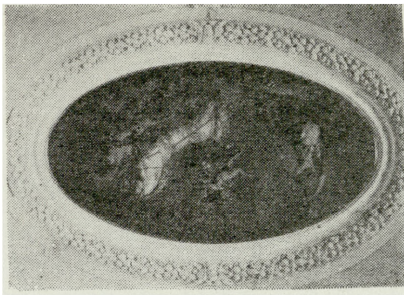
Rzeźby parkowe i rzeźby na tarasach pałacowych konserwowano często, uzupełniając ubytki, powstałe z powodu uszkodzeń mechanicznych. W związku z otwarciem w Pomarańczarni w 1969 r. galerii rzeźby ustawione zostały przed budynkiem rzeźby z północnej części parku — Venus, Apollo, Bacchus i pasterz z koźlęciem, po przeprowadzeniu konserwacji.

W parku realizowano projekt (autor Longin Majdecki) nawiązujący do kompozycji z drugiej połowy XVIII w., co prowadziło do wytyczania nowych ścieżek, niestety o niewłaściwych nawierzchniach (asfalt, miał ceglany) i osi widokowych. W ramach tych prac m. in. założono na osi północnej Białego Domku sadzawkę z fontanną, a zegar słoneczny z satyrem przeniesiono przed elewację południową. Równocześnie próbowano przeprowadzać najpilniejsze roboty przy konserwacji starodrzewia, co okazało się sprawą bardzo skomplikowaną ze względu na brak metody tego rodzaju prac, właściwego sprzętu itp. Pomnik Jana III na moście w Agrykoli (Franciszek Pinck, 1788), nie tknięty podczas działań wojennych, w 1969 r. padł ofiarą chuligańskich wybryków. Odbitą nogę i nos króla trzeba było uzupełnić w pracowni rzeźby PKZ — Oddział Warszawa.

WILANÓW

Pałac został przekazany Muzeum Narodowemu w 1964 r., ale prace wykończeniowe trwały jeszcze do 1967 r.; dotyczyły one głównie konserwacji rzeźb na elewacjach (cztery nowe figury na attyce lewego skrzydła wykonał Roman Jesion), robót malarskich, a także konserwacji mebli, obrazów i zyrandoli, stanowiących wyposażenie pałacu.

W 1971 r. pracownia malarstwa PKZ — Oddział Warszawa przystąpiła ponownie do prac konserwatorskich malowideł w sali dawnej biblioteki (zwanej obecnie salą uczt Jana III (II p.)). W 1972 r. roboty objęły również plafon w tej sali z malowidłem na płótnie Aleksandra Kokulara — Apollo z rydwanem.



6. Wilanów, pałac, sala uczt Jana III (d. biblioteka) na II p., plafon A. Kokulara po konserwacji, 1972 r. (fot. W. Wawrzonkowski)

Budynki zespołu pałacowego wykańczano i kolejno oddawano użytkownikowi (Muzeum Narodowe): w 1964 r. — kordegardę, w 1966 r. — kuchnię i „Markoniówkę”. W 1968 r. otwarta została Galeria Plakatu w nowym budynku, do którego dołączono zachowaną elewację ujeżdżalni i budynek psiarń. W 1972 r. zakończono roboty przy figurni.

Konserwacja starodrzewia i pięknych szpalerów grabowych w parku napotyka stałe trudności, analogiczne do występujących w Łazienkach. W 1970 r. rozpoczęto rekonstrukcję trawników w północnej części ogrodu, na miejscu uschłych świerków. Znacznie wcześniej, bo w 1963 r. usunięte zostały z górnego tarasu wschodniego kasztanowce, rosnące wzdłuż balustrady, jako późniejszy element uzupełniający barokową kompozycję tej partii ogrodu.

W południowej części parku, utrzymanej w stylu krajobrazowym, znalazły miejsce obelisk i sarkofag z Gucina. Tzw. gaj w Gucinie, będący niewielkim romantycznym parkiem, który zdobily wspomniane obelisk i sarkofag, powstał w pierwszych latach XIX w. Założyli go przyjaciele Ignacego i Stanisława Kostki Potockich na cześć obu braci. Utrzymanie sarkofagu i obelisku w Gucinie okazało się niemożliwe, stąd inicjatywa kuratora Wojciecha Fijałkowskiego przeniesienia ich na nowe miejsce wydała się słuszna, zważywszy powiązania obu Potockich z Wilanowem.

Rzeźby parkowe, wilanowskie autentycznie, jak i pochodzące ze Śląska (obecnie na tarasie wschodnim), balustrady tarasowe, obudowę studzienki (proj. Franciszek M. Lanci, ok. 1846) poddano zabiegom konserwatorskim w pracowni rzeźby PKZ — Oddział Warszawa.

Na terenie osady Wilanów przeprowadzono remonty kilku budynków. W 1963 r. zakończono prace przy ogrodzeniu między kuźnią a zajazdem „Pod Debem”, w latach 1964—1966 przekształcono budynek kuźni na małą restaurację (proj. Jacek Cydzik, PKZ), lata 1965—1970 — to okres robót przy „Lanciówce”, budynku d. jatek, wzniesionym

ok. 1846 r. według projektu F. M. Lanciego, a obecnie przeznaczonym na kawiarnię i bar samoobsługowy (proj. J. Cydzik, PKZ) z dowcipną dekoracją Franciszka Starowieyskiego. Zajazd „Pod Dębem” (proj. Halina Kossuth, PKZ) zamieniono w latach 1966—1972 na restaurację. Ośrodek Zdrowia ulokowany został w d. przedszkolu wyremontowanym i zaadaptowanym w latach 1963—1966.

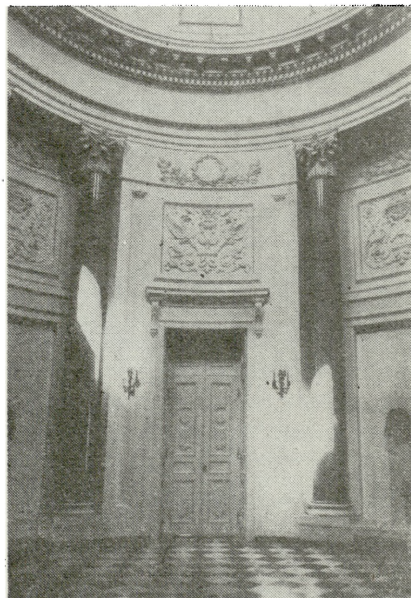
Pozostała zabudowa, pochodząca z XVIII i pierwszej połowy XIX w., a zwłaszcza d. szpital św. Aleksandra, wymagają szybkiego podjęcia prac remontowych.

NATOLIN

Użytkownik zespołu pałacowo-parkowego Natolina — Urząd Rady Ministrów prowadził w latach 1967—1969 prace przy konserwacji dekoracji malarskiej wnętrza pałacu i oficyny.

Pałac, wzniesiony i przebudowywany w latach 1780—1845 (S. B. Zug, P. Aigner) oraz oficyna z lat 1806—1808 posiadają zróżnicowaną i bogatą dekorację malarską, dzieło m. in. Brenny, Vincenza i Byczkowskiego.

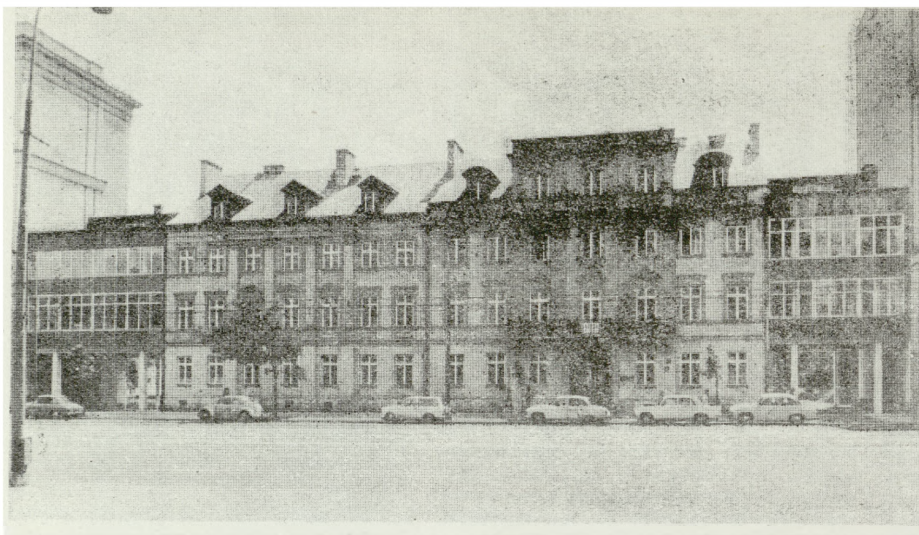
W 1969 r. poddano konserwacji pomnik Natalii Sanguszkowej z Potockich (Henryk Marconi, L. Kauffmann, 1936) i lwy (Konstanty Löwe, 1856) przy wiodącym do niego moście. Prace dotyczyły także wazonów i gryfów (P. Aigner, Józef Manzel, 1812) na tarasie wschodnim.



7. Ul. Puławska 113a, Królikarnia, sala balowa (rotunda) po zakończeniu konserwacji, 1965 r. (fot. J. Szandomirski)

KRÓLIKARNIA

W 1963 r., po kilkuletniej przerwie, PKZ — Oddział Warszawa podjęły ponownie prace przy zespole pałacowo-parkowym Królikarni. Rozpo-



8. Ul. Świerczewskiego 105, pałac Jacobsonów, elewacja frontowa z łącznikami po zakończeniu prac, 1973 r. (fot. W. Wawrzonkowski)

często adaptację pałacu na muzeum Xawerego Dunikowskiego (proj. Jan Bienkowski, Maria Zachwatowiczowa) i prace wykończeniowe.

Pałac (D. Merlini, 1782—1786, odbudowany po pożarze w 1879 r. według proj. Józefa Husa) na skutek silnego zniszczenia w 1944 r. utracił dekorację wewnątrz, których zdecydowano się nie odtwarzać, z wyjątkiem centralnej sali balowej, m. in. dla lepszej ekspozycji odrębnych stylowo rzeźb Dunikowskiego. Natomiast przywrócono i uzupełniono dekorację rzeźbiarską elewacji (tympiony) i bębna kopuły. Balkon na elewacji wschodniej został usunięty (według M. Kwiatkowskiego dodany później), co zubożyło i wypaczyło pierwotny wygląd elewacji. Wyremontowano grotę i schody na skarpie, a także balustradę tarasu wschodniego. Dawna kuchnia pałacowa w kształcie grobowca Cecylii Metelli w Rzymie (D. Merlini, 1780—1782) przystosowana została do roli magazynu muzealnego i oddana do użytku w 1969 r. po trzyletnim okresie robót. W 1966 r. przekazano wyremontowany budynek gospodarzom z wozownią, przekształcony na mieszkania i pracownię rzeźbiarską.

Prace porządkowe objęły część parku przyznanej muzeum (proj. L. Majdecki). Niestety, mimo protestów Konserwatora i Muzeum Narodowego granicę lokalizacji przeprowadzono dnem wąwozu, otaczającego pałac. Odbiło się to bardzo niekorzystnie na kompozycji całego parku, należącego w końcu XVIII w. do najświetniejszych w Warszawie.

PAŁAC SZUSTRÓW (MOKOTÓW)
Roboty w pałacu zakończyły PKZ w 1969 r. przekazując go łącznie z domkiem murgrabiego Warszawskiemu Towarzystwu Muzycznemu.

Domik mauretański (d. pawilon ogrodowy), wzbogacony odтворzoną dekoracją frontowego ok-

na — drewniane kręcone kolumny z ozdobnym daszkiem (proj. Hanna Kosmólska), oddano do użytku w 1969 r.

W 1966 r. zakończono remont grobowca Szustrów z końca XIX w. Cech zegarmistrzów umieścił zegar na ścianie drugiego pawilonu — gołębnika, co spowodowało niekorzystną zmianę linii i częściowo pokrycia dachu przez zainstalowanie na poddaszu mechanizmu kurantów.

ZAMEK UJAZDOWSKI

W latach 1963—1967 prowadzono jeszcze prace przy utrwalaniu ruin Zamku. Ustawiono fragmenty kamiennych filarów podcienia południowego, zabezpieczono korony murów, wybrukowano dziedzińiec, założono zieleń i uporządkowano teren wokół ruin.

Brak stałego dozoru doprowadził jednak do szybkiej dewastacji wykonanych robót. Mimo zabezpieczeń piwnice niszczyli chuligani, przebito sklepienia, wyrwano cegły z murów, zniszczono zieleń. W 1972 r. Konserwator był zmuszony zlecić doraźne wykonanie prac zabezpieczających i porządkowych. Z perspektywy lat można stwierdzić, że wprowadzanie trwałej ruiny jako sposobu zabezpieczenia „substancji zabytkowej” jest słuszne jedynie przy zapewnieniu stałego dozoru i wykonywaniu napraw bieżących.

PAŁAC LUBOMIRSKICH „ZA ŻELAZNĄ BRAMĄ”

Pałac, pochodzący z pierwszej połowy XVIII w. otrzymał kształt ostateczny w latach 1790—1793 (Jakub Hempel). Przebudowany w XIX i XX w., spalony w 1939 r., odbudowany został w 1949 r. (proj. Tadeusz Żurowski) dla potrzeb wojska. W związku z budową osiedla „Za Żelazną Bramą”, dla poratowania niezbyt udanego układu urbanistycznego, zapadła decyzja o przesunięciu

pałacu. Istota sprawy polegała tutaj nie tyle na przesunięciu budynku, ile na jego obrocie o 78°, tak aby pałacowa fasada zamykała główną oś Ogrodu Saskiego.

Skomplikowane to zadanie zostało wykonane przez „Mostostal” (proj. Aleksander Mostowski) i Miejskie Przedsiębiorstwo Robót Inżynieryjnych (wyk. Janusz Michalik). Pałac, bez oficyn, przejechał na nowe miejsce po 16 szynach w czasie od 30.III do 18.V.1970 r. Przesunięcie pałacu Lubomirskich było niewątpliwie najciekawszą pracą pod względem technicznym, dotyczącą architektury zabytkowej¹.

PAŁAC POTOCKICH, KRAKOWSKIE PRZEDMIEŚCIE 15

W tym samym roku rozpoczęto remont pałacu (wzniesiony w XVII w., rozbudowany przez Jana Zygmunta Deybla ok. 1730, wielokrotnie przebudowywany), siedziby Ministerstwa Kultury i Sztuki. Konserwacji poddano rzeźbiarskie dekoracje na zwieńczeniu bram wjazdowych (H. Marconi, ok. 1830) i kolumny w portyku zachodnim (od dziedzińca) w kordegardzie, pochodzącej z pierwszej połowy XVIII w. Prace wykonane zostały przez PKZ Oddział Kielce.

PAŁAC I KAMIENICA JACOBSONA, AL. ŚWIERCZEWSKIEGO 105

Zabezpieczenie pałacu i kamienicy Jacobsona doczekało się realizacji dopiero w 1969 r.

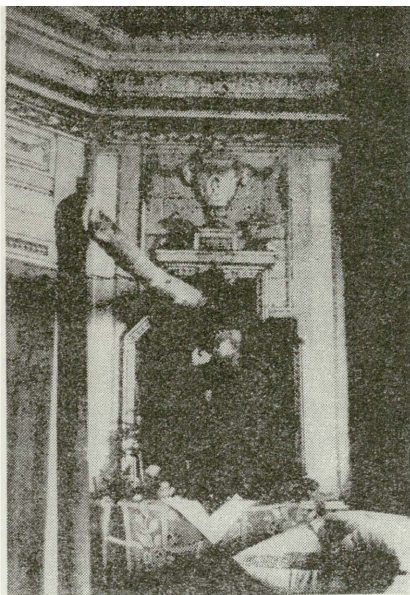
Oba budynki przeznaczono na siedzibę Instytutu Historii Kultury Materialnej PAN. W projekcie (Andrzej Misiorowski, PKZ) przewidziano poza adaptacją powiększenie kubatury przez dodanie z obu stron nowoczesnych dobudówek, które pełnić miały funkcję łączników mię-

¹ Por. Tadeusz Jaroszewski, *Uwagi o odbudowie pałacu Lubomirskich w Warszawie*, „Ochrona Zabytków”, 1974, nr 4, s. 300—304.

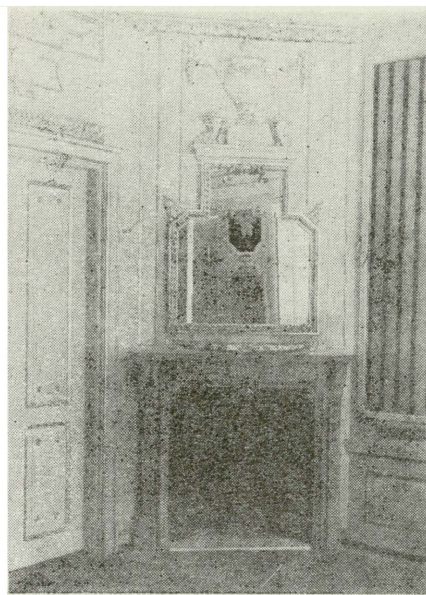
dzy pałacem i kamienicą a obecną zabudową al. Świerczewskiego d. Leszno). Pozwoliło to na utrzymanie charakteru obu budynków zabytkowych jako wkomponowanych w zabudowę ciągłą ulicy. Zakres prac budowlanych przy pałacu i kamienicy obejmował wymianę stropów i biegów schodów na ogniotrwałe, założenie c.o. (w salach z wystrojem zabytkowym w posadzce), niezbędne zmiany adaptacyjne i, niestety, wyburzenie oficyny.

Długi okres, jaki upłynął od usunięcia lokatorów do wszczęcia robót spowodował bardzo duże straty w wyposażeniu wnętrza pałacu. Mimo formalnie istniejącego dozoru zniknęły malowidła z supraportów i skrzydła drzwiowe, rozbito zwieńczenie kominka, spalono i zniszczono posadzkę.

W 1971 r. PKZ — Oddział Warszawa rozpoczęły prace przy konserwacji ocalałej boazerii, którą zdjęto i przeniesiono do pracowni na okres robót budowlano-montażo-

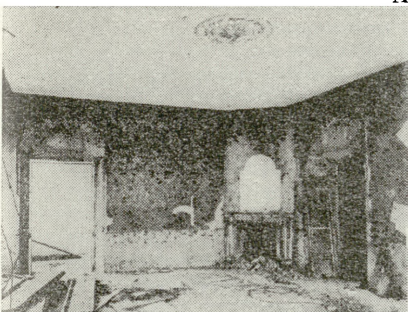


A

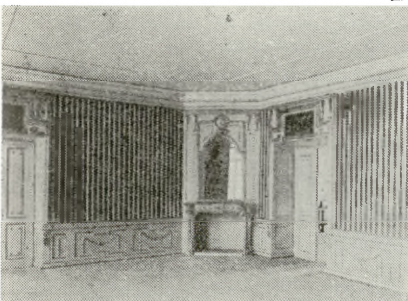


B

10. Ul. Świerczewskiego 105, pałac Jacobsonów, wnętrze I piętra (gabinet dyrektora IHKM): A — stan przed konserwacją, 1950 r. (fot. K. Pęcherski), B — stan po konserwacji, 1973 r. (fot. W. Wawrzonkowski)



A



B

9. Ul. Świerczewskiego 105, pałac Jacobsonów, wnętrze I piętra: A — stan przed konserwacją, 1968 r. (fot. K. Kowalska), B — stan po konserwacji, 1973 r. (fot. W. Wawrzonkowski)

wych. Równocześnie na podstawie nikłych materiałów (słabe amatorskie zdjęcia fotograficzne i drobny zachowany fragment) pracownia malarstwa PKZ przystąpiła do prac nad rekonstrukcją dekoracji malarzkiej — pejzaży oraz scen rodzajowych z puttami en grisaille z dwóch sal pierwszego piętra.

W 1971 r. wykonano dekorację rzeźbiarską obu budynków w narzucie. Kamienna obudowa kominków, po oczyszczeniu i drobnych reperacjach, została ponownie zamontowana w tym samym roku.

KAMIENICA CZAPSKICH, UL. ZIELNA 49

Wzniesiona w latach siedemdziesiątych XIX w., ocalała wraz z kompletnym wystrojem wnętrza, nie zniekształcona przebudowami. Otoczona wokół budynkami nowego osiedla została pierwotnie przeznaczona do rozebrania jako element obcy i zbędny. Po podjęciu decyzji odbudowy początkowo miał się tu mieścić oddział Muzeum Historycznego miasta Warszawy, poświęcony sztuce drugiej połowy XIX w. Ostatecznie zajmuje budynek Zarząd PP PKZ. Projekt (Danuta Zborowska, PKZ) wprowadzał elewacje boczne z przebicciem okien, gdyż ze względu na bliskość nowej zabudowy nie można było zamarkować pierwotnego usytuowania kamienicy w zabudowie zwartej pierzei ulicznej. Jedynie pozostawione od pd. nasady sklepienia bramy sąsiedniej nie istniejącej kamienicy świadczą o jej bezpośrednim związku z całością zabudowy ulicy. Zmianie uległ również dach, na którym zwiększono liczbę lukarni. Dekoracja elewacji i wnętrza wymagała niewielkich uzupełnień. Bogaty wystrój rzeźbiarski sal pierwszego piętra (neorokoko) poddany został zabiegom polegającym na usunięciu warstw farby olejnej i uzupełnieniu złocień. W pięknej klatce schodowej należało wypełnić ubytki stiuków na ścianach i wyreperować zniszczone w „bezpąskim” okresie, tj. przed przystąpieniem do robót, stopnie z marmuru karraryjskiego.

Niespodziewane urwanie się balkonu wykonanego z jednolitej płyty piaskowca spowodowało konieczność odtworzenia tego elementu fasady oraz wykonanie uzupełnień u-

szkodzonych dekoracji rzeźbiarskich. Prace przy kamienicy rozpoczęto w 1971 r.

WIADUKT I MOST IM. KSIĘCIA JOZEFA PONIATOWSKIEGO

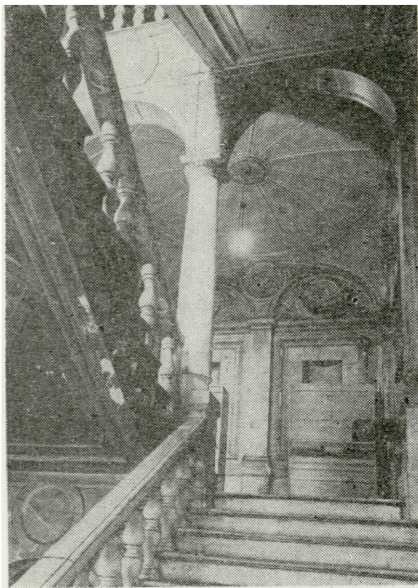
W latach 1905—1913 powstała obudowa architektoniczna wiaduktu i mostu projektu Stefana Szyllera. Most, zniszczony podczas pierwszej wojny i ponownie w 1944 r., odbudowano w 1946 r.

Ze względu na trudności komunikacyjne most musiał ulec poszerzeniu; roboty rozpoczęto w 1964 r. (proj. Stanisław Marzyński z zespołem), a zakończono w 1971 r. Kształt mostu nie uległ zmianie, nowo wprowadzone elementy (dodatkowe schody, wiaty na przystankach) utrzymano w nowoczesnej, możliwie nieagresywnej formie, jednak nie udało się połączyć ich z pierwotnymi elementami architektury wiaduktu i mostu w harmonijną całość.

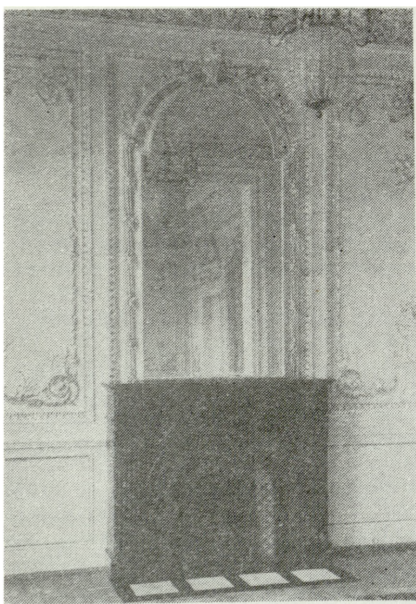
Prace przy moście nie były niestety połączone z remontem architektury wiaduktu i mostu, toteż stan jej, a zwłaszcza elementów wyłączonych z użytkowania, jest bardzo zły (np. schody na ul. Solec, odbudowa zejść na wiadukcie). Uporządkowania wymaga teren pod arkadami wiaduktu, stale zagrożony projektami obudowy.

CYTADELA

Wzniesiona w latach 1832—1834 (proj. Iwan Dehn i in.) zawiera X pawilon, więzienie polityczne słynne na terenie całego zaboru rosyjskiego. W 1963 r. PKZ rozpoczęły remont tego budynku, przeznaczony do oddziału Muzeum Ruchu Rewolucyjnego (proj. Andrzej



11. Ul. Zielna 49, kamienica Czapskich, klatka schodowa przed konserwacją, 1969 r. (fot. K. Kowalska)



12. Ul. Zielna 49, kamienica Czapskich, wnętrze na I p. po konserwacji, 1975 r. (fot. K. Kowalska)

Misiorowski, PKZ). Wnętrzom starano się przywrócić wygląd z czasów carskich.

W latach 1970—1972 przeprowadzony został remont bramy Bielańskiej łącznie z budynkiem przy niej oraz Bramy Straceń i uporządkowano symboliczny cmentarz na stoku Cytadeli.

PROCHOWNIA, RYBAKI 2

Składa się z d. bramy miejskiej — przyczółka mostu fundacji Anny Wazówny, klasycystycznego budynku z końca XVIII w., wzniesionego jako więzienie, oraz łącznika między obu tymi budowlami. Została oddana do użytku w 1965 r. Całość po częściowej odbudowie i adaptacji

(proj. Jan Grudziński, PKZ) przeznaczono dla Towarzystwa Ognisk Dziecięcych, a obecnie mieści się tu teatr „Prochownia”. D. brama-przyczółek utraciła niestety tynk ze śladami sgraffita i lico cegieł. Natomiast budynek d. więzienia odzyskał rzeźbioną w narzucie dekorację tympanonu (zniszczoną w latach czterdziestych XIX w.).

TOWARZYSTWO KREDYTOWE ZIEMSKIE, UL. KREDYTOWA 1

W 1971 r. zakończono prace, trwające dwadzieścia lat, przy odbudowie tego gmachu i adaptacji na Państwowe Muzeum Etnograficzne.

KOMORA SOLNA, UL. SOLEC 63 Budynek, pochodzący z pierwszej połowy XIX w., po przystosowaniu do potrzeb Archiwum Centralnej Agencji Fotograficznej (proj. Zygmunt Stępieński) oddano do użytku w 1972 r.

ARCHITEKTURA SAKRALNA

Kościół Nawiedzenia N P Marii na Nowym Mieście był nadal terenem dalszych prac (proj. Hanna Kosmólska), dążących do przywrócenia pierwotnego gotyckiego kształtu obiektu. Wykonano elewację frontową z nowym szczytem, nawiązującym do gotyckiego, elewacje boczne i remont zewnętrzny absydy. We wnętrzu trwały roboty w nawach bocznych i w kaplicy.

W kościele Św. Anny (pobernardyńskim), Krakowskie Przedmieście 68 (powstał z fundacji ks. Anny Mazowieckiej w XV w. przebudowany w XVII i XVIII w., uszkodzony w czasie wojny), pojawiły się niebezpieczne spękania, spowodowane wzmocnieniem ruchu na Trasie W-Z. Konserwator zlecił wykonanie ekspertyzy statycznej Katedrze Statyki Politechniki Warszawskiej: szczęśliwie, proces usuwania się gruntu uległ samoczynnemu zahamowaniu.

Wnętrze kościoła pokrywa bogata polichromia, wykonana przez malarza-zakonnika Walentego Zebrowskiego w pierwszej połowie XVIII w., przemalowana dwukrotnie w XIX w. Ten wyjątkowo ciekawy przykład malarstwa iluzjonistyczno-architektonicznego z wkomponowanymi scenami figuralnymi i pejzażami wymagał podjęcia prac konserwatorskich. Malowidła na ścianach zachowały się w złym stanie, natomiast dekoracja sklepień została zniszczona w czasie wojny. Prace konserwatorskie rozpoczęto w 1969 r. przy fragmentcie polichromii w pierwszym przęśle lewej nawy (Stanisław Komorowski). Dalsze roboty powierzono Władysławowi i Konstantemu Tiuninom, którzy wykonali konserwację malowideł na ścianach prezbiterium oraz uzupełnili własną kompozycją (opartą na fotografiach) nie istniejące sceny figuralne na sklepieniu.

Kościół Narodzenia N P Marii (Karmelitów) na Lesznie (obecnie al. Świerczewskiego), przesunięty w 1962 r., otrzymał w la-

tach następnych wieżyczkę na sygnaturę i nowe elewacje boczne (proj. Stanisław Marzyński), które musiały uwzględnić brak przylegających z obu stron kościoła budynków poklasztornych (rozebranych w 1962 r.).

Przy kościele Św. Jacka (Dominikanów), ul. Freta 8/10, narzecie rozpoczęto roboty przy konserwacji wnętrza mauzoleum Kotowskich (Tylman z Gameren, 1682). Na wstępie podjęto prace przy portalu i zejściu do krypty w północnej nawie kościoła. Wiele trudności sprawiały trzony pilastrów, wykonane z jednolitych płyt czarnego marmuru, odspójone od podłoża. Zastosowanie kotew stalowych (proj. Gleb Augustynowicz, Witold Dłużniewski, PW) pozwoliło uniknąć demontażu trzonów, połączonego z koniecznym wówczas podziałem okładzin.

Cała okładzina marmurowa portalu i zejścia do krypty została przeszlifowana i uzupełniona, po przemurowaniu podestu ze schodami, mieszczącego zejścia do krypty. Niestety, przy uzupełnianiu ubytków zamiast białego marmuru w tłach obudowy podestu użyto marmuru o odzieniu jasnobrazowym, co zmieniło pierwotną kompozycję kolorystyczną.

Rzeźby w narzucie ze zwieńczenia portalu i z tympanonu zostały poddane konserwacji i uzupełnione. We wnętrzu mauzoleum przystąpiono również do konserwacji i uzupełnień dekoracji rzeźbiarskiej — puttów, wazonów i liści akantu na gzymsie wieńczącym, rzeźb figuralnych i bogatych obramień na epitafiach itp.

W krypcie ustawiono na pierwotnym miejscu sarkofagi marmurowe Jana i Małgorzaty Kotowskich; w drugiej połowie XIX w. umieszczone były w piwnicy. Wymagały one przeszlifowania i drobnych prac konserwatorskich. Ze względu na panującą jeszcze wilgoć po niedawnym usunięciu błędu w instalacji wodnej nie zdecydowano się na przywrócenie dekoracji malarskiej sklepienia krypty. Fragmenty profilowanych płycin, podkreślających kształt sklepienia, odkryte zostały w trakcie robót i pozostawione bez uzupełnień.

Uzupełniono balustradę schodów do mauzoleum, składającą się z żelaznych tralek, a także kutą poręcz. Bogatą w rysunku kratę w wejściu oczyszczono z rdzy, niestety pokryto ją przy tym farbą olejną.

W kościele Św. Kazimierza (Sakramentek), Rynek Nowego Miasta, w 1968 r. kopuła pokryta została blachą miedzianą.

Kościół Opieki Św. Józefa (Wizytek), Krakowskie Przedmieście 32 (pochodzący z pierwszej połowy XVIII w.) poddano gruntownemu remontowi. Prace prowadzone w latach 1967—1971 dotyczyły również wnętrza kościoła łącznie z wyposażeniem (ambona, ołtarze, obra-

zy). Konserwację obrazów przeprowadzili W. i K. Tiuninowie.

Przy kościele Św. Jana Bożego (Bonifratów), ul. Bonifraterska (Józef II Fontana, Antoni Solari, 1726—1757), na miejscu ruin klasztoru i szpitala wieszono nowe budynki mieszkalne (proj. Załęski); oddane do użytku w 1969 r. Jedynic skalą i zastosowaniem dwuspadowych dachów nawiązują one do zabytkowej zabudowy.

Cerkiew Św. Marii Magdaleny, al. Świerczewskiego (wzniesiona przez architektów rosyjskich — Policyna i Syczewa w latach 1862—1869) zachowała bogatą dekorację malarską wnętrza (Winogradow i in.). W latach 1969—1972 konserwację polichromii przeprowadził Stanisław Bielecki, odsłaniając pierwotny żywy koloryt i liczne złocenia.

Obiekty skreślone z rejestru zabytków w latach 1963—1972:

Chemska 21 — tzw. willa Sielce, pałacyk z dwoma pawilonami, początek XIX w., przebudowane w XIX i XX w., odbudowane po wojnie;

Miodowa 15 — pawilon ogrodowy (stajnie) przy pałacu Paca, XVIII/XIX w.;

Targowa 22 — kamienica, połowa XIX w.;

Targowa 62, 69 — kamienice, druga połowa XIX w.;

Stalowa 24 — budynek drewniany, połowa XIX w.;

Szwedzka 10 — budynek drewniany, połowa XIX w.;

Jagiellońska 4/6 — fabryka wyrobów metalowych, połowa XIX w.;

Jagiellońska 19 — kamienica, ok. połowy XIX w.

Obiekty samowolnie rozebrane:

Powązkowska 1 — kaplica przedgrzebowa przy cmentarzu na Powązkach, pierwsza połowa XIX w., A. Corazzi, A. Kropiwnicki; Grochowska 170 — dworek drewniany, ok. połowy XIX w.

ZABYTKI RUCHOME

Ogród Saski, pl. Zwycięstwa.

W 1965 r. zakończono remont wodociębnicy (proj. Henryk Marconi, 1852—1854) tzw. świątyni Vesty, pod którym znalazły miejsce urządzenia klimatyzacyjne Teatru Wielkiego.

W 1968 r. Izba Rzemieślnicza wykonała remont fontanny (połowa XIX w.), a w latach 1968—1970 przeprowadzono konserwację 17 rzeźb figuralnych z Ogrodu w pracowni rzeźby PKZ na zlecenie Konserwatora. Rzeźby te, pochodzące z drugiej ćwierci XVIII w., przypisywane Janowi Jerzemu Pleschowi, należą do czołowych przykładów rzeźby rokokowej w Polsce i stanowią najliczniejszy (21 sztuk) zespół zachowanych rzeźb ogrodowych w Warszawie (w pierwszej połowie XIX w. uzupełnione zostały kilkoma figurami nieznanego autora).

W 1968 r. siedemnaście z nich zostało uszkodzonych umyślnie, do czego przyczynił się brak dozoru.

Akroteria pałacu Krasińskich (Rzeczpospolitej), pl. Krasińskich, wykonane w 1958 r. ze słabego i zbyt użylonego piaskowca, trzeba było już w 1971 r. przekuć na nowo.

Rzeźby w tympanonie gmachu Zachęty, pl. Małachowskiego, wykonane przez Zygmunta Otto ok. 1900 r. w narzucie, wymagały przeprowadzenia prac konserwatorskich, które pracownia rzeźby PKZ zakończyła w 1964 r.

Obelisk przy ul. Grochowskiej, wzniesiony dla upamiętnienia budowy drogi Warszawa — Brześć w 1823 r., żeliwny, ozdobiony płaskorzeźbami Piotra Malińskiego, ze scenami z budowy, ma swój odpowiednik w Brześciu nad Bugiem.

Gruntowny remont warszawskiego obelisku rozpoczęto w 1962 r., demontując całość. Zamontowany ponownie w 1964 r. otrzymał obelisk nowy fundament i konstrukcję wewnętrzną. Blachy żeliwne z płaskorzeźbami oczyszczono i zabezpieczono przed rdzą. Prace wykonywał „Mostostal” pod nadzorem PKZ.

Pomnik ks. Józefa Poniańskiego, Krakowskie Przedmieście, ustawiony został na dziedzińcu pałacu Namiestnikowskiego (Radziwiłłów), obecnie mieszczącego Urząd Rady Ministrów, w 1966 r. (proj. cokołu Z. Stępiński). Pomnik, odlany ponownie z zachowanej formy Bertholda Thorvaldsena z 1826 r., ofiarowało Warszawie w 1951 r. Dania (oryginalny został zniszczony w czasie wojny).

Początkowo dar Duńczyków umieszczono przed Pomarańczarnią w Łazienkach, co nie było korzystne ani dla budynku, ani dla pomnika.

Pomnik Mikołaja Kopernika, ul. Kr. Przedmieście, przed pałacem Staszica, dzieło B. Thorvaldsena z 1822 r., odlew Jean Gregoire w 1830 r., po usunięciu zniszczeń wojennych w 1949 r. wymagał ponownej konserwacji. Prace wykonały PKZ w 1972 r.

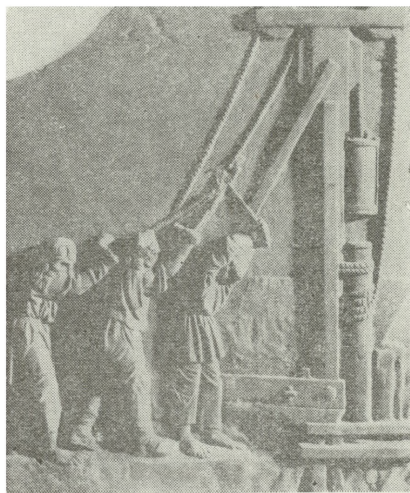
Pomnik Adama Mickiewicza, Krakowskie Przedmieście. Rozpoczęte w 1969 r. prace przy gruntownym remoncie ogrodzenia i latarni trwały jeszcze w 1972 r.

Bogata balustrada z kutego żelaza i także cztery pary latarni wykonane zostały według rysunku Chrzanowskiego przez Zielińskiego w 1898 r. Ocalałe ze zniszczeń wojennych uległy silnej korozji na skutek wieloletniego braku stałej konserwacji; prace wykonuje w ramach Spółdzielni „Stołeczna” Tadeusz Szmalenberg.

Figura Św. Jana Nepomucena, ul. Senatorska (J. Chiaverotti, 1730), wykonana z piaskowca, otrzymała nowe dłonie w miejsce brakujących (PKZ, 1972).



13. Ul. Grochowska, obelisk, stan po konserwacji, 1964 r. (fot. R. Kazimierski)



14. Ul. Grochowska, obelisk, płaskorzeźba P. Malińskiego ze sceną budowy drogi Warszawa — Brześć nad Bugiem, stan w trakcie prac, 1963 r. (fot. R. Kazimierski)



15. Ul. Senatorska róg pl. Dzierżyńskiego, figura św. Jana Nepomucena po konserwacji, 1973 r. (fot. K. Kowalska)

Nagrobki. W 1963 r. poddano konserwacji żeliwne popiersie Stanisława Staszica z nagrobka na Białanach.

W 1967 r. nagrobek Sokratesa Starzyńskiego, prezydenta Warszawy, z końca XIX w. (cmentarz prawosławny na Woli), otrzymał uzupełnienia żelaznej kutej kraty.

W 1969 r. PKZ przeprowadziły konserwację popiersia doktora Czern-

pińskiego z epitafium w kościele Św. Marcina na Pivnej. Rzeźba ta, wykonana w białym marmurze w drugiej połowie XVIII w., znajdowała się od 1945 r. w posiadaniu Urzędu Konserwatorskiego. Po konserwacji przekazana została do Muzeum Historycznego.

Do tegoż muzeum przekazano również dwie rzeźby drewniane — Św.

Jana Nepomucena i nieokreśloną świętą, o których wiadomo było jedynie, że pochodzą „ze Starego lub Nowego Miasta”. Oczyszczone z kilku warstw spalonej i spękanej farby okazały się rzeźbami o dobrym poziomie artystycznym, pochodzącymi z ok. połowy XVIII w.

Barbara Januszkiewicz

PRACE OŚRODKA DOKUMENTACJI ZABYTKÓW NAD ARCHITEKTURĄ WSPÓŁCZESNĄ



1. Konstancin, ul. Sienkiewicza 7, willa „Natemi” z 1901 r. (arch. J. P. Dziekoński)

Konieczność dokumentacji architektury XIX i XX w. jest już dziś niezaprzeczalna. Fakt, że wiele obiektów z tego okresu nosi charakter zabytku, wynika nie tylko z samej perspektywy czasu, lecz także ze zmiany kryteriów oceny. Przykład pogardzanej ongiś secesji, która w ciągu kilkunastu lat doczekała się pełnej „rehabilitacji”, jest nader wymowny. Podobne przewartościowania kryteriów dotyczą i architektury następnych okresów. Stałe przyspieszanie rozwoju form, charakterystyczne dla architektury XX w., pozwala na wyodrębnienie nawet krótkich okresów stylowych i wytypowanie obiektów o wartości artystycznej i historycznej nie tylko sprzed lat kilkudziesięciu, ale i kilkunastu.

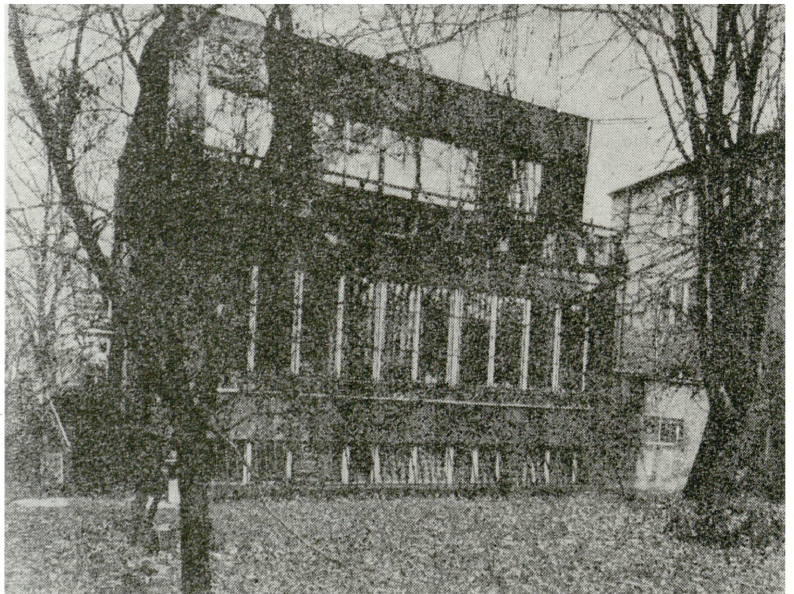
Program dokumentacji architektury najnowszej należało ściśle przystosować do realiów. Olbrzymia liczba obiektów, w tym całych zespołów, osiedli czy założeń urbanistycznych, wymagała ustalenia takich zasad gromadzenia materiału, które pozwalałyby we względnie krótkim czasie objąć, chociaż jego część. Ponadto niewielka liczba opracowań naukowych zmusza do przeprowadzenia dokumentacji architektury najnowszej w stopniu podstawowym, uwzględniającym tylko stan obecny obiektu, oszczędzając badania i interpretacje odkładając na okres późniejszy. Dokumentacja taka sprowadza się w zasadzie do ewi-

dencji obiektu, zawierającej zdjęcie, opis, krótką historię, rzut, dostępną nam bibliografię; przeprowadzana jest z myślą o jej publikowaniu w specjalnych tematycznych zeszytach, potrzebnych przede wszystkim służbie konserwatorskiej, władzom administracyjnym, a następnie ewentualnym badaczom tematu.

Przystępując do ewidencji architektury najnowszej według tych podstawowych założeń, w Ośrodku Dokumentacji Zabytków opracowano plan terytorialnego zakresu badań. Brak na razie możliwości centralnego ujęcia ewidencji wszystkich prac nad architekturą XIX i XX w. w Polsce według jednolitych zasad zmusił Ośrodek do skoncentrowania się na obszarze obecnego województwa stołecznego i miasta Warszawy. Ewidencja ta przeprowadzana jest w dwóch zakresach. W zakresie podstawowym (węższym) obejmuje wybór — po dokładnym zapoznaniu się z sytuacją w terenie — najważniejszych obiektów, ich sfotografowanie oraz sporządzenie opisu budynku, rzutu, dołączenie da-



2. Konstancin, ul. Sobieskiego 19, willa „Zameczek” z pocz. XX w.



3. Warszawa, ul. Walecznych 26, willa z 1936 r. (arch. H. S. Syrkusowie)