

Anna Mitkowska

Ochrona parku krajobrazowego w Kalwarii Żebrzydowskiej

Ochrona Zabytków 29/2 (113), 89-95

1976

Artykuł został zdigitalizowany i opracowany do udostępnienia w internecie przez **Muzeum Historii Polski** w ramach prac podejmowanych na rzecz zapewnienia otwartego, powszechnego i trwałego dostępu do polskiego dorobku naukowego i kulturalnego. Artykuł jest umieszczony w kolekcji cyfrowej bazhum.muzhp.pl, gromadzącej zawartość polskich czasopism humanistycznych i społecznych.

Tekst jest udostępniony do wykorzystania w ramach dozwolonego użytku.

OCHRONA PARKU KRAJOBRAZOWEGO W KALWARII ZEBRZYDOWSKIEJ

Na ziemi krakowskiej, obfitującej w zabytki architektury, znajduje się zespół krajobrazowy, wyróżniający się wśród przykładów tego typu w skali europejskiej. Zespół ten — park krajobrazowy w Kalwarii Zebrzydowskiej — jest także szczególnie cenny jako dokument rozwoju polskiej myśli kompozycyjno-urbanistycznej, bowiem od czasu swego powstania w 1600 r. pozostał w nienaruszonym kształcie przestrzennym, a należące do niego obiekty architektoniczne zachowały dobry stan techniczny. Manierystyczny park ulec jednak może wkrótce nie mającej żadnego racjonalnego uzasadnienia, nieodwracalnej dewastacji. Zapowiedzi jej widoczne są już w terenie, a zatem jak najszybciej należy podjąć radykalne środki przeciwdziałające zniszczeniom.

Szczegółową analizę walorów zabytkowego założenia zawiera oddzielne opracowanie¹. Tutaj przypominąć należy, że trzonem kompozycji jest krajobrazowa droga krzyżowa, pomyślana jako kopia jerozolimskich miejsc męki Chrystusa. Ta najstarsza polska „kalwaria” wyróżnia się mistrzowskim rozplanowaniem w terenie, stanowiąc urbanistyczne dzieło Feliksa Żebrowskiego. Architektonicznie jest to jednolity stylowo kompleks manierystycznych budowli, wzniesionych przez flamandzkiego architekta Pawła Baudartha, wzbogacony elementami spokojnego wczesnego baroku. Naturalne fragmenty leśne, a także aleje starych drzew, powtarzające układ wytyczony w 1604 r., tworzą park krajobrazowy o powierzchni około 300 ha. Tłem dla całości, eksponowanym świadomie, stały się lesiste wzgórza Beskidu Średniego. Jest to najstarszy, wśród zachowanych dzisiaj w Polsce, przykład włączenia w tak znacznym zasięgu, bo kilkunastu kilometrów kwadratowych, naturalnego krajobrazu

jako integralnego elementu kompozycji przestrzennej². Całość ożywia i wzbogaca kulturowany w formach siedemnastowiecznych religijny obrzęd pielgrzymkowy.

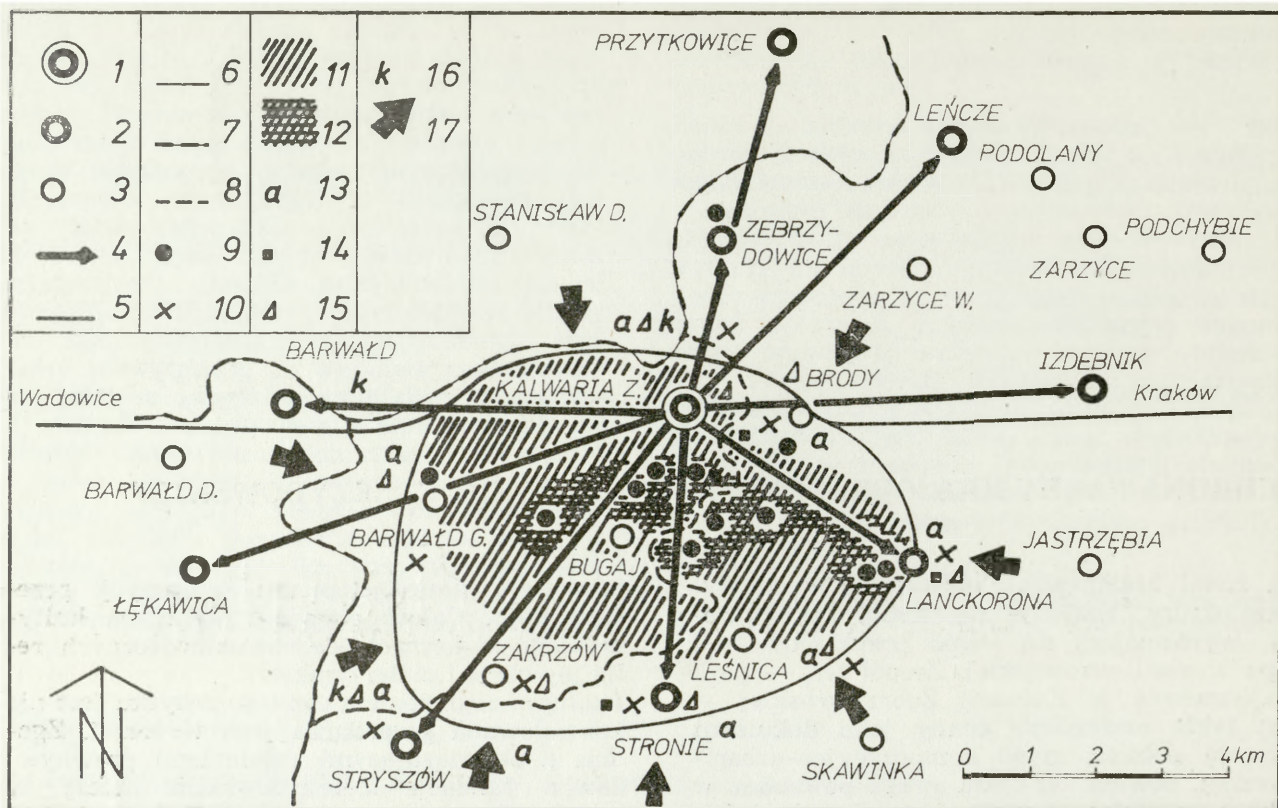
Istotnym zagrożeniem cennego zabytku jest niekontrolowana gospodarka jego terenami. Zgodnie z obowiązującymi ustaleniami prawnymi dawna fundacja Zebrzydowskich należy w swych głównych zarysach do wsi Bugaj i Brody (il. 2). Północnym krańcem wkracza w administracyjny obszar miejscowości Kalwaria Zebrzydowska. Wydaje się, że właśnie to przeciwne tradycji historycznej rozparcelowanie jednolitego przestrzennie kompleksu urbanistycznego pomiędzy trzy administracyjnie odrębne jednostki prowadzi do absurdalnych decyzji dotyczących zabytkowego zespołu.

Sporządzony w 1970 r. Miejscowy Plan Ogólny Zagospodarowania Przestrzennego Kalwarii Zebrzydowskiej objął swym zasięgiem miasteczko, klasztor bernardynów, pozostałości pałacu Czartoryskich i niewielki fragment alei, biegnącej od kościoła głównego do kaplicy Wniebowzięcia III³ (il. 2). Terenom Kalwarii przydzielono różne formy użytkowania bez uwzględnienia krajobrazowej, kompozycyjno-sylwetowej i funkcjonalnej nierozzerwalności sprzężonego urbanistycznie układu: park—klasztor—miasto. W zespole tym historycznie miasteczku przypadła rola usługowa względem kompleksu krajobrazowego. Obecnie manierystyczny park krajobrazowy, najistotniejszy i najcenniejszy element założenia, pozostaje całkowicie poza sferą zainteresowań projektowych, podczas gdy swą pełną wartość posiada on dopiero w połączeniu z architekturą kościoła głównego i klasztoru, z miastem, z otaczającym go krajobrazem, a wreszcie z relikdami siedemnastowiecznej obyczajowości i tylko jako taka całość może być poddawany zabiegom kon-

¹ A. Mitkowska, *Kompozycja przestrzenna Kalwarii Zebrzydowskiej*, „Kwartalnik Architektury i Urbanistyki”, XX (1975), z. 2, s. 157—174.

² Według poglądu Janusza Bogdanowskiego.

³ *Miasto Kalwaria Zebrzydowska, Miejscowy Plan Ogólny Zagospodarowania Przestrzennego 1985*, Kraków 1970, główny projektant Janina Knapówna.



1. Schemat proponowanych funkcji Kalwarii Zebrzydowskiej w „mikroregionie” rolniczym: 1 — nadrzędna jednostka miejska, 2 — podstawowa jednostka osadnicza, 3 — jednostka zanikowa, 4 — zasięg oddziaływania jednostki miejskiej, 5 — komunikacja kołowa przelotowa, 6 — obwodnica komunikacyjna dla zespołu wypoczynkowego, 7 — linia kolejowa, 8 — linia kolejowa do likwidacji, 9 — obiekty zabytkowe, 10 — usługi gastronomiczne, 11 — krajobrazowy zespół wypoczynkowo-turystyczny, 12 — rezerwat krajobrazowo-architektoniczny, 13 — przystanki masowej komunikacji samochodowej, 14 — bazy turystyczne z noclegami, 15 — parkingi dla obsługi zespołu krajobrazowego, 16 — stacje kolejowe dla obsługi zespołu krajobrazowego, 17 — wejście ciągów pieszych w strefę wypoczynkowo-turystyczną (opr. A. Mitkowska)

1. The scheme of the proposed functions to be played by the Town of Kalwaria Zebrzydowska within the agricultural „microregion”; 1 — superior urban unit, 2 — basic settlement unit, 3 — atrophic unit, 4 — scope of urban unit influence, 5 — vehicular passage traffic, 6 — circular traffic line for recreation complex, 7 — railway line, 8 — railway line which is to go into liquidation, 9 — historical monuments, 10 — food services, 11 — landscape complex of tourism and recreation, 12 — landscape architectural reservation, 13 — stops for the car traffic, 14 — tourist bases and motels, 15 — car parks for the landscape complex service, 16 — railway stations for the landscape complex service, 17 — foot-paths entering in the area of tourism and recreation

serwatorskim i projektowym. Jednym z przejawów wadliwej gospodarki zabytkowym parkiem jest panosząca się w znacznej części jego obszaru rozproszona zabudowa mieszkalna i gospodarcza o wyjątkowo miernym wyrazie architektonicznym. Zjawisko to jest tym bardziej przykre, że nasila się w sąsiedztwie najpiękniejszych kaplic kalwaryjskich, a więc w rejonie Pałacu Heroda, Ratusza Piłata, Domu Kajfasza, Grobu Matki Bożej (il. 3); zapoczątkowane w połowie XVIII w. trwa do dzisiaj⁴. Obecnie wznosi się w pobliżu Domku Matki Bożej następne obiekty gospodarcze i mieszkalne, prawdopodobnie bez zezwolenia władz budowlanych. Innym przejawem naruszania harmonii kompozycyjnej jest niszczenie zieleni parkowej. Proces ten zainaugurowali mieszcz-

nie kalwaryjscy, przekraczając zalegalizowaną dokumentami dalekowzroczną decyzję fundatora o nienaruszalności wieczystej terenów zespołu pielgrzymkowego. Już w końcu XVII w. mieszczanie zaczęli wycinać drzewa w lasach klasztornych, „dróżki” przekształcili w pastwiska, a wreszcie przystąpili do wznoszenia tam własnych zabudowań⁵. Obecnie w parku krajobrazowym sady się dużo drzew, niestety bezplanowo. Koncepcja zadrzewienia, o ile taka w ogóle istnieje, pomija zabytkowe przebiegi ścieżek. W efekcie zespół, cenny jako interesująca kompozycja przestrzenna, zaciera się i ginie w krajobrazie. Równie niebezpieczne są ostatnie poczynania Okręgowego Zarządu Lasów Państwowych w Krakowie. Rezultatem tych poczynania było głośne i szeroko komento-

⁴ Budynki wzniesione w XVIII w. nie zachowały się, istniejące nie posiadają wartości zabytkowych.

⁵ H. E. Wyczański, *Dzieje Kalwarii Zebrzydowskiej*, Kraków 1947, s. 97—98, 102.

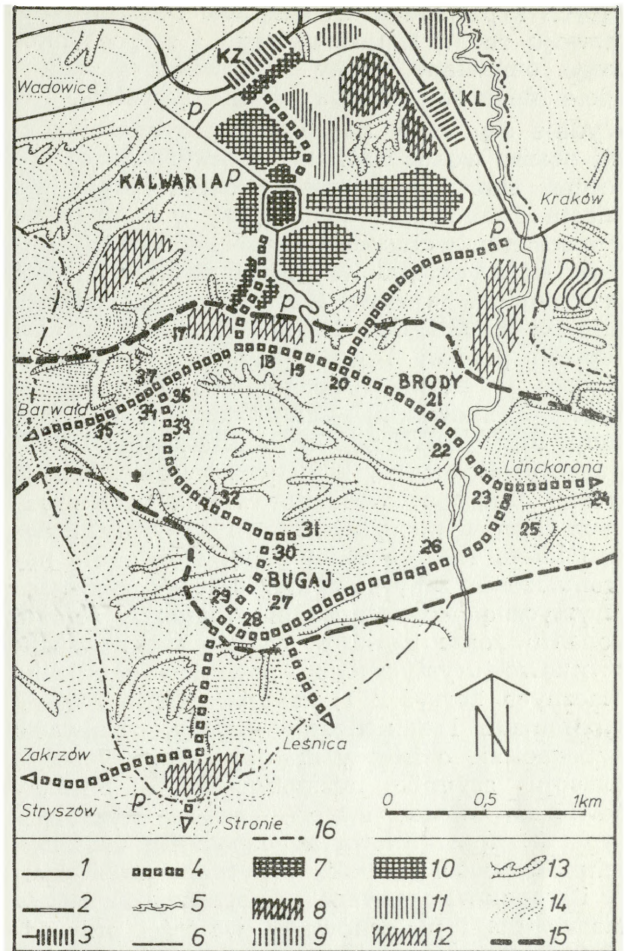
2. Schemat proponowanego planu ogólnego przestrzennego zagospodarowania Kalwarii Zebrzydowskiej: 1 — komunikacja kołowa tranzytowa, droga państwowa E7, 2 — linia kolejowa, 3 — stacja kolejowa, 4 — główne ciągi piesze, 5 — potok Skawinka — „Cedron”, 6 — komunikacja kołowa wewnątrzosiadłowa, 7 — zespoły usług miejskich i turystycznych, 8 — tereny przemysłowe, 9 — wysypisko śmieci, oczyszczalnia ścieków, 10 — tereny mieszkaniowe, 11 — zespół szkół, 12 — specjalne urządzenia sportowe, bazy noclegowe, 13 — naturalne wąwozy, 14 — warstwy terenu, 15 — granica rezerwatu krajobrazowo-architektonicznego, 16 — proponowane granice opracowania, pozostałe tereny na północ od granicy rezerwatu przeznaczone na zieleń miejską i pod uprawy rolne, w części południowej rezerwat krajobrazowo-architektoniczny, 17 — kościół Matki Boskiej Anielskiej i klasztor bernardynów, 18 — pozostałości pałacu Czartoryskich, 19 — Wniebowzięcie V, 20 — Wniebowzięcie IV, 21 — Wniebowzięcie III, 22 — Most Anielski, 23 — Grób Matki Bożej, 24 — Wniebowstąpienie, 25 — Góra Lanckorońska (Góra Oliwna), 26 — Brama Wschodnia, 27 — Góra Syjon, 28 — Dom Matki Bożej, 29 — Dom Kajfasza, 30 — Góra Moria, 31 — Ratusz Piłata, 32 — Pałac Heroda, 33 — III Upadek, 34 — ruiny rezydencji przy kościele Ukrzyżowania, 35 — Góra Żar (Góra Kalwaria), 36 — Ukrzyżowanie, 37 — Grób Chrystusa, KZ — stacja kolejowa Kalwaria Zebrzydowska, KL — stacja kolejowa Kalwaria-Lanckorona, P — parkingi (opr. A. Mitkowska)

2. Scheme of the proposed layout plan of Kalwaria Zebrzydowska; 1 — transit vehicular traffic, state road E7, 2 — railway line, 3 — railway station, 4 — main foot-paths, 5 — Skawinka stream — „Cedron”, 6 — intrasettlement vehicular traffic, 7 — complex of urban and tourist services, 8 — industrial areas, 9 — dumping-ground and sewage — treatment plant, 10 — living quarters area, 11 — school complex, 12 — sports special arrangements and lodging, 13 — natural gorges, 14 — contours of the area, 15 — border of the landscape architectural reservation, 16 — borders suggested; areas lying to the north of reserve border are meant for urban green belt and cultivation, in the south part — landscape architectural reservation: the whole of the area covered by the design, the area outside the reservation belongs to the lag complex, 17 — the Saint Mary of Angels Church and Bernardyn Monastery, 18 — remnants of Czartoryski's Palace, 19 — Assumption V, 20 — Assumption IV, 21 — Assumption III, 22 — Angel Bridge, 23 — the Tomb of the Holy Virgin, 24 — Ascension, 25 — the

wane wycięcie znacznej połaci starego lasu na górze Żar, ponad kompleksem klasztoru i kościoła głównego. Działając rzekomo zgodnie z uznanymi prawidłami pielęgnacji lasów, naruszono dotkliwie naturalną oprawę obiektów architektonicznych⁶. Równocześnie pozbawiono górę Żar znacznego obszaru leśnego i okaleczono na kilkanaście najbliższych lat przyrodnicze piękno krajobrazu. Interwencja Wojewódzkiego Konserwatora Zabytków w Krakowie zdołała, chwilowo przynajmniej, powstrzymać prace leśników w parku krajobrazowym. Zespół zabytkowy nadal jednak pozostaje bezbronny wobec działalności licznych jego gospodarzy⁷.

⁶ A. Rowiński, W porę strzyc barany!, „Kultura”, nr 33 (532) z dnia 19.VIII.1973; J. Ratajczak, Drzewa rosna prędzej, „Gazeta Krakowska”, nr 205 (7929) z dnia 28.VIII.1973.

⁷ H. Pieńkowska, W porę wystrzygli, „Kultura”, nr 48 (547) z dnia 2.XII.1973.



Olive Hill, 26 — the Eastern Gate, 27 — the Sion Hill, 28 — the House of the Holy Virgin, 29 — the House of Caiaphas, 30 — the Moria Hill, 31 — the Pilate Town Hall, 32 — Herod's Palace, 33 — the Fall III, 34 — ruins of the residence near Crucifixion Church, 35 — the Calvary Hill, 36 — Crucifixion, 37 — the Tomb of Christ, KZ — Kalwaria Zebrzydowska Railway Station, KL — Kalwaria-Lanckorona Railway Station, P — parkings

Kalwaria Zebrzydowska (około 400 m n.p.m.) leży u podnóża i na północnym stoku góry Żar (527 m n.p.m.), w pobliżu rzeki Skawinki, przy linii kolejowej Kraków—Zakopane i Bielsko-Biała (il. 2), 14 km na wschód od Wadowic i 44 km na południowo-zachód od Krakowa. Geograficznie rozlokowała się na granicy Pogórza Karpackiego i Beskidów, mieszcząc się jeszcze w środkowej części Beskidu Średniego. Kalwaria jest znakomitym punktem wyjściowym dla pieszych wędrówek górskich. Rozpoczynają się tu szlaki turystyczne prowadzące na Chełm i do Skawiec, na Babicę, Koskową Górę, do Makowa przez Stronie, na Barnasiówkę przez Lanckoronę, dalej do Sułkowic i Myślenic. Piękny krajobraz wzbogacają zabytki architektury, rozsiane w pobliżu kompleksu kalwaryjskiego (il. 1). Dodatkową atrakcją Kalwarii stanowią organizowane tu rokrocznie targi meblowe. Przy rozlicznych czynnikach mo-

gących z powodzeniem stanowić podstawę dla rozwoju ruchu krajoznawczego i wypoczynkowego, omawiane tereny pozbawione są całkowicie obiektów usługowych dla turystów.

Wydaje się, że w najbliższej przyszłości górski obszar wokół Kalwarii Zebrzydowskiej powinien stać się zespołem rekreacyjnym dla miasta Krakowa, z dominującą w nim formą wypoczynku wczasowego i weekendowego. Istnieje kilka czynników przemawiających za przyznaniem rejonowi Kalwarii takiej właśnie funkcji: 1) odległość 44 km od Krakowa, czas dojazdu poniżej 1 godz. zapewnia Kalwarii miejsce w strefie bezpośrednich oddziaływań miasta Krakowa; 2) istnieje dogodna komunikacja PKS i PKP pomiędzy Krakowem i Kalwarią; 3) atrakcyjny krajobraz i walory klimatyczne dają możliwość uprawiania różnorodnych form wypoczynku, głównie turystyki pieszej latem i narciarskiej zimą; 4) znaczne nagromadzenie zabytków architektury wzbogaca turystyczną przydatność omawianego rejonu. Ponadto zorganizowany system ruchu wypoczynkowo-turystycznego powinien dać kilka znacznych korzyści: 1) zaktywizowane zostaną zapomniane i zaniedbane tereny, Kalwaria wzbogaci się o istotny dla jej urbanistycznego rozwoju czynnik miastotwórczy; 2) Kraków powiększy obszar swych terenów rekreacyjnych; 3) uporządkowana gospodarka umożliwi ochronę konserwatorską zabytkom architektury i zespołowi „kalwarii”; 4) otworzy się szansa zachowania i pielęgnowania wartości przyrodniczo-krajobrazowych.

Ostatecznie więc w rejonie Barwałd — Kalwaria — Lanckorona postuluje się zorganizowanie zespołu wypoczynkowego. Kompleks ten, położony między miejscowościami: Barwałd Górny, Kalwaria Zebrzydowska, Brody, Lanckorona, Leśnica, Stronie, Zakrzów (il. 1), oprócz funkcji wypoczynkowo-turystycznej pełnić winien funkcję otuliny, czyli strefy ochronnej dla proponowanego rezerwatu krajobrazowo-architektonicznego. Rezerwat zasięgiem swym objąć powinien: park manierystyczny w Kalwarii Zebrzydowskiej, ruiny zamków barwałdzkiego i lanckorońskiego, a także miejski zespół Lanckorony (il. 1). Wszystkie te elementy wiąże ściśle tradycja historyczna i jednolity wyraz krajobrazowy.

W związku z powstaniem rezerwatu konieczne wydaje się wprowadzenie wielu nowych form użytkowania przyszłego obszaru chronionego i terenów jego otuliny (il. 1):

1. Zorganizowanie dogodnych baz noclegowych na obrzeżu zespołu krajobrazowego: w Stroniu ośrodka wypoczynkowo-turystycznego z noclegami dla 200 osób; w Kalwarii noclegów dla potrzeb urlopowych w kwaterach prywatnych, także w zabudowaniach klasztornych i w adaptowanych dla tych celów pozostałościach pałacu Czartoryskich; w zabytkowej zabudowie przyrynkowej w Lanckoronie ośrodka wczasowego z pełnym asortymentem usług.

2. W Zakrzowie, Kalwarii, Brodach, Lanckoronie, Leśnicy, Stroniu i Barwałdzie zlokalizowanie zespołu usług gastronomicznych.

3. Rozplanowanie systemu łatwego i atrakcyjnego wkraczania w strefę rekreacyjną z jej obrzeża poprzez starannie rozmieszczone ciągi piesze.

4. Usprawnienie istniejącej już komunikacji: Kraków — tereny rekreacyjne proponowanego zespołu, a więc rozbudowę dotychczasowego przystanku PKS w Kalwarii i utworzenie stacji kolejowych w Barwałdzie, Stryszowie i Kalwarii Zebrzydowskiej.

5. Utworzenie obwodnicy dla obsługi zespołu rekreacyjnego z przystankami masowej komunikacji samochodowej i zespołami parkingów dla turystów indywidualnych w miejscowościach: Kalwaria, Brody, Lanckorona, Leśnica, Stronie, Stryszów, Barwałd.

Dalsze propozycje stanowią próbę uzyskania rozwiązania przestrzennego dającego szansę prawidłowego rozwoju miejskiego organizmu Kalwarii Zebrzydowskiej, przy równoczesnym zachowaniu wartości zabytkowych i krajobrazowych zespołu⁸. Wydaje się, że projekt taki zasięgiem terytorialnym objąć powinien nierozzerwalny urbanistycznie układ sprzężony: miasto — klasztor — park (il. 2). Od północy granica powinna przejść poza linię kolejową, na południe — północnym krańcem zabudowy wsi Stronie. Ku wschodowi i zachodowi kompleks krajobrazowy należałoby poszerzyć o pas zieleni izolacyjnej do 500 m, dla zdecydowanego wydzielenia strefy rezerwatu ścisłego z całego zespołu wypoczynkowego, także podlegającego ochronie, lecz nie tak rygorystycznej. Tak wytyczony zespół powinien dać dopiero teren (ok. 900 ha) objęty planem ogólnym przestrzennego zagospodarowania Kalwarii Zebrzydowskiej. Maksymalną liczbę mieszkańców w mieście określa się na 7000 osób. Dalszy wzrost ludności jest nieosiągalny ze względu na ograniczone możliwości zaopatrzenia w wodę pitną i przemysłową oraz skomplikowane warunki fizjograficzne. Dla Kalwarii proponuje się następujące funkcje miastotwórcze:

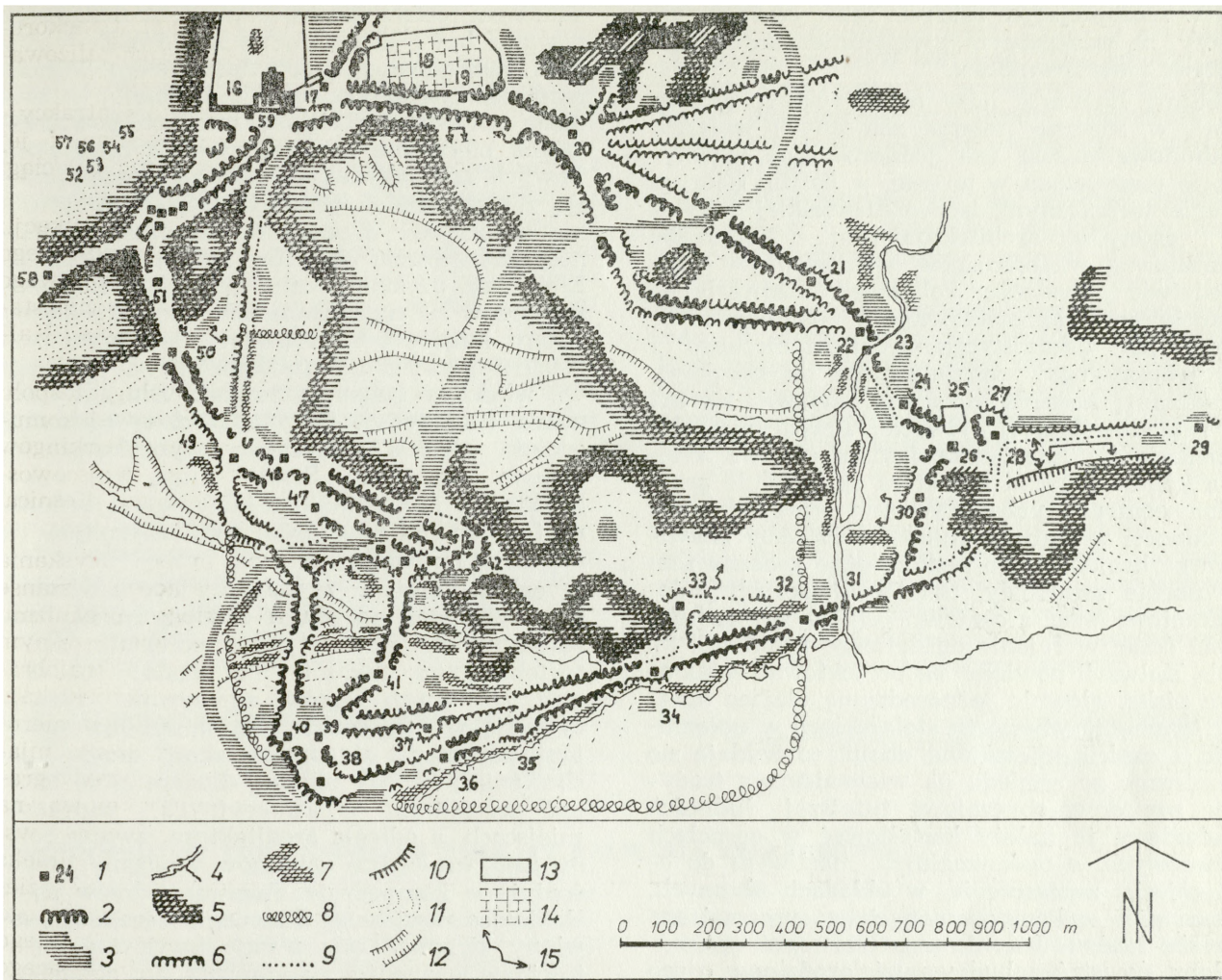
1) centrum usług turystycznych dla krajobrazowego zespołu wypoczynkowego Barwałd — Kalwaria — Lanckorona;

2) centralny ośrodek „mikroregionu” dla 22 wsi (15 tys. ha, 24 tys. mieszkańców) i centrum miejskie dla jednostek podstawowych: Przytkowice, Zebrzydowice, Leńcze, Izdebnik, Lanckorona, Stronie, Stryszów, Łękawica, Barwałd (il. 1);

3) ośrodek szkolnictwa ogólnego i zawodowego stopnia średniego;

4) ośrodek przemysłu i rzemiosła meblowego;

⁸ Szczegółowy rozrys planu ogólnego zawiera projekt dyplomowy: A. Miłkowska, *Kalwaria Zebrzydowska*, Kraków 1972; praca wykonana pod kierunkiem doc. arch. A. Domańskiego na Wydziale Architektury Politechniki Krakowskiej (w posiadaniu prywatnym).



3. Rewaloryzacja parku krajobrazowego w Kalwarii Zebrzydowskiej. Stan istniejący według inwentaryzacji z lipca 1972 r.: 1 — zabytkowe kościoły i kaplice, 2 — istniejące aleje, 3 — elementy zakłócające czystość zabytkowego układu, 4 — ciek wodny, 5 — granica lasu zwartego, 6 — projektowane aleje, 7 — istniejąca zieleń niska, 8 — projektowany żywopłot średniej wysokości, 9 — projektowany żywopłot niski, 10 — naturalne skarpy włączone w kompozycję, 11 — warstwy terenu, 12 — wąwozy, 13 — istniejąca zabudowa do pozostawienia, 14 — ogród barokowy, 15 — atrakcyjne miejsca widokowe, 16 — kościół główny i klasztor bernardynów, 17 — Św. Rafał, 18 — pozostałości pałacu Czartoryskich, 19 — Wniebowzięcie V, 20 — Wniebowzięcie IV, 21 — Wniebowzięcie III, 22 — Św. Jan Nepomucen, 23 — Most Anielski, 24 — Wniebowzięcie II, 25 — rezydencja przy kościele Grobu Matki Boskiej, 26 — Grób Matki Boskiej, 27 — Ogrojec, 28 — Pojmanie, 29 — Wniebowstąpienie, 30 — Pogrzeb Matki Bożej V, 31 — most — Rzeka Cedron, 32 — Brama Wschodnia, 33 — Sądawka Betsaida, 34 — Pogrzeb Matki Bożej IV, 35 — Pogrzeb Matki Bożej III, 36 — Pogrzeb Matki Bożej II, 37 — Dom Annasza, 38 — Dom Matki Bożej, 39 — Wieczernik, 40 — Dom Kajfasza, 41 — Omdlenie Matki Bożej, 42 — Ratusz Pilata, 43 — Włożenie Krzyża, 44 — I Upadek, 45 — Serce Marii, 46 — Cyreneusz, 47 — Św. Weronika, 48 — Pałac Heroda, 49 — Brama Zachodnia, 50 — Płaczące Niewiasty, 51 — III Upadek, 52 — ruiny rezydencji przy kościele Ukrzyżowania, 53 — Obnażenie, 54 — Ukrzyżowanie, 55 — Znalezienie Krzyża, 56 — Namaszczenie, 57 — Grób Chrystusa, 58 — Św. Maria Magdalena, 59 — Matka Boża Bolesna (opr. A. Mitkowska)

3. Revalorization of the landscape park at Kalwaria Zebrzydowska. Its state after the cataloguing carried out in July, 1972; 1 — historical churches and chapels, 2 — boulevards, 3 — elements disturbing the clearness of the monumental complex, 4 — watercourses, 5 — forest border, 6 — boulevard designed, 7 — existing low green belt, 8 — designed hedge of medium height, 9 — designed low hedge, 10 — natural slopes included in composition, 11 — contours of the area, 12 — gorges, 13 — designed, to be left, 14 — a Baroque garden, 15 — places attractive for sightseeing, 16 — the Main Church and Bernardyn Monastery, 17 — St. Raphael, 18 — remnants of Czartoryski's Palace, 19 — Assumption V, 20 — Assumption IV, 21 — Assumption III, 22 — Jan Nepomucen the Saint, 23 — Angel Bridge, 24 — Assumption II, 25 — residence near the Church of the Holy Virgin's Tomb, 26 — the Tomb of the Holy Virgin, 27 — Garden of Olives, 28 — Captives, 29 — Ascension, 30 — the Funeral of the Holy Virgin V, 31 — the bridge on the Cedron River, 32 — the Eastern Gate, 33 — the Funeral of the Holy Virgin II, 34 — the Funeral of the Holy Virgin IV, 35 — the Funeral of the Holy Virgin III, 36 — the Funeral of the Holy Virgin II, 37 — the House of Annaas, 38 — the House of the Holy Virgin, 39 — the Last Supper, 40 — the House of Caiaphas, 41 — Holy Virgin's Faint, 42 — the Pilate Town Hall, 43 — Putting the Holy Cross on Christ, 44 — the Fall I, 45 — the Maria's Heart, 46 — Cyreneus, 47 — St. Veronica, 48 — Herod's House, 49 — the Western Gate, 50 — Lamenting Women, 51 — the Fall III, 52 — ruins of the residence near Crucifixion Church, 53 — Unclothing, 54 — Crucifixion, 55 — Finding of the Cross, 56 — Extreme Unction, 57 — the Tomb of Christ, 58 — St. Maria Magdalene, 59 — the Holy Virgin full of Sorrow

5) w szerszym zakresie także ośrodek rolniczy, ze szczególnym uwzględnieniem sadownictwa i warzywnictwa.

Obecnie Kalwaria liczy około 4000 mieszkańców, w znacznej mierze zamożnych stolarzy. Zabudowa miasta jest jednorodzinna, chaotycznie rozproszona w terenie, w bardzo dobrym stanie technicznym, lecz o niewielkiej wartości estetyczno-architektonicznej. Najnowsze punktowne wielorodzinne, wzniesione w sąsiedztwie przystanku kolejowego Kalwaria — Lanckorona, zaprojektowane z pominięciem oceny ich urbanistyczno-architektonicznego i krajobrazowego oddziaływania na barokową dominantę kościoła głównego, stanowią akcent o niezadowalającej sylwecie. Przykrym elementem dla miasteczka jest przelotowa arteria komunikacyjna E7, która agresywnie przecina centrum urbanistyczne i stwarza wiele trudności w jego funkcjonowaniu. Aby zlikwidować krajobrazowo niekorzystne znaczne rozproszenie zabudowy, należałoby zespoły mieszkaniowe wraz z centrum usługowym zgrupować ściśle w rejonie dzisiejszego rynku (il. 2). Dla Kalwarii powinno się projektować zabudowę niską, głównie jednorodzinną, dającą szansę tworzenia warsztatu stolarskiego w połączeniu z częścią mieszkalną domu, co wydaje się konieczne ze względu na wielowiekową tradycję zawodowo-obyczajową tutejszej ludności. Zabudowę tę należy kształtować w zespołach grupowych, o maksymalnym, możliwym do osiągnięcia, zagęszczeniu, w układach płynnych, starannie wkomponowanych w urozmaiconą rzeźbę terenu. Jedynie w samym centrum mogłaby powstać zabudowa wielorodzinna, nieco wyższa, lecz także mieszcząca się w kategorii budownictwa niskiego. W ogóle w Kalwarii nie powinno się projektować nowych akcentów wysokościowych. Klasztor bernardynów wraz z barokową fasadą kościelną tworzą na tle góry Żar wyjątkową mocną dominantę krajobrazową. Równocześnie arterie komunikacyjne, z których podróżni podziwiają kompleks kalwaryjski, oplatają miasto ze wszystkich stron, zawsze więc będzie istniało ujęcie, w którym współczesny akcent wysokościowy, bez względu na jego lokalizację, przesłoni zabytkową sylwetę, dając niepokojący dysonans w krajobrazie Kalwarii.

Dla wydobywania i utrwalenia jednolitego zabytkowego charakteru manierystycznego parku w Kalwarii proponuje się niżej opisane postępowanie: 1) zgodnie z koncepcją wydzielenia strefy rezerwatowej komunikacja kołowa powinna ulec w niej przekształceniu w ciągi piesze (il. 3); 2) w bezpośrednim sąsiedztwie zabytkowych kaplic bezwzględnie winno być zlikwidowane osadnictwo (Bugaj, Brody — il. 2); 3) Most Anielski powinien być poddany natychmiastowej konserwacji architektonicznej (il. 3); 4) należałoby przeprowadzić staranne uporządkowanie kompozycji parkowej⁹ (il. 3).

⁹ Ibidem — rozrys projektu kształtowania zieleni.

Głównym celem postępowania projektowego powinno być z jednej strony zachowanie w stopniu maksymalnym dotychczasowego krajobrazowego charakteru całości, z drugiej — wyraźne zarysowanie ciągów pieszych powtarzających pierwotne przebiegi ścieżek pielgrzymkowych, tzw. „drózek”. Zgodnie z główną funkcją zespołu, zieleni powinna niejako samorzutnie wskazywać odpowiedni kierunek i kolejność odwiedzania obiektów architektonicznych. Efekt taki uzyskać można poprzez kształtowanie drzew na skrzyżowaniach ścieżek z jednej strony kulisowo, z drugiej — łagodnym wygięciem parawanu, wprowadzających pieszego we właściwy fragment zespołu. Dla zlikwidowania uciążliwych błot najbardziej podmokłe odcinki „drózek” należałoby wybrukować łamanym kamieniem. Ścieżki mogą być wzbogacone, co częściowo ma już miejsce, schodami terenowymi z umiarem rozmieszczonymi na stromych zboczach.

W całym parku aleje powinny być prowadzone na krótkich odcinkach z lekką zmianą kierunku w miejscach styku z obiektami architektonicznymi, tak aby nie dopuścić do długich, sztywnych ciągów, agresywnie rysujących się w krajobrazie. Dla uniknięcia monotonii poruszania się „korytarzami” drzew i zachowania swobody układu, dłuższe aleje mogą być przerywane w atrakcyjnych widokowo miejscach, a odległa architektura, zwarte ściany lasu, krawędzie wawozów wciągane bezpośrednio w kompozycję. Parawany drzew przysłaniające nieciekawą fragmenty terenowe, powinny kierować całą uwagę turysty na wartościowe elementy krajobrazu. Na otwartych przestrzeniach ścieżki trzeba by ograniczyć niskimi żywopłotami, aby wyraźnie wydobyć w terenie ich rysunek. Ze względów funkcjonalnych przed kaplicami należałoby wytworzyć niewielkie placyki, a tło dla architektury ukształtować ze starannie gatunkowo dobranych drzew, sadzonych w zwartych dekoracyjnych grupach. Tam, gdzie to konieczne, aleje powinny się uzupełniać, zgodnie ze stanem obecnym, gatunkami drzew występującymi w parku. W ogóle należy dążyć do maksymalnego zachowania istniejącego drzewostanu. Inwentaryzacja zieleni parkowej i projekt jej kształtowania wykazały, że jedynie kilkanaście drzew w wieku około stu lat i nieco zupełnie młodych powinno się usunąć, jako zakłócające właściwy przebieg „drózek”¹⁰.

Zgodnie z koncepcją z 1632 r.¹¹ w południowej części zespołu można wydobyć zarys „fortyfikacji jerozolimskich”, powtarzający proporcje pierwowzoru. Nie istniejący dzisiaj mur można by zastąpić żywopłotem z niskich grabów. Przychylając się do hipotezy o istnieniu w czę-

¹⁰ Ibidem — notaty pomiarowe inwentaryzacji zieleni ze szczegółowym wykazem gatunków drzew w parku krajobrazowym.

¹¹ I. Lepkowski, *Kalwaria Zebrzydowska i jej okolice*, Kraków 1850, s. 35.

ści parku prostoliniowej kompozycji barokowej¹², warto by chyba zdecydować się na wytyczenie trzech nowych alei, biegnących spod kaplicy Wniebowzięcia IV, które z dwoma już istniejącymi stworzyłyby promienisty układ pięciu symetrycznie rozmieszczonych ciągów pieszych. Rozprowadzałyby one turystów nocujących w zespole pałacu Czartoryskich do miasteczka i nad ośrodek wodno-sportowy, a także wprowadzały przybywających z Brodów do strefy rezerwatowej. Na wewnętrznym dziedzińcu pałacu Czartoryskich według rysunku zamieszczonego na widoku Kalwarii z 1806 r., powinno się zrekonstruować ogród barokowy¹³. Szczątki rezydencji przy kościele Ukrzyżowania należałoby pozostawić porośnięte leśną zielenią (il. 3).

Wydaje się, że pilnego uporządkowania wymaga plac odpustowy przed kościołem głównym. Jako południowe jego zamknięcie proponuje się pierzeję ze szpaleru wiązów, klonów i lip. Różnicę terenu, opadającego ku wschodowi, powinny pokonać założone na całą szerokość fasady kościoła schody terenowe, które przeszły-

by dalej w łagodnie obniżającą się, minimalnie wklęsłą powierzchnię placu. Domy z kramami, stanowiące pierzeję północną, jako zabytki wysokiej klasy trzeba by pozostawić w niezmienionej architektonicznie formie, zachowując w części parterowej funkcję handlową, na piętrze — mieszkalną.

Ostatecznie wydaje się, że należyta ochrona naturalnych i kulturowych wartości krajobrazowo-architektonicznego zespołu w Kalwarii Zebrzydowskiej zapewnić może realizacja planu przestrzennego zagospodarowania jego terenów, w którym rolę dominującą odgrywałaby idea konserwatorska. Plan taki powinien być ukształtowany w trzech zasadniczych płaszczyznach postępowania projektowego: 1) utworzenia i zorganizowania strefy otuliny dla zespołu chronionego (z uwzględnieniem powiązań regionalnych i powiązań z rezerwatem); 2) sianacji urbanistycznego wyrazu zespołu miejskiego (ze starannym wydobyciem zależności sylwetkowo-krajobrazowych); 3) szczegółowej pielęgnacji przyrodniczej, przestrzennej i konserwatorsko-architektonicznej manierystycznego parku w Kalwarii Zebrzydowskiej.

¹² A. Mitkowska, *Kompozycja przestrzenna...*, o.c., s. 168.

¹³ *Ibidem*, s. 168 i 172 (opis i rekonstrukcja ogrodu).

mgr Anna Mitkowska
Instytut Historii Architektury, Sztuki i Techniki
Politechnika Wroclawska

PROTECTION OF THE LANDSCAPE PARK AT KALWARIA ZEBRZYDOWSKA

The author presents one of the best preserved landscape units in our country, namely the one coming from the 17th century at Kalwaria Zebrzydowska, Cracow District. As regards its style, it represents Mannerism. The main part of the complex covering an area of 300 hectares is the so-called Kalwaria, designed as a reproduction of Jerusalem Calvary and comprising buildings in Mannerism style with early Baroque elements. The landscape park is now endangered by unsupervised management of the area which is expressed in the building of living quarters and farm buildings in its vicinity, in unsystematic planting of trees and so on.

The author suggests to establish there a recreation complex which could be used by inhabitants of nearby Cracow, which should create chances for keeping and preserving monumental values.

Consequently, she postulates a number of changes concerning both the town of Kalwaria Zebrzydowska and its surroundings. They tend towards preservation of the area's nature and establishment of a tourist centre there and, above all, towards arrangement of the whole architectural setting.