

Milan Pavlik

Rewaloryzacja zespołu pojezuickiego w Pradze

Ochrona Zabytków 29/3 (114), 165-174

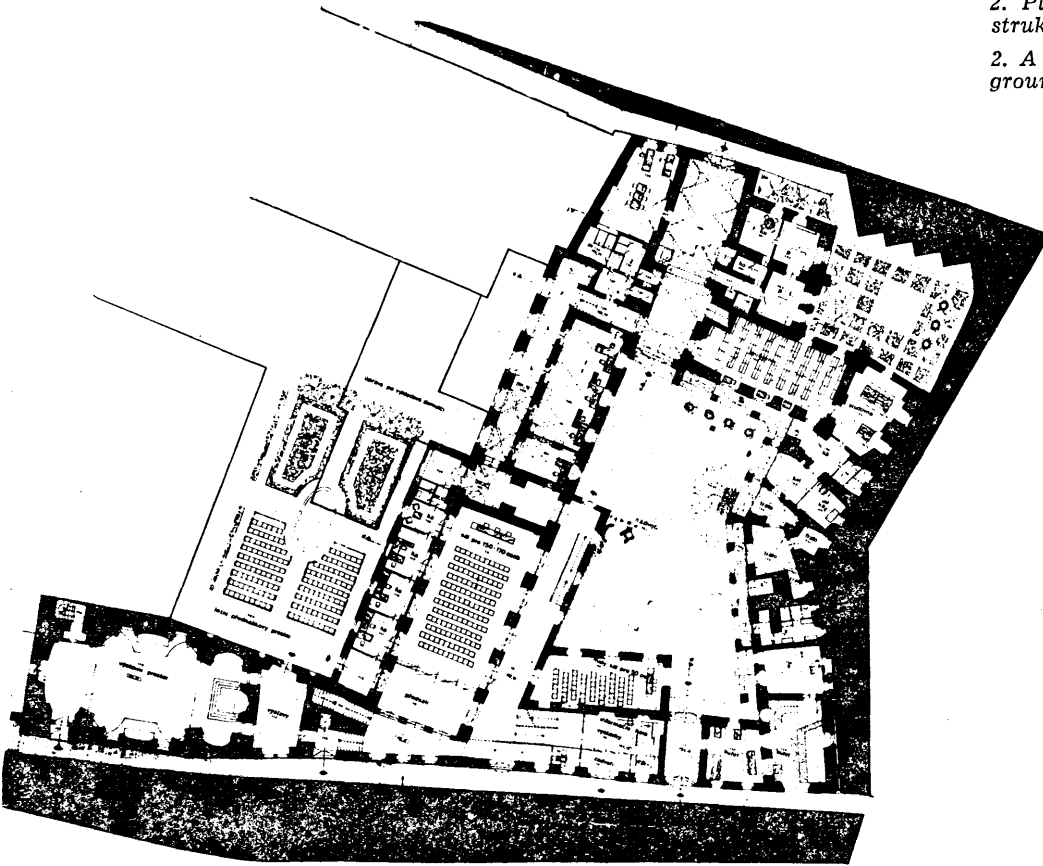
1976

Artykuł został zdigitalizowany i opracowany do udostępnienia w internecie przez Muzeum Historii Polski w ramach prac podejmowanych na rzecz zapewnienia otwartego, powszechnego i trwałego dostępu do polskiego dorobku naukowego i kulturalnego. Artykuł jest umieszczony w kolekcji cyfrowej bazhum.muzhp.pl, gromadzącej zawartość polskich czasopism humanistycznych i społecznych.

Tekst jest udostępniony do wykorzystania w ramach dozwolonego użytku.

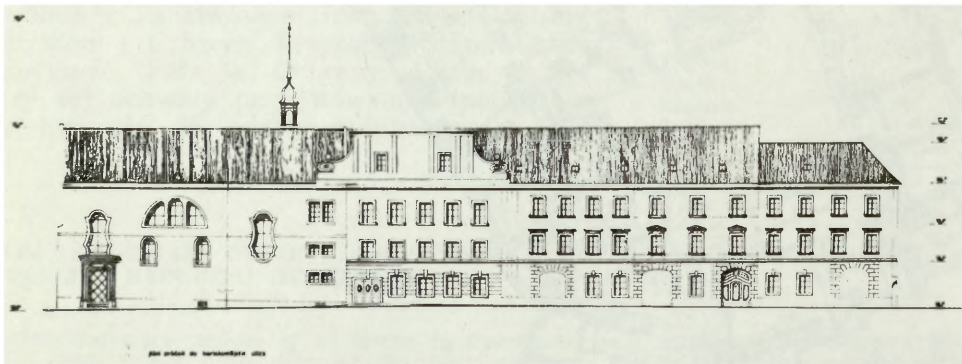
2. Plan studialny rekonstrukcji przyziemia

2. A study plan for the ground floor reconstruction



Z najstarszych elementów zespołu zachowały się: w większej części gotycka piwnica z drugiej połowy XIV w. przy ul. Bartłomiejskiej, dom gotycki u zbiegu ulic Bendłowej i Bartłomiejskiej, gotyckie mury pod północno-wschodnim narożnikiem obecnego konwiktów.

Wielka budowa gotycka rozciągała się przy ul. Konwiktowej. Jeszcze dziś zauważyć można znaczne rozczłonkowanie planu poszczególnych domów, ponieważ przetrwała większość części parterowych łącznie ze sklepieniami. Dyspozycja planu jest dosyć niezwykła jak

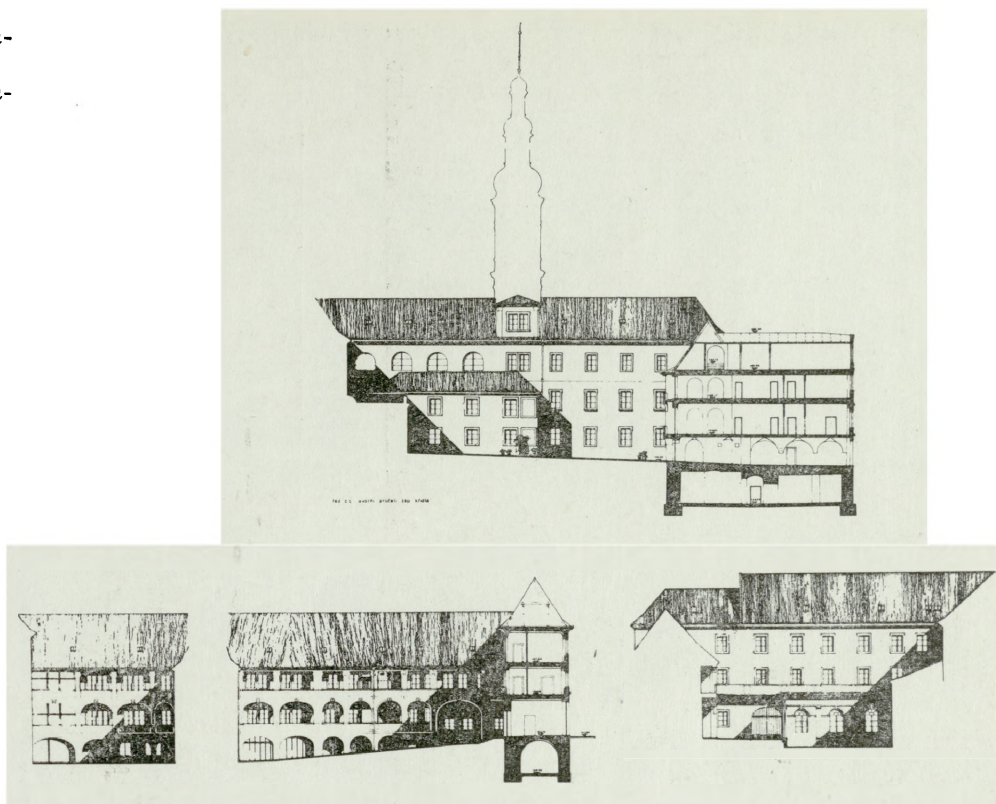


3. Plan studialny rekonstrukcji elewacji

3. A study plan for the elevation reconstruction

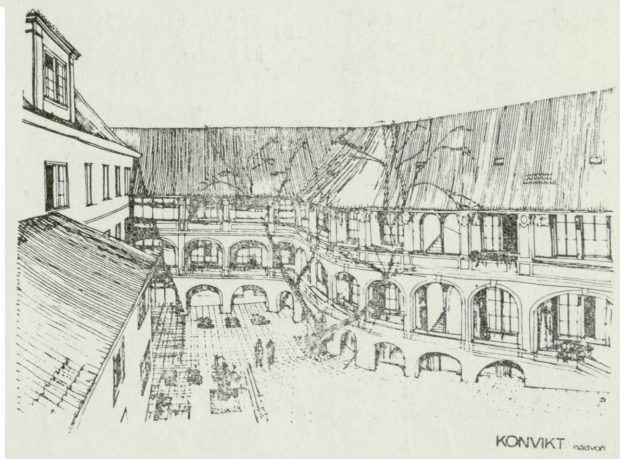
4. Plan studialny rekonstrukcji, przekroje

4. A study plan for reconstruction, cross sections



dla domów dwuskrzydłowych a jednotraktowych. Zachowane okienko w piwnicy jednego z domów, stojącego na zachód od konwiku, sugeruje, że obiekty te były wolno stojące. Gotycki portalik prowadzący do piwnicy znalazł się na skutek późniejszego jej pogłębienia o wiele wyżej niż był pierwotnie. Inny portalik ceglany w piwnicy potwierdza gotyckie pochodzenie fundamentów obiektów przy ul. Konwiktowej. Gotycka zabudowa wyznaczyła więc w zasadzie bryłę oraz plan konwiku. W ciągu XV i XVI w. doszło do połączenia pierwotnie izolowanych budowli. Zwłaszcza przebudowa renesansowa, przede wszystkim w północnej części konwiku przy ul. Konwiktowej i narożnika ul. Bendłowej, nadała zespołowi kształt zbliżony do dzisiejszego. Powstał wtedy charakterystyczny układ trzech szczytów od strony ul. Konwiktowej, bramę zaś przekryto nowym sklepieniem, zdobionym lunetami w narożniku północno-wschodnim.

W tym przyczynkowym artykule trudno jest zajmować się wieloma drobnymi przebudowaniami w ciągu XVI w. Trwające właśnie badania przysporzą z pewnością wielu cennych informacji na ten temat. Wiadomo jednak, że w połowie XVII w. na miejscu konwiku i przyległego kościoła stały dwa zespoły budowli. Jednym z nich był szynk „U Hořejších” i cztery domy na terenie dzisiejszego obiektu



5. Plan studialny rekonstrukcji, perspektywa dziedzińca

5. A study plan for reconstruction, the yard's perspective

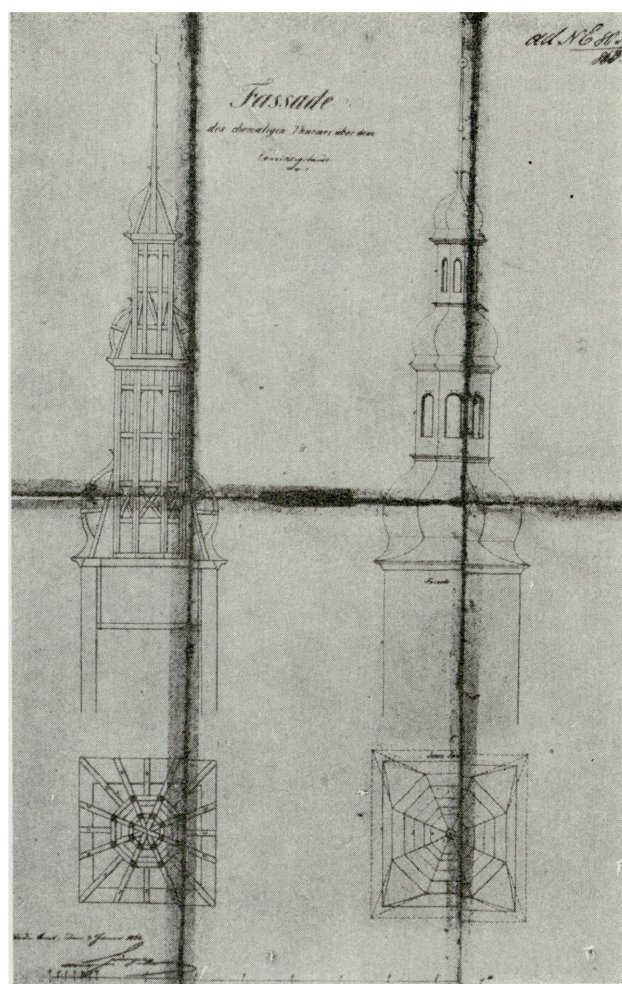


6. Plan studialny rekonstrukcji, perspektywa dziedzińca

6. A study plan for reconstruction, the yard's perspective



7. Plan studialny rekonstrukcji, stan obecny
7. A study plan for reconstruction, the present state



9. Rysunek pomiarowy wieży przed jej demontażem
9. Survey drawing of the tower, state prior to its dismantling



8. Plan studialny rekonstrukcji, perspektywa od ulicy, widok po sanacji obiektu nr rej. 1046 i po rekonstrukcji wieży

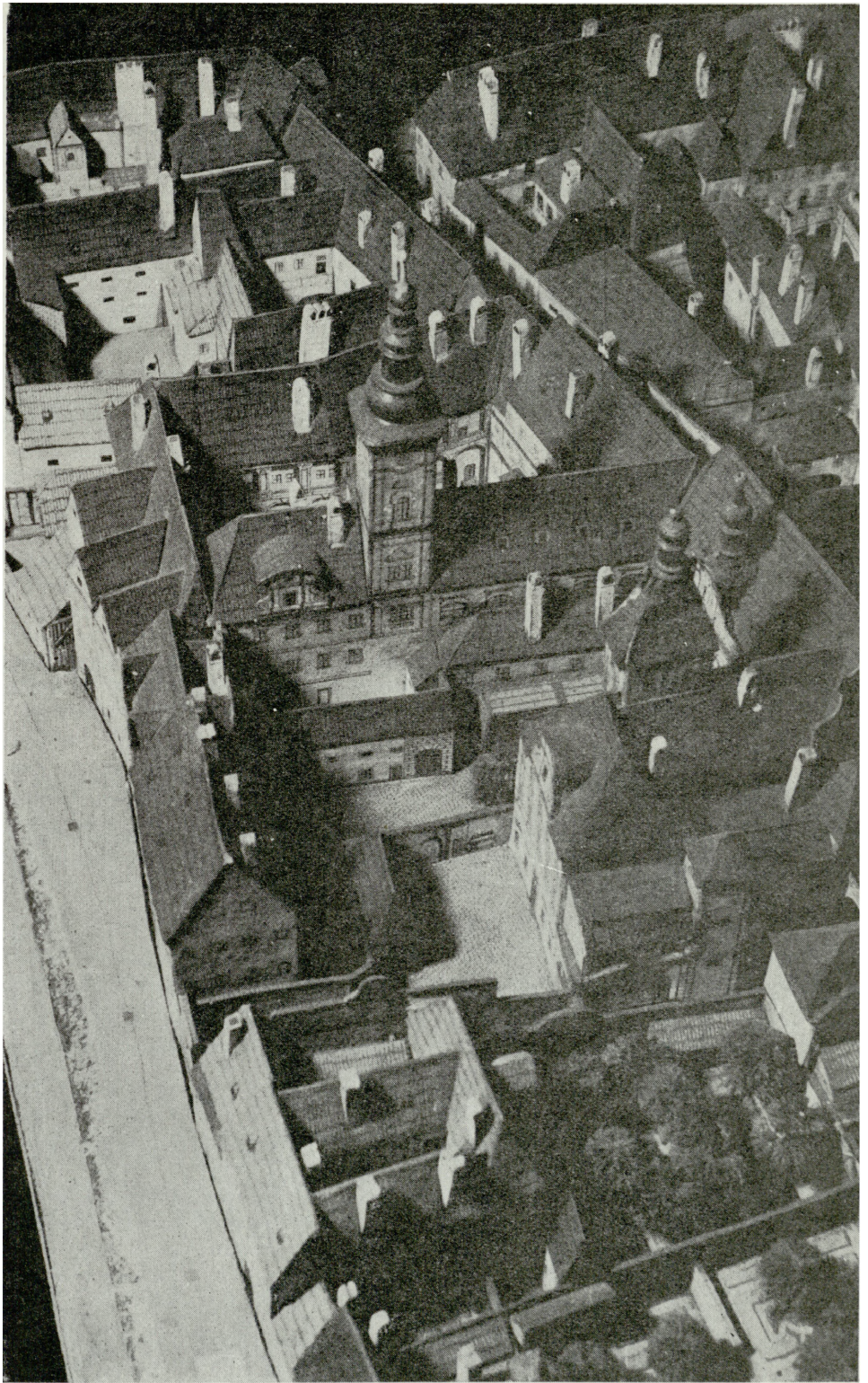
8. A study plan for reconstruction, perspective as seen from the side of the street, state after sanitation of the building No 1046 and reconstruction of the tower

nr 291. W jedną całość złączył je w 1653 r. S. P. Aulik. Wtedy też wstawiono „plombę” między pierwotnie gotyckimi, a po przebudowie renesansowymi obiektami przy ul. Konwiktowej i głównym budynkiem przy ul. Bartłomiejskiej. Po zmianach przeprowadzonych przez S. P. Aulika nastąpiły kolejne, dokonane w 1659 r. przez jezuitów. W 1678 r., po pożarze, przeprowadzono liczne remonty i przebudowy, które definitywnie scaliły oba zespoły domów, przystosowując je do funkcji konwiktu.

Ponieważ wkrótce po likwidacji konwiktów w 1773 r. lub po rozprzedaniu jego budynków w latach 1786—1787 zaginęło prawdopodobnie archiwum, nie ma dostatecznego materiału dla datowania budowy wielkiego skrzydła konwiktów z refektarzem i pomieszczeniami mieszkalnymi. Wzmianka u Hammerschmida informuje nas, że w 1703 r. alumni przenieśli się do nowego gmachu, to jest właśnie do tego skrzydła. Duży zakres prac budowlanych przedłużył okres budowy do lat 1726—1731, kiedy wzniesiono wieżę z hełmem (obecnie zdjętym).

10. Widok na część konwiktów według modelu Langwiela z lat 1830—1840

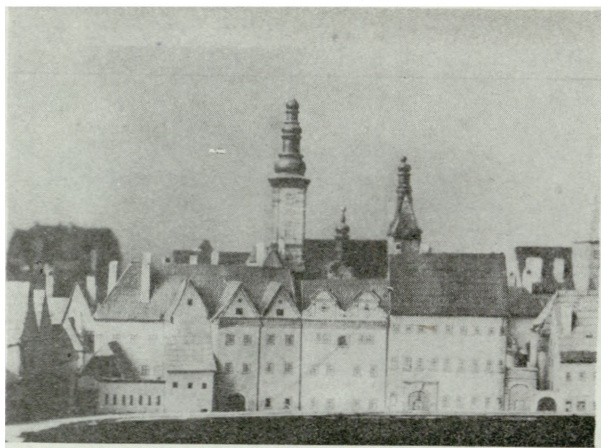
10. View of the part of the college as designed by Langwiel during the period 1830—1840



Po połowie XVIII w. odnowiono galerie. Zastosowane tu formy głowic i pilastrów pojawiają się w pracach epigonów K. I. Dientzenhofera w drugiej połowie XVIII w.

Kasata zakonu jezuitów i następnie rozprządanie budynków (1786 r.) wpłynęły w decydujący sposób na dalszy rozwój budowlany zespołu. Stracił on przede wszystkim jednolity charakter, a sale podzielono ścianami na

mieszkania i warsztaty. Później jego bardzo surowa fasada, wzorowana jeszcze na modelu Langwiela, została około połowy XIX w. wzbogacona późnoklasycystycznymi portalami i obramieniami okien. Od trzydziestych lat XIX w. trwał spór między władzami miasta a właścicielem o zachowanie uszkodzonej wieży, którą ostatecznie w 1864 r. rozebrano. W tymże roku dostawiono do budynku małą salę.



11. Widok z ul. Konwiktowej według modelu Langwiela z lat 1830—1840

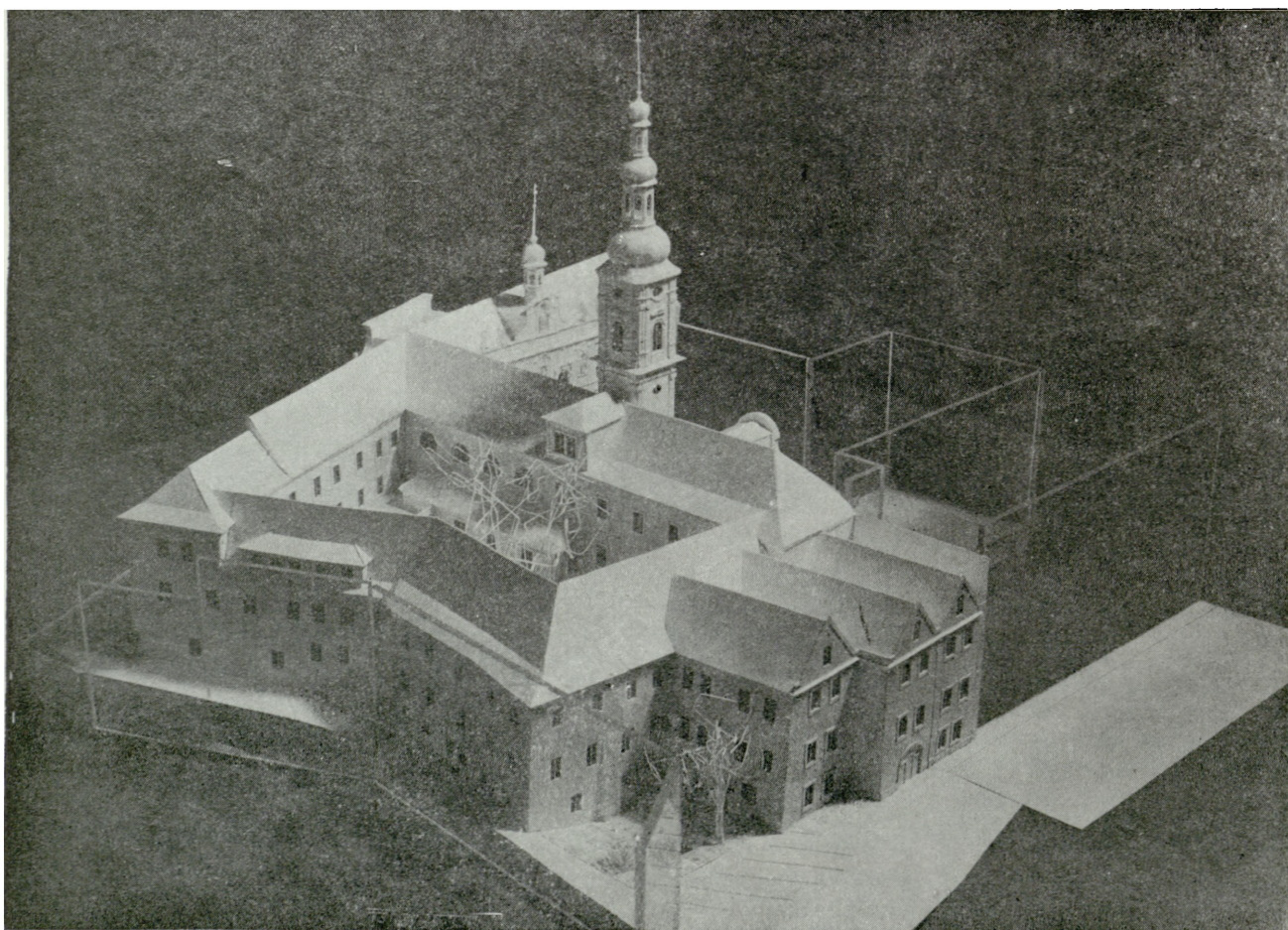
11. View from Konwiktowa Street as designed by Langwiel during the period 1830—1840

W połowie stulecia refektarz zamieniono na salę tańca i na nowo ozdobiono klasycystycznym detalem. Sala ta stała się miejscem wielkich koncertów (grali tu m. in. L. van Beethoven, A. Rubinstein i A. Dvořak). Była też świadkiem czeskiego odrodzenia narodowego,

rozwijającego się życia społecznego i pierwszych kroków kinematografii.

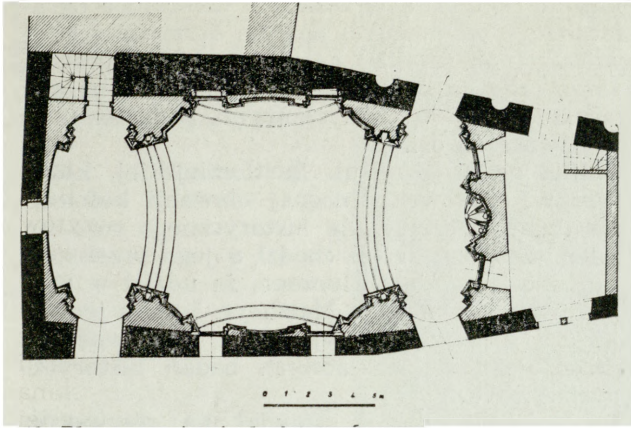
Z budynkiem konwiktu wiąże się bezpośrednio dawny kościół Św. Bartłomieja. Rekonstrukcja obu obiektów przysporzy Pradze kilka znakomitych wnętrz. Zwłaszcza uporządkowanie, obecnie niedostępnych, małych dziedzińców od północnej strony kościoła Św. Bartłomieja umożliwi urządzenie tam odczytów lub koncertów muzyki kameralnej pod otwartym niebem. Wnętrze dawnego kościoła przeznaczona się na salę wystawową i odczytową dla potrzeb śródmieścia Pragi. Będzie tu także ośrodek informacji budowlanej. Przy okazji adaptacji tych obiektów wykonane zostaną badania, które wyjaśnią rozwój budowli i jej kompozycję architektoniczną. Np. kościół, chociaż był wymieniany w kilku pracach, nie doczekał się jeszcze pełnej i wiarygodnej analizy artystycznej.

Źródła pisane wymieniane przez literaturę (podaną na końcu artykułu) ograniczają się do jednego tylko rękopisu przechowywanego w Bibliotece Uniwersyteckiej. W rękopisie tym benedyktyński mnich z klasztoru Św. Mikołaja wzmiankuje niektóre budynki, których autorem był K. I. Dientzenhofer, i między in-

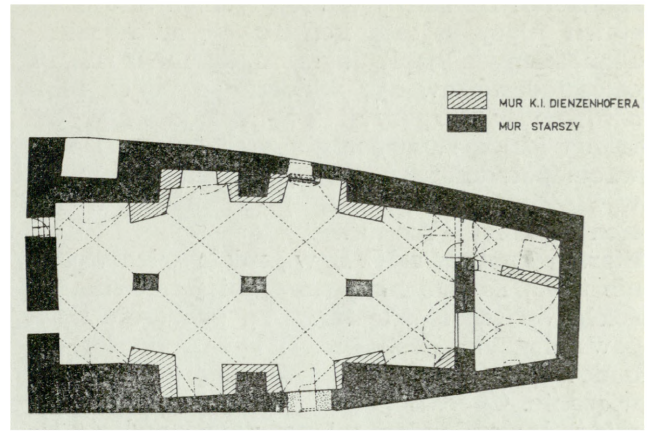


12. Makieta rekonstrukcji obiektu oprac. inż. arch. Matoušková i inż. arch. Matoušek (SŮRPMO)

12. A model for the building's reconstruction designed by arch. Matoušková and arch. Matoušek



13. Plan przyziemia kościoła Św. Bartłomieja
13. A ground floor plan of St. Bartholomew's Church

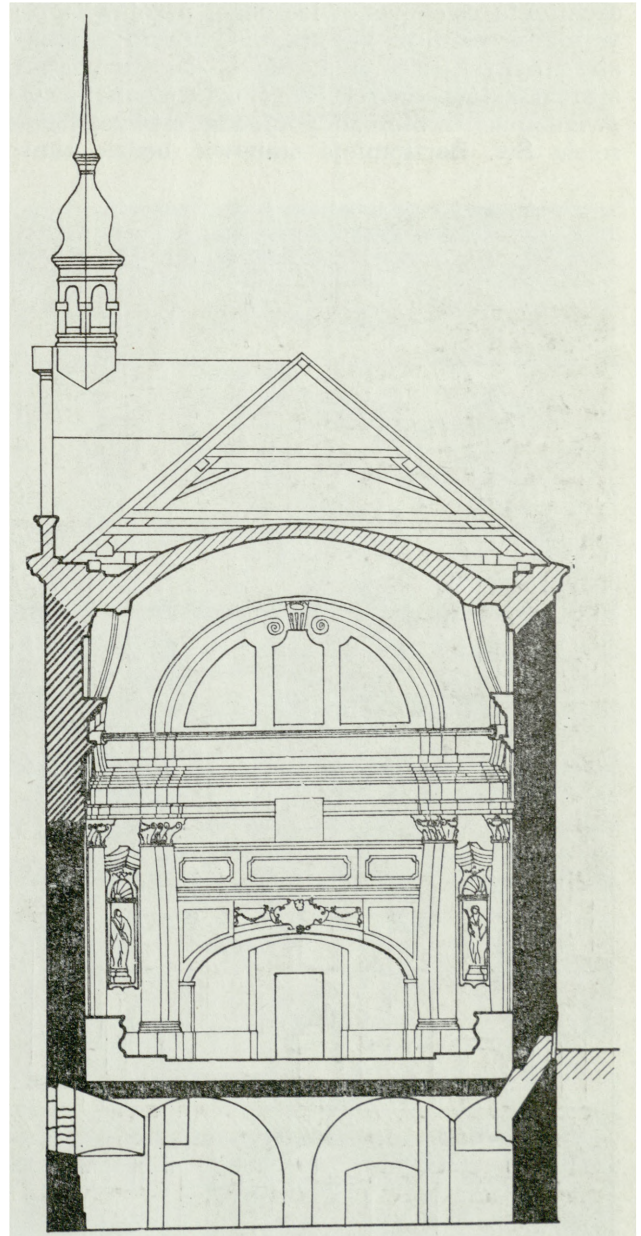


14. Plan podziemi kościoła Św. Bartłomieja
14. A basement plan of St. Bartholomew's Church

nymi wymienia kościół Św. Bartłomieja. Daty początku budowy kościoła w 1726 r. i konsekracji w 1731 r., uznane przez literaturę, pochodzą od Ekerta, który jednak nie podał źródeł, na podstawie których poznał te daty, a jego praca o konwikcie nie jest pozbawiona omyłek. Ze źródeł pisanych nie można również wywnioskować, dlaczego w kościele widać wyraźną rozbieżność pomiędzy układami zewnętrznymi a wewnętrznymi. Przypuszcza się, że istniała na tym miejscu inna budowla lub budowle, których mury zostały następnie wbudowane w mury kościoła. Między innymi była to kaplica zbudowana przez jezuitów w latach 1660—1670 lub po pożarze w 1678 r.

Wyjaśnień należy więc szukać w samej budowlu. Najciekawszą formą jest trapezowa parcela przy ul. Bartłomiejskiej oraz podziemia, które kryją w sobie trzy, a może nawet cztery fazy początkowe budowy. Piwnice rozłożone są pod całą nawą i prezbiterium kościoła, a także pod zakrystią. Tworzą one przestrzeń odpowiadającą powierzchni podłogi kościoła. Podzielone zostały na dwie nawy wsparte na trzech filarach słupowych; nawy przykryto czterema przeszłami ceglanego sklepienia krzyżowego. Miejsce, w którym sklepienie opiera się o mury magistralne, przysłonięte zostało pilastrami budowli K. I. Dientzenhofera. Między pilastrami zachował się mur z ciosanego kamienia, a w murze północnym można dostrzec pozostałości kamiennej klatki schodowej. Przesklepienie piwnicy pochodzi zapewne z XVII w., jednak mury szczytowe są niewątpliwie starsze. Tak więc dzieło K. I. Dientzenhofera ograniczyło wielkość gotyckiego założenia, które stało się fundamentem dla dalszych etapów budowy.

Należy obecnie nieco bardziej precyzyjnie zinterpretować uczestnictwo K. I. Dientzenhofera w tej budowlu. Spożytkował on nie tylko niezwykły, trapezoidalny kształt parceli budowlanej, ale i mury, jakie zachowały się w północnej części do jednej czwartej wysokości okien, a w części południowej — do wysoko-



15. Przekrój poprzeczny kościoła Św. Bartłomieja
15. Cross section of St. Bartholomew's Church

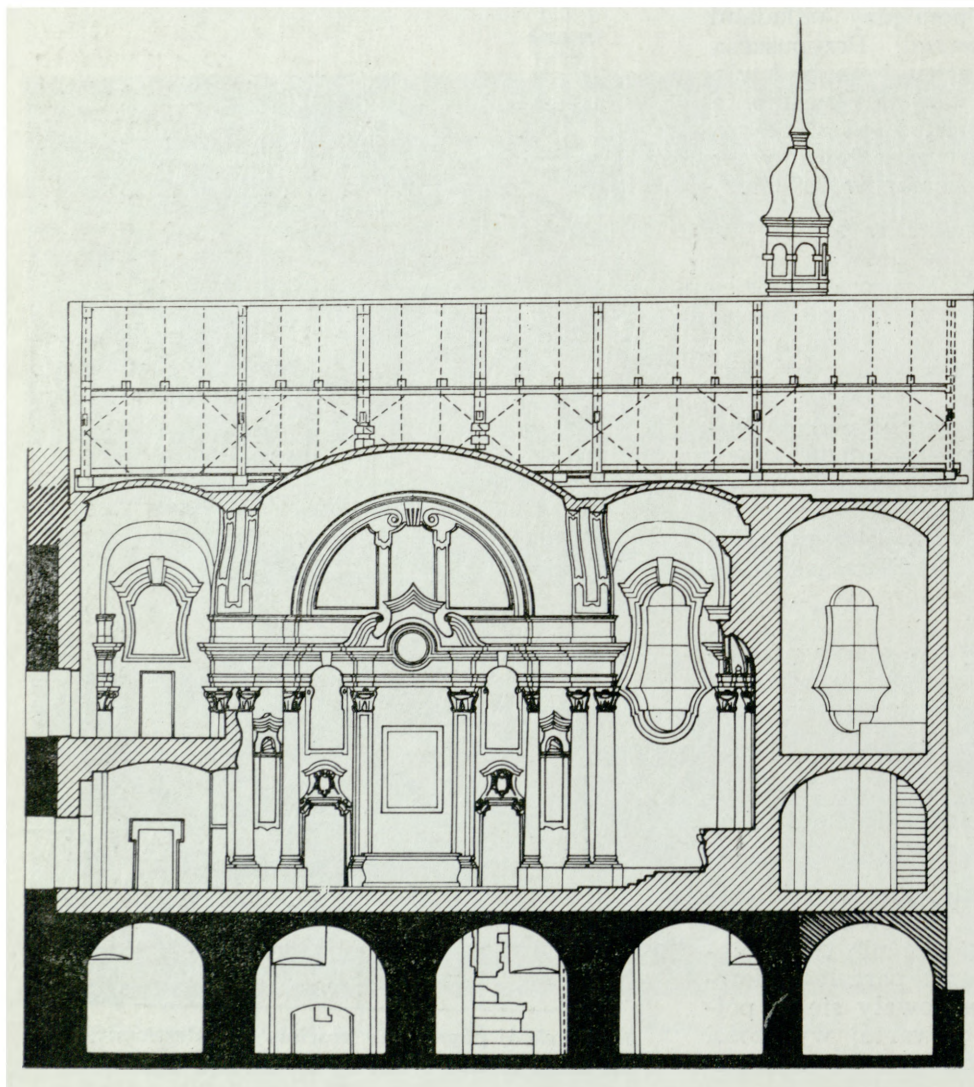
ści dachu. Do ściany istniejących piwnic przystawił filary, a całą konstrukcję wzmocnił. Plan znany z kopii Jägra nigdy nie został w całości zrealizowany; widoczne są odchylenia zarówno w dyspozycji wnętrza, jak i w detalach (okna, supraporty ślepych portali). Elewacja południowa z wieżą jest na tym planie wyidealizowana. Według planu Jägra wzniesiono później tylko nawę.

Starsza kaplica, z XVII w., miała więc wpływ nie tylko na urbanistyczne umiejscowienie kościoła w zespole, ale także na proporcje nowo powstałego budynku. K. I. Dientzenhofer dobudował nawę i stworzył mistrzowskie rozwiązanie. Obecnie prowadzone są dokładne pomiary budowli i na tej podstawie podjęte zostaną próby przywrócenia jej dawnej kompozycji przestrzennej. W rozwiązaniu północnej elewacji kościoła przez K. I. Dientzenhofera — architekta osiemnastowiecznego, przejawiała się wyraźna różnica w urbanistycznym i przestrzennym ujęciu w stosunku do rozwiązań siedemnastowiecznych. K. I. Dientzenhofer uświadamiał sobie, że północna elewacja kościoła Św. Bartłomieja stanowić będzie zam-

knięcie regularnej przestrzeni dziedzińca ograniczonego od wschodu nowym skrzydłem konwiktów (z około 1730 r.) z rozebraną później wieżą, zaś od zachodu budynkiem z charakterystycznymi płaszczynowymi podziałami z wieżyczką na osi.

Obiekt nr 9a przy ul. Bartłomiejskiej, który zakrywa połowę północnej elewacji kościoła, ma duże znaczenie dla historycznego rozwoju całego zespołu. Jeżeli chodzi o jego przebudowę barokową niewykluczone, że udział w projektowaniu miał J. B. Mattheye, jest to jednak jeszcze sprawa nie wyjaśniona, ponieważ nie przeprowadzono dokładnych badań historycznych obiektu.

K. I. Dientzenhofer stawiał na pierwszym miejscu problemy urbanistyczne. Związał on w jedną kompozycyjną całość trzy odrębne obiekty (nawę kościoła z prezbiterium, wolno stojącą jednopiętrową zakrytą i jedno z ramion tzw. Małego Konwiktów). Starsze mury przepruł oknami, wprowadzając w ten sposób rytmiczny podział płaszczyzny elewacji. Okna te nie oświetlają nawy kościoła, lecz prezbiterium i zakrytą. Przy tym, aby wielkie okno

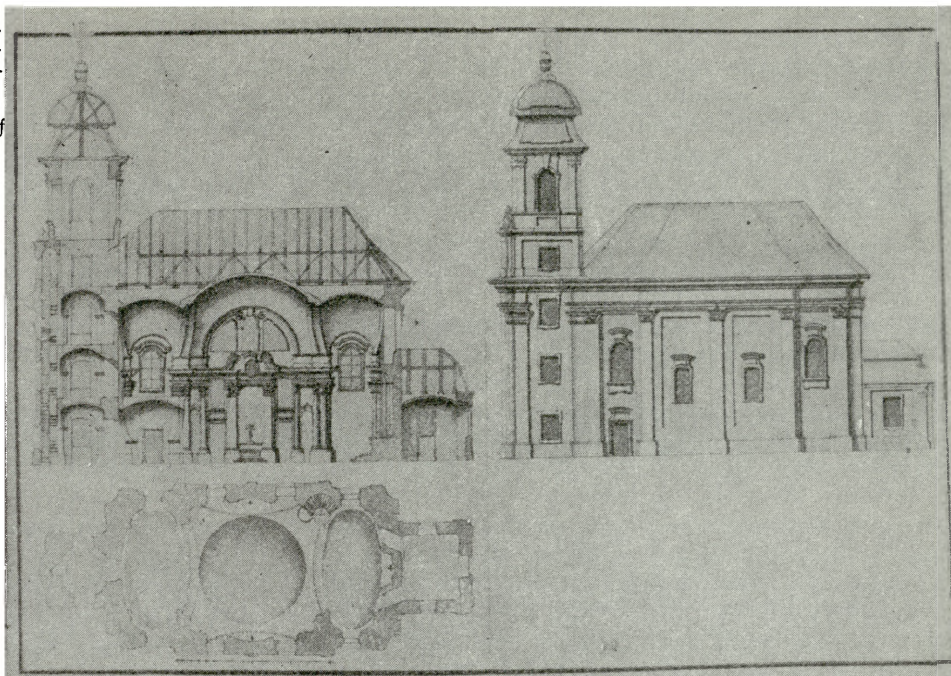


16. Przekrój wzdłużny kościoła Św. Bartłomieja

16. Longitudinal section through St. Bartholomew's Church

17. Przekrój, widok i plan kościoła Św. Bartłomieja (kopie Jägera II, s. 14, Archiwum Główne Miasta Pragi)

17. Section, view and plan of St. Bartholomew's Church



18. Elewacja północna kościoła, część środkowa (wszystkie rysunki M. Pavlik, zdjęcia Vl. Uher)

18. North elevation of the Church, its middle part



w prezbiterium pasowało do wewnętrznych i zewnętrznych układów kompozycyjnych, całkowicie od siebie niezależnych, architekt musiał użyć skośnych węgarów, którymi korygował lekkie przesunięcie otworu okiennego w stosunku do osi budynku. Dualizm układów zewnętrznego i wewnętrznego, połączone ze zgodnością wszystkich problemów formalnych i konstrukcyjnych, charakteryzuje prace tego trzydziestosiedmioletniego wówczas architekta. Niezwykłość zaś rozwiązania tkwi w kombinacji utworzonej z kilku dobrze znanych systemów. Przede wszystkim bardzo charakterystyczna fasada o trzech piętrach została przejęta ze starszej elewacji bocznej obiektu nr 9a, pochodzącej z drugiej połowy XVII w. Wyrazisty motyw niszy jest motywem architektonicznym znanym z traktatów teoretyków renesansowych (np. S. Serlia), a także z architektury manierystycznej (model fasady domu we Florencji architekta B. Buontalentięgo, przechowywany obecnie w Villa Medici w Rzymie). W Czechach motyw ten spotykamy np. w jednym z wariantów projektu fasady kościoła jezuickiego w Klatov czy też w kościele Św. Krzyża w Pradze. Około 1730 r. użyto go jako motywu zdobniczego, który często występuje w klatkach schodowych i na szczytach domów, jednakże przypadek zastosowania tego motywu w kościele Św. Bartłomieja jest jednym z ciekawszych.

Ze względu na to, że K. I. Dientzenhofer użył tu tyłu rytmizujących elementów i to zarówno horyzontalnych, jak i diagonalnych, przemianych i otaczających detali, kontrastów rytmicznych, profuzji form — należy uznać opracowane przez niego elewacje za najbardziej skomplikowane kompozycyjnie w Pradze. Trzeba jednak zaznaczyć, że architektura barokowa zna ten rodzaj formy (porównajmy chociażby kombinacje rytmiczne w willi Falconieri we Frascati, a zwłaszcza detale obramień okiennych z gzymsem kordonowym, kościół San Gregorio w Messynie i inne). Bogata dekoracja rzeźbiarska dziewięciu nisz, które w trzech jednolitych pasach tworzą podstawową kompozycję części środkowej budo-

wli, uszła — jak dotąd — uwagi specjalistów. Zły stan zachowania rzeźb nie pozwala na ocenę ich artystycznych walorów, które prawdopodobnie nie są nazbyt duże. Natomiast rozmięszczenie jest wyważone i udane w proporcjach. Autor rzeźb jest nie znany. I jeszcze jedną osobliwość daje się zauważyć na elewacji północnej: oba skrajne lica murów (wschodnie — kryjące Mały Konwikt, zachodnie — ściśle przylegające do obiektu nr 9a) podlegają podobnym podziałom jak przypisane im skrzydła. Jest to ciekawe przystosowanie starszego rozwiązania formalnego z drugiej połowy XVII w. do nowej całości z drugiej ćwierci XVIII w. Nie wiadomo tylko, czy teza ta zostanie potwierdzona po przeprowadzeniu szczegółowych badań murów.

Projekt rekonstrukcji akcentuje znaczenie przestrzeni dziedzińca wewnętrznego, nad którym ciąży sylwety trzech wież z przyległych budynków. W projekcie powiązано podziemia kościoła z konwiktem w miejscu, gdzie pierwotnie istniało takie połączenie. We wnętrzu kościoła będą także restaurowane silnie uszkodzone freski Reintera.

Rewaloryzacja konwiktu i kościoła Św. Bartłomieja jest bardzo ciekawą akcją architektoniczną i konserwatorską. Po jej zakończeniu, po 1982 r., Praga odzyska przy najbliższej ruchliwej części miasta powszechnie dostępny obiekt.

inż. arch. Milan Pavlík

Literatura

1. Blažiček O. J., *Umění baroku v Čechách*, Praha 1967, s. 90.
2. Franz H. G., *Bauten und Baumeister der Barockzeit in Bohmen*, Leipzig 1962, s. 140.
3. Korecký M., *Tvorba K. I. Dientzenhofera*, „Zprávy pam. péče”, XI—XII, 1952, s. 45.
4. Poche E., Janáček J., *Prahou krok za krokem*, Praha 1963, s. 136.
5. Schmerber H., *Beiträge zur Geschichte der Dientzenhofer*, Praha 1900.
6. Stefan O., *Přspěvky k dějinám české barokní architektury*, „Pam. arch.”, XXXV, 1926—1927, s. 79—116, 468—545.
7. Stefan O., *Pražské kostely*, Praha 1936.

REVALORIZATION OF ARCHITECTURAL COMPLEX FORMERLY BELONGING TO THE JESUITS IN PRAGUE

History of the whole architectural complex as well as history of separate buildings are dealt with in the present article. The complex includes among others buildings and elements in Gothic, Renaissance or Baroque style. The character of the college has changed since the Society of Jesus was cassated in 1786. The interior of the college was then divided and turned into living quarters of workshops. The buildings of the college are joined with the former St. Bartholomew's Church, which has the most beautiful façade in Prague. At present investigations and surveying are being carried out, on the basis of which Czech architects intend to restore to the building its spatial compo-

sition from the 18th century. At that time K. I. Dientzenhofer, an architect, took part in the rebuilding of the Church. He deserves the credit, among other, for linking three elements together: the nave and the presbytery of the Church, the free-standing two storey vestry and one of the wings of the so-called Small Boarding-School. He divided the Church elevation with rhythmical elements.

The author is of the opinion that revalorization of college and the Church, which is to be finished after 1982, is an undertaking especially interesting because of the buildings bad state and the technical difficulties which arise in the course of works.