

# František Kašička

---

## Dawny kasztel w Popovicach koło Benesova

---

Ochrona Zabytków 29/3 (114), 181-187

---

1976

Artykuł został zdigitalizowany i opracowany do udostępnienia w internecie przez Muzeum Historii Polski w ramach prac podejmowanych na rzecz zapewnienia otwartego, powszechnego i trwałego dostępu do polskiego dorobku naukowego i kulturalnego. Artykuł jest umieszczony w kolekcji cyfrowej [bazhum.muzhp.pl](http://bazhum.muzhp.pl), gromadzącej zawartość polskich czasopism humanistycznych i społecznych.

Tekst jest udostępniony do wykorzystania w ramach dozwolonego użytku.

## DAWNY KASZTEL W POPOVICACH KOŁO BENESOVA

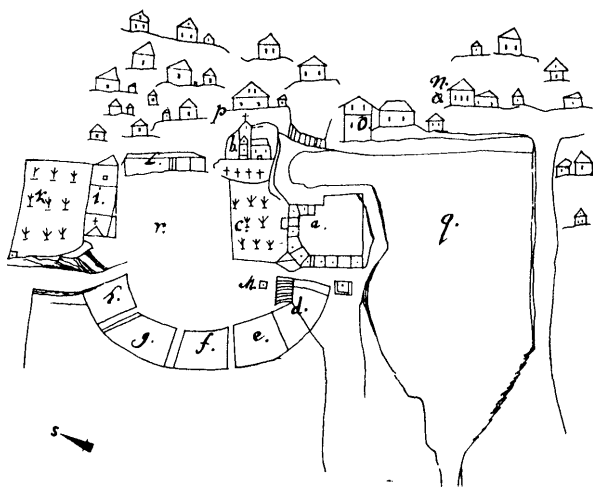
Głębsze studia i praktyczne zainteresowanie małymi siedzibami feudalnymi w naszych wsiach są — jak dotąd — w powiśkach. Budowle te często niszczą na skutek użytkowania niezgodnego z ich charakterem (np. jako budynki gospodarcze) oraz braku właściwej opieki. Jako przykład może tu posłużyć dawny kasztel — dwór obronny w Popovicach koło Benešova, przypominający obecnie nieco większy, zaniedbany budynek gospodarczy.

Centrum wsi Popovice rozłożyło się na łagodnym stoku doliny rzeczki Chotyšanka, która już w średniowieczu przegradzona była groblą. Wielki staw rybny stał się następnie naturalną obroną ufortyfikowanego kasztelu, założonego na jego północnym brzegu. Najstarsza historia tej ziemiańskiej siedziby jest nam, niestety, nie znana. Ze źródeł nie wynika jasno, czy wymieniony w nich w 1295 r. Paweł z Popovic istotnie jest tym, który dał imię wiosce<sup>1</sup>. Dawniej cmentarz wokół kościoła farnego Św. Jakuba bezpośrednio sąsiadował z parcelą kasztelu. Okoliczność ta, jak również niektóre elementy planu oraz ważny fakt bardzo odległej daty konsekracji kościółka — prowadzą do wniosku, że poprzednikiem obecnego kasztelu mogło być o wiele starsze wczesnofeudalne grodzisko z własnym kościołem. Przypuszczenie to mogłyby wyjaśnić dokładne badania kościółka. Do przeniesienia siedziby na obecne, bardziej obronne miejsce doszło nie później niż w XIV w., w czasie budowy kasztelu kamiennego i regulacji Chotyšanki dla celów obronnych.

Najstarszy znany właściciel kasztelu i kolator miejscowego kościoła, Andrzej, był w latach 1354—1375 nazywany „panem na zamku”. W końcu XIV w. dobra te zakupił król Wacław IV dla Reynwalda z Ustupenic, a w 1400 r. Popovice zostały подарowane klasztorowi ze Zbrasławia. W latach 1402—1414 osiadł w kasztelu popowickim Wacław z Všeřadic. W źródłach pisanych wzmiankowana

jest powinność odprawiania nabożeństw w kasztelu (1406 r.).

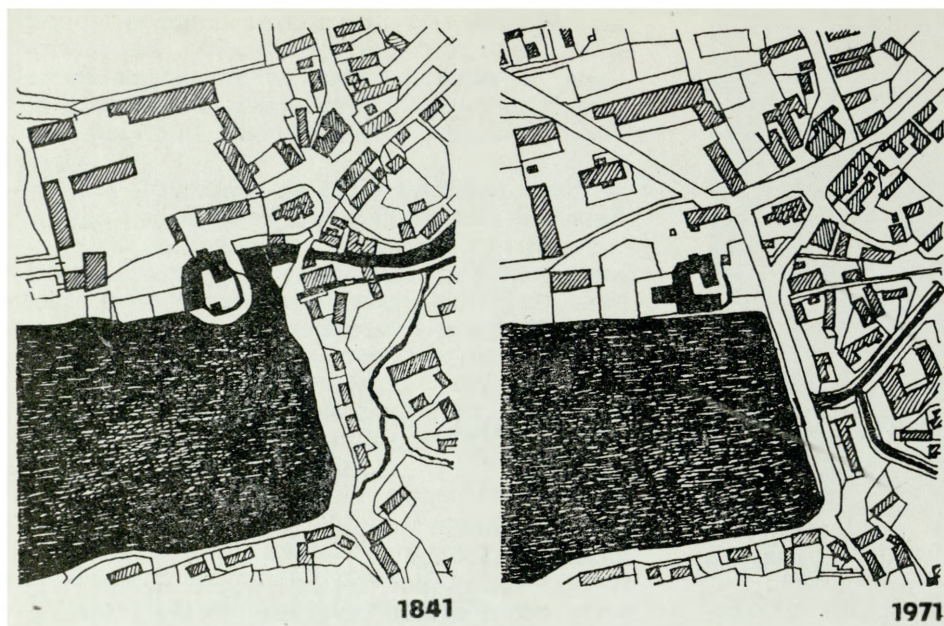
Wyniki badań powierzchniowych umożliwiają pełną ocenę architektonicznej formy i funkcji kasztelu w dobie przedhusyckiej. Budowla popowicka jest bardzo zbliżona do małego zamczku, funkcje gospodarcze zostały w niej wydzielone: pozostały na zewnątrz umocnień, na terenie posiadłości ziemskiej. Owalna wysępka zamczku służyła już wyłącznie celom mieszkalnym; mógł być tu jeszcze tylko spichlerz i lamus. Centrum i dominantę kasztelu stanowiła wieża, zachowana do dziś w bryle skrzydła wschodniego. Zbudowano ją z miejscowego łupku krystalicznego. Stosunkowo niewielkie izdebki na piętrach dostępne były wprost z zewnątrz. Do podwyższonego parteru wiodł umieszczony w południowej ścianie wieży kamienny portal, który przetrwał do dziś. Nieco młodsze jest jedynie skrzydło mieszkalne, łączące się z wieżą od północy. O jego



1. Szkic Popovic z kasztelom i dworem na folwarku (a, r) z lat 1730—1732 (SUA, Zakon Kawalerów Krzyżowych)

1. A map of Popovice with a fortified manor-house and the estate with manor-house (a, r) in their state in 1730—32 (SUA, the Order of the Holy Cross Knights)

<sup>1</sup> Wzmianki historyczne obejmujące okres do 1730 r. zostały wzięte z pracy A. Sedlačka, *Hrady, zámky a tvrže*, XV, s. 92.



2. Wycinek planu katastralnego Popovic z 1841 r. w zestawieniu ze stanem obecnym. Widoczne są zmiany w układzie wokół dziedzińca, naruszenie pierwotnego kształtu zamczku poprzez regulację stawu rybnego i przebieg obecnej drogi

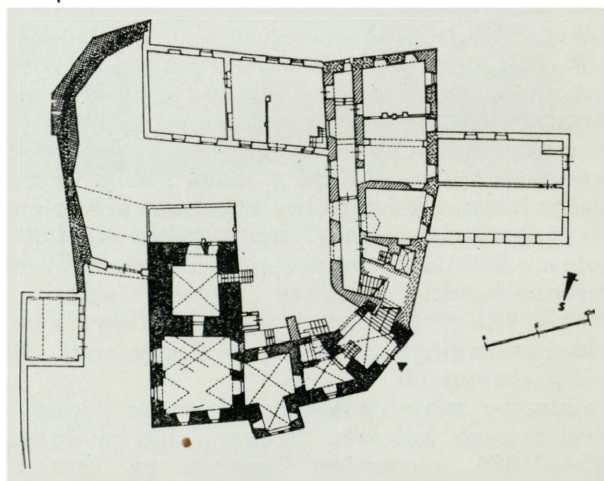
2. A fragment of Popovice cadastral plan in its state in 1841 compared with its present state. Changes in arrangements round the courtyard are visible; original shape of the castellated manor has been broken in consequence of fish pond regulations and present course of the road

dotychczasowym powiązaniu z wieżą świadczy ślad po otworze, widoczny na jej wschodniej ścianie, na wysokości pierwszego piętra. Powinność odprawiania nabczeństw w kasztelu dowodzi istnienia w nim kaplicy, prawdopodobnie w miejscu powiązania brył wieży i skrzydła mieszkalnego. Obiekty o charakterze gospodarczym, które później zniknęły pod młodszymi skrzydłami budowli, ustawione były zapewne przy zachodniej i południowej ścianie murów kasztelu. Zachowany odcinek murów w części południowo-wschodniej jest — być może — pozostałością murów, które otaczały starszy i mniejszy kasztel gotycki jeszcze przed przebudową. Na planie sytuacyjnym z 1841 r. na zewnątrz murów pokazany jest jeszcze jakiś parkan przy stawie rybnym, który od północy i zachodu dotykał do kasztelu obok starego kanału.

Stosunkowo złożona forma tej siedziby szlacheckiej — z wieżą, pałacem mieszkalnym, kaplicą i wieżą bramną — ukazuje nam dojrzały już typ kasztelu z XIV w.

W 1420 r. kasztel został zdobyty przez Mikołaja z Husi, który ciągnął wraz z wojskiem taborytów do Leštna. Po wojnie husyckiej dostał się w ręce drobnej szlachty, która utrzymywała go w dobrym stanie dzięki współpracy z majątkiem w Podébradzie. W 1440 r. osiadł tu uczestnik sejmiku czasławskiego, Janek, a później prawdopodobnie Oldřich z Popovic, który w 1450 r. zarządził wspólnotą w Podébradzie. Od 1488 r. do ostatniej ćwierci następnego stulecia źródła wymieniają jako właścicieli majątku: Popovštův z Bezejovic i ich spadkobierców. W 1542 r. Přeč z Popovic przejął kasztel, dwór na folwarku i dobra ziemskie, a następnie dokupił jeszcze kilka wiosek.

Prawie całe stulecie pozostawał kasztel w posiadaniu tej rodziny. Znalazło to swój oddźwięk w wyglądzie obiektu, poddano go bowiem dwóm kolejnym przebudowom. Pierwszą z nich, z okresu po 1500 r., należy uznać jeszcze za późnogotycką. Wtedy to niewątpliwie zbudowano trakt łączący starszy budynek mieszkalny z wieżą bramną, przy czym przedhusyckie mury przełamano ryzalitem wspartym w fosie na ślepej arkadzie. Następnym późno-



3. Plan przyziemia obecnej budowli zamczku w Popovicach ukazujący etapy jego rozwoju historycznego (gęstsze kreski oznaczają mur przedhusycki, rzadsze — późnogotycki, kratka skośna — barokowy, linią przerywaną oznaczono przebiegi murów hipotetycznych, niewypełnione)

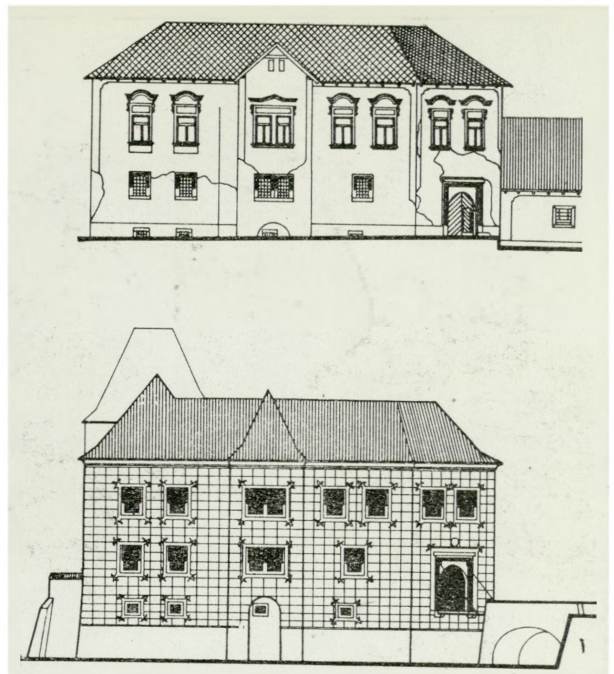
3. A ground plan of the castellated manor at Popovice stages of its development: thick lines indicate pre-Hussite walls; thin lines indicate late Gothic walls, squared-Baroque walls, broken line indicates hypothetical walls, unmarked — later constructions

gotyckiej przebudowy było zapewne i dokonowanie skrzydeł — zachodniego i południowego — również wspartych na ślepych arkadach. Bogatszą szatę architektoniczną zyskał obiekt dzięki nowym elementom z czerwonego piaskowca. Zachował się z nich portal wjazdowy, obramienia okienne w elewacji północnej i wschodniej oraz portale piwnic, wszystkie bogato profilowane. Być może już z tego okresu pochodzą motywy zdobnicze elewacji: szerokie, białe obramienia zakończone na narożach trójlistnymi liliami; takie same motywy odnajdujemy np. w Kurdějovie na Morawach w latach 1511—1517. Jest też bardzo prawdopodobne, że podczas przebudowy wzmocniono i odremontowano starsze części murów.

Druga, już czysto renesansowa przebudowa miała miejsce zapewne w latach 1540—1550. Powstała wtedy większość sklepień, które zastąpiły starsze stropy belkowane. W pomieszczeniach na parterze i pierwszym piętrze w skrzydle przy wieży sklepienia te wzbogacono ornamentem. Na elewacjach styl renesansowy zaznaczył się rustyką, jednak nie najlepsze pod względem technicznym sgraffito świadczy o dość niskich kwalifikacjach rzemieślników — wykonawców. Można także przypuszczać, że w tym okresie istniały ozdobne kartusze nad północnym ryzalitem i nad bramą wjazdową.

W 1574 r. kasztel wraz z miasteczkiem i innymi dobrami znalazł się w posiadaniu Sebastiana z Riču. W rękach jego rodziny obiekt pozostawał ponad 50 lat. Prawdopodobnie niektóre z renesansowych elementów pochodzą z tego właśnie okresu. Z całą pewnością renesansowa była dostawiona do południowej ściany wielkiej wieży przybudówka (obecnie zniszczona), która miała krzyżowe sklepienie.

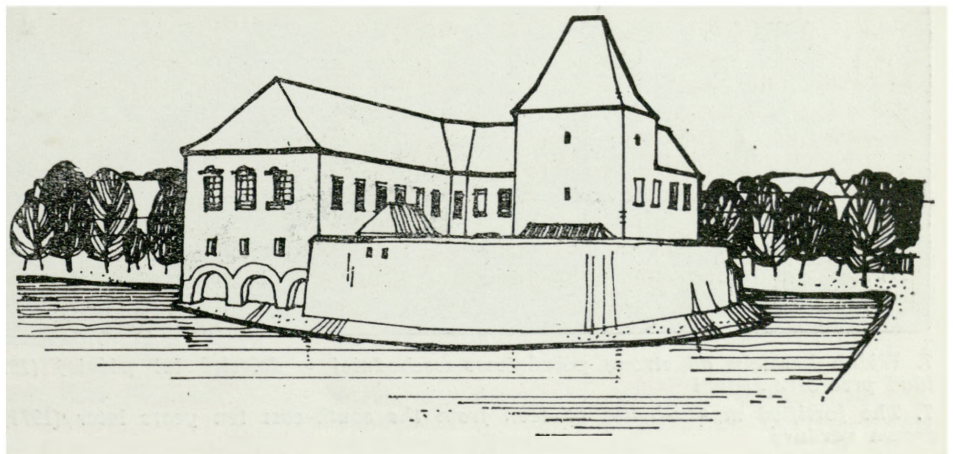
W czasie wojny trzydziestoletniej i przez kilka dziesiątków lat po niej nie przeprowadzono w kasztelu żadnych większych prac budowlanych. Majątek miał wielu właścicieli i bardzo długo tonął w długach. Powszechna stagnacja gospodarcza, spowodowana wojną, dotarła i do Popovic, które zaczęły podupadać. Upadek przyspieszyło szczególnie zniszczenie osady w 1645 r. po bitwie pod Jankowem.



4. Obecna główna (północna) elewacja, rekonstrukcja stanu przedbarokowego

4. The main north façade in its present state, reconstruction of pre-Baroque state

Od ostatniego trzydziestolecia XVIII w. nastąpiła pewna poprawa sytuacji materialnej Popovic, od momentu, gdy ich właścicielami zostali panowie ze Stěkrě. Od Rudolfa ze Stěkrě w 1723 r. zakupił kasztel z majątkiem i innymi dobrami Rudolf z Binu dla swej żony. Właściciel ten w następnym dziesięcioleciu podjął przebudowę kasztelu na barokowy zameczek; z tego okresu pochodzi obecna bryła obiektu. Nad starszą konstrukcją podstawową ze ślepą arkadą powstało nowe, jednopiętrowe skrzydło zachodnie z klatką schodową prowadzącą do starszej bramy, zmieniona została również dyspozycja piętra w skrzydle północnym. Wtedy także zapewne zasypiano dawną fosę po stronie północnej i zachodniej kasztelu. Jednocześnie poddano przebudowie sąsiedni kościółek filialny, dostawiając doń kaplicę. W liście



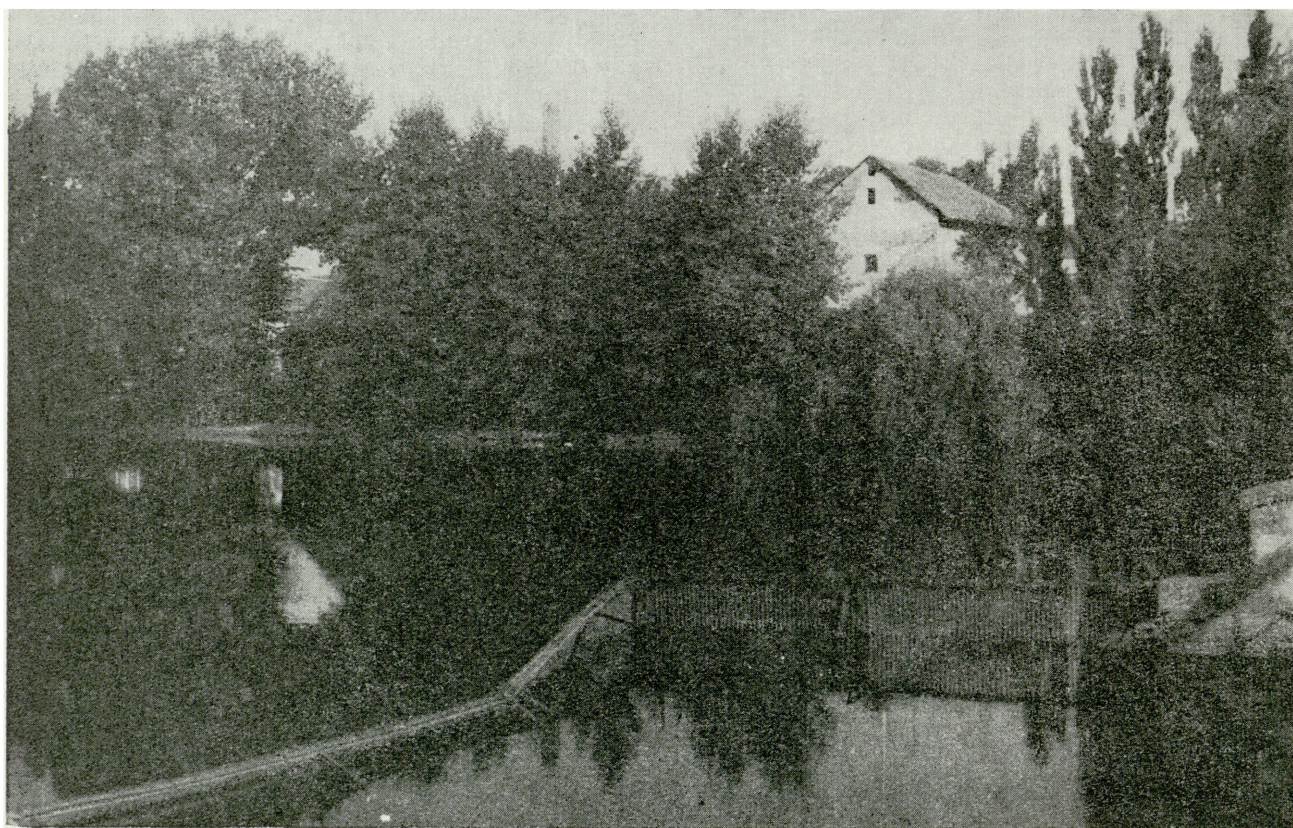
5. Rekonstrukcja ogólnego wyglądu kasztelu po przebudowie barokowej, od strony południowo-wschodniej

5. Reconstruction of the general view of the fortified manor-house after its Baroque rebuilding, as seen from the south-east



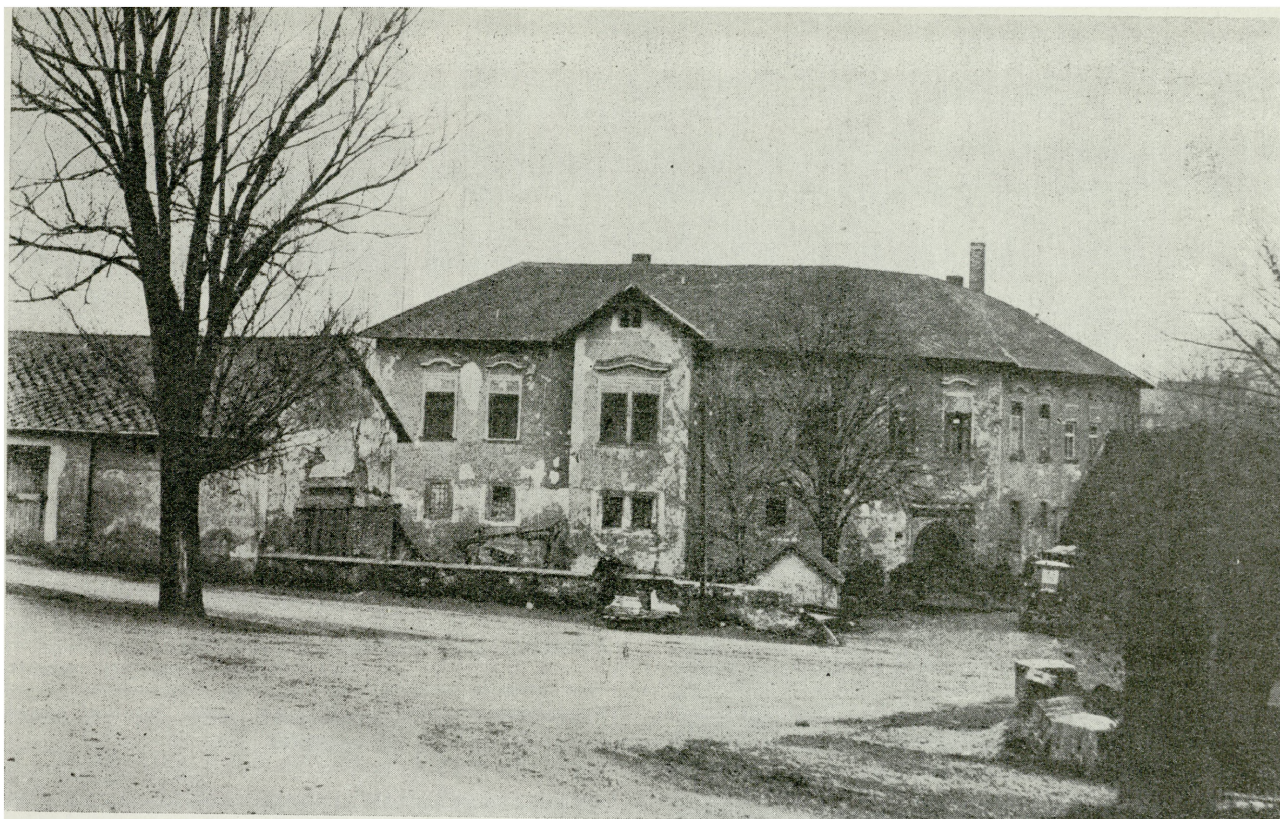
6. Widok ogólny kasztelu od strony południowo-wschodniej w 1961 r.

6. The fortified manor-house as seen from the south-east, general view, state in 1961



7. Widok kasztelu od strony południowo-wschodniej w dziesięć lat później (1971) ukazuje negatywny przykład przerostu zieleni

7. The fortified manor-house as seen from the south-east ten years later (1971); negative example of overgrown verdure



8. Widok na kasztel z terenów dawnego folwarku (od północy)

8. The fortified manor-house as seen from the north side, i.e. from the area of the former farm

właścicielka obiektu, wdowa po Rudolfie z Binu, napisała nieco na wyrost o ówczesnym kasztelu jako o *pięknym wielkim zamku*<sup>2</sup>. O tym, że jeszcze w 1730 r. przebudowa nie została zakończona, dowiadujemy się z umowy z zamecznikiem Janem Bradtke *na robotę i dostawienie do kasztelu w Popovicach*<sup>3</sup> obitych blachą drzwi, okuć okiennych i ram żelaznych. Z listu z tegoż roku wiemy, że mieszkanie państwa znajdowało się na piętrze i obejmowało pięć pokoi oraz trzy komory. Na parterze była ogromna jadalnia, wielka widna kuchnia, dwa małe pokoje i komory, na górze — dwa oddzielne strychy. Stajnie znajdowały się w przyległym do dziedzińca głównego podwórzu folwarcznym. W 1731 r. wyłożono 100 złotych na *ulepszenie starej budowli zamkowej*, mając zapewne na myśli modernizację skrzydła wschodniego i północnego. W tymże roku brał udział w pracach w kasztelu również murator Michał Peduzi (Peduti, Peruzzi) z Benešova, który trzy lata wcześniej opracował dla właścicieli plan parteru i pierwszego piętra. Realizację ostatniej przebudowy przeprowadził jednakże budowniczy z Neveklova<sup>4</sup>.

W roku 1732 kasztel wraz z majątkiem przeszedł w ręce Kawalerów Krzyżowych z Czer-

woną Gwiazdą, którzy w ten sposób otrzymali ziemię w zamian za Pole Szpitalne w Pradze, na którym wystawiono dom dla inwalidów. Wraz z majątkiem przejęli również wszystkie materiały budowlane przygotowane do dokończenia przebudowy kasztelu. Już w pięć lat później Kawalerowie Krzyżowi podjęli dalsze prace w Popovicach<sup>5</sup>.

W inwentarzu z 1756 r., który nie jest w pełni wyczerpujący, wspomina się o jadalni, wewnętrznych i reprezentacyjnych pokojach oraz o mieszkaniu burgrabiego. Większe przedsięwzięcia budowlane w Popovicach przeprowadzili Kawalerowie Krzyżowi w drugiej połowie XVIII w. Oprócz budowy spichlerza we dworze (1755 r.) i innych budynków oraz bardzo kosztownego remontu kościoła, podjęto zapewne prace modernizacyjne i w samym kasztelu, o czym zdają się świadczyć zachowane detale architektoniczne. Szczególnie przeróbka fasad (wprowadzenie dosyć schematycznego podziału okien pierwszego piętra z segmentowymi gzymsikami nadokiennymi) wykazuje pochodzenie z tego okresu. Z czasu przebudów dokonywanych przez Kawalerów Krzyżowych datuje się zapewne podział zwierciadlanego stropu w skrzydle północnym (na pierwszym piętrze), detale klatki schodowej, niektóre z

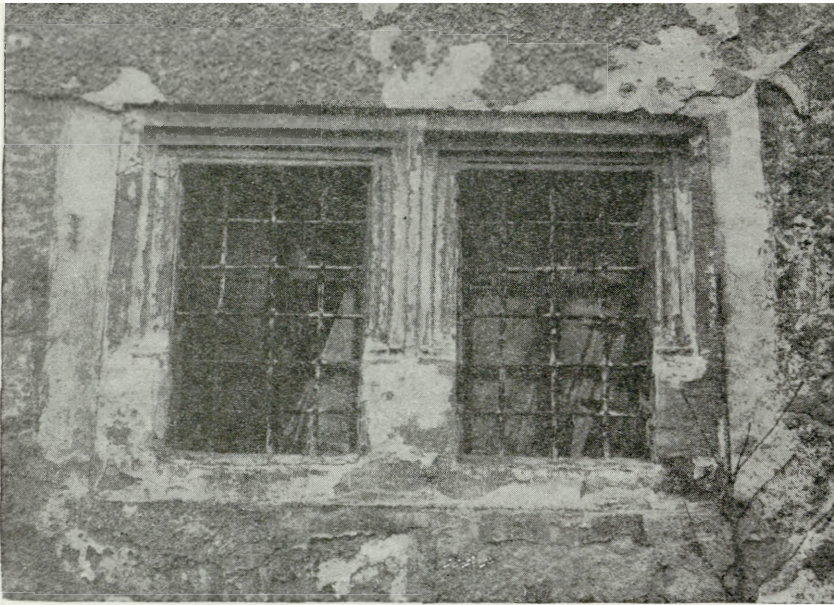
<sup>2</sup> SÚA, ŘKr karton 57, *Dokumenty dóbr Poppowiz* — sprawdzone przez dr O. Novosad.

<sup>3</sup> *Ibidem*.

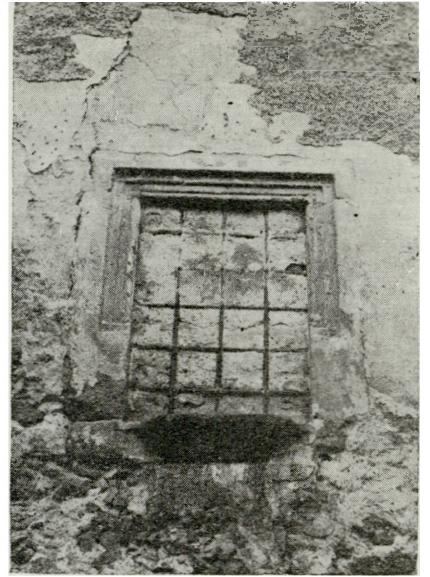
<sup>4</sup> SÚA, SM/B 6/8; Okręgowe Muzeum Krajoznawcze

w Jemništi; Rękopis: A. Pinkas, *Město Benešov* — sprawdzony i przejrany przez dr O. Novosad na zlecenie SÚRPMO.

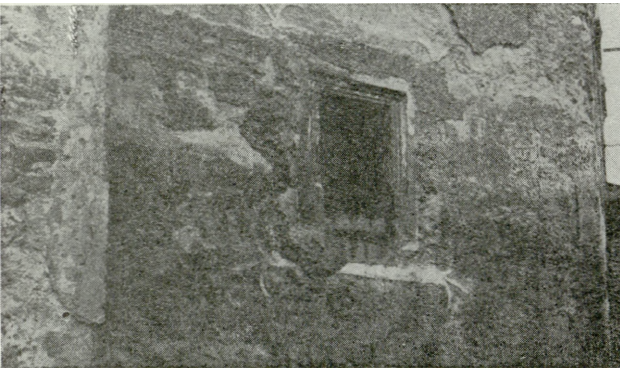
<sup>5</sup> SÚA, ŘKr karton 57 (patrz przypis 2 i 3).



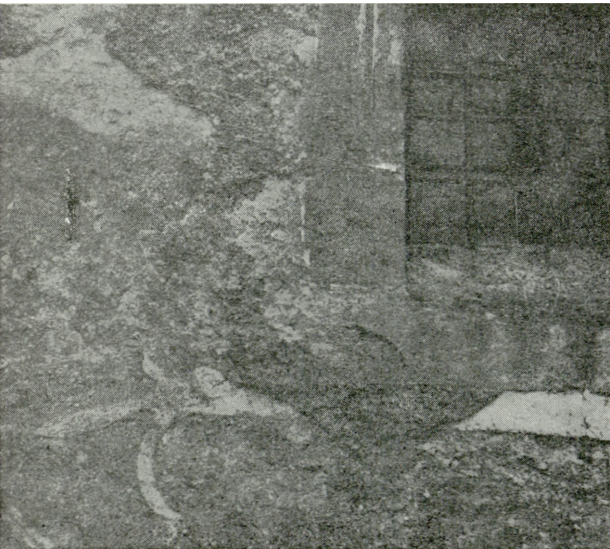
9. Podwójne okienko w ryzalicie elewacji północnej  
9. Double window in the break of the north façade



10. Detal obramienia okiennego w ścianie wschodniej kasztelu z pozostałościami sgraffita  
10. Detail of the window framing in the east wall of the fortified manor-house with the remainings of sgraffito



11. Zachowane okienko z prawej strony północnej elewacji  
11. Window preserved on the right side of the north façade



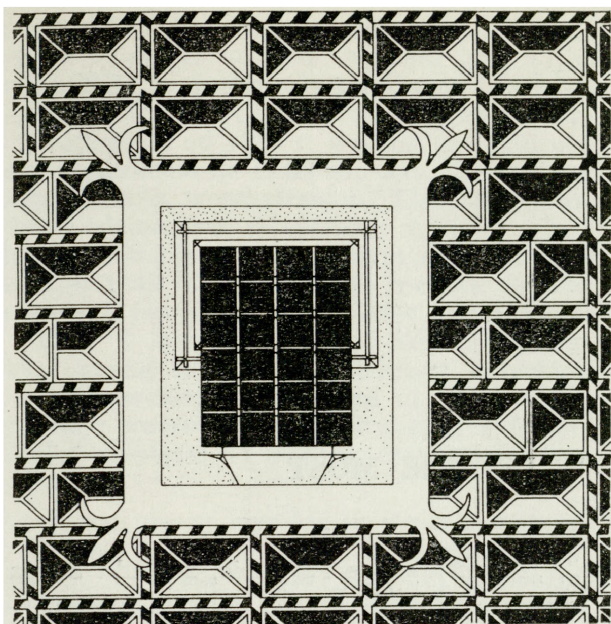
12. Detal naroża obramienia okienka z prawej strony elewacji północnej  
12. Detail of the window framing quoin on the right side of the north façade

zachowanych drzwi, ponadto obudowania dawnej galerii w skrzydle północnym oraz remont uszkodzonego naroża skrzydła zachodniego, które było podmyte w czasie powodzi. Niepełne spisy pomieszczeń zawarte w inwentarzach z lat 1794 i 1796 wymieniają jeszcze mieszkanie zarządcy na parterze oraz trzy pokoje na piętrze i jakieś dwa pokoje z taflowymi oknami.

W 1796 r. zakupiła Popovice hrabianka Rottenhanu i w ten sposób nastąpiło połączenie majątku z dobrami Jemništi. Kasztel nadal był przede wszystkim siedzibą zarządcy i aż do końca XIX w. nie poczyniono w samym obiekcie żadnych zmian. W pierwszej połowie XIX w. na miejscu murów po lewej stronie wjazd do majątku wybudowano owczarnię. Budowa owczarni przebiegała współcześnie z założeniem w Popovicach manufaktury tekstylnej. Następnymi właścicielami majątku byli kolejno: hrabiostwo Budnoy, księżęta Windisch-Gratz i na koniec hrabiowie Sternberk (w latach 1868—1924).

Do przedsięwzięć budowlanych Sternberków należały niektóre prace konserwatorskie i położenie nowego dachu. W 1880 r., w czasie objazdu mającego na celu kontrolę zabezpieczenia przeciwpożarowego, kasztel w Popovicach określono jako dobrze zbudowaną, jednopiętrową budowlę ze sklepionym parterem, krytą po części wypalaną dachówką, a po części papą.

Na przełomie stuleci dawny kasztel zaadaptowano na gorzelnię. Przede wszystkim dobudowano skrzydło, w którym znalazły się naczynia z melasą i kotły, dość dużym przeróbkom poddano również parter. Fasady pokryto gru-



13. Rekonstrukcja gotycko-renesansowych obramień okienny parteru kasztelu

13. Reconstruction of Gothic-Renaissance window framings, ground floor of the fortified manor-house

14. Zamurowany portal gotycki w ścianie południowej dawnej wieży

14. Bricked up Gothic portal in the south wall of the ancient tower

bym tynkiem, przy czym narożniki oraz gzymsy obramień okiennych na pierwszym piętrze ozdobiono motywami eklektycznymi. W związku z budową skrzydła przemysłowego rozebrano mur obronny kasztelu od strony stawu rybnego, a później, po 1911 r., i dalszy odcinek muru od strony północnej, gdzie następnie powstała obecna kuźnia.

W 1920 r. odkryto w kasztelu nieokreślony portal gotycki; był to zapewne portal z południowej ściany dawnej wieży. Dla potrzeb



zarządu majątku w 1924 r. sporządzono plan dobra popowickiego z dokładnym przedstawieniem kasztelu, które w zasadzie odpowiada stanowi dzisiejszemu. Wichura w 1928 r. wyrządziła wiele szkód obiektowi, w związku z czym musiano położyć nowy dach z eternitu. Od tego czasu aż do dnia dzisiejszego kasztel nie był remontowany, a jego wszechstronną destrukcję pogłębia fakt użytkowania go jako warsztatu i magazynu.

inż. arch. František Kašička

## THE ANCIENT FORTIFIED MANOR-HOUSE AT POPOVICE NEAR BENESOV

The Fortified Manor-House of Popovice was founded most probably in the 14th century and at that time it was a small castle consisting of a defensive tower, a chapel, chambers and an entrance tower. The present article deals with its history and state in different centuries; close attention is paid to its numerous rebuildings. And thus, in consequence of late Gothic rebuilding two wings were added; the

domes and sgraffito, however, date from the Renaissance period. During the Baroque period the storey was added and the moat filled up which gave the Manor-House its present state. When in 1732 the Holy Cross Knights took possession of the Fortified Manor-House it acquired the form of a Baroque residence of the nobles and up to now it has remained almost unchanged.