

# Wacław Górski

---

## Fotograficzna dokumentacja obiektów sztuki złotniczej

---

Ochrona Zabytków 30/3-4 (118-119), 129-133

---

1977

Artykuł został zdigitalizowany i opracowany do udostępnienia w internecie przez Muzeum Historii Polski w ramach prac podejmowanych na rzecz zapewnienia otwartego, powszechnego i trwałego dostępu do polskiego dorobku naukowego i kulturalnego. Artykuł jest umieszczony w kolekcji cyfrowej [bazhum.muzhp.pl](http://bazhum.muzhp.pl), gromadzącej zawartość polskich czasopism humanistycznych i społecznych.

Tekst jest udostępniony do wykorzystania w ramach dozwolonego użytku.

WACŁAW GÓRSKI

## FOTOGRAFICZNA DOKUMENTACJA OBIEKTÓW SZTUKI ZŁOTNICZEJ

Planowana na najbliższe lata akcja mająca na celu wydanie katalogu polskiego złotnictwa pociąga za sobą konieczność wykonania inwentaryzacji fotograficznej wszystkich obiektów złotniczych znajdujących się poza zbiorami muzealnymi. Wyłania się w ten sposób możliwość stworzenia pełnej fototeki złotnictwa, a co za tym idzie warsztatu naukowego dla wielu prac, których podstawę stanowi dobra inwentaryzacja fotograficzna. Wydaje się rzeczą niezwykle ważną, aby nie zaprzepaścić nadarżającej się okazji. W związku z tym akcja winna być przemyślana we wszystkich szczegółach, takich choćby jak egzekwowanie wysokich technicznych parametrów zdjęć, stworzenie fototeki i archiwum negatywów w jednym miejscu, negatywów o wysokich i podobnych parametrach technicznych, dających gwarancję uzyskania w każdej chwili materiału do prac naukowych i wydawniczych.

Zdjęcia do katalogu złotnictwa powinny być wykonane w trakcie opracowywania poszczególnych partii wydawnictwa, przy tym ważne jest, by zostały wykonane według jednolitych zasad. Jest rzeczą oczywistą, że w tego typu akcji musi wziąć udział duża liczba wysokiej klasy fotografów, przeszkolonych w tej specjalności, dysponujących dobrym sprzętem. Fotografowanie obiektów złotniczych jest bardzo trudne, pracochłonne i niezbyt opłacalne. Dlatego znalezienie zespołu ludzi, którzy zechcą podjąć się wykonania tej pracy, też nie będzie rzeczą łatwą.

W dalszej części artykułu przedstawiam praktyczne możliwości fotografowania złotnictwa w terenie, sprzęt konieczny do wykonania zdjęć oraz zasady, według których prowadzę tego typu inwentaryzację. Zastrzegam się, że będę omawiał własne doświadczenia, niewątpliwie dobre wyniki można osiągnąć stosując i inne metody. Bardzo bym się cieszył, gdyby ten artykuł spowodował wymianę poglądów na ten temat.

Warunki techniczne, którym powinny odpowiadać zdjęcia:

- 1) zdjęcie na negatywie  $9 \times 12$  cm lub większym (ewentualnie  $6 \times 9$  cm lub  $56 \times 72$  mm, ale nie na negatywie  $6 \times 6$  cm);
- 2) białe jednolite tło, wszelkie łączenia tła są widoczne i na ogół bardzo trudne do retuszu;
- 3) oświetlenie kierowanym światłem odbitym;
- 4) odbitki pozytywowe winny być formatu minimum  $13 \times 18$  cm, formatem idealnym jest  $18 \times 24$  cm (szczególnie dla całości obiektu).

Program zdjęć — inwentaryzacja powinna zawierać:

- 1) zdjęcia ogólne awersu i rewersu (jeżeli różnią się);

- 2) dokładną inwentaryzację programu artystycznego znajdującego się na obiekcie, a więc rzeźby, płaskorzeźby, rytowania;

- 3) dokładną inwentaryzację zapisów, herbów, znaków złotniczych (punc).

Sprzęt i wyposażenie:

- 1) aparat fotograficzny do formatu negatywu  $9 \times 12$  cm lub większy, z obiektywem o normalnej ogniskowej i potrójnym wyciągiem miecha;

- 2) mocny, stabilny statyw;

- 3) wysokiej klasy światłomierz (Lunasix lub podobny);

- 4) białe tło — idealnym tłem jest biały brystol z roli o długości 2—3 m;

- 5) reflektor o dużej sile światła (np. lampa jodo-wo-kwarcowa).

Aparat o formacie negatywu  $9 \times 12$  cm lub większy konieczny jest z wielu względów. Użycie tej wielkości negatywu uzasadniam potrzebą dużej precyzji odwzorowania, często drobnych przedmiotów o bardzo dużej liczbie szczegółów, oraz dużo łatwiejszym przechowywaniu i gromadzeniu tego typu negatywów niż filmów  $6 \times 9$  cm.

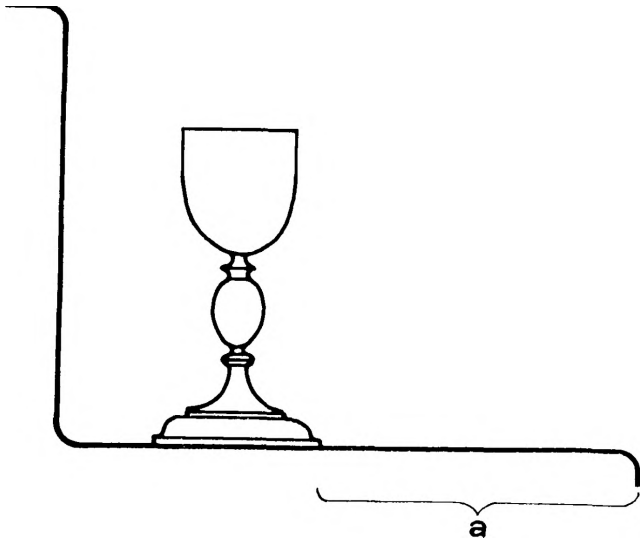
Dobre rezultaty można uzyskać posługując się zarówno starym typem aparatu mieszkowego, jak i najnowszym aparatem do fotografii technicznej. Niewątpliwie łatwiej jest pracować nowoczesnym sprzętem, ale w tego typu zdjęciach nie mają większego znaczenia takie największe jego zalety, jak możliwość prostowania zdjęć czy wymiennosc obiektywów. Na podstawie własnego doświadczenia polecałbym amerykański aparat „Calumet” o formacie negatywu  $9 \times 12$  cm, dający duże możliwości przy zdjęciach makroskopowych (w złotnictwie co najmniej 50% zdjęć — to właśnie makroskopowe), daje on bowiem możliwość przesuwania na ławie optycznej nastawionego już aparatu o potrójnym wyciągu miecha, co znakomicie ułatwia nastawianie ostrości. Najlepsze aparaty typu „Linhof-technika” czy „Sinar” tej możliwości nie dają — trzeba by do nich montować specjalne sanki do zdjęć makroskopowych.

Jeśli chodzi o materiały negatywowe, to uważam, że najlepsze do naszych celów są negatywy o czułości 27 DIN (ORWO, Ilford HP-4, Agfapan 400). Likwidują nadmierne kontrasty i pozwalają na stosunkowo krótkie czasy naświetleń przy zdjęciach makroskopowych.

### WYKONYWANIE ZDJĘĆ W TERENIE

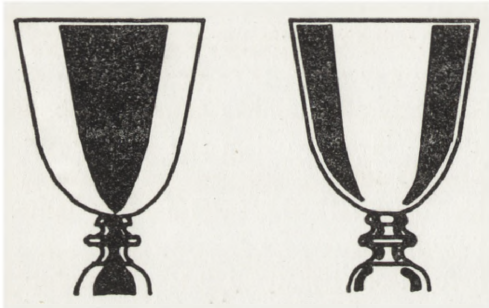
1. Obiekty złotnicze — całość

Tło. Duży odcinek białego brystolu z roli szerokości 1,5 m, długości 2—3 m, przyklejony na wysokości



1. Ustawienie obiektu na białym tle; a — odcinek białego tła przed obiektem

1. Positioning the object against white background; a — a section of the background in front of the object



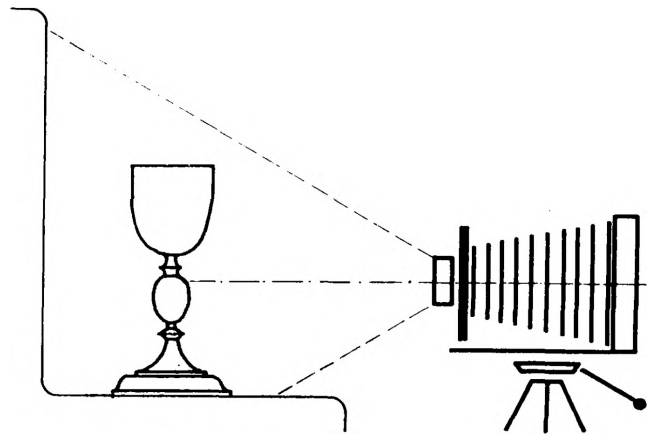
2. Efekt różnego stosowania tła: po lewej stronie tło zbyt krótkie powoduje powstanie czarnej plamy w środku obiektu, po prawej stronie tło zbyt wąskie powoduje powstanie zaciemnień na bokach obiektu

2. The effect of different employment of the background; to the left: a too short background causes the rise of a black spot in the centre of the object; to the right: a too narrow background accounts for the shadows on the sides of the object photographed

1,5 m od podstawy, na której stoi obiekt, podstawa przykryta brystolem na powierzchni 0,5—1 m. Duży odcinek białego tła przed obiektem konieczny jest szczególnie przy fotografowaniu kielichów. Jeżeli tło kończy się zaraz przy stopie kielicha, na środku czaszy kielicha wystąpi duża czarna plama. Jeżeli tło jest zbyt wąskie, wystąpi duże zaciemnienie na bokach czaszy kielicha; lekkie zaciemnienie boków czaszy kielicha jest dopuszczalne, podkreśla bowiem kształt czaszy.

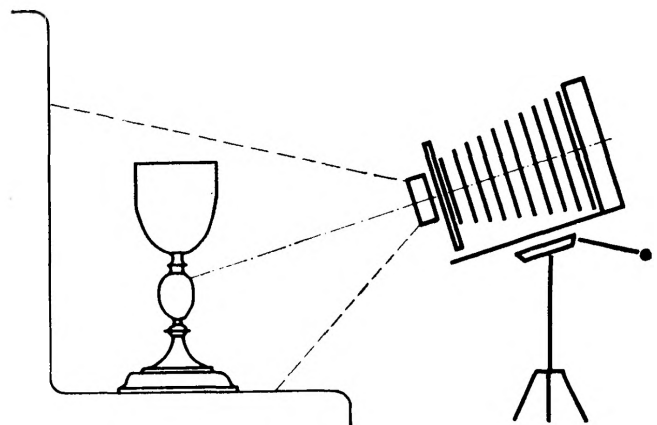
Ustawienie aparatu. Po dokładnym spoziomowaniu aparatu jego oś powinna znajdować się na wysokości środka wysokości obiektu. Jeżeli obiekt ma bogatą dekorację stopy, zdjęcie można wykonać lekko z góry, tak żeby dekoracje stopy lub nodusa były widoczne.

Oświetlenie obiektu. Światło rozproszone kierowane, reflektor powinien być odwrócony od obiektu i skierowany na sufit lub tło za aparatem fotograficznym (w zależności od obiektu). Rozproszone światło odbite daje równomierne oświetlenie obiektu, likwiduje cień rzucany przez obiekt, dokładnie modeluje detal. Oczywiście kąt padania światła musi ustalić fotografujący indywidualnie dla każdego obiektu. Ustawianie i określenie oświetlenia nie powinno odbywać się na matówce aparatu, lecz gołym okiem dokładnie z pozycji aparatu. Pomiar światła musi być bardzo precyzyjny; czas naświetlania należy zawsze



3. Prawidłowe ustawienie aparatu fotograficznego — środek matówki znajduje się na poziomie środka obiektu

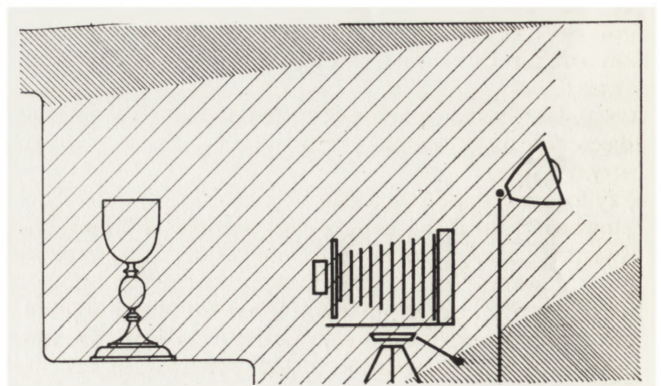
3. Correct position of the camera — the centre of the focussing screen on the level of the centre of the work of which the photograph is being taken



4. Sposób ustawienia aparatu przy zdjęciach obiektów o bogato dekorowanych stopach

4. The mode of setting the camera when taking photographs of the gold-work objects with richly decorated base

przedłużyć co najmniej dwukrotnie, a często i więcej. Ponieważ na ogół obiekty złotnicze w terenie fotografujemy w niewielkich pomieszczeniach, używając światła jodowo-kwarcowego i negatywów o czułości 27 DIN, nawet przy dużych liczbach przysłony — 22, 32 lub nawet więcej, otrzymujemy stosunkowo niedługie czasy naświetlań.



5. Sposób oświetlenia obiektu światłem rozproszonym

5. Illumination of the object by means of diffused light



6. Pacyfikał gotycki z Chelmszy, zdjęcia rytowania na ramieniu obiektu

6. Gothic pax from Chelmsza. Photograph of the engraving on its arm

## 2. Obiekty złotnicze — detale

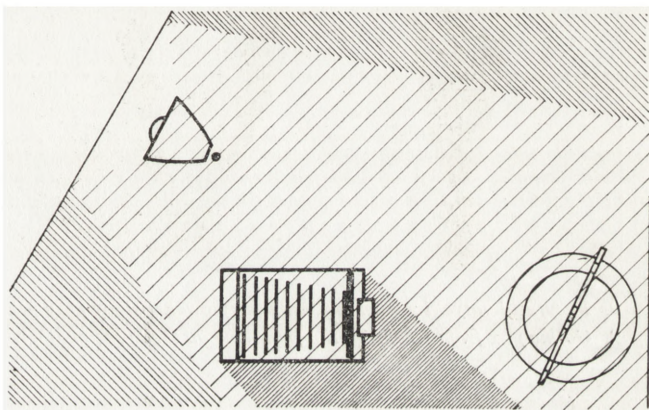
Prawie zawsze są to zdjęcia makroskopowe; za takie zdjęcia uważam uzyskanie na pozytywie detalu w skali 1 : 1 lub większej.

Omówię tu dokładniej technikę wykonania zdjęć i oświetlenie dwóch typów detali: detali pokrytych rytowaniem i detali pokrytych płaskorzeźbą lub pełną rzeźbą. Są to zupełnie różne dla fotografa rzeczy, mimo że często oba te typy występują w jednym obiekcie. Rytowanie występuje przeważnie w pacyfikałach oraz na stopach monstrancji i kielichów. Jeżeli znajduje się na płaskiej płaszczyźnie, np. na ramionach pacyfikału, to żeby uzyskać jak największą czytelność rytu, należy tak oświetlić fotografowany fragment, by błyszczał on na całej swojej powierzchni. Odnosi się to tylko do powierzchni gładkich i dobrze oczyszczonych. W wypadku powierzchni skordowanych jedyną możliwością uzyskania jako takiego zdjęcia jest bezpośrednie światło skierowane pod bardzo ostrym kątem.

Przy fotografowaniu gładkich i błyszczących powierzchni rytowanych dużą trudnością jest idealnie równomierne oświetlenie całej, zazwyczaj niewielkiej, płaszczyzny fotografowanej. Jest to rzecz trudna, ponieważ fotografujemy mały fragment, aparat stoi bardzo blisko obiektu, między obiektem a źródłem światła i zasłania światło, które musi być skierowane z tyłu za aparatu tak, by gładka płaszczyzna błyszczała jak lustro. Oczywiście stosujemy tu światło odbite od jakiegoś tła (np. białe ściany), znajdującego się za aparatem. Jedynym wyjściem

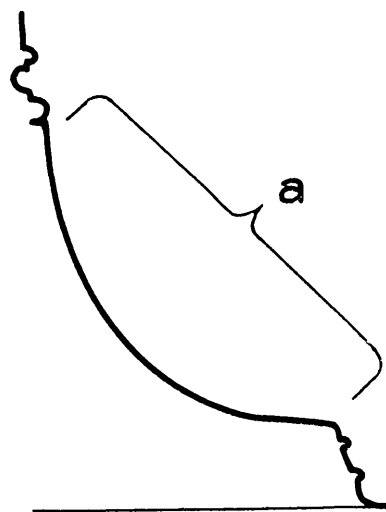
jest lekkie skrócenie obiektu tak, żeby aparat nie zasłaniał padającego światła, a odpowiednią głębią ostrości i dużą przysłoną uzyskujemy precyzję nastawienia.

Najtrudniejszymi zdjęciami są zdjęcia rytowań na stopach obiektów. Znajdują się one na łuku gładkiej płaszczyzny, która działa na zasadzie wklęsłego zwierciadła, rejestrującego nodus i czaszę kielicha, szeroko rozbudowane wyższe partie monstrancji lub pacyfikału oraz wszystkie światła i błyski, występujące przy fotografowaniu. Uzyskanie idealnie równego połysku na powierzchni jednego pola stopy, leżącego na wprost aparatu, w wypadku wykonywania zdjęć w terenie jest praktycznie niemożliwe. Mimo wielu prób nigdy mi się to nie udało. Moim zdaniem, jedyna możliwość względnie równego i czytelnego oświetlenia kolejnych pól stopy obiektu leży w fotografowaniu pola bocznego przy oświetleniu światłem odbitym od tła. Wymaga to jednak bardzo precyzyjnego nastawienia ostrości; minimalna nawet pomyłka powoduje nieostrość na krawędziach. Prawie zawsze też występuje tu lekka deformacja fotografowanego detalu, chodzi tylko o jak najmniejsze zmiany rysunku rytowań.



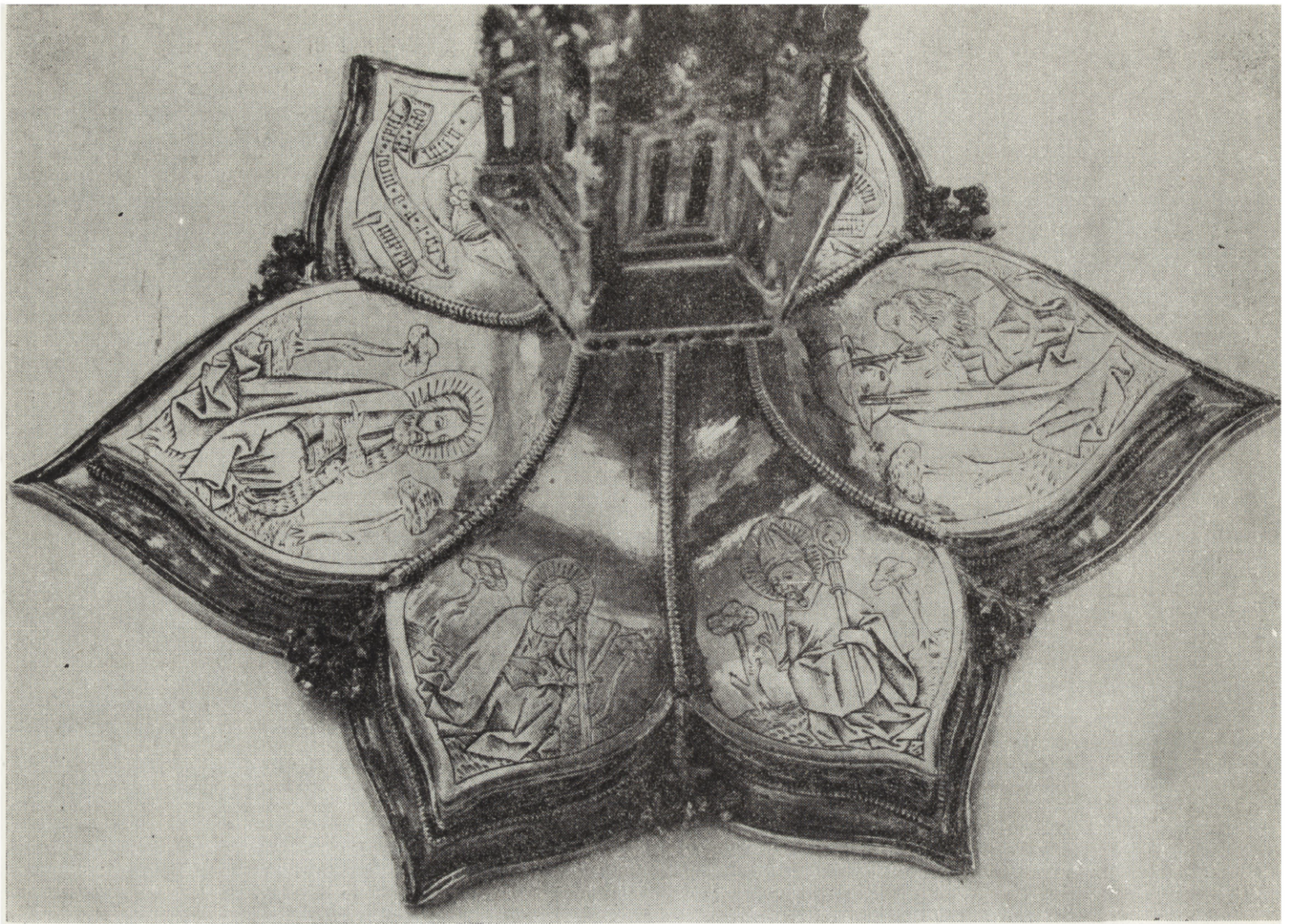
7. Sposób oświetlenia obiektu o gładkich i błyszczących powierzchniach; stosuje się wtedy światło odbite od tła, a obiekt powinien być lekko skrócony w stosunku do aparatu (widok z góry)

7. The mode of illuminating an object with smooth and shining surfaces. The light reflected from the background, the object being slightly turned with regard to the camera (top view)



8. Sposób wykonania zdjęcia rytowania na stopie obiektu; a — miejsce rytowania

8. The mode of taking photograph of the engraving on the base of the object; a — the engraving



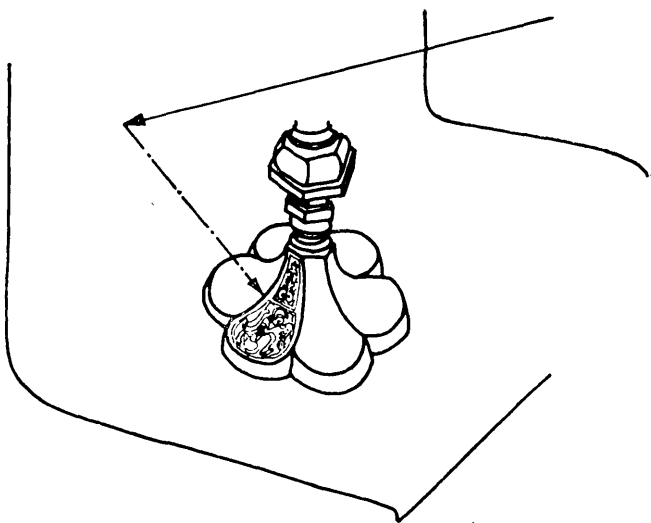
9. Pacyfikał gotycki z Chelmży, zdjęcie rytowanej stopy przy prawidłowo oświetlonym polu bocznym  
 9. Gothic pax from Chelmża, the engraving on the base; photograph taken with correct lighting of the side-field

Fotografowanie ornamentów rytowanych jest rzeczą trudniejszą niż fotografowanie detali płaskorzeźbionych, emalii i innych dekoracji obiektu, chociaż i tu bardzo często napotykamy trudności, które można pokonać mając tylko doświadczenie, dużo cierpliwości i pomysowości.

Detale pokryte płaskorzeźbą lub pełną rzeźbą mogą znajdować się zarówno na stopie obiektu, jak i na nodusie, koszu czaszy kielichów, w rozbudowanych górnych partiach monstrancji i relikwiarzy. Prawie zawsze są to fragmenty małe, wymagające zdjęć makroskopowych. Do wszystkich tego typu zdjęć stosujemy światło rozproszone odbite; kąt padania światła jest uzależniony od wypukłości płaskorzeźby lub rzeźby, od tego, czy znajduje się ona w niszy czy też stoi odsłonięta. Oczywiście wszystkie partie ażurowe fotografujemy na białym tle. W prawie wszystkich wypadkach należy stosować podobne oświetlenie jak przy fotografowaniu całości obiektu. Największą trudność przy tego typu zdjęciach stanowi prawidłowe nastawienie ostrości; konieczna jest dosyć duża głębia ostrości, co przy zdjęciach makroskopowych jest trudne do uzyskania. Zazwyczaj trzeba stosować maksymalną przysłonę, a przy przedłużeniach czasu



10. Pacyfikał gotycki z Chelmży, zdjęcie pojedynczego pola rytowanej stopy oświetlonej prawidłowo  
 10. Gothic pax from Chelmża, single field of engraved base, with correct lighting



11. Sposób oświetlenia pojedynczego pola rytowanej stopy światłem odbitym od tła znajdującego się za obiektem  
(rysunki: A. Łotysz, zdjęcia: W. Górski)

11. The mode of illuminating the single field of an engraved base with the light reflected from the background of the object

naświetlania (zdjęcia makroskopowe) często powoduje to długie czasy naświetlania. Naświetlenie zaś musi być bardzo obfite, bo inaczej zarejestrowane zostaną na zdjęciach tylko miejsca mocniej oświetlone.

## PHOTOGRAPHIC DOCUMENTATION OF GOLD-WORK OBJECTS

The necessity of providing a complete photographic documentation of the goldsmith's objects finding themselves beyond the museums has resulted from the proceedings aiming at publication of a catalogue of Polish gold-work. The author deals with the mode of taking photographs according to uniform principles (what is meant there are i.a. the technical conditions of taking photographs for survey

### 3. Naczynia, świeczniki i inne obiekty złotnicze

Ogólnie rzecz biorąc, należy tu stosować wszystkie te zasady, które zostały podane przy omawianiu fotografowania całych obiektów.

Fotografując naczynia tworzące komplet (np. dzban i misa) powinno się wykonać najpierw zdjęcie kompletu, a następnie poszczególnych elementów, detali, punc itd. Przy fotografowaniu dużych obiektów sztuki złotniczej, np. ołtarzy, rzeźb, dużych opraw, ram, plakiert itd., największą trudność stanowi konieczność dostosowania się do oświetlenia znajdującego się we wnętrzu, w którym obiekt się znajduje. Zasadą jest tu użycie światła rozproszonego. Dobre rezultaty uzyskujemy przy zastosowaniu ruchomych białych ekranów rozpraszających światło, umożliwiających kierowanie światłem odbitym. Przy dużych płaszczyznach pokrytych płaskim reliefem, np. antepedia, zazwyczaj konieczne jest użycie światła bezpośredniego, które uczytelni nikły ornament. Oczywiście każdy z tych obiektów wymaga gruntownego przygotowania i opracowania, trzeba dokładnie przemyśleć i zaplanować wszystkie zdjęcia.

Wydaje się, że zamieszczone wyżej spostrzeżenia dotyczące fotografowania obiektów złotniczych pomogą fotografom wykonującym inwentaryzację w terenie, a tym samym przyczynią się do wykonania pełnego, o wysokim poziomie jakościowym zespołu zdjęć, obrazującego stan posiadania polskiej sztuki złotniczej.

mgr Waclaw Górski  
Instytut Zabytkoznawstwa  
i Konserwatorstwa  
Toruń

MARIA POKSIŃSKA  
SŁAWOMIR SKIBIŃSKI

## ZASTOSOWANIE POLAROGRAFII DO IDENTYFIKACJI FOLII POZŁOTNICZYCH

W niezwykle ważnych w konserwacji zabytków badaniach technologicznych coraz częściej korzysta się z metod analizy instrumentalnej, takich jak spektrografia, rentgenografia i wiele innych. Brak jest jednak ciągle szerszych opracowań, które mówiłyby o adaptacji tych metod w praktyce konserwatorskiej. W wypadku polarografii praca B. Slansky'ego<sup>1</sup> podaje przykłady oznaczeń polarograficznych niektórych żółtych barwników oraz bieli

ołowianej różnego pochodzenia. Natomiast autorzy nie znaleźli w literaturze żadnej wzmianki o zastosowaniu polarografii do badania folii pozłotniczych.

Zagadnienie to zostało przedstawione w niniejszej pracy, która stanowi kontynuację prowadzonych przez Zb. Bro-

<sup>1</sup> B. Slansky, *Technika malarstwa*, t. II, „Arkady”, 1965, s. 110—113.