

Jadwiga Faust

Konserwacja sukni dworskiej z początku XVII w.

Ochrona Zabytków 30/3-4 (118-119), 145-151

1977

Artykuł został zdigitalizowany i opracowany do udostępnienia w internecie przez Muzeum Historii Polski w ramach prac podejmowanych na rzecz zapewnienia otwartego, powszechnego i trwałego dostępu do polskiego dorobku naukowego i kulturalnego. Artykuł jest umieszczony w kolekcji cyfrowej bazhum.muzhp.pl, gromadzącej zawartość polskich czasopism humanistycznych i społecznych.

Tekst jest udostępniony do wykorzystania w ramach dozwolonego użytku.

KONSERWACJA SUKNI DWORSKIEJ Z POCZĄTKU XVII W.

Tematem artykułu jest szczegółowy opis prac wykonanych w ramach konserwacji sukni dworskiej z początku XVII w. księżnej Magdaleny Sybilli; obiekt jest własnością Państwowych Zbiorów Sztuki w Dreźnie. Prace te zostały przeprowadzone w Pracowni Konserwacji Tkanin Muzeum Narodowego w Krakowie przez autorkę niniejszego komunikatu oraz Michalinę Witkowską, przy pomocy laborantki Ewy Nędza-Chotarskiej¹.

Suknia wykonana jest z kilku rodzajów materiału: atłasu w dwu kolorach — złotym (wierzchni sukni) i cynobrowo-różowym (podbicie rękawów wierzchnich i rękawy spodnie), tafty cynobrowo-różowej oraz płótna lnianego nie barwionego, służącego za podszewkę stanika i rękawów spodnich.

Dekorację stanowi klockowa koronka metalowa o dwu rodzajach ornamentu, zdobiona dodatkowo cekinami. Nici metalowe, z których wykonano koronkę i cekiny, są w kolorze złotym i srebrnym. Brzegi sukni lamuje galon plecionkowy złoto-srebrny z nici metalowych. Dodatkową ozdobę stanowią pasmanteryjne pętelki, guziki i małe guzy przy ozdobach na ramionach. Oprócz tego niektóre części sukni zdobione są haftem, również z nici metalowych. Atłas złoty wykonany jest z nici naturalnego jedwabiu o dwu grubościach, splotem atłasu osnowowego, liczba nitek osnowy: 80/1 cm², liczba nitek wątku: 25/1 cm²; atłas różowy — liczba nitek osnowy: 50/1 cm², liczba nitek wątku: 44/1 cm². Obie tkaniny atłasowe są dość sztywne, o dużym połysku, farbowane barwnikami roślinnymi. Tafta wykonana jest z naturalnego jedwabiu splotem płóciennym 1 × 1, liczba nitek osnowy: 66/1 cm², wątku: 44/1 cm², farbowana również barwnikami roślinnymi. Płótno lniane jest grube i dość sztywne, na podszewce rękawów nieco cieńsze, liczba nitek osnowy i wątku: 15/1 cm². Dodatkowo zastosowano: jako sztywnik grube płótno lniane impregnowane czarną substancją oraz drut metalowy i fiszbinę (dł. 33 i 10 cm). Koronka wykonana jest z nici metalowych na duszy jedwabnej: paski folii złotej i srebrnej szerokości 1 mm owijane są skrętem „S”. Z takich samych nici wykonany jest galon lamujący brzegi sukni. Cekiny mają kształt łezki lub kolisty, wykonane są z cienkiej blaszki. Pierwsze mają małą dziurkę w części zwężającej się, drugie pośrodku z przecięciem po promieniu. Te metalowe ozdoby poddano laserowej analizie spektralnej, która dała następujący wynik: Ag 338,289 nm; 328,068 nm; 241,135 nm oraz Cu 327,396 nm; 324,754 nm. Zatem cekiny wykonane są ze srebra z nieznaczną domieszką miedzi².

Suknia składa się z bardzo wielu elementów: stanika z kołnierzykiem i podwójnymi rękawami — spodnimi

wąskimi oraz wierzchnimi z dopinaną częścią dolną, ozdób na ramionach, patek wykańczających rękawy i dół stanika, podszewki stanika, spódnicy oraz podszewki spódnicy. Wszystkie te elementy łączone są ze sobą ręcznie dość grubą nicią lnianą w naturalnym kolorze oraz nicią jedwabną żółtą o podwójnym skręcie, ścięciem „przed igłę”. Nicią jedwabną jest również przszyta do atłasu koronka wraz z cekinami, galon, guziki, ozdoby, a także cekiny uzupełniające haft na rękawach oraz metalowe nici haftu.

Spódnica, stanik, kołnierzyk i wierzchnie rękawy mają dekorację z pasów koronki. Wąskie rękawy spodnie z różowego atłasu oraz taka sama podszewka rękawów wierzchnich zdobione są haftem, a mianowicie wspomnianą wyżej nicią metalową kładzioną w kształcie łuski rybiej z małą gwiazdką wykonaną haftem złotym przekłuwanym, z naszytym centralnie małym cekinem. Dodatkową ozdobę stanowią dekoracyjne grzebienie na ramionach. Są to trzy rzędy nakładających się na siebie trójkątów. Dwa rzędy zewnętrzne wykonane są z atłasu takiego jak suknia, lamowane metalowym galonem i zakończone małymi guzami z metalowych nici. Rząd środkowy stanowią trójkąty z grubej tafty, zakończone również guzami. Dziurki do zapinania guzików dziergane są niemi jedwabnymi.

Krój sukni jest bardzo charakterystyczny dla epoki, z której ona pochodzi. Stanik nie ma zaszepek, jedynie trzy szwy na plecach — jeden przez środek i dwa boczne o linii łukowatej. Rękawy spodnie krojone są z dwu części, które nadają im kształt lekko zgiętej w łokciu ręki. Rękawy wierzchnie rozcięte są w linii pionowej z przodu i poziomo powyżej łokcia, oprócz tego mają szew z tyłu. Głowy obu rękawów są bardzo niskie, z małym podkrojem. Spódnica w całości ma szerokość 475 cm. Składa się ona z 9 brytów materiału, szerokości 55 cm. Bryty łączone są tylko w dolnej części na wysokość 50 cm, w pozostałych odcinkach w górę aż do pasa łączone są co 15 cm i przytrzymywane rozetą z wstążki.

Dla dokładniejszego zobrazowania rozmiarów eksponatu podaję dodatkowo wymiary poszczególnych jego części: kołnierz — szerokość 8 cm; rękawy — długość 54 cm, szerokość przy głowie 37 cm, szerokość przy nadgarstku 16 cm; stanik — szerokość pleców 40 cm, długość pleców 31 cm, szerokość przodu 38 cm, długość przodu 51 cm, obwód w talii 63 cm; grzebień — wysokość elementów trójkątnych 5 cm, szerokość podstawy 2,5 cm; patki na brzegach rękawów i stanika — długość 4,5 cm, szerokość 4,5 cm; dziurka — długość 1,8 cm.

Suknia, w momencie przekazania jej do konserwacji, pokryta była warstwą kurzu oraz brudu, co szczególnie widoczne było na kołnierzu, ramionach i rękawach.

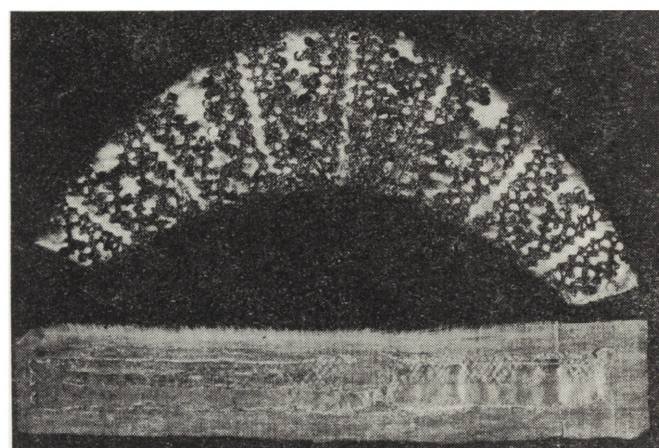
¹ Patrz na ten temat komunikat Marii T a s z y c k i e j, *Problemy konserwacji ubiorów*, zamieszczony w niniejszym numerze „Ochrony Zabytków”, na s. 140.

² Analizę wykonała mgr Maria Ligęza w Pracowni Fizyki Stosowanej Wydziału Konserwacji Zabytków ASP w Krakowie.

Atlas miejscami był wytarty, podarty i wyblakły, głównie w fałdach spódnicy, na kołnierzu, rękawach oraz patkach dookoła stanika i na brzegach rękawów. W niektórych partiach wykonano kiedyś niewłaściwe cery grubą nicią jedwabną lub bawełnianą. Bardzo podarta, brudna i popękana były podszewka u dołu spódnicy oraz podszewka patek na brzegach rękawów i stanika. Zniszczony był atlas różowy, z którego wykonane są rękawy spodnie i podszewka rękawów wierzchnich. Koronka wskutek wieloletniego działania kurzu i światła straciła swój właściwy metaliczny połysk, a cekiny pokryły się cienką warstwą zoksydowaną, tak charakterystyczną dla srebra. Najbardziej zniszczona okazała się koronka zdobiąca kołnierzyk — miejscami odpruta, podarta i wystrzępiona. Stan dolnej części spódnicy oraz jej podszewki również był bardzo zły. Suknię prawdopodobnie przechowywano na niewłaściwej wysokości manekinie, przez co opierała się brzegiem spódnicy o podłogę, na którym stała. W wyniku tego pozostały na niej ślady od wilgoci, a atlas złoty i podszewka taftowa uległy dodatkowemu zniszczeniu; podszewka prawdopodobnie już w czasie użytkowania sukni została nieco zniszczona. Poza wymienionymi miejscami uszkodzonymi reszta materiału pozostawała w stanie dobrym, włókno było zdrowe i dobrze zachowane, co pozwoliło na dublowanie fragmentami, a co za tym idzie zmniejszyło dodatkowe obciążenie sukni przez podkład.



A



B

1. Suknia dworska, kołnierzyk: A — stan przed konserwacją, B — po konserwacji (fot. J. Książek)

1. Court dress, collar, A — before and B — after conservation

Pierwszą czynnością przed rozpoczęciem właściwej konserwacji było wykonanie zdjęć oraz przezroczy całości eksponatu, większych i mniejszych fragmentów obrazujących stopień zniszczenia i stan zachowania tkaniny oraz koronki, a także ciekawszych fragmentów pokazujących sposoby szycia, montowania czy wykończenia; w miarę zaistniałych potrzeb zdjęcia czarno-białe i barwne przezrocza wykonywano również w trakcie prac konserwatorskich. Ponadto każdy fragment sukni po rozmontowaniu otrzymał swoją kopię, tzn. formę z papieru.

Konserwację rozpoczęto od zabiegów przy kołnierzu sukni. Stratygrafia wykazała, że składa się on z następujących warstw:

koronka
atlas
3 warstwy płótna
tafta jedwabna

Dodatkowo lamowany jest na podkroju szyi jedwabną tasiemką. Po odpruciu kołnierza od stanika częściowo go rozmontowano, tzn. oddzielono atlas wraz z koronką oraz podszewkę od płóciennego wkładu. Atlas był zniszczony (ubytek na powierzchni 1 cm²), koronka w wielu miejscach uszkodzona, nici metalowe pozrywane. Zniszczona również była podszewka oraz jedwabna tasiemka. Po wykonaniu zdjęć oraz formy z papieru zrobiono próbę czyszczenia koronki w wodzie bez odpruwania jej od atlasu. W tym celu na podkładzie z małych tamponów z ligniny oczyszczono fragment koronki pędzelkiem i ciepłą wodą destylowaną. Metal udało się doskonale oczyścić z kurzu i brudu a także przywrócić mu właściwe lśnienie.

Następnie wykonano próby na trwałość barwników w wodzie; próby okazały się pozytywne. Po czym przystąpiono do czyszczenia tkaniny³. Oczyszczono w osobnych ką-

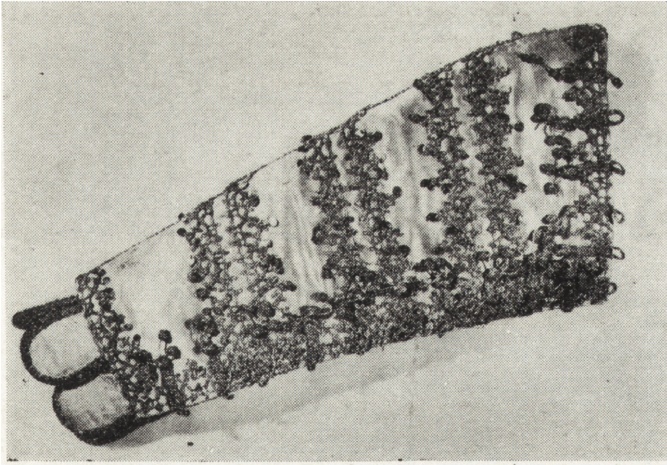
pielach atlas, podszewkę i tasiemkę, kilkakrotnie wypłukano, wysuszono i odparowano. Kolejną czynnością było oczyszczenie cekinów na podkładzie z ligniny. Ciepłym roztworem z korzenia mydlnicy przy użyciu pędzelka lub pałeczki drewnianej oczyszczono ciemne, zoksydowane powierzchnie. Podobnie postępowano z cekinami, które odpadły w czasie czyszczenia na skutek przetarcia nici lub uszkodzenia koronki.

Następnie rozpoczęto dublowanie. Jako podkładu użyto batystu bawełnianego o splocie płóciennym, ufarbowanego barwnikami bezpośrednimi do bawełny. Nićmi z jedwabiu naturalnego, ufarbowanymi również barwnikami bezpośrednimi, wykonywano ściegi długości około 2—3 mm, widoczne na przemian na powierzchni tkaniny i na jej odwrociu. W ten sam sposób zdublowano atlas, podszewkę oraz tasiemkę lamującą podkroj szyi.

Ostatnią czynność stanowiło połączenie wszystkich elementów kołnierza ze sobą według opisów wykonanych przy jego rozmontowywaniu.

Drugim etapem prac konserwatorskich było przygotowanie do czyszczenia rękawów. Badania trwałości barwników zostały wykonane już przy konserwacji kołnierza, opierano się więc na wynikach tych badań podczas dalszych prac przy innych częściach sukni. Jak już podano wcześniej, rękawy składają się z rękawów spodnich wąskich, rękawów wierzchnich z częścią dopinaną oraz ozdób na ramionach tworzących rodzaj grzebienia.

³ Wszelkie czynności związane z praniem tkanin dokonywano przy użyciu korzenia mydlnicy lekarskiej (*radix saponariae*) i wody destylowanej o temp. około 25°C.



2. Suknia dworska, dopinana część dolna rękawa; stan po konserwacji
2. Court dress, lower attachable part of the sleeve, after conservation

A oto obraz stratygrafii rękawa spodniego wąskiego:

cekiny
haft nicią metalową
atłas
wata
płótno lniane

rękawa wierzchniego:

koronka
atłas
atłas
haft nicią metalową
cekiny

ozdób na ramionach:

atłas
płótno impregnowane
druć stalowy
atłas plus lamowanie galonem z nici metalowych

Pierwszą czynnością było wyprucie rękawów ze szwów na ramionach, a następnie trzech rzędów ozdób. Ciekawie przedstawiała się stratygrafia tych właśnie szwów:

płótno lniane
atłas stanika
koronka
atłas
płótno impregnowane
druć stalowy
atłas
tafta jedwabna gruba
papier
atłas
druć stalowy
płótno impregnowane
atłas
galon
koronka
atłas
atłas
haft nicią metalową
cekiny
cekiny
haft nicią metalową
atłas
wata
płótno lniane

Wszystkie warstwy zszyte były w jednym szwie nicią lnianą.

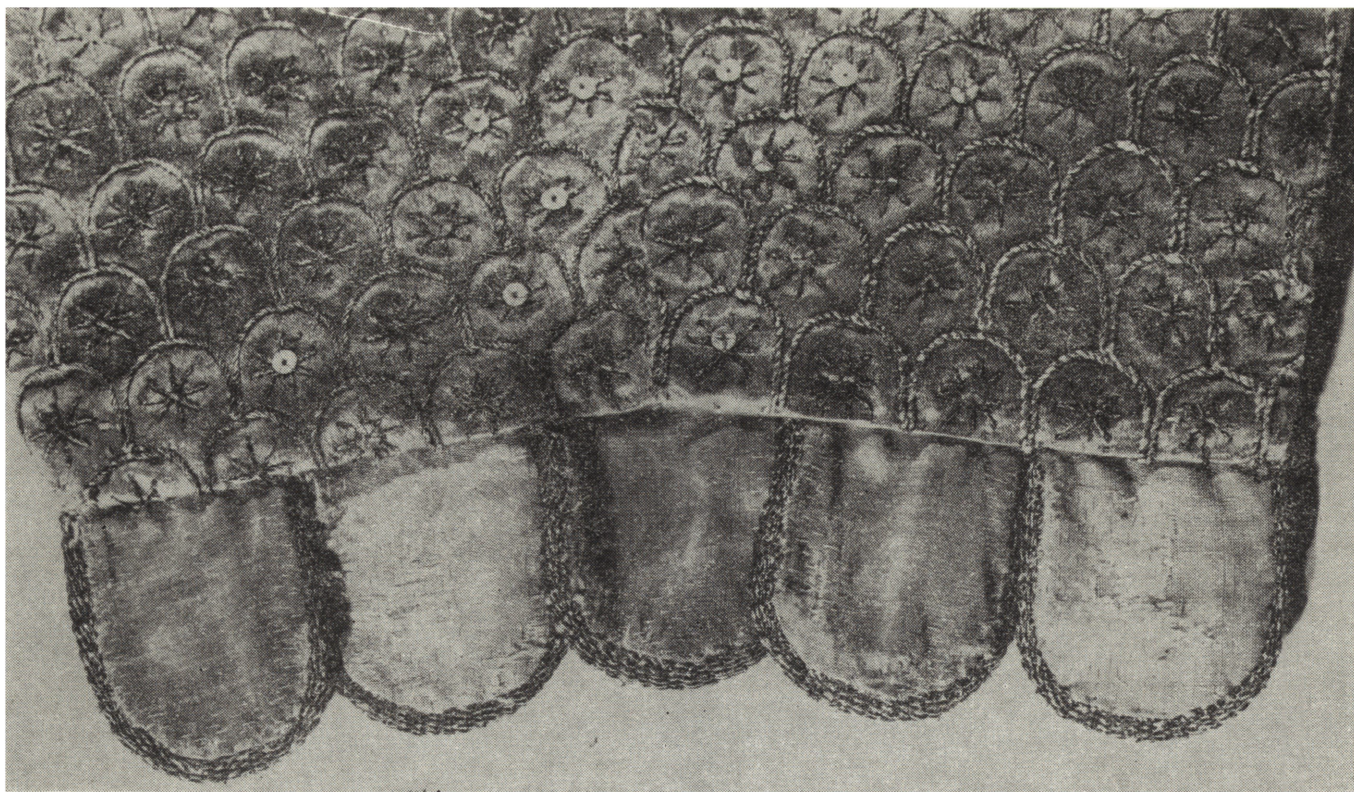
Rękawy spodnie mają podszewkę z płótna lnianego oraz w górnej części przedramienia podkład z waty bawełnianej. Na zewnętrznej stronie nad nadgarstkiem

znajduje się przecięcie długości 10 cm, wykończone wąską metalową bortką, zaopatrzone w 6 dziurek oraz 6 metalowych guziczek. Całą powierzchnię rękawów pokrywa haft. Oddzielono część zewnętrzną rękawów od podszewki płóciennej. Obie części przygotowano do osobnego prania, zabezpieczając uszkodzone miejsca tkaniny podkładami z gazy bawełnianej. Następnie po oczyszczeniu, wypłukaniu i wysuszeniu lekko odparowano i przystąpiono do dublowania. Podkładu z batystu bawełnianego użyto tylko w miejscach uszkodzeń, co zajęło około 1/6 powierzchni całej tkaniny atłasowej. Podobnie jak przy kołnierzu, używano cienkiej nitki naturalnego jedwabiu, za pomocą której łączono tkaninę zabytkową z podkładem. Zabezpieczono uszkodzone nici haftu oraz umocowano na nowo cekiny.

Obie części rękawów spodnich — atłas i podszewkę wraz z podkładem z waty zmontowano z powrotem, posługując się nimi ze sztucznego jedwabiu i wykorzystując ślady autentycznego szycia, które starannie zachowano w czasie czyszczenia.

Następnie przystąpiono do pracy przy rękawach wierzchnich. Są one wykonane ze złotego atłasu i zdobione poziomymi pasami koronki; podszewka zdobiona jest haftem tak samo jak w rękawach wąskich. Obie części rękawów wierzchnich — górna i dopinana dodatkowo, lamowane są galonikiem z nici metalowych i z takiego samego galonu mają naszyty na brzegach rodzaj szamerunków, z jednej strony zakończone guziczkiem, z drugiej петельką. Część dopinana połączona jest dodatkowo z górną częścią 3-centymetrowym szwem poziomym na linii łokcia oraz galonikiem z metalowych nici wzdłuż linii pionowej przez pionowy szew obu części rękawa. Po rozpięciu guziczek odpruto tylko z dolnej części galoniki oraz rozmontowano szwy, aby oddzielić od siebie obie części rękawów. Oddzielono także podszewkę od wierzchu, następnie oczyszczono w osobnej kąpieli, po uprzednim zabezpieczeniu gazą części najbardziej zagrożonych. Przy suszeniu i odparowywaniu postępowano jak przy poprzednich elementach, podobnie też zabezpieczono uszkodzone fragmenty tkaniny zewnętrznej, podszewki, haftu oraz koronki. Umocowano odpadające cekiny, poprzednio oczyszczone. Sporo czasu poświęcono także na rozmontowanie i oczyszczenie patek (po pięć przy każdym rękawie), stanowiących zakończenie rękawów dopinanych. Każdą część patki — zewnętrzną z atłasu i spodnią z tafty — po usunięciu galonu lamującego oraz płótna z wewnątrz oczyszczono, następnie zdublowano. Kolejną czynnością było zmontowanie dwóch warstw zewnętrznych z płótnem, obszycie z powrotem galonem i umocowanie na brzegach rękawów dopinanych.

Następnym etapem pracy było rozmontowanie ozdób na ramionach. Ze względu na dużą ich liczbę i układ w trzech rzędach po 17, 19, 18 sztuk w każdym, trzeba było — kolejno oznaczając poszczególne trójkątne elementy oraz posługując się pomocniczym rysunkiem — rozmontowywać, oczyszczać i montować z powrotem każdy z rzędów osobno. Dwa rzędy zewnętrzne składały się z elementów wykonanych z atłasu (uszytywnonego lnianym impregnowanym płótnem oraz trójkątną bez podstawy formą z drutu, stanowiącą szkielet), lamowanych galonem z metalowych nici i zakończonych na szczycie kulką z metalowych nici z pędzelkiem jedwabnym pośrodku. Elementy te rozmontowano, oczyszczono w kąpieli oddzielnie atłas, oddzielnie metalowy galon



3. Suknia dworska, brzeg dolnej części dopinanej rękawa wykończony patkami, widok od strony podszewki, stan po konserwacji (fot. M. Czechowicz)

3. Court dress, edge of the lower attachable part of the sleeve, after conservation

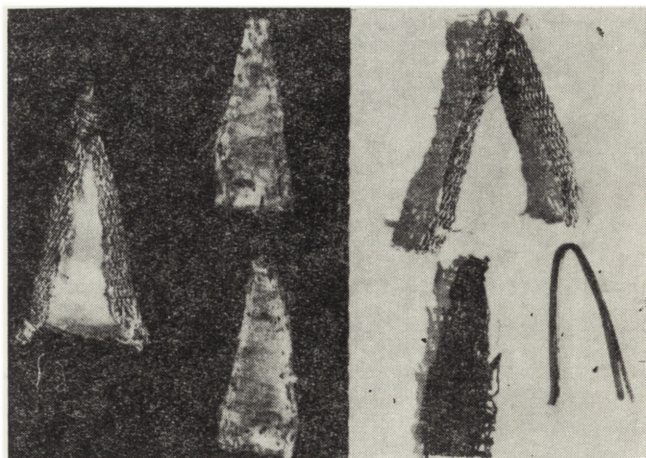
i kulki. Oczyszczono również z rdzy każdy drut stalowy. Następnie w pierwotnej kolejności zmontowano z powrotem na ramionach.

Środkowa warstwa elementów trójkątnych skonstruowana była zupełnie inaczej niż dwie zewnętrzne. Były to odpowiednio złożone trójkąty z kolisto wyciętej tafty, usztywnione wewnątrz papierem, a zakończone na wierzchołku kulką z metalowych nici z pędzelkiem jedwabnym pośrodku. Oznaczono dokładnie kolejność, oczyszczono i zmontowano każdy element po dawnych śladach.

W dalszym etapie prac konserwatorskich zajęto się stanikiem sukni. Jak już wspomniano, brzegi stanika lamowane są dość szerokim galonem z metalowych nici. Przez środek przodu, wzdłuż rozcięcia galon i częściowo jeden pas koronki przyczepione są dużymi i dobrze zachowanymi ściegami z nici lnianych, które przytrzymują 27 haftek metalowych, stanowiących zapięcie; haftki są ukryte od spodu i niewidoczne na zewnątrz. Biorąc pod uwagę dobry stan zachowanych nici postanowiono, że galon i pas przytrzymanej koronki odpruje się częściowo, tzn. tylko od atlasu, częściowo natomiast pozostaną one przytwierdzone do podszewki płóciennej wraz z haftkami. Zatem atlasową część wierzchnią wraz z pozostałą koronką odjęto od podszewki, tylko w jednym punkcie pozostało połączenie z podszewką: była to mała, dziergana jedwabiem dziurka przechodząca przez atlas i podszewkę, na najbardziej wydłużonej części stanika z przodu. Służyła ona do przewleczenia sznureczka i połączenia obu tych części razem. Na analogicznym drugim wydłużeniu dzierganie dziurki nie

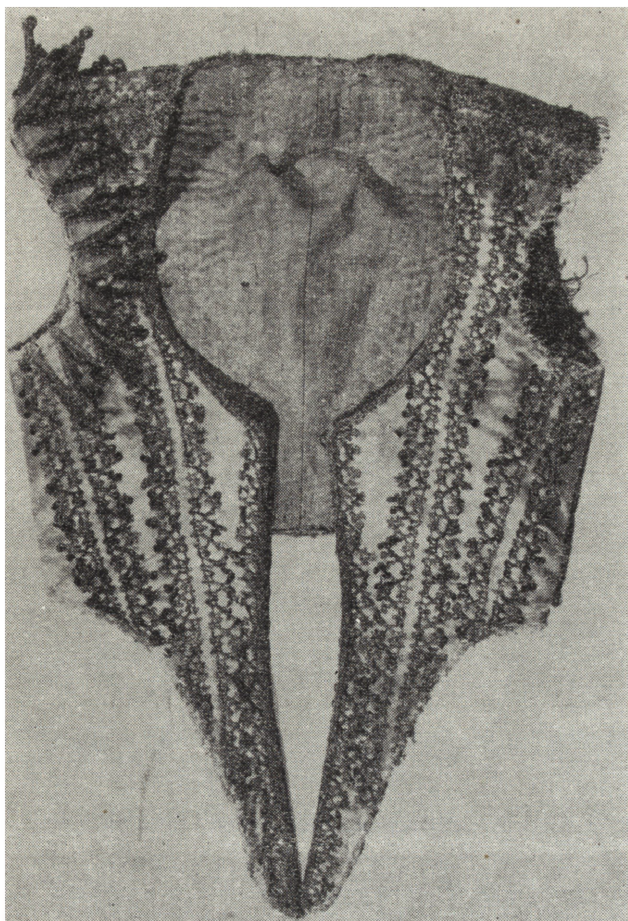
objęło atlasu, co ułatwiło zupełne oddzielenie wierzchu od podszewki. Atlas wraz z koronką oczyszczono, odparowano i zniszczone fragmenty zdublowano. Zabezpieczono koronkę i cekiny. Osobno oczyszczono na sucho płócienną podszewkę, mając na uwadze dodatkowy impregnowany wkład pod płótnem. Oczyszczono ją czystą benzyną oraz dodatkowo przetampowano pc wierzchu wodą destylowaną.

Po rozmontowaniu dołu stanika, złożonego z 30 patek zaopatrzonych w dziergane dziurki, wyłonił się nowy



4. Suknia dworska, grzebień na ramionach, elementy trójkątne w czasie konserwacji

4. Court dress, comb-shaped decoration on the arms, triangular elements after conservation



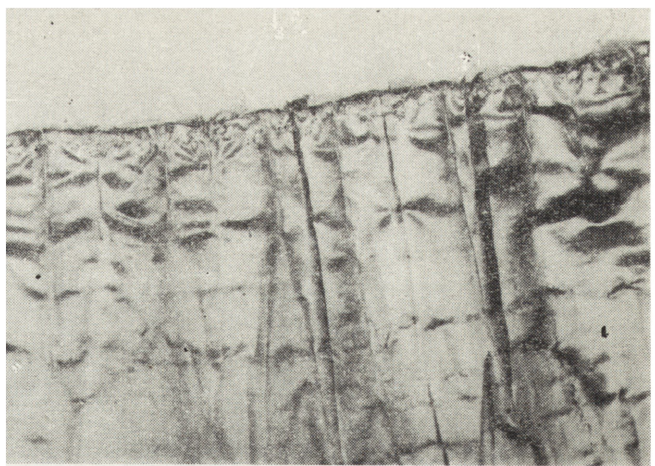
5. Suknia dworska, stanik w czasie konserwacji

5. Court dress, bodice after conservation

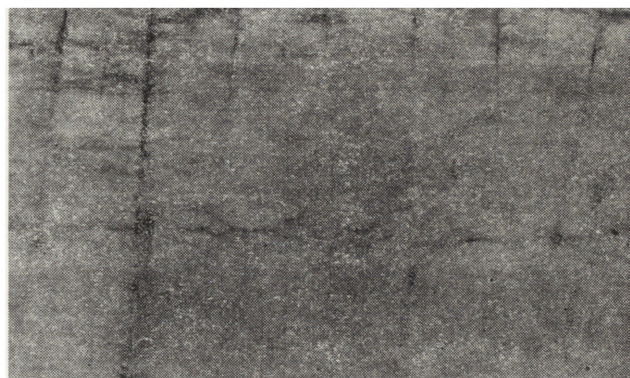
problem. Każda z tych patek, oprócz atlasu, podszewki i wewnętrznej warstwy płóciennej, miała przeciętą przez te trzy warstwy, dzierganą dziurkę oraz lamowana była metalowym galonem. Chwilowe usunięcie galonu nie stanowiło trudności, natomiast z powodu istniejącej dziurki niemożliwe stało się rozmontowanie wszystkich trzech warstw patki:

dziergana dziurka
atłas
płótno lniane
tafta jedwabna
dziergana dziurka

Wobec jednak konieczności oczyszczenia i tej części ubioru postanowiono dokonać tego bez zamoczenia w kąpeli płóciennego wkładu. W tym celu włożono między płótno i podszewkę, a z drugiej strony między płótno i atlas — kawałek folii z wyciętym prostokątnym otworem na dzierganie dziurki. Zabezpieczono w ten sposób od wody z obu stron płótno, umożliwiając doskonale i właściwe oczyszczenie pędzelkiem zewnętrznych warstw patki. Tą metodą posłużono się później przy dublowaniu bardzo uszkodzonych patek; użyto przy tym podkładu papierowego, który następnie łatwo usunięto. Przy wykonywaniu tej czynności każdy element miał swój oznaczony numer, według którego potem montowano całość, przywracając stan pierwotny. Odwrocie szwów, które łączyły stanik z patkami, zabezpieczono bawełnianą taśmą według znikomych, niestety, starych śladów. Następnie stanik połączono z rękawami i ozdobami na ramionach.



A



B

6. Suknia dworska, górny brzeg spódnicy: A — stan przed konserwacją, B — po konserwacji

6. Court dress, upper edge of the skirt, A — before and B — after conservation



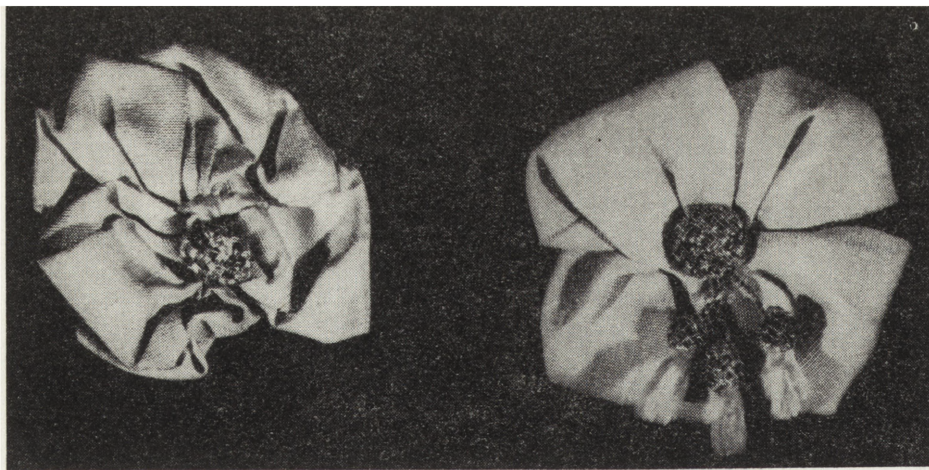
A



B

7. Suknia dworska, dolny brzeg podszewki spódnicy: A — stan przed konserwacją, B — po konserwacji

7. Court dress, lower edge of the lining of the skirt, A — before and B — after conservation



8. Suknia dworska, rozety, stan przed i po konserwacji

8. Court dress, rosettes before and after conservation

Ostatnie prace konserwatorskie dotyczyły spódnicy. Składa się ona z dziewięciu brytów o brzegach pionowych zakończonych warsztatowo. Ze względu na trudności techniczne wynikała konieczność podzielenia spódnicy na trzy części do prania. Zdecydowano się odpruć część koronki z dolnego pasa w celu uwolnienia trzech brytów środkowych. Powstały w ten sposób dwie części przednie: lewa i prawa, połączone ze sobą pasem odprutej koronki, oraz część tylna środkowa. Po zwykłych czynnościach wstępnych każdą z tych części osobno oczyszczono, odparowano i zdublowano w miejscach uszkodzonych. Następnie połączone ze sobą rozprute dwa szwy i w pierwotnych miejscach umocowano odprutą koronkę i cekiny. Również ułożono z powrotem w miejscach uprzednio oznaczonych małe fałdy i wszyto je w jedwabną tasiemkę. Osobno oczyszczono, zdublowano i z powrotem umocowano podszewkę spódnicy.

Następnie rozmontowano i oczyszczono kolejno rozetki, wykonane z jedwabnej wstążki z ozdobą metalową pośrodku, a umieszczone na koronce na łączeniach brytów. Zmontowano je z powrotem według starych śladów. I tu również bardzo pomocne okazało się oznaczenie kolejności.

Na zakończenie trzeba dodać, że rozmontowywano tylko te szwy sukni, które utrudniały jakiegokolwiek działanie konserwatorskie, szczególnie podczas czyszczenia czy dublowania tkaniny. W związku z tym pozostały nienaruszone: szwy stanika, szwy rękawów spodnich, szwy rękawów wierzchnich (nadprute tylko przy głowie na wysokości 8 cm) oraz pięć szwów spódnicy. Rozważano bardzo wnikliwie wszystkie decyzje w sprawie przecięcia choćby najmniejszej ilości nici w pierwotnych szwach.

Po wykonaniu wszystkich wymienionych zabiegów, suknia była prezentowana na spotkaniu z konserwatorami tkanin NRD i Polski, zorganizowanym przez Muzeum Narodowe w Krakowie. Ogólnie uznano, że włożony trud dał rezultat godny wartości zabytku. Dzięki kontaktom z konserwatorami tkanin muzeów NRD praca ta przyczyniła się do wykazania w szerszym zakresie możliwości, umiejętności i osiągnięć polskich konserwatorów tkanin.

*mgr Jadwiga Faust
Muzeum Narodowe
Kraków*

CONSERVATION OF AN EARLY 17TH CENTURY COURT DRESS

The dress, made after the Spanish fashion, is adorned with metal thread bobbin lace laid in stripes: on the sleeves and at the lower edge of the skirt — horizontally, and on the bodice and upper part of the skirt — vertically. The lace is additionally decorated with sequins. The inner sleeves and the lining of the upper ones, have an ornament of flat string embroidery and sequins. The dress is made of fabrics of various kinds: satin of two colours, golden — the cover of the dress, and vermillion-rose — the lining of the upper sleeves and the inner sleeves; vermillion-rose taffeta. The taffeta and satin were both woven of natural silk thread and coloured with natural dyes. Linen cloth of natural colour was also used (as lining of the bodice and inner sleeves); and so was the impregnated linen cloth, the metal thread lace and plaitwork border. The dress was dirty, especially on the shoulders, sleeves, upper part of the skirt and lower edge of the lining. The satin was damaged and frayed in many spots. Similar damages were to be seen on the pink satin of the inner sleeves and on the lining of the outer ones. The lining of the skirt (pink taffeta) was very dirty and, at its lower edge, torn, frayed and ragged, with some fragments missing. There were to be seen there traces of the action of moisture and a number of damp patches. Similar damp patches were to be found on the back of the satin of the skirt. Some of the damaged parts had previously been men-

ded — probably in the 19th century — with a thick cotton thread. Those repairs were incorrect and caused additional damage to the original fabric.

The lace and sequins were very dirty as well, blackened, oxidized and, in many spots, ripped away from the satin. The threads fastening the sequins were frayed or broken as a result of which the latter got detached.

Prior to the proper conservation proceedings photographs were taken of the whole dress and its details so as to depict its condition and damages. In the course of conservation further documentary photographs and slides were taken, illustrating the more interesting fragments of the proceedings involved.

Moreover, the dress as such was subject to detailed measurements and described. Patterns of its respective parts were duly made. Throughout conservation the respective stages of the work done were daily recorded in greater detail.

A searching analysis of all the possibilities of cleaning and preservation of the fabric and metal thread lace was carried out and the method chosen, most appropriate for the given kind of fabric and yarn. Next, some parts of the dress were detached, in the spots where that was necessary for a correct execution of cleaning and preser-

